

Život v Hostivici po vzniku Československé republiky: Bytová krize a pozdější stavební rozvoj

Z litovické pamětní knihy o bytové krizi

Již brzy po převratě byl pocíťován velký nedostatek bytů a čím déle stával se tíživější. Po celou dobu války nikde se nestavělo ani neopravovalo a nyní mladí lidé, kteří se vraceli z války, zakládali si vlastní domácnost, k níž samozřejmě potřebovali bytu. V městech a zvláště v Praze zřizovány z obytných domů různé úřady a ředitelství, kteréžto dříve bývaly ve Vídni. To vše mělo za následek bytovou kalamitu a nouze o byty nabyla takového rázu, že často v jedné místnosti bydlely dvě, tři i více rodin pohromadě. Byly zřizovány nouzové byty ze sklepů, z kůlen, ze stodol a z každé místnosti požadován velký nájem. Nastala spekulace, třebaže volné byty musely být hlášeny zvláštní bytové komisi, která vedla seznam nebydlících. I ze starých železničních vagónů upravovány nouzové byty a tak vznikaly celé nouzové kolonie.

Situace stávala se již hroživou, až vydán zákon ku ochraně nájemníků a bytový zákon, který má podporovat stavební ruch. Tímto zákonem zaručoval stát každému stavebníku podporu až 80 % a osvobození od daně domovní a činžovní na 35 let. Aby bylo získáno dostatek stavebního místa, prováděny dobrovolné i nucené parcelace pozemků velkostatků i soukromníků.

Tak začal stavební ruch i u nás. Nejprve rozparcelována část pozemku státního velkostatku č. k. 369 v tzv. Herdovic zahradě, po levé straně okresní silnice z Litovic do Hostivice. Získáno tak 16 parcelí a z jara 1922 započato se stavbou rodinných domků. Prvními stavebníky byli: Antonín Dusík, který zde postavil domek č. 64, František Denebír, domek č. 65, Pavel Donát, č. 66, Josef Novák, č. 67, Václav Doksanský, č. 68 a František Kozák domek č. 69. V rámci stavebního ruchu provedl Matěj Fiala adaptaci domku č. 30 a Václav Zpěváček nástavbu domku č. 2.

Výsledky sčítání lidu a domů 15. února 1921

Část obce	Počet domů	Počet obyvatel
Hostivice	185	1 631
Jeneček (hostivický)	13	158
Litovice	62	541
Břve	44	287
Jeneček (litovický)	29	185
Celkem	333	2 802

Nucené vystěhování hostivických občanů

10. 1. 1919 – dělník František Procházka byl soudně vystěhován z bytu a nábytek mu byl složen na návsí. Na zásah okresního hejtmanství přidělil starosta T. Chlupatý byt v tzv. Kolonce v Jenečku, hospodářská správa statku se však proti záboru odvolala a byt zřejmě nebyl přidělen

září 1921 – obec Chýně vystěhovala z bytu Františka Šurana a všechny věci mu uložila na ulici, aby získala ubytování pro svého občana. Přístřeší zajistila až po stížnosti hostivické obce u okresního hejtmanství

23. 9. 1921 – Josef Himl s ženou a 5 dětmi vystěhován na ulici hned u hlavní silnice. Četnické stanoviště žádá o přidělení bytu, protože po silnici jezdí vládní auta i p. prezident

Nucené zabírání bytů

Dne 20. května 1919 proběhla komisionální prohlídka 12 domů v Hostivici a v Jenečku, která našla 5 bytů ve čtyřech domech vhodných k zabírání na základě vládního nařízení o zabírání bytů. Starosta následně zřídil k tomuto účelu bytovou komisi.

Přehled dochovaných odvolání proti zabírání bytu či prostoru v domě ukazuje, jakého rozsahu zabírání dosáhlo:

- Hospodářská správa, byty v tzv. Kolonce v Jenečku
- Ing. Josef Čermák, čp. 1
- Antonín Mráz, čp. 19
- Václav Malý, čp. 30
- Matěj Nykles čp. 50
- Pavla Wagnerová za H. Hüллерovou, čp. 74
- Bedřich Kopecký, čp. 84
- Václav Procházka, čp. 121
- František Volek, čp. 169

Při přidělování některých zabavených bytů si obec vyžádala četnickou asistenci. Poslední byt obec zabavila v roce 1922, v době, kdy již příslušné vládní nařízení pozbylo platnost.



Pobočka spořitelny v domě B. Kopeckého v Broulově ulici



Sokolovna v pohledu z letního cvičiště



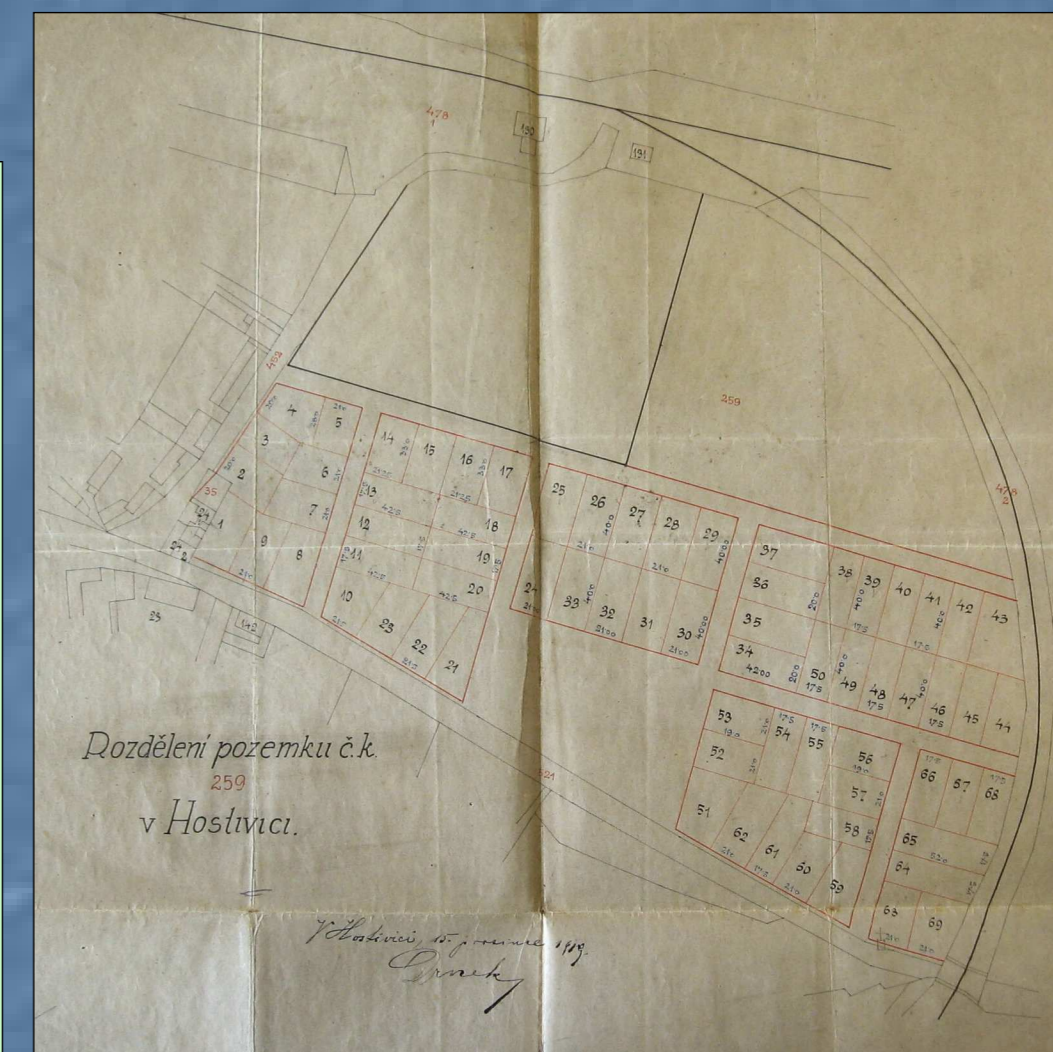
Pekařství a pecnářství V. Rameše na rohu Tyršovy a Broulové ulice

Návrh parcelace Nouzova z roku 1919

Výstavba v Nouzově

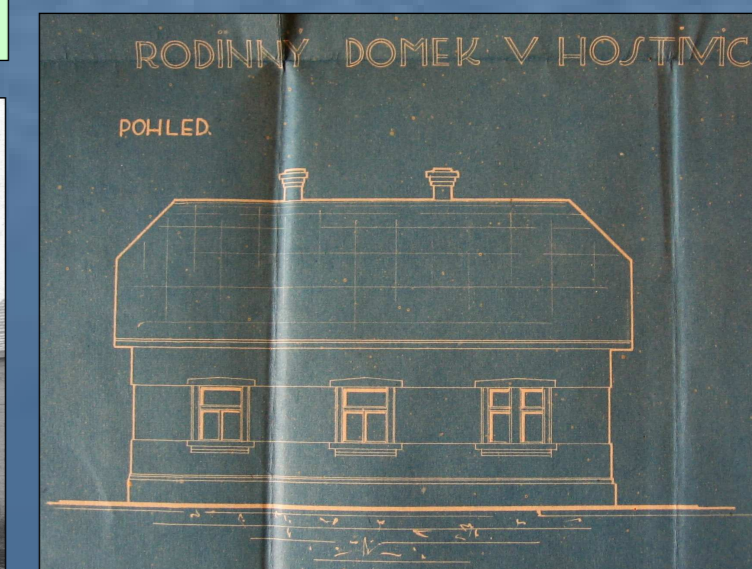
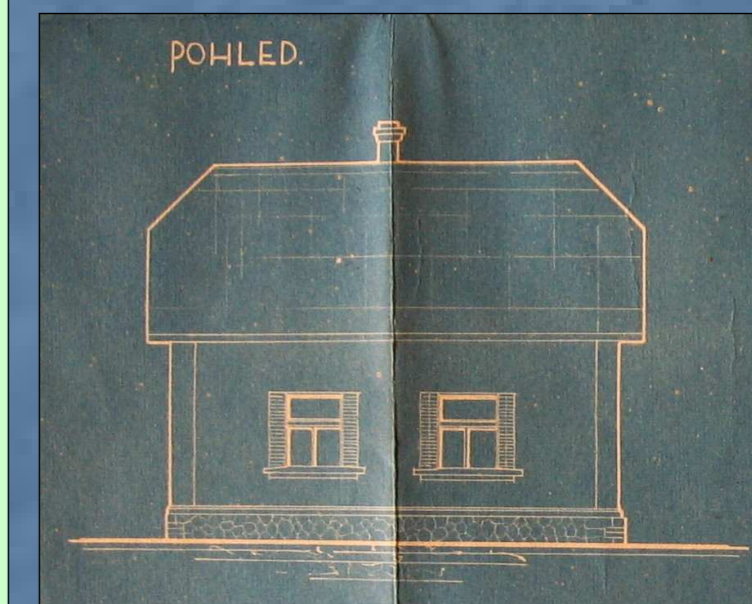
24. ledna 1920 se usneslo obecní zastupitelstvo požádat o vyvlastnění pozemku č. k. 259 na výstavbu bytového domu a asi 35 rodinných domů, což by řešilo bytovou krizi. Okresní správa politická vyvlastnění v květnu 1920 schválila, ale rozhodnutí bylo na základě protestu hospodářské správy zrušeno – vyvlastňován byl totiž státní majetek. Parcelace byla řešena dohodou mezi hospodářskou správou a obcí Hostivice.

Dvě varianty typových domků označené jako typ A a B pro výstavbu v Nouzově (což je pozdější, původně nelichotivý název čtvrti) zpracoval místní stavitel Antonín Hakl.



Spor o sokolovnu

Vyvlastňovací nález vypustil z parcelace v Nouzově čtyři navrhované pozemky, na kterých nyní stojí sokolovna, protože tyto pozemky měly připadnout TJ Sokol na výstavbu sokolovny. Obecní zastupitelstvo se usneslo ve schůzi **8. června 1920** podat proti tomuto rozhodnutí protest k zemské politické správě, kde argumentovalo tím, že Sokol požádal o pozemek později a není schopen sokolovnu postavit pro nedostatek peněz. Následovala řada jednání mezi obcí Hostivice, Sokolem Hostivice, vrchní hospodářskou správou a zemskou politickou správou, na základě kterých obec ustoupila a umožnila výstavbu sokolovny. Sokolovna byla otevřena v roce 1922.



Návrh typových domů pro Nouzov od stavitele A. Hakla