



hostivický měsíčník

ROČNÍK 16

ORGÁN RADY Měst NV V HOSTIVICI

LEDEN 1989



Z OBSAHU ČÍSLA:

DO ROKU 1989 ●
EKOPROGRAM MĚSTA
HOSTIVICE ● STALO SE
V PROSINCI ● SNĚHULÁK
V REDAKCI ●
ZE VZPOMÍNEK
RODÁKA – 2.ČÁST ●
CHOVATELÉ V BRNĚ

**MÍR PRO PRÁCI
A RADOST
ZE ŽIVOTA
PŘEJE VŠEM
SPOLUOBČANŮM
REDAKCE**

VSTUPUJEME DO ROKU 1989

Vážení spoluobčané, soudružky a soudruzi,

dovolte, abych vás všechny, na prahu nového roku 1989, co nejsrdečněji pozdravil jménem Městského národního výboru v Hostivici i jménem svým. Upřímně vám přeji pevné zdraví, spokojenost v osobním životě a úspěch v práci.

Společně se zamýšlíme nad uplynulým rokem a jeho výsledky, nad úkoly a perspektivami roku nového. Spolu s osobními nadějemi spojujeme s novým rokem především přání, aby pokračoval úspěšný rozvoj našeho města a abychom mohli nadále žít a pracovat v míru.

Ohlédneme-li se za uplynulým rokem, můžeme říci, že patřil, přes všechny potíže, k těm dobrým.

Důležitý je však i takový pohled, který přibližuje pohyb zejména na těch úsecích našeho života, které se nejvýrazněji dotýkají vědomí lidí. Je už v naší povaze, že si nejvíce všímáme věcí, které, jak se říká, vyrůstají před očima. Jsem proto rád, že mohu i touto cestou vyslovit uznání a poděkování těm občanům, kteří ve svém volném čase obětavě pomohli svým podílem na plnění úkolů volebního programu Národní fronty.

Ve svépomocné investiční části akce Z jsme pokračovali v dalším rozšiřování městské vodovodní a kanalizační sítě.

V loňském roce bylo sdruženo 1 777 mil. Kčs, v roce 1987 bylo sdruženo 3 538 mil. Kčs. Z toho vyplývá, že přístup podniků, které po finanční stránce ovlivňují rozvoj akce "Z" v našem městě, je různý.

Mezi podniky, které sdružily prostředky na akci "Z", a jimž patří naše uznání, jsou Agropodnik Praha-západ, Drobné zboží - Středočeský kraj, JZD Chýně, Laktos Praha, OPP Praha-západ, Potraviný Praha-západ, Praga - závod Hostivice a STS Hostivice.

Jsou i takové podniky, kterým rozvoj našeho města je lhostejný, bez ohledu na to, že tu žijí a pracují jejich zaměstnanci. Nebo hospodaří tak špatně, že jim na sdružení nezbyvá? Jsou to tyto podniky: ČTK Praha, Domáci potřeby - Středočeský kraj, Oděvy - Středočeský kraj, Plynostav Pardubice, Pražské cihelny, Státní statek Jeneč, Stavební izolace Praha, Středočeský stavební podnik, Ústav lékařské kosmetiky Praha.

V roce 1988 přibyly bezprašné komunikace v ulicích či jejich částech: Břevské, Fučíkové, Jenečské, Mírové, Rudé armády, Smetanové, Školské a V lukách. Při karlovarské silnici se nám rozzářila nová sodíková svítidla.

Všechny naše maminky byly v loňském roce uspokojeny při zápisu dětí do jeslí. Vždyť původní kapacita 25 míst se zvýšila na 35 míst. Jesle tím dostaly charakter okresních jeslí - tzv. vzorových.

Nejen péče o naše nejmladší, ale starost o děti školou povinné se projevila po tolika letech usilovné práce konečným zahájením přístavby základní a zvláštní školy.

Všichni jistě máme radost z pokračující úpravy jižní části parku na Husově náměstí. Postupně tak bude vytvořen areál pro hezké posezení a odpočinek. Ale, jak bude park vypadat a jak bude upravován např. při výsadbě stromů a keřů, při údržbě zelené plochy, to bude záležet na organizacích NF, které mají nad parkem na Husově náměstí patronát. Zatím při pohledu do parku to není moc vidět.

Co nás tíží? Momentálně liknavý přístup OPS Roztoky k rekonstrukci objektu po kadeřnictví, který bude sloužit jako dětské oddělení zdravotního střediska a bude zde umístěna ordinace ženské lékařky. Investor - OÚZ Praha-západ tady bude muset důrazněji uplatnit svůj vliv na brzké a úspěšné uvedení nových ordinací do provozu. Předpokládáme, že to bude ještě letos.

Naším požárníkům bychom přáli konečně generální opravu střechy požární zbrojnice. Dokumentace je připravena, dodavatel byl smluvně zajištěn, ale sdružení finančních prostředků podniků nestačilo pokrýt částku ve výši 106 tis. Kčs. Z devatenácti podniků pomohlo pouze šest v celkové výši 23 tis. Kčs /Agropodnik Praha-západ, Drobné zboží - Středočeský kraj, JZD Chýně, Laktos Praha, OPS Roztoky, OPP Praha-západ/.

Všichni víme, že bytová otázka není v našem městě vyřešena a seznam žadatelů o byt se nemění. O to více nás mrzí přístup investora k modernizaci bytového fondu v č.p. 1. Zahájení bylo stanoveno na podzimní měsíce loňského roku, ale do dnešního dne se přes všechna jednání a urgence MěstNV nic nestalo.

A co bychom měli udělat my, občané, pro rozkvět a rozvoj svého města v letošním roce. Vlastní iniciativou a přístupem pomoci zdárnému plnění volebního programu, ctít a vážit si práce našich spoluobčanů, která byla již vykonána. K tomu vám všem ještě jednou přeji hodně zdraví a osobní pohody.

Karel Blätterbauer
předseda MěstNV



kresba Vladimír Stanislav

PROGRAM MĚSTA HOSTIVICE

Před 2 měsíci jsme přinesli dva příspěvky z ekoprogramu města Hostivice. V jednom z nich jsme se seznámili se stavem lesních porostů na hostivickém katastru. Tentokrát přinášíme několik poznámek k dalším prvkům přírodního prostředí a k základním lidským činnostem, které ovlivňují prostředí našeho života.

Voda

Hostivice má sice několik velkých vodních ploch, ale pitné vody má nedostatek. Jediný zdroj pod Chrášťanským vrchem nepostačuje kapacitou. V průběhu 9. 5LP (1991 - 5) bude městský vodovod napojen na trasu Želivka Praha - Kladno. Stavba kanalizace postupuje podle finančních možností a ukončení se předpokládá v r. 1995. To však již nepostačí dosavadní čistírna odpadních vod a její správce, Pražské kanalizace a vodní toky, uvažuje o přímém napojení splaškové kanalizace z Hostivice přímo do pražské sítě.

Vodní plochy představují: rybník Břve (9,84 ha), který je určen pro chov tržních ryb. Problémem v současné době je přítok kontaminované vody z Chýně a nevyřešená otázka koupaliště. Rybník Kala (15 ha) v bažantnici s intenzivním chovem ryb. Zde státní rybářství Benešov plánuje opravu celé hráze a vyčištění přítoku od Břví. Plačský rybník či Litovický (20,8 ha) je největší vodní plochou s intenzivním rybařením. Tento rybník je nejvíce vystaven vandalským útokům občanů. Místní význam má rybník v Jenečku a ve Skále (0,32 ha). Jejich stav je přímo závislý na stavu Jenečského potoka, který je v současné době silně zanešen, je také kontaminován ropnými splašky ze Státního statku Praha. Svůj vztah k tomuto musí změnit i někteří členové zahrádkářské osady. V r. 1989 - 90 bude Meliorační družstvo čistit a regulovat celý potok. Zvýšení ochranné hráze U lípy v Jenči zamezí zátopám v Jenečku a v Potoční ulici při mimořádných deštích nebo tání sněhu. Litovický potok byl nákladně upraven, někteří občané však tuto stavbu zaměňují se skládkou. Poslední rybník Strnad - (8,27 ha) slouží chovu násadových ryb a je také zásobárnou vody pro pražské koupaliště Džbán.

OVZDUŠÍ

Značně negativně působí na naše životní prostředí stav ovzduší. Ovlivňuje je blízkost letiště s možným únikem nedostatečně spáleného kerosinu s obsahem těžkých kovů. Klima v našem městě zhoršují též emise z místních továren, k tomu připočteme úniky oxidu siřičitého a uhelnatého z každého komína rodinných domků. Plynofikace města v r. 1991 tyto negativní vlivy postupně zmírní.

PRŮMYSL

Pro další rozvoj průmyslových podniků je vymezen prostor mezi karlovarskou silnicí a železniční tratí. Nejstarší závod Praga (založen 1900) má 140 pracovníků, nemá však prostor pro další územní rozvoj. Základní fondy jsou zastaralé a z hlediska současných požadavků na ochranu životního prostředí je zde situace velmi napjatá. Cihelna má 30 pracovníků - zásoby těžební hlíny jsou vyčerpané a provoz má být ukončen v r. 1990, pokud nebude zaveden nový výrobní program. Provozovna Laktos má 70 pracovníků - je umístěna v městské zástavbě. Uvažuje se o přestavbě na výrobu speciálních laktofilních kultur pro trast mlékárenského průmyslu. Provizorní provozovna Ústavu lékařské kosmetiky má 12 pracovníků. Výstavba nového objektu se bude realizovat až v 9. pětiletce. Stavební izolace

mají 35 pracovníků. Výroba je zde zrušena a ponechán jen skladový provoz, který je modernizován. Středočeský stavební podnik má 80 pracovníků v provozovně na okraji obytné zóny. Okresní průmyslový podnik má 50 pracovníků. Zabývají se výrobou plachet, péřových příkrývek a truhlářskou výrobou. Areál STS se 300 pracovníky je stabilizovaný provoz s územní rezervou pro další rozvoj. Přidružená výroba JZD Chýně má v Hostivici provoz polygrafie, výrobu plastů, dezinfekční a úklidové techniky. Sklady ČTK na náměstí bude výhledově účelné uvolnit a přebudovat pro potřeby infrastruktury města. Okresní podnik služeb Roztoky zabezpečuje základní služby, chybí však kapacity pro údržbu bytového fondu. V r. 1987 byl uveden do provozu dům služeb. Do r. 1990 se předpokládá jeho dostavba s rozšířením nabídky pro občany.

ZEMĚDĚLSTVÍ

V Hostivici jsou tyto zemědělské podniky: JZD Chýně, Státní statek Jeneč a Oseva Litovice. JZD Chýně v naší zástavbě provozuje živočišnou výrobu v Jenečku a na Břvech. Obě tyto provozovny jsou zastaralé, neperspektivní s problémy ochrany vod a ovzduší. Výstavbou nových kapacit v živočišném středisku Chrástany bude výroba ve stávajících provozech zrušena. Do té doby musí JZD respektovat podmínky pro ukládání krmiv a hnojiv v rámci katastru města. Pozitivním jevem je snaha o údržbu budov bývalého ovčína a stodol zámeckého dvora. Podnik Oseva buduje za Litovickou tvrzí moderní závod na produkci osiv s nabídkou pracovních příležitostí pro naše občany. Státní statek vytváří svou činností velké problémy v oblasti Litovic. Permanentně je kritizován stav významné kulturní památky Litovické tvrze. Její rapidně se zhoršující stav svědčí o obtížích v udržování výroby v celém Litovickém dvoře, kde chátrají objekty. Usnesení ONV ukládá Státnímu statku opravit do 31. 12. 1988 střechu tvrze. Zlepšení je patrné v hospodaření s objemnými krmivy, kde nový silážní žlab u trati odpovídá všem normám provozu. Na základě dohody provede statek úpravu sádek a Herdovy rokle s meliorací do konce r. 1989. Do konce r. 1988 bude ukončena agroúprava zahrady drůbežárny.

Na okrajových pozemcích, nevhodných pro mechanizaci velkovýroby, hospodaří členové Svazu chovatelů, Svazu zahrádkářů, Svazu včelařů a občané, kteří mají tuto činnost smluvně povolenou ONV.

DOPRAVA

Podstatně ovlivňuje život ve městě. Státní

silnice I/č. 6 Praha - Karlovy Vary prochází naším katastrem v délce 4,5 km. Odklonění novou dálnicí se plánuje v letech 1992 - 6 a bude vybudováno severně pod letištěm. Výhledově se plánuje budování dalších bezprašných vozovek a ulic. V záměru je výstavba centrálního parkoviště pro celookresní akce (spartakiády, mírové slavnosti, aj.). Negativní vlivy letiště bude řešit modernizace letiště s odklonem startovacích ploch a vybudováním ochranného valu podél našich společných hranic. Neméně důležitou funkci dopravy má železnice. Hostivický uzel s náročnou přepravou pro Prahu bude odlehčen zdvojkolejněním trati Hostivice - Jeneč - Rudná - Smíchov. Pro dopravu občanů jsou velmi důležité autobusové spoje. Vysoký počet občanů dojíždějících do Prahy do zaměstnání vytváří stresové situace v nástupních stanicích. Úvaha o propojení konečných linek MHD metro Zličín - Bílá Hora přes Hostivici je logická, ale v nejbližším období nereálná. Zlepšení životního prostředí musí přispět větší ohleduplnost řidičů, zvláště mládeže, kde nadměrná hlučnost motorových vozidel, nerespektování dopravních značek a překračování rychlostí zhoršuje životní podmínky.

ODPADY

Odpady a jejich likvidace se stává všeobecně obtížně řešitelnou záležitostí 20. století. Naše obec nemá vhodnou lokalitu pro skládku pevného odpadu, dislokovaná skládka v Nučicích je ve výstavbě a tak v současné době není legální místo k uložení pevného odpadu. Částečným řešením je nový provoz Sběrny druhotných surovin v ulici Sportovců. Domácí splaškový odpad vyřeší odkanalizování celé obce. Průmyslové podniky musí zvýšit péči o hospodaření s ropnými produkty, zemědělství musí respektovat ochranná pásma pro ukládání objemných krmiv a organických i minerálních hnojiv.

KULTURNÍ PAMÁTKY

Největší historickou cenu má Litovická tvrz, která však v současné době nejvíce chátrá. Městský zámek po nákladné rekonstrukci slouží občanům, připravuje se i úprava bývalé zámecké kovárny na knihovnu. Kostel i fara patří k dominantám náměstí. Využití a ochranná péče všech významných budov, a míst je zpracováno v programu hostivické naučné stezky.

STAVBY

Do programu staveb zařazujeme vybudování

skládky pevného odpadu. Bude se pokračovat ve výstavbě městského vodovodu a kanalizace tak, aby v celém městě bylo ukončeno do r. 1995. Rovněž plynofikace započne v r. 1991. V 8. pětiletce bude postavena prodejna potravin na Brvech, v 9. pětiletce prodejna v Jenečku. Připravuje se rekonstrukce hostivického hřbitova a výstavba obřadní síně. Základním úkolem pro nejbližší období je výstavba centrálního zdravotního střediska na místě bývalých provozních objektů zámeckého areálu. Dostavba školy přinese dalších 5 tříd ZŠ a 2 třídy zvláštní školy. Celá akce by měla být dokončena do r. 1990. Počítá se s rozšířením kapacity jeslí, vybudováním nové tělocvičné haly, plaveckého bazénu. Významný úkol je postaven před občany i organizace, které vlastní budovy a objekty ve městě. Musí se prohloubit zájem o údržbu, modernizaci s cílem racionálního hospodaření s architektonickým fondem. Pro mládež zajišťujeme nové lokality pro výstavbu rodinných nebo družstevních domů. K tomu budou přednostně využívány proluky v zástavbě nebo plochy mimo zemědělské obdělávání. Důležitým prvkem spokojeného bydlení je i nabídka příležitostí k rekreaci a kultuře. Zde počítáme s dostavbou stadiónu, uvedení koupaliště Brve do provozu, modernizací Dělnického domu. Od společenských organizací se očekává větší aktivita při vytvoření příležitostí pro využívání volného času, jako jsou zahrádkářské osady, chovatelské areály, včelařské provozovny, péče o les a zvířectvo, svazarmovské kluby, aj. Námětů je mnoho a jejich realizace bude záležet na zájmu a především práci každého občana.

Ekoprogram města zpracovala komise životního prostředí a schválila rada MěstNV. Je to otevřený program, který může a dokonce musí být doplňován a zpřesňován podle reálného vývoje možností města, závodů i organizací a občanů.

NÁRODNÍ FRONTA AKTIVNĚJI

Přestavba naší společnosti se zdaleka netýká pouze ekonomiky. Stále více si uvědomujeme, že možnosti socialistického uspořádání společenských vztahů jsme doposud dostatečně nevyužívali ani v jiných oblastech. Platí to i o občanských pospolitostech, které představují jednotlivá města a obce.

Poslední plenární zasedání ÚV KSČ zdůrazňuje nutnost prohloubit v územních celcích

vedle úlohy národních výborů také úlohu Národní fronty. Právě v NF se může a musí mnohem výrazněji projevit různorodost potřeb a zájmů různých skupin občanů, odlišné názory na způsob či pořadí řešení jednotlivých problémů života v místech. Jde tedy o konkrétní výraz tvořivého socialistického pluralismu.

Také u nás v Hostivici učinila NF první krok ke své aktivizaci a hlásí se o výraznější podíl na správě věcí veřejných. Nás časopis chce podle svých možností NF pomoci. I my si totiž uvědomujeme, že náš zájem o činnost NF byl často dost formální a jen v malé míře jsme tlumočili specifické názory a podněty členů jednotlivých organizací NF. Rádi budeme NF i jednotlivým organizacím věnovat více místa.

Začínáme krátkou informací z plenárního zasedání NF v Hostivici, které se konalo 12. prosince 1988. Předseda MěstNV NF soudruh Popelka hovořil na zasedání nebyvale kriticky o činnosti městského výboru NF i o činnosti jednotlivých organizací. Bez rozboru příčin dosavadní pasivity by nebylo možné vůbec pomyslet na budoucí aktivnější účast NF na životě města.

Plenární zasedání zvolilo nový výbor NF v Hostivici v tomto složení: předseda Arnošt Popelka, zastupuje II. organizaci KSČ, místopředseda Fr. Cílek, zastupuje TJ Sokol, jednatelkou Jana Tomková, zastupuje ROH Městského podniku služeb v Hostivici, hospodářka Eliška Randáčková, zastupuje SČSP. Členové výboru: Josef Mathauser, Ladislav Ledvina, Irena Havlíčková, Josef Spálenka, Eva Raustová.

A ještě připojujeme seznam organizací, které tvoří NF v Hostivici: Český svaz žen I, Český svaz žen II, Český červený kříž, Český svaz chovatelů, Český zahrádkářský svaz, Český svaz požární ochrany, Český svaz včelařů, Svaz protifašistických bojovníků, Český myslivecký svaz, Svaz pro spolupráci s armádou, Svaz čs. sov. přátelství, Baráčnická obec I, Baráčnická obec II, TJ Sokol, Svaz socialistické mládeže, Český svaz filatelistů a Český svaz invalidů. Do svazu NF dále patří tři uliční organizace Komunistické strany Československa a podnikové organizace ROH: ZŠ Hostivice, AZ PRAGA, Laktos Hostivice, STS Hostivice, Městský podnik služeb v Hostivici, Stavební izolace Hostivice.

PŘÍSLOVÍ

Ne hned nový dům vystaví, kdo starý zboří.



kresba Vl. Stanislav

Již s prvním sněhem se děti těšily na Mikuláše a na vánoční svátky. Než jsme se nadáli, byl tu svátek Barborky. Nařezali jsme větvičky třešní a "zlatého deště". Každý den jsme pozorovali, jak se větvičky probouzejí a pomalu rozkvétají. Ředitelství mateřské školy každoročně pozve Mikuláše a čerty s andělem do naší školy.

V letošním roce jsme spojili vždy dvě třídy, protože nejmladší a mladší děti jinak reagují na příchod čertíků než děti starší a nejstarší. Chování čertů musí být přiměřené k věku dětí. A pak přichází dlouho očekávaná chvíle - slyšíme zvonění a v dětských tvářích je vidět napětí i trochu strachu. Na uvítanou děti zazpívaly písně se zimní tematikou, přednášely básničky a odpovídaly nesměle na otázky Mikuláše. Protože byly děti hodné, dostávaly nadílku, kterou připravilo SRPŠ. Čertíci pohrozili zlobilům metlou a sem tam je metličkou i "pohládili".

V dalších prosincových dnech se děti s radostí pustily do výroby různých ozdob na stromeček. Připravovali jsme dárky pro rodiče, patronátní závody, pro ženy v klubu důchodců. Děti spolu s učitelkami pekly perníčky /učitelky je zdobily/, napodobovaly i vizovické pečivo.

V některých odděleních pracovaly děti s modrím a krastenem, po upečení vznikla pěkná ozdoba na stromeček. Učíme děti i netradiční techniky. Jedna z nich je malování zmizíkovou tužkou na modrý inkoustový podklad /využíváme rybiho motivu/. V každém oddělení si děti ustrojily stromeček a pod ním našly nové hračky. Spojili jsme tuto nadílku s poslechem vánočních koled, s vyprávěním o vánocích. Děti povídaly, na co se nejvíce těší a co si přejí pod stromeček.

Máme pěknou mateřskou školu i okolí se stále zlepšuje. Byli jsme všichni mile překvapeni, když nám "vyrostly" čtyři krásné borovice. Byly vysazeny začátkem prosince na část zahrady u hřiště. Děti si jednu borovici ozdobily řetězy. Těšili jsme se všichni z toho, že v létě budeme mít na zahradě trochu stínu. Ale netěšili jsme se dlouho. Jednoho zimního jitra zmizela jedna borovice i s kořenem. Co si zaslouží vandal a zloděj, který to způsobil, to si milý čtenáři rozhodni sám.

Kolektiv MŠ

V atmosféře příprav na mikulášskou nadílku se konal již po osmé tradiční Mikulášský běh, který připravil výbor TJ Sokol Hostivice. Za typicky zimního počasí se k běhu přihlásilo celkem 193 závodníků. Nejmladšímu účastníku bylo 5 let a nejstaršímu, F. Mirovskému z Prahy, plných 68 let. Uvítali jsme opět šesti členou výpravu z Polska. Polští závodníci obsadili dvě druhá a jedno třetí místo. Oproti loňskému roku se běhu zúčastnilo 20 závodníků z Hostivice, což je však stále žalostně málo, umědomíme-li si, kolik žakovských družstev v TJ Sokol Hostivice máme. Pro dorostence a muže je zřejmě z titulu sestavy tréninkových cyklů běh termínově nevhodný. K zajímavým výsledkům hostivických běžců ještě patří 2. místo P. Měsíčka, 3. místo T. Mařánka v kategorii 5 - 6 let. V kategorii 7 - 8 let zvítězil M. Froněk. Z děvčat obsadila v kategorii 5 - 6 let 2. místo K. Jašková. V kategorii 13 - 14 let je 7. místo T. Schrötterové ve velké konkurenci děvčat z RH Praha, Slavia Praha velmi pěkné. Odchovanec ZŠ M. Sláma, nyní POLDI KLDNO, obsadil v kategorii 15 - 16 let výborné 2. místo. Jediný muž z Hostivice, M. Stuchlý, se dobře vyrovnal s nástrahami tratě i počasím a časem 42:58 na trati dlouhé 6400 m se zasloužil o pěknou atmosféru tohoto závodu.

Závěrečný akt vyhlášení vítězů výborně zvládli členové oddílu odbíjené a ve svých

postavách čerta a Mikuláše pobavili především děti. Věříme, že příští rok uvítáme více účastníků z Hostivice, vždyť stále platí původní záměr pořádat tento běh především pro hostivické občany a děti. A skutečnost? Plné autobusy dětí z Prahy...

Výbor TJ Sokol Hostivice



foto Jindřich Lukášek

Také do tanečních kursů kulturního střediska přišel Mikuláš. A ne jeden.



Z REDAKČNÍHO ZÁKULISÍ - ANEB KDYŽ JSME STAVĚLI SNĚHULÁKA

Název tohoto příspěvku se může zdát poněkud zvláštní, možná až bláznivý. Ale dočtěte, prosím, přesto až do konce.

Všechno vzniklo kvůli Ladově kresbě se sněhulákem na obálce prosincového vydání našeho časopisu. Na redakční radě, kde se prosincové vydání připravovalo, jsem se dopustil až školácké chyby. Podlehl jsem momentální atmosféře

a slíbil napsat povídku o tom, jaké byly zimy za mých dětských let. V redakční radě totiž schvalujeme grafickou podobu čísla, které jde do tisku a pak si rozdělujeme úkoly pro následující měsíc. Takže o vánocích se musí psát už v polovině listopadu a po Mikuláši je zase svrchovaný čas. Myslet na předjaří. A tak teď sedím, zírám na rozsvícený stromeček, převracím tužku v prstech a rozmýšlím, z kterého konce začít. Je to skutečně tak, že Josef Lada prožíval na konci 19. století jiné zimy než dnešní děti? A jaké byly zimy, když jsem já stavěl sněhuláky? Už je to také protivně dávno. Následující odstavec dává na tyto otázky odpověď. Klidně jej přeskočte, nemáte-li zrovna chuť na přílišné podrobnosti z meteorologie.

V tomto tisíciletí, a vlastně po celou historickou epochu lidstva, prožíváme "mezileďovou dobu", začala asi před 11 tisíci roky. Jen o pár tisíciletí dříve byla rozsáhlá území Evropy, Asie, Severní Ameriky pokryta ledem. Současné "mezileďové období" má i své vnitřní dělení. Např. převážně teplé období bylo v rozmezí od 8. až do 13. století, zatímco převážně chladné období, tzv. malá doba ledová, skončilo na přelomu 19. a 20. století. Podle záznamů observatoře v Klementinu se koncem 19. století, kdy prožíval své dětství Lada, vyskytovaly tuhé zimy téměř dvakrát častěji než nyní. Spišovatel Josef Holeček nám o jedné takové zimě zanechal tuto zprávu: "Tehdy se ještě sníh z pražských ulic neodklízel hned po napadnutí. Nechávali jej ležet, aby byla sanice. Drožkaři a fiakristé hned přepřahali do saní. Saně i kohně zvonili rolničkami. Celá Praha toho byla plná...".

Vraťme se však k meteorologii. I v rámci současného období, charakterizovaného jako relativně teplé, lze vystopovat celkem pravidelné, zhruba osmileté cykly a jejich násobky. Přibližným násobkem 8 je i pro meteorologii magické číslo 100 /srovnej 'stoleťý kalendář/. Současné období trvá přibližně od počátku 20. století. V jeho rámci zaznamenáváme velmi teplé šest let trvající období ve druhé polovině 30. let i hned po něm následující třeskuté zimy od roku 1940 do roku 1944. Právě tyto zimy mého dětství mi utkvěly v paměti spoustami sněhu, bruslením od Mikuláše až skoro do jara i drkotáním zubů pod ledovou peřinou v nevytopené místnosti. Kdyby šlo všechno podle zmíněných meteorologických cyklů, měla by tato zima patřit k mírnějším. Nebude-li tomu tak, nehněvejte se na mě. Nic z toho, co jste doposud četli, neplatí bez výjimek. Vždyť i doposud nejkřutější zima 20. století uhodila v roce

1929, uprostřed průměrně teplé klimatické epizody. Meteorologové neradi předvídají na dlouho dopředu. Podle teorie osmiletých cyklů bychom měli očekávat od poloviny 90. let chladnější období, provázené i větším objemem srážek. Bude to tak, či nebude? To je ovšem otázka. Do hry přírodních sil zasahuje stále výrazněji člověk. Ale to už je zase jiná kapitola složená z pojmů skleníkový efekt, přítomnost oxidu uhličitého, síry a dalších prvků v ovzduší, ozónová díra atd.

A na tomto místě jsem se přistihl, že jsem přestal psát a okukuji stromeček. Vida, zapomenutá figurka. A sněhulák. To mi připomíná, že jsem čtenáře zatím ušetřil nostalgického vzpomínání na "své zimy". Nebojte se, nebude dlouhé. Vždyť se ani neodbyvaly v Hostivici, ale v sousední Jenči. Bydlel jsem u jenečského rybníka, a tak k mým zimním zážitkům patřil hlavně led. Na rybníku se ledovalo pro jenečský pivovar i hostince z celého okolí, a tak tu bylo stále živo. Kusy ledu nám nařezali, odplavili a naložili na potahy, které se tu střídaly v souvislé řadě od rána až do večera. Led byl stále čerstvý, ale také zrádný, ne dost silný. Brusle jsme měli na kličku. Co to bylo za trápení, aby dobře držely na botách. Najednou brusle ulítla právě v okamžiku prudkého nájezdu na branku soupeřící hokejové party. S hokejkami byla také potíž. Často se lámaly, a tak jsme si je všelijak vyspravovali, protože na novou se muselo čekat až se nějakým zázrakem sežene. Oblíbenou zábavou nás kluků bylo rupání. Zvláště nás to bavilo, když se holky hodně bály a křičely. To jsme se cítili hrdiny. Občas to ale skončilo vykoupáním. Jednou jsem zahučel do vody s plnou kapsou peněz. To mě táta poslal na poštu zaplatit nějaký účet. Nechal jsem ale poštu poštou a šel jsem rupat. Kluci volali. Lovil jsem bankovky z vody, přimrzaly mi k rukám a já brečel, že teď už nikdy nesmím domů. Nakonec mě domů odvedli a hned do postele. Pobyl jsem si v ní se zápalem plic kolik týdnů. Ale výprasku století jsem ušel.

Sáňkovat a lyžovat jsme chodili na Skalku. Dnes už to tam vypadá úplně jinak. Lom je zasypáný, terénní vlny srovnané. Ale pro nás to byl "areál snů", kde jsme snili o nádherných lyžích, protože ty naše byly všelijaké. Často jen prkynka ze sudu. Naše zimní výbava byla vůbec prapodivná, měřeno dnešními nároky. Pamatujete se na trika? Bože, jak jsme je nenáviděli. Ale přesto přese všechno jsme prožívali své zimní radovánky se vzrušením, které si nejsem jist, že dnes děti ještě pociťují. Kéž by tomu tak bylo. Přeji jim k tomu hodně

sněhu i nějaký ten led, nejenom na zimním stadiónu, ale i u nás doma. A aby se vždy vrátily domů jen s červenými tvářemi, celé, suché a šťastné.

S. P.

LYŽAŘSKÝ KURS 7. TŘÍD

Součástí výuky tělesné výchovy v 7. ročníku je i lyžařský výchovně výcvikový kurs. Tento kurs je povinný pro všechny žáky, s výjimkou žáků osvobozených lékařem. Kurs je fyzicky náročný, žáci absolvují dopolední i odpolední výcvik. Během 6 výcvikových dnů procvičují prvky techniky lyžování podle předem připraveného plánu. Třetí den pobytu na horách, v odpočinkovém odpoledni, se seznámí žáci s nejbližším okolím a volně odpoledne jim zpestřují různé hry na sněhu. Tento den je z hlediska úrazovosti kritickým dnem, a proto se žáci pohybují bez lyží. Součástí je i celodenní výlet. Trasa výletu je vždy volena podle lyžařské zdatnosti jednotlivých žáků a podle běžeckého vybavení. Zároveň s praktickým výcvikem probíhá v podvečerních hodinách i teoretická část, v níž se žáci formou přednášek seznamují s vývojem lyžování, s výzbrojí a výstrojí, druhy sněhu, mazáním a poskytováním první pomoci. Večery pak tráví při společné zábavě, soutěžích a hrách, které si sami připravují. V závěru týdenního lyžařského výcviku se uskuteční závody ve slalomu a běhu, kde si žáci soutěživou formou prověří získané dovednosti. Vítězové jsou vyhodnoceni a odměněni věcnými cenami.

Nyní ještě informace k výzbroji žáků a finančnímu zabezpečení kursu. Vzhledem k finančním možnostem rodičů je možné pořídit dětem levnější vybavení běžecké namísto sjezdového. Pokud děti jezdí pravidelně na hory a mají vybavení obojí, doporučujeme je vzít s sebou. Doporučená délka sjezdových lyží je + 10 - 20 cm u chlapců a + 5 - 15 cm u dívek k výšce postavy. Běžky mohou být delší. Všeobecně platí zásada, že zdatnější lyžař může mít lyže delší než lyžař začátečník. Nutností je bezpečnostní vázání, opatřené pojistnými řemeny nebo lépe brzdami. Rodiče dále upozorňujeme na odborné seřízení vázání v zájmu bezpečnosti jejich dítěte. Samozřejmostí má být i to, že žák si umí sám upravit a upevnit lyže a ovládá i systém svého bezpečnostního vázání.

Státní příspěvek na žáka 7. třídy činí Kčs 150,-, ale i přesto jsou ceny lyžařských kursů zajišťovaných cestovními kancelářemi

poměrně vysoké. V příštích letech bychom proto rádi přivítali pomoc z řad rodičů nebo patronátních podniků při zajišťování objektů pro LVVK. Touto cestou děkujeme i SRPŠ, které každoročně poskytuje žákům 7. tříd částku Kčs 1000,- na každou třídu, ze které je hrazeno občerstvení na výletě, ceny vítězům a doprava.

S výcvikem na sněhu nebývají potíže, větší problémy však činí některým žákům slušné chování vůči sobě i personálu chaty, dodržování hygieny (hlavně u chlapců), respektování jídelničky a večerního klidu. Žádáme touto cestou rodiče, aby i oni řádně poučili své děti o slušném a bezpečném chování na horách. Jen tak přispěje lyžařský kurs nejen k pohybové zdatnosti a dovednosti žáků, ale i k radosti z příjemně stráveného týdne na horách, k vzájemnému upevnění třídního kolektivu a ze strany učitelů k lepšímu poznání dětí v jiných podmínkách než školních. A co závěrem? Hodně sněhu a žádné úrazy.

Poláková

ZE VZPOMÍNEK RODÁKA HOSTIVICE PŘED PŮLSTOLETÍM část druhá

Ale vraťme se kousek zpět a zabočme do ulice /dnes Potoční/, kde hned na začátku má cukrárnu Potočka, později pak pan Hympán /dnes je tam mandl a sběrna/. Ve vedlejší patrové budově je fotoateliér pana Kočího a nahoře si můžete v Kampeličce, kde vládne pantáta Tůma, uložit nebo vypůjčit peníze. Naproti ní má lakýrnickou živnost pan Jandera, zároveň velitel hostivických hasičů. Půjdeme dále touto cestou a dostaneme se k další družstevní prodejně VČELA, o které již rovněž byla řeč. Je tu také elektrikář pan Hájek. Nyní přejdeme úzký můstek přes potok a jsme v uličce, kde hned na začátku má holičství a kadeřnictví pan Špruňk.

Uličkou se dostáváme na hostivické náměstí, a jelikož je zde hodně zajímavostí, tak je celé pomalu obejdeme. Uprostřed náměstí je park s vysokými stromy, morovým sloupem a pomníkem padlých z 1. světové války. Celý je obehnan nízkým plotem, a proto mu občané říkají ohrádka.

Vlevo od vchodu do kostela, ta vyšší budova,

jejíž historie je rovněž známa, je obecní úřad, kde úřaduje starosta obce, několik úředníků, včetně obecních strážníků pana Balíka a Vodolána. V přízemí této budovy má obchod drogistickým zbožím rozšafný pan Kučera a vedle cukrárny malý postavou, ale velice hbitý a věčně usměvavý pan Himl. Sousední budova je starodávná fara a za ní malá hasičská zbrojnice s ruční stříkačkou, kterou v případě požáru táhne pár koní. Za ní v řadě domů tvořících východní část náměstí je prakticky v každém domě nějaká živnost. V prvním má obchod potravinami pan Štětka, papírník a knihař Karel Pavel, vedle je elektrikář pan Kala, sousedka paní Smutná má mandl, v koloniálu pana Příhody /bývalé papírnictví/ můžete dostat drobné potraviny; všechno od papíru včetně školních potřeb vám prodá hned vedle paní Smitková. Jejím sousedem je ještě sklenář pan Vinopal /později bydlel v Jenečku/.

Nyní přejdeme silnicí vedoucí ke škole a půjdeme po hrázi tzv. selského rybníka s brodištěm pro koně. Za ním, oddělen pouze cestou do prostředního statku lemovanou vysokými topoly, je rybník panský, na jehož druhé hrázi rostou krásné nad vodu skloněné akáty. /Dnes jsou oba rybníky zasypány/. V obou těchto rybnících je sice více bahna než vody, ale jinak tvoří celkem zajímavou kulisu jižní části náměstí.

Teď ještě půjdeme kousek dále podle litovického potoka, taky lemovaného olšemi a velikánskou vrbou /její torzo tam je ještě dnes/ a dostáváme se do míst, kde začínají krásné louky a kde se říká pod flusárnou, protože tam kdysi bývala flusárna, tj. draslárna. Tady se můžete v potoce i vykoupat. Naše cesta vede podle vysoké zdi, která ohraničuje z jihu a západu panskou zahradu. V rohu této zahrady směrem k Litovicům stojí stará budova. K čemu slouží, sice vím, ale slyšel jsem o ní vyprávět tuhle malou, snad pravdivou historku.

Za Rakouska do hostivického revíru, nejčastěji do bažantnice, jezdíval střílet i následník trůnu korunní princ Rudolf. Když jednou jel cestou okolo té budovy, spatřil prý nahoře v dřevěném štítu nějakou škodnou. Jelikož on, náruživý lovec, střílel po všem, co viděl a co se hýbalo, sice hned vystřelil, ale netrefil. Vyrazil pouze nahoře jedno prkénko a tento otvor tam na památku zůstal natrvalo. /Zbytky této již zbořené budovy tam ještě jsou/.

Vrátíme se nyní zpět a nahlédneme trochu do dvo-

ra státního statku. Celý objekt je čtvercového tvaru /dnes už zčásti v dezolátním stavu/ a skládá se ze stodol, kůlen, stájí, maštálí, kovárny a bytů zaměstnanců statku řečených deputátníků.



Statku vévodí budova zámečku /dnes po renovaci je tam sídlo MěNV/, kde jsou kanceláře správy statku a byty šafáře a správce. Na dvoře vidíme v řadách vyrovnané povozy, žebříňáky, secí a sekačí stroje, pluhy a různé jiné hospodářské nářadí. Ale půjdeme dále kolem zámecké kaple a dostáváme se ke špejcharu /dnes je tam sklad ČTK/, kde je v několika patrech uskladněno obilí. V přízemí je dlouhá tmavá chodba, vydlážděná červenými cihlami, zvaná proto červená síň. Bydlí tam rovněž zaměstnanci statku.

Teď docházíme k další památné hostivické budově, k velikému patrovému, zeleně natřenému činžovnímu domu pana Šroubka. /Dnes na tomto místě stojí obchodní středisko/. Je zde hostinec U lva, nahoře s tanečním sálem /pozdější hospoda U Marty podle hostinské Marty Kučerové/, vedle je řezník pan Komárek a s ním sousedí lékárna, kde vám všechny kapky, prášky, pilulky, koření, tinktury a obvazy namíchá a prodá lékárník pan Šimůnek, známý též jako malíř samouk. V poschodí je ještě četnická stanice, kde se strážci pořádku páni Doubek, Frič, Podlipný, Minařík, Votava, Sobotka a ještě další četníci starají o bezpečí a klid v celém rajónu, který denně obcházejí, nebo objíždějí na kole.

K historii této budovy se váže řada vzpomínek. Jednu zajímavou, kterou jsem slyšel, bych vám teď rád pověděl. Ještě za Rakouska tam, co je lékárna, míval obchod se smíšeným zbožím, papírnictví a výčep lihovin pan Pelc. Tenkrát se otvíralo brzo ráno, jakmile přišel s nůsí pekař, a zavíralo se kolem osmé večer. Do tohoto krámu, který měl pár schodů nahoru, hned jak pekař

odešel, chodívali na snídani, což tenkrát představoval čtvrták žitné s rumem, kočové ze státního statku. K tomu si dávali dvě teplé vypečené ručně pletené slané housky. Proč tak brzy, vysvětlím. Panská pole tenkrát byla převážně Na válovském /v místě konce dnešního letiště/ a ti kočové tam většinou jezdili s povozy taženými párem uherských volů. Byla to taková mohutná šedobílá zvířata, s černou tlamou a párem skoro metr dlouhých, nahoru a vodorovně zahnutých rohů. Pohybovali se velice pomalu, ale byli to vynikající tahouni. Proto jejich kočové museli tak brzo ráno vyjíždět, aby se na pole dostali včas. Takže tenkrát takový kočí předjel s vozem před krám a šel na tu svou snídani. Pomalu ukusoval a upíjel, když se ozvalo na dveře pořádné žuchnutí. Bez nějakého spěchu, neboť věděl, oč jde, ulomil ten kočí z housky dvě pletýnky, namočil je do kořalky, otevřel dveře krámu a dal tam stojícím volům do tlamy každému jednu. Nikdy prý tito volové nezapomněli žuchnout rohem do dveří a upozornit pána, aby na ně pamatoval. A pak se řekne volové.



Trochu jsme se tím vyprávěním pozdrželi, tak budeme pokračovat rychleji dále. Přicházíme k prodejně obuvi, kterou postavila firmy Baťa a kde je vedoucím a prodává pan Mařík. Vedle v domě U Mrázů je obchod smíšeným zbožím a ještě tam má holičství a kadeřnictví pan Zachariáš. Na rohu uličky /dnes je tam sbor církve československé/ mají koloniál bratří Poláčkové /v pozdější době tam v družstevním obchodě Bratrství prodával pan Kouble/.

Tím jsme dokončili obhlídku náměstí a dáme se teď po státní silnici směrem do Litovic.

Pokračování

Je již tradicí, že na konci chovatelské sezóny se v listopadu scházejí chovatelé na Národní výstavě v Brně. I letos 25. - 27. 11. byla na brněnském výstavišti Národní výstava drobného zvířectva s mezinárodní účastí chovu nutrií a holubů Kingů. Letošní setkání bylo však ochuzeno o chov králíků, který z důvodů veterinárních opatření v tlumení moru králíků musel již přihlášené exponáty ponechat u chovatelů doma.

Naše organizace pořádá pravidelně autokarový zájezd na tento chovatelský svátek, a tak i letos jsme Brno navštívili. Vedle řadových členů byli s námi i mladí chovatelé, kteří dostali návštěvu národní výstavy za odměnu, za svědomitou celoroční práci v kroužku mladých chovatelů při naší základní škole. Vlastní uspořádání jednotlivých exponátů výstavy nás přesvědčilo, že v řadách chovatelů jsou obětaví členové, kteří s velikou láskou připravili svá zvířata na tuto přehlídku, ale jsou zde i citliví odborníci pro scénář a program výstavy.

Nejprve jsme navštívili pavilón B, kde bylo soustředěno na 300 husí, přes 200 kachen a 243 krůt v pěti barevných rázech. Svoji přítomnost na výstavě hlásilo přes 50 perliček ve třech barvách. Hrabavá drůbež představovala vynikající přehlídku krásných zvířat, ale i užitkových, kdy není ojedinělý výkon roční snášky slepice 255 vajec. Vlastní plemena jsou dnes již tak rozmanitá, že musí být prohlídce přítomen specializovaný odborník a nebo vše prohlížet s katalogem v ruce. Tak například vlašek bylo vystaveno 369 kusů, z toho byly v barvě koroptví, zlaté, stříbrné, černé, černobílé, žíhané, žluté, modré, rodoobarvé, tříbarevné, modrozlaté a modrobílé. Dominantní zbarvení kohoutů zde vytvořilo paletu barev těžko popsatečných. Mnoho zájemců upoutala vystavená drůbež zakrslá či zdobnělá. Pro chovatele bylo nabídnuto 433 kohoutů a slepiček, ovšem v ceně vysokých poloh. Velice zajímavá byla i expozice mladých chovatelů, kde kvalita předvedených zvířat přesvědčila o nadějně chovatelské práci mládeže.

Pavilón C se svými oběma galeriemi dal po dobu výstavy přechodný domov více jak 7000 holubů. Vystavení holoubci přesvědčivým způsobem dokázali, že naše chovatelství patří k nejlepším na světě. Pro naši organizaci byla spokojenost dvojnásobná, neboť moravští pštrosi

si černí ing. Josefa Hrdličky ze Sobína získali čestnou cenu Národní výstavy. I modří pštrosi Petra Melichara z Litovic výborně prezentovali chovný typ a vysokou úroveň šlechtitelské práce. Bohužel, o pár bodů obsadil jen "bramborové" medailové místo. Další úspěch představuje kolekce českých čejek černobílých našeho chovatele Antonína Stříbrného ze Zličína; jeho holoubci byli vybráni do národní kolekce k evropskému šampionátu, který bude v Sofii. Po loňském vítězství v Bělehradě a získání titulu Národní šampion je opět naděje k výbornému ocenění dlouholeté chovatelské práce. Svoji propagaci udělala i expozice okrasného ptactva vhodně doplněná akvarijními rybami a terarijními zvířaty. I zde jsme se přesvědčili, že naši chovatelé by na této výstavě čestně obstáli.

Výjimečným způsobem působila expozice kožešinových zvířat, kde exponáty polských chovatelů představovaly špičku evropské chovatelské úrovně. Nutrie se již dnes chová v 6 barevných rázech, chov norků je provozován ve 12 barevných odstínech. Lišky, pesci a fretky jsou stále žádáni pro kožky k výrobě našeho oblečení. Novinkou byla výstavka činčily pravé, u které je dosahováno výborných chovatelských úspěchů. Avšak kožka z těchto přítulných zvířátek je dosud cenově nedostupná. Nutno připomenout, že činčily pravé u nás vystavoval před 6 lety náš člen Jiří Krejčí.

Na dívání toho bylo mnoho, čas k prohlídce se rychle naplnil, a tak jsme v 16 hodin nasedali do autobusu sice unaveni od nachozených kilometrů, ale uspokojeni přehlídkou krásy zvířat a chovatelské dovednosti našich členů. Pochvalu za vzorné chování po celou dobu zájezdu zasluhují naši mladí z kroužku chovatelů. Svým vystupováním i kázní pomohli svému vedoucímu MVDr. L. Kudrnovi zvládnout 12 člennou skupinu v neznámém prostředí. Děkujeme vedení základní školy za uvolnění dětí pro tento zájezd a i rodičům za pomoc a podporu dětem v rozvíjení chovatelské činnosti.

Již dnes plánujeme červnovou výstavu 1989, kde chceme uplatnit novinky z Brna a pro naše spoluobčany připravit přehlídku krásy drobného zvířectva.

AŠ





Na plenárním zasedání MěstNV 24. listopadu 1988 vzneslo několik občanů oprávněný protest proti překopání ulice Sportovců, k němuž došlo doslova několik hodin před plenárním zasedáním. Vedoucí stavebního úřadu dostal za úkol zjistit, kdo je původcem zásahu a samozřejmě také zjednat nápravu. Ani náš časopis ani městský národní výbor neměly zatím možnost veřejnost o celé záležitosti obšírněji informovat. Proto tak činíme nyní. Soudruh Najmen nám sdělil, že výkop byl dílem Elektrotechnických závodů Kladno. Pracovníci hledali závalu na vedení a v daném místě nemohli postupovat jinak, než postupovali. Výkop už je dávno zahrnutý, nicméně stavební úřad si vymínil, že Elektrotechnické závody budou národní výbor o podobných zákrocích informovat, bude-li jen trochu možné i s předstihem, a uvedou co nejrychleji vše do původního stavu.



foto J. Lukášek

Když byla řeč o ulici Sportovců, požádali jsme předsedu MěstNV s. Blätterbauera o informaci, jaký je výhled celkového uspořádání této komunikace. Chodníky mohou být v pořádku hned, jakmile to dovolí počasí a najde se dost ochotných rukou. To je práce, kterou si musí udělat občané svépomocí. Iniciativa je samozřejmě na občanském výboru. Vozovka patří do péče Okresní správy silnic Praha - západ. Zatím na její rekonstrukci nebyly peníze. Národní výbor opětovně žádá správce komunikace, aby rekonstrukce byla provedena alespoň v roce 1989.

oddíl Lišáci, jsme kluci a holky z druhých tříd, kteří se scházejí každý týden už druhý rok. V první třídě jsme se naučili základy uzlování, morzeovky, splnili všechny vlastnosti zvířátek - Moudrá sova, Umělec slavík, Obratná kčička, Chytrý pejsek, Pilná včelička. V letošním roce je naše práce ztížena střídavým vyučováním, protože jsme ze tříd 2.A i 2.B, a nikdy se nesejdeme rájdnou. Přesto se nám podařilo nacvičit vánoční pásmo pro babičky a dědečky do klubu důchodců. Zpívali jsme koledy, recitovali básničky a zahráli pohádku O Palečkovi. Kromě pásma jsme připravili svíčky z jablíček a přáníčka. Věříme, že naše vystoupení všechny potěšilo a líbilo se.

Velmi důležitým dnem pro nás byla středa 21. prosince 1988, kdy jsme složili slib jisker. Po slibu následovala vánoční schůzka, na kterou jsme kromě soutěží sami připravili i cukroví.

Schůzky jisker se nám líbí a těšíme se, až budeme skládat slib pionýrů.

Oddíl Lišáci

DOMOV

Domov je pro nás všechny pojem nejkrásnější. Je spojen s tátovým úsměvem a máminým pohazením. Ale život už je takový, role rodičů a dětí se jednou vymění. Na vlídné slovo svých dětí čekají pak starší rodiče. Někdy se situace vyvine i tak, že se o své rodiče děti nemohou zodpovědně postarat. Tehdy vstupuje do života našich drahých trošku odlišný domov. Je to domov důchodců, kde se o naše staroušky stará školený personál. Dostává se jim tu opravdu všemožné péče, nezapomínají tam ani na potřebné rozptýlení, zábavu a různé kulturní pořady.

Členky Sboru pro občanské záležitosti v Hostivici by vám o tom mohly dlouze povídat. Pravidelně navštěvují domovy důchodců, ve kterých žijí hostivičtí občané. Přivážejí jim dárky věnované hostivickými podniky a srdečné pozdravy od všech přátel a známých. Teď se asi ptáte, kam všude jezdíme: - v Sedlčanech máme paní Marii Krejčíkovou, v Jílovém paní Zuzanu Matějkovou a paní Věru Závorovou, v Lysé nad Labem je paní Zdena Drahokoupilová, v Černošicích pan František Novotný. V Mníšku pod Brdy jsou domovy dva. Jsou zde paní Anna Rulfová, paní Anežka Holečková a pan František Hrdlička.

V Hostomicích žijí manželé Řečinských a v Hostěradicích paní Antonie Brúnová.

Členky Sboru odcházejí z návštěv v domovech důchodců vždy s velkým citovým vzrušením. Je až dojmavé, s jakou radostí je naši starší spoluobčané vítají, jak jsou rádi, že na ně nezapomínáme, jak se vyptávají na všechno, co je v Hostivici nového. Občas však jim přece jen unikne povzdech či skane slza stesku. A to jsou i pro nás ty nejtěžší chvíle.

Začíná nový rok. Je to čas, kdy vyslovujeme svá přání i předsevzetí. Tu se i my, členky Sboru, obracíme také s jedním snad docela skromným přáním na děti, které mají své rodiče v domovech důchodců. "Ať se v očích vašich rodičů v celém tomto roce objevují jen slzy štěstí. Budou důkazem, že své rodiče máte rádi a že jste na ně nezapomněli."

A. Kuchařová
předsedkyně SPOZ

KULTURNÍ AKTUALITA

Na rok a den uplyne 4. ledna už 130 let od narození jednoho z hlavních představitelů kritického realismu v české literatuře, spisovatele českého venkova, drobných lidí, k nimž patřil a na které svým dílem tak silně působil.

Karel Václav R a i s se narodil 4. ledna 1859 v chalupě drobného zemědělce a tkalce v Lázních Bělohradu, vystudoval na učitelském ústavu v Jičíně a v 18 letech začal učit v Trhové Kamenici. Byl jedním ze zakladatelů tamějšího osvětového spolku, psal do pedagogických časopisů a věnoval se i literární tvorbě. V letech 1882 - 1887 působil v Hlinsku, potom byl přeložen do Prahy, tam také zemřel 8. července 1926.

Ve svých dílech upozorňoval na hořký osud ostrakovaných výminkářů /Rodiče a děti, Výminkáři/, vyzdvihoval zásluhy našich vesnických učitelů o naše národní obrození /Zapadlí vlastenci, Západ/, zamýšlel se nad morálními problémy venkovských lidí a jejich těžkým údělem /Kalibův zločin/ i nad sociálními otázkami Podkrkonoší /O ztraceném ševci/. Velkou čtenářskou oblibu si získal román Pantáta Bezoušek, konfrontující venkovské prostředí s městským.

Řada Raisových knih je určena mládeži. V historických příbězích vypravuje o touze po domově, o tom, že i dětští hrdinové mohou pomáhat svému okolí.

V jeho Vzpomínkách nacházíme obraz prostředí, v němž vyrůstal, charakteristiky lidí,

s nimiž se setkal, profily uměleckých přátel.

Celý svůj život zasvětil Rais svému učitelskému poslání. Jeho literární dílo má pevné kořeny v rodném kraji. Tam patřil a tam se neustále znovu a znovu vracel. Svůj vztah k němu vyjádřil slovy: "Rodný kraj byl mi vždy drahý - lety lásky k němu přibývalo, dal mi mnoho."

- r



KNIHOVNA NABÍZÍ

Na lepším, O ztraceném ševci, Skleník, Kalibův zločin, Pantáta Bezoušek, Stehle, Povídky, Horské kořeny, Paničkou, Západ, Zapadlí vlastenci, Pulpáni a čtvrtpáni, Výminkáři

ŠKOLSKÁ A KULTURNÍ KOMISE HODNOTILA...

Na své prosincové schůzi hodnotila naše komise práci všech zařízení, která do její působnosti patří. Konstatovala, že i přes těžkosti, které se v průběhu roku vyskytly, podařilo se záměry a cíle za loňský rok splnit. Měřítkem nebyly názory členů komise, ale spokojenost občanů, čtenářů i rodičů dětí v mateřské a základní škole. Nebylo vždy v silách lidí, kteří tuto práci dělají, aby uspokojili potřeby a zájmy všech - do jednoho.

Na počátku nového roku poděkovat za práci není jenom slušností, ale i výsledkem objektivního hodnocení práce všech lidí, kteří pracují a žijí pro společnou věc. Zvláště bych chtěl poděkovat soudruhu Čížkovi, který po řadu let nezůstal doma, i když na to měl nárok. Pomáhal v práci kulturního střediska a zajišťoval úkoly, které bychom bez jeho pomoci těžko zvládali. Z práce pro nás odchází v 78 letech. O to více si jeho pomoci vážíme, že mezi námi tak dlouho vydržel. Děkujeme Vám, soudruhu Čížku, a všichni Vám přejeme, abyste v plné síle byl mezi námi ještě dlouhá léta.

Vám ostatním, kteří pracujete ve školce či škole, v kulturním středisku, v knihovně nebo v redakční radě HM, kteří děláte tuto práci mimo své zaměstnání, ve svém volném čase, přeji, abyste nejen vydrželi tempo, které jste nastoupili, ale aby vaše práce byla čím dál, tím víc úspěšnější. Aby tomu tak mohlo být, přeji vám pevné zdraví, klid a pohodu ve vašich rodinách.

Karel Seidl
předseda KŠK



Z HUDEBNÍHO ŽIVOTA

Věčně zelené melodie vyplnily program koncertu uspořádaného městským kulturním střediskem a Kruhem přátel hudby v Dělnickém domě v pondělí 12. prosince 1988. Účinkoval v něm národní umělec Václav Zítek, barytonista opery Národního divadla, a zasloužilý člen Národního divadla klavírista prof. Jiří Pokorný. Jako vánoční nadílku přinesli oba umělci nejobtížnější, nejúspěšnější skladby, mnohokrát odměněné ve světě potleskem, mnohokrát opakované, upravované a různě zpracovávané. Nezklamaly ani tentokrát, vyvolaly atmosféru radosti a dobré pohody, připomněly nejen léta našeho vlastního mládí, ale i dobu našich rodičů a prarodičů. Zastoupení byli nejen skladatelé čeští /Vašata, Dohnal, Nedbal, Friml, Suk/, ale také ruští /Šeremetěv, Bogoslovskij, Solověv-Sědoj, Rachmaninov/, angličtí a američtí /Chaplin, Burns, Kern/, italská /Curtis, Leoncavallo/, francouzští /Bécaud, Lemarque/, polští, maďarští, rakouští, španělská i jihoamerická. Kromě skladeb umělých /písní, šansonů, melodií z operet a filmů/ zazněly i slavné písně lidové /O sole mio, Santa Lucia, Zelený pláně/.

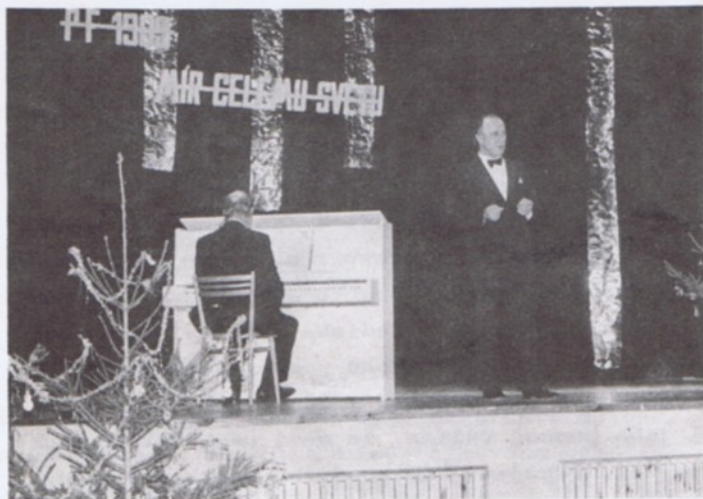


foto J. Lukášek

Jiří Pokorný přednesl slavné a oblíbené klavírní skladby /Sukovu Píseň lásky, Chopinovo Vyznání, Lisztův Sen lásky a Rachmaninovo Preludium cis-moll/. Václav Zítek neměl tolik příležitosti ukázat všechny kvality svého hlasového fondu, jako to dokáže při přednesu operních árií, ale obecenstvo si jistě uvědomilo, že zvukný a školený hlas ovládne i rozsáhlý hledištní prostor bez pomoci elektroniky a že jeho přímé působení se nedá nahradit žádnou sebe-dokonalejší reprodukcí technikou.

Vyprodaný sál Dělnického domu může být příslibem, že přízeň publika najdou i další koncerty, i když budou umělecky náročnější.

- r



Ve druhém předvánočním koncertě vyslechl zcela zaplněný sál Dělnického domu "Vánoční koncert" orchestru zasloužilého umělce Václava Hybše. Profesionální úroveň Hybšova orchestru je obecně známá. Repertoár, který Václav Hybš vybral pro večer 15. prosince v Hostivici, nás opětovně přesvědčil, že jeho těleso dokáže výtečně zahrát Mozarta a Verdiho stejně jako staročeské písničky, koledy či Offenbacha nebo soudobé skladby populárních žánrů. Brilantní muzikanství Hybšovo a jeho náležitosti výtečně podpořili hosté Naďa Urbánková, Lenka Malinová, Miloš Frýba, Pavel Bartoň, Jiří Štědroň a komik Jiří Císler.

VYSVĚTLENÍ JE PROSTÉ

"Těžko lze uhodnout, čím získala Hostivice tak zvláštní přízeň Pragokonzertu, že do našeho zámečku vysílá opravdu špičkové umělce," tak začínalo ohlédnutí v rubrice Z hudebního života, které jsme v listopadovém čísle HM včnovali koncertu zasloužilého umělce Pavla Štěpána. Je to vlastně řečnická otázka autora zmíněných řádků, na níž znají odpověď všichni, kdo pravidelně chodí na koncerty do našeho zámečku. Ale přece, aby opravdu nevznikla žádná mýlka. Nepodplatili jsme si umělce ani programové pracovníky Pragokonzertu. Umělci k nám rádi jezdí prostě proto, že je jim u nás dobře, že naši posluchači jsou mimořádně vnímaví a prostředí na zámku je obzvlášť příhodné právě pro takovou hudbu, jaká se tam hraje.

A jsou-li spokojeni umělci, projevuje nám přízeň i agentura.

Výbor Kruhu přátel hudby v Hostivici



KRÁTCE, AKTUÁLNĚ

Ředitelství Základní školy v Hostivici spolu se školskou a kulturní komisí MěNV děkují rodičům žáků 1. tříd: ss. Čambalovi, Chalupové, Havláskové, Dubské, Fouskové, Jaškové, Štandarové, Šedkové, Vodrážkovi, Tejkalové, Lukáškové, Axmanové a rodičům žáků třídy 6.A s. Vörösovové a s. Štěrbové za pomoc při úklidu tříd po malování.

Mateřská škola v Hostivici upozorňuje, že zápis dětí pro školní rok 1989/90 se uskuteční v lednu 1989. Přihlášky v MtŠ nebo na MěNV - kulturní středisko.

PRANOSTIKY

Případne-li Nový rok na neděli, lze očekávat mírnou zimu, úrodné jaro a větrné léto.

Novoroční noc světlá a tichá bez deště a větru znamená dobrý rok.

Jsou-li červánky v novoroční den, přinesou jistě samou slotu jen.

Na Nový rok o slepičí krok.

Na Tři krále o skok dále.

Tři králové mosty staví, nebo je boří.

ZPRÁVY SPOZ ŽIVOTNÍ JUBILEA

Marie Káčlová	28.1. 1897	92 let
Eduard Švec	22.1. 1902	87 "
Aloisie Pumrlová	2.1. 1903	86 "
Božena Vozábová	12.1. 1907	82 "
Růžena Müllerová	18.1. 1907	82 "
Anděla Doskočilová	19.1. 1907	82 "
Marie Johanovská	30.1. 1907	82 "
Jaroslav Kadera	17.1. 1908	81 "
Marie Kunešová	23.1. 1908	81 "
Bohumil Kunz	6.1. 1909	80 "
Josef Černocho	11.1. 1909	80 "

B l a h o p ř e j e m e

PŘIVÍTALI JSME DO ŽIVOTA

P ř e j e m e š ť a s t n o u c e s t u
ž i v o t e m

SŇATEK UZAVŘELI

M n o h o š t ě s t í

Z NAŠICH ŘAD ODEŠLI

Eliška Knollová 1904 30. 10. 1988
Václav Diviš 1929 19. 11. 1988

Č e s t j e j i c h p a m á t c e

VZPOMÍNKA

Dne 1. ledna uplynul rok od úmrtí naší maminky, babičky a prababičky, paní Růženy S v o b o d o v é z Jenečka. Kdo jste ji měli rádi, vzpomeňte s námi.

Dcera s manželem a vnučky s rodinami.

Dne 7. 1. 1989 jsme vzpomněli nedožitých 70 let našeho dědy, táty a manžela, pana Jaroslava D r o ž e. 3. 12. 1988 uplynuly 3 roky od jeho úmrtí. Věnujte mu s námi tichou vzpomínku.

Děkuje syn s rodinou a manželka.

Dne 30. ledna vzpomeneme 22. výročí úmrtí naší drahé maminky, babičky, prababičky, paní Barbory K l e t e č k o v é. Kdo jste ji znali, vzpomeňte s námi.

Dcera Anna a Tušerovi s dětmi.



KINO

Kino - únor 1989

- Mstitel s píšťalou Korea
- 3.,4. Poklad na stříbrném jezeře NSR

- | | | |
|---------|------------------------|-----------|
| 7.,8. | Sedm hladových | ČSSR |
| 10.,11. | Hoří má panenku | ČSSR |
| 14.,15. | Muž z bulváru Kapucíno | SSSR |
| 17.,18. | Noční návštěva | Francie + |
| 21.,22. | Špinavé prachy | Polsko + |
| 24.,25. | Podivná policie | Francie + |
| 28. | Světlo pro mého syna | Itálie |
- + do 15ti let nepřístupno
změna programu vyhrazena

KINO DĚTEM

- | | | |
|---------|--------------------------|--------|
| 3.,4. | Pohádka o caru Saltánovi | SSSR |
| 10.,11. | Plavčík a Vratko | SSR |
| 17.,18. | Za zvířátky do pohádky | Polsko |
| 24.,25. | Robinson Crusoe | SSSR |



KOPANÁ

Zimní turnaj XIII. ročník - Memoriál Josefa Zvěřiny - hřiště TJ Stav. stroje Zličín

neděle 29.1.1989

Hudlice - Hostivice 13.00 hodin

sobota 4.2.1989

Hostivice - Radlice 13.00 hodin

neděle 12.2.1989

Hostivice - Sn Čs. film 11.00 hodin

sobota 18.2.1989

Mládí B. Hora - Hostivice 13.00 hodin

sobota 25.2.1989

Hostivice - Motorlet 13.00 hodin

Turnaj "Únorového vítězství"

hraje B družstvo TJ Sokol Hostivice - hřiště TJ Sokol Stodůlky

neděle 29.1.1989

Hostivice - Motorlet dorost II. 14.00 hodin

sobota 4.2.1989

Slávia dorost B - Hostivice 10.15 hodin

sobota 11.2.1989

Hostivice - Řeporyje "B" 14.00 hodin

sobota 18.2.1989

Chuchle - Hostivice 10.15 hodin



KULTURNÍ POŘADY

L e d e n

14. "Myslivecký ples", hraje Fortuna ve 20,00 v Dělnickém domě
16. dětské představení "Večerníček 1990" v 10,00 v Dělnickém domě
21. koncert žáků hudebních kursů, jako hosté vystoupí komorní orchestr AMADEUS ve 14,00 v Dělnickém domě
23. koncert skupiny KTO, v Dělnickém domě v 19,00
27. ples tanečních kursů, předtančení ÚKDŽ, hraje TOKS, v 19,00 v Dělnickém domě

Obec Baráčnicků Hostivice I. pořádá v neděli 29. ledna 1989 od 14.00 hodin

D Ě T S K Ý K A R N E V A L

Hraje Fortuna pod vedením Miroslava Charváta. Vstupné Kčs 5,- a 10,-, masky vítány.

Ú n o r

4. ples Českého svazu chovatelů, ve 20,00 v Dělnickém domě, hraje Fortuna
6. koncert Pavla Bobka, "Piknik" v 19,00 v Dělnickém domě
11. ples SRPŠ, v Dělnickém domě ve 20,00
13. dětské představení "Pohádka o ztracených tónech", v 10,00 v Dělnickém domě
17. "Masopustní taneční večer", v 19,00 v Dělnickém domě, vstup jen v maskách nebo ve společenském oděvu
23. zájezd do Národního divadla - Nová scéna, Modrý pavilon

Oznamujeme, že Městské kulturní středisko Hostivice zajišťuje předprodej vstupenek a ostatní služby pro obyvatelstvo každý čtvrtek od 8.30 do 18.00 hod.

INZERCE

Pražské cihelny, n.p., závod Hostivice

prijmou mzdovou účetní.

Požadované vzdělání ÚSO.

Plat T 9 + osobní ohodnocení + premie.

Městské kulturní středisko přime i h n e d e k o n o m k u (zástup za mateřskou dovolenou). Bližší informace na tel.č. 395-297 nebo osobně u vedoucí kulturního střediska.

Vydává: Městské kulturní středisko Hostivice

Řídí: Redakční rada

Odpovědný redaktor: Anna Křižková

Tiskne VIDEOPRESS MON Rudná

Předáno do tisku

Reg. č.: 1809/79/012

cena: Kčs 2,-

