



hostivický měsíčník

ROČNÍK 19

ČASOPIS HOSTIVICKÝCH OBČANŮ

LEDEN 1992

PŘEČTĚTE SI: CO NÁM NEPŘEJE PAN STAROSTA • PŘEDVÁNOČNÍ ZASTUPITELSTVO A ZPRÁVY Z RADNICE • JÍZDNÍ ŘÁD NOVÉ AUTOBUSOVÉ LINKY • CO PATŘÍ NA SKLÁDKY, DO POPELNIC, KONTEJNERŮ A DO SBĚRNY • VÁNOČNÍ REMINISCENCE Z DÉLNICKÉHO DOMU, KOSTELA A ŠKOL • CENOVÉ RELACE V HOSTIVICI A V PRAZE • INFORMACE A NOVOROČNÍ PŘÁNÍ OBOU POLICIÍ • ZPRÁVY KRÁTKÉ A SNAD I AKTUÁLNÍ



STARÉ LITOVICE V KRESBĚ JANA TURSKÉHO

NOVOROČNÍ NEPŘÁNÍ PANA STAROSTY

Je novoroční tradicí, že si lidé vzájemně přejí všechno nejlepší. Úspěchy, trpělivost, zdar a podobně. Stalo se z toho jen kliše, formalita. Lidé to berou spíše jako společenskou povinnost.

Já tyto fráze také užívám, myslím je vážně a upřímně. Nejsem si ale jist, zda je lidé také upřímně přijímají. A to mě naplňuje určitou bezmocností. Chtěl bych spíše svým spoluobčanům něco nepřát. Skutečně a upřímně nepřát.

Nepřeji vám, vážení spoluobčané, závist a zlobu. Nepřeji vám, vážení spoluobčané - větší zájem o příjmy vašeho souseda. To vám jen znepríjemní váš vlastní život. Nepřeji vám, aby stokoruna, kterou dostane váš soused, a kterou vy nedostanete, vám zvedla adrenalin v krvi či způsobila mizernou náladu byť jen na jediný den, jedinou hodinu. Nepřeji vám funkci nebo práci, která momentálně přinese prospěch většině, zatímco menšině nepřinese v této chvíli nic nebo jen málo. Nepřeji vám přesvědčovat občany, že všichni nemohou obstát ve zkouškách života stejně nebo alespoň stejně často. Ale už dost. Nechci jen nepřát. Chci poděkovat těm, kteří mají srdce i rozum. Jsem šťasten, že jich je většina. Přeji jim odvalu, sílu k upřímnosti a poctivosti. Přeji jim šťastnou cestu životem v roce 1992.

Tolik netradiční nepřání starosty. Tradiční bilanci toho, co se v městě Hostivici v uplynulém roce povedlo, či nepovedlo, pronesl starosta ve svém úvodním vystoupení na zasedání zastupitelstva 19. prosince. Nemíníme o ni naše čtenáře ošidit. Z textu pana starosty jsme vybrali:

Rušný a problematický rok 1991 končí. Co významného a trvalého pro nás přinesl, přenecháme historikům. Jen s určitým odstupem bude možno posoudit to, co dnes je složité, komplikované, co se nám zdá být krizí, neúspěchem či prohrou. Ale ten, kdo si vloni myslel, že do roka budeme mít čisté ulice, širokou nabídku služeb a obchodu, byl buď naivní snílek, nebo prohnaný cynik. Nebyl jsem ani jedno ani druhé. Spolu s členy rady, s městským zastupitelstvem a dalšími spolupracovníky pracovali jsme s využitím všech možností k postupnému naplňování našich předvolebních slibů. Celá řada z nich se stala skutečností. Máme

fungující skládku domovního odpadu a spolu s námi ji užívá ještě několik sousedních obcí. Bezesporu jsme výrazně zlepšili osvětlení města a ještě do konce roku dokončíme osvětlení na cestě na Břve. Byla dokončena kanalizace v Litovické ulici a další občané se mohli napojit do městského kanalizačního řádu. Provedli jsme dva další vrty a získali tak dalších 10 vteř. litrů vody pro městský vodovod. Se vši rozhodností odstraňujeme předchozí nedostatky tak, abychom měli zkolaudovanou a odbornými správci převzatou kanalizační síť ve městě, což se stává rozhodující podmínkou pro další rozvod vody v městě. Nespokojili jsme se pouze s dohledem městské policie na bezpečnost chodců na přechodech a snažíme se najít další řešení. V nejbližší době provedeme novou úpravu přechodů pro chodce na nejvíce frekventovaných místech autobusových zastávek a doplníme je žlutými přerušovanými světly.

Myslím, že hodně jsme toho udělali i v sociální oblasti. I když i zde zůstává mnoho živelnosti, přece můžeme konstatovat, že bylo rozděleno 346 tis. Kčs pro asi 340 občanů. Mnozí z nich jsou spokojeni, přece však se objevuje opakovaný rys povahy některých našich malých lidí - to je závist. Lidská závist je často tím mostem, kterým se pokoušíme o vzájemné spolužití. Že je to most ošidný, který vede do propasti, snad ani mluvit nemusím. Lidská závist, která je často uváděna frázemi o svobodě, demokracii, která je často podkládána údajnými osobními zásluhami jednotlivců, zůstane vždy pouhou závistí. Tedy nízkým pocitem slabého, neúspěšného a tedy špatného proti úspěšným, silným a tedy dobrým. Současná doba vedoucí k tržnímu hospodaření k závisti svádí. Dlouho vyučované a tedy navyklé rovnostářství ještě dlouho ponese své plody. Nemohou a neměly by se stát stálou překážkou podnikavým, kteří vzali svůj osud do svých rukou. I oni budou bilancovat a věřím, že s různými pocity. Někteří radostně - jiní se zklamáním. Jedněm i druhým přeji rozumnou pohodu, osvobozenou od závisti k jiným - lepším - přeji jim skutečnou svobodu, ke které patří pocity štěstí, ale i pokory a porozumění. A chci být přesvědčen, že i oni najdou své správné místo v naší nové ekonomice. Vždyť se postupně stanou pilíři hospodaření města. Především na dobrých hospodářských výsledcích podnikatelů totiž bude spočívat blaho obce. Ovšem pilíře musí být skutečnou oporou pro podnikatele i všechny ostatní. Nemůže to být jen žebřík pro snažší cestu nahoru. Věřím, že si porozumíme.

JUDr. Miroslav Zvára



PŘEDVÁNOČNÍ ZASEDÁNÍ

Předvánoční zasedání městského zastupitelstva se sešlo ve čtvrtek 19. prosince. Nepříznivé počasí a vánoce přede dveřmi ovlivnily účast občanů. Bylo nás tam jen málo přes dvě desítky. Členů zastupitelstva bylo přesně tolik, aby tvořili kvalifikovanou většinu pro hlasování o majetku města - šestnáct.

Z úvodních informací, obsažených ve zprávě o činnosti městské rady a o kontrole usnesení městského zastupitelstva z 26. září 1991, bude čtenáře zajímat, že k 31. 12. 1991 bylo stanoveno ukončení činnosti Městského podniku služeb, s tím, že likvidace podniku skončí 31. 5. 1992. Počátkem roku 1992 současně začíná činnost Technických služeb města Hostivice. Tento veřejně prospěšný podnik bude obstarávat skládku u jenečského hřbitova, svoz popele, prodej propanbutanu, fekálovou službu a menší počet jiných nepodnikatelských činností.

Největší pozornosti zastupitelstva i občanů se bezesporu těšila telefonizace. Výklad situace podal Ing. Štumpf z telekomunikační správy, nazývané nyní TELECOM Praha. Předeslal, že TELECOM dostal větší počet anonymních i podepsaných kritických dopisů k rozdělení telefonních linek. Pak nám sdělil:

V Hostivici je nyní instalována provizorní telefonní ústředna. Teprve v roce 1993 až 94 ji nahradí satelitní telefonní ústředna, která umožní Hostivici telefonizovat podle přání občanů. Provizorní ústředna byla převzata do provozu dne 16. 12. 1991. Nejdříve byly na ni připojeny již existující stanice. Nové stanice, má jich být 50 samostatných a 24 podvojných, budou postupně zapojovány po 1. lednu 1992. 25 - 30 čísel tvoří rezervu.

Současně budou od ledna zapojovány také stanice z telefonní ústředny Bílá Hora, což umožňuje spojovací kabel z Bílé Hory. Stanice však budou moci být zřizovány jen tam, kde to dovolí síťové možnosti. Jsou to tři části města. Pravá část města za podjezdem smíchovské trati směrem od Prahy, od náměstí směrem k Dělnickému domu /zde bude položen nový kabel k průmyslové budově bývalého Agropodniku/, sídliště Na Pískách. /Zde byl položen kabel v letech 1984 - 85/. Ve třetí části, tedy Na pískách, může telefon dostat každý, kdo o něj požádá.

TELECOM bude nové stanice přidělovat podle kritérií, které určuje sice staříčkový, ale stále platný právní předpis. Určuje v pr-

vém pořadí stanice organizací, dnes i podnikatelů, ve druhém pořadí bytové stanice zřízené pro pracovníky organizací, kteří musí být dosažitelní ze služebních důvodů, ve třetím pořadí přeložky telefonů s dřívějšího bydliště a čtvrtém pořadí bytové stanice ostatní. Jako první pořadí se posuzují veřejné hovorny /třeba v bytě, ale musí být komukoliv přístupné/. Ty nelze zaměňovat s telefonními automaty. Tato kritéria vedou až k takovým absurdnostem, že žadatelé o bytovou stanici ze 60. let telefon opět nedostanou, zatímco TELECOM vyhoví žádosti o další linku do autokempu na Břvech, o nějž požádalo ještě JZD Chýně. Ing. Štumpf ve svém výkladu upozornil na technické možnosti či limity telefonizace. V Hostivici je 29 ukončených rozvaděčů, k nimž lze napojovat další dílčí rozvody.

Ti žadatelé o telefon, kterým nyní podle výše uvedených kritérií i technických důvodů TELECOM vyhoví, již obdrželi vyrozumění. Někteří se však neozvali a nedoslali útržky se stvrzením závazku zaplatit investiční poplatek dva nebo čtyři tisíce korun. Investiční poplatek bude účtován asi 4 - 6 měsíců po zahájení provozu stanice. Po výkladu Ing. Štumpha následovala místy vzrušená debata. Prokázala, že v TELECOMu jako by se čas zastavil. Vše je tu při starém. Předpisy neumožňují, technické podmínky brání. /Slova je možné zaměnit/. Tak zní odpověď takřka na každou podmínku i na žádost města, aby mohlo spolupracovat, kdo je skutečný podnikatel a má tedy přednost při zřízení telefonu.

Za této situace však přítomní ocenili to, že Ing. Štumpf byl ochoten přijet /proti vůli svého šéfa/ a byl ochoten podle svých možností i pomoci. Například by bylo údajně možné při určité formě svépomoci protáhnout spojovací kabel od Dělnického domu do Jenečka /pak by se v Jenečku mohly zavést další telefony/, požádá-li město, lze zřídit automat u STS a v hale zámku a veřejnou hovornu na Břvech. Dostane-li TELECOM dostatečný počet švýcarských sdružovacích zařízení, dostane se i na Hostivici, což by umožnilo zvětšit počet bytových stanic. Takže uvidíme. Snad nás letošní rok příjemně překvapí.

V dalším průběhu schválilo zastupitelstvo převody nemovitého majetku. A to úplatné převody do vlastnictví občanů, to ve dvou již léta se vlekloucích případech manželů Alexijových a manželů Dvořákových, a neúplatné převody z bývalého Městského podniku služeb na obec.

Zpráva bytové komise byla velmi stručná.

Dozvěděli jsme se, že na městském úřadě je 51 žádostí o byt. Přidělen byl pouze 1 byt, nepočítáme-li 6 bytů služebních. Bytový pořadník, sestavovaný každý půlrok, visí na úřední desce města. Zatím jsme se ale nic nedozvěděli o bytech, které město přebírá od bývalého okresního bytového podniku a o bytech, které na území města mají různé státní podniky. Takový rozbor by před privatizací těchto podniků nebyl bez zajímavosti a mohl by být podkladem k názoru, zda má město o některé byty usilovat, nebo zda má postupovat jinak a jak. To měl zřejmě na myšlích také starosta Dr. Zvěra, když vyslovil nespokojenost se zprávou komise.

V diskusi se objevila ještě řada námětů. Jedním z nich byl kategoricky formulován požadavek Občanské demokratické strany o zprůhlednění privatizace a činnosti místní privatizační sekce v Hostivici. Konkrétně má být tato tematika probírána na každém zasedání zastupitelstva. Je škoda, že zájemci o tuto tematiku nenašli čas přijít na Hovory se starostou 14. listopadu. Byly zcela věnovány privatizaci. Koneckončů bychom možná neskromně, mohli doporučit i pečlivější četbu našeho časopisu, kde o věci často píšeme. Připomeňme si proto, obchodní středisko na Husově náměstí, jež platné zásady určovaly do velké privatizace, místní sekce, městská rada a okresní komise pro privatizaci převedly do malé privatizace po osobním jednání s ministrem Ježkem při jeho návštěvě v Hostivici, STS, Pragovka a Laktos byly převedeny to velké privatizace zcela prokazatelně z vážných důvodů určených přímo zákonem /úvěrové zatížení, služba zemědělské prvovýrobě, technologické propojení/. Cihelna v Hostivici bude privatizována formou veřejné soutěže, kde podmínkou, právě ve prospěch města, je, že nové využití musí respektovat skutečnost, že jde o prostor prakticky v centru zástavby. Takovou podmínku nelze stanovit malé privatizaci.

K debatě, zda a jakým způsobem lze zveřejňovat zápisy z jednání městské rady dvě poznámky. Zákon říká, že zasedání rady jsou neveřejná. Výsledky však nejsou, až na několik výjimek tajné. Zájemci a nejen členové zastupitelstva, se o nich mohou informovat u tajemníka městského úřadu. V praxi by však bylo užitečné, a to je ta druhá poznámka, zveřejňovat v každém našem vydání komuniké z jednání rady v uplynulém měsíci. Určitě se o tom s panem tajemníkem dohodneme. Další průběh už jen telegraficky. Městský úřad se pokusí dojednat časovou koor-

dinaci autobusů ČSAD a MHD v Sobíně.

Členové městské policie /od účinnosti zákona o místní policii - městští strážníci/ používají ochrany veřejného činitele.

Městská rada uvolnila 30 000,- Kčs jako příspěvek k úhradě pobytu chorvatských dětí v ČSFR.

Přestupková komise se zabývala 37 případy, převážně narušení občanského soužití. Vyměřila pokuty v celkové výši 18 250,- Kčs.

Ing. Jelen byl na vlastní žádost uvolněn z funkce člena městské rady a předsedy finanční komise.

Novou autobusovou linku z Jenče přes Chýni a Litovice do Prahy zřizuje pan Janda z Jenče. Podrobnosti najdete na jiném místě. Celoroční odměna starosty za rok 1991 činila 49 000,- Kčs, místostarosty 43 000,- Kčs. Jsou to jediné peníze, které za každodenní práci na radnici dostávají. To, aby anonymové věděli, o čem píší.

Městská rada zakoupila magnetoterapeutický přístroj. Je už v provozu ve zdravotním středisku.

Městský úřad má celkem 17 pracovníků.

Na nátěry oken a dveří ve škole bylo vydáno 120 000,- Kčs. Hospodářská smlouva s firmou OUTRATA na dostavbu školního pavilónu byla ukončena. Stavbu převzala firma KUBEŠ z Bílé Hory.

Zástupcem velitele městské policie byl jmenován pan Ivan Kracík.

S. P.

DALŠÍ ZPRÁVY Z RADNICE

Z radnice máme ještě dvě zprávy. Obě se týkají dopravy. Pan Ladislav Janda z Jenče zřizuje autobusovou linku Jeneč - Praha - Hradčanská. Zatím nevíme, kdy provoz zahájí. Je možné, že v době, kdy budete zprávy z radnice číst, už budou autobusy pana Jandy běžnou záležitostí. Snad vám přijde vhod aspoň jízdní řád. Má platit do doby změny jízdních řádů ČSAD.

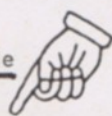
Druhá informace se týká úpravy silnic I. a III. třídy na území Hostivice. Čerpáme ze záznamu z jednání, které se uskutečnilo na hostivické radnici 13. prosince loňského roku. Bylo dohodnuto přemístit přechod pro pěší, který je nyní proti parku na Husově náměstí k autobusovým zastávkám. Město Hostivice zadá zpracování projektu dopravního značení. Projekt musí schválit dopravní inspektoráty. Pak zne-

čení provede Správa a údržba silnic Praha-západ. Zástupci dopravních inspektorátů okresu i kraje doporučili užití žlutých přerušovaných světel. Ve směru od Prahy má být světlo umístěno u přechodu proti ulici K nádraží. Ve směru do Prahy má být světlo před nově zřízeným přechodem proti autobusovým zastávkám. Světla má instalovat Správa a údržba silnic Praha-západ, předá je však do správy městu.

Dopravní inspektoráty ani Správa a údržba silnic nepřijaly návrh zřít na silnici III. třídy před školní budovou v Komenského ulici terénní vlny. Navrhují však použít vodící špunty, používané jinak k dočasnému směrovému vedení provozu, jako prostředku, který donutí řidiče snížit rychlost.

S.P.

Jízdní řád autobusové linky, kterou provozuje pan Janda a spol.



Jeneč	6.30	8.30	10.45	12.40	14.20	16.30
Chýně nám.	6.35	8.35	10.50	12.45	14.25	16.35
Chýně	6.37	8.37	10.52	12.47	14.27	16.37
"Agras"						
Litovice	6.40	8.40	10.55	12.50	14.30	16.40
"tvrz"						
Litovice	6.42	8.42	10.57	12.52	14.32	16.42
"u rybníka"						
Jeneček	6.45	8.45	11.00	12.55	14.35	16.45
Hostivice náměstí	6.47	8.47	11.02	12.57	14.37	16.47
Hostivice	6.49	8.49	11.04	12.59	14.39	16.49
Palouky						
Ruzyně	6.50	8.50	11.05	13.00	14.40	16.50
Drnovská						
Bílá Hora	6.56	8.56	11.11	13.06	14.46	16.56
Břevnov	7.02	9.02	11.17	13.12	14.52	17.02
Hradčanská	7.10	9.10	11.25	13.20	15.00	17.10
Hradčanská	7.30	9.20	11.35	13.30	15.10	17.35
Břevnov	7.38	9.28	11.43	13.38	15.18	17.43
Bílá Hora	7.44	9.34	11.49	13.44	15.24	17.49
Ruzyně	7.50	9.40	11.55	13.50	15.30	17.55
Drnovská						
Hostivice	7.51	9.41	11.56	13.51	15.31	17.56
Palouky						
Hostivice náměstí	7.53	9.43	11.58	13.53	15.33	17.58
Jeneček	7.55	9.45	12.00	13.55	15.35	18.00
Litovice	7.58	9.48	12.03	13.58	15.38	18.03
"u rybníka"						
Litovice	8.00	9.50	12.05	14.00	15.40	18.05
"tvrz"						
Chýně	8.03	9.53	12.08	14.03	15.43	18.08
"Agras"						
Chýně náměstí	8.05	9.55	12.10	14.05	15.45	18.10
Jeneč	8.10	10.00	12.15	14.10	15.50	18.15

Na lince neplatí dělnické a žákovské jízdenky. Dětské kočárky a rozměrné předměty se přepravují.

Linka jezdí pouze v pracovních dnech.

CO S ODPADEM?

Jedním z úspěchů, byť stále jen relativních a dočasných, roku 1991, jsou nové možnosti, jak se občané mohou zbavit domovního odpadu. Ledačcos jsme o tom napsali. Nyní se k této záležitosti vracíme jakousi souhrnnou informací.

Vyhláškou č. 6, účinnou od 1. července 1991, upravilo zastupitelstvo města odvoz tuhého komunálního odpadu. Zopakujeme si, tuhým komunálním odpadem se rozumí popel, smetí, škvára, pevné kuchyňské odpadky, nikoliv však materiály, které mohou sloužit jako druhotné suroviny.

Občané ukládají tuhý komunální odpad do popelnic. Ty musí být označeny popisným číslem domu, od něhož je odpad odvážen. Svoz se provádí podle schématu, který již občané dobře znají. Dojde-li ke změně, přineseme o ní však zprávu.

Vysypání jedné popelnice stojí 10 Kčs.

To připomínáme zvláště proto, že teď přichází čas, kdy budeme platit za 2. pololetí 1991. V ceně je zahrnut poplatek za pronájem popelnice. Úhrada složenkon, kterou nyní obdržíme, je třeba provést do 14 dnů.

Ještě jednu věc je asi nyní dobře připomenout. Evidenci vysypaných popelnic, jak ji pořizuje osádka popelového vozu, je dobře si hned po skončení každého svozového cyklu porovnat s vlastními záznamy a případné nesrovnalosti ohlásit (do 5 dnů technickým službám). Záznamy popelářů najdete na úřední desce před MÚ.

Jak je zřejmé z ustanovení vyhlášky, a konec konců dáno i zdravým rozumem, nelze do popelnic nacpat cokoli. Ve městě jsou však k dispozici už dvě veřejné skládky, na konci roku 1991 začíná fungovat sběr druhotných surovin a stále ještě působí Sběrné suroviny a chystá se působit firma KONEKO z Tuchlovic. Pár slov o každé z těchto možností.

Skládka na Břevch je určena pro inertní materiál. Co to je? Především výkopová zemina a stavební suť a k tomu v menší míře příměs popela a škváry. Provoz skládky je určen zvláštním řádem. Pro občany je z jeho ustanovení nejpodstatnější již uvedené určení druhu materiálu, který je zde možné ukládat, dále provozní doba - v sobotu od 8 - 10 hodin, jestliže

si občan nedohodne jinak dobu s paní Evou Ližníkovou, U obory 1096 (Břve), jež je pověřena dozorem na skládce. Paní Ližníková je oprávněna kontrolovat na skládku přivezený materiál, určit místo, kde má být složen a vybrat poplatek. Ten činí 20 Kčs za m³. To je 1,50 Kčs za 1 kolečko a 2,50 Kčs za 1 popelnicí. Skládka je v každém případě uzavřena po setmění, po 18. hodině i v letním období a každé nedělní odpoledne. Přístup (vlastně příjezd) sem mají jen vozidla do nosnosti 3,5 tuny.

Skládku tuhého komunálního odpadu a inertního materiálu, otevřelo město Hostivice za tělesem trati Hostivice - Slaný - Rudná u jenečského hřbitova. Skládka je řízená a odpad je zde možné ukládat pouze se souhlasem správce skládky a na místo, které určí. Provozní doba skládky bude teprve stanovena, nicméně se počítá se sobotním dopolednem. V technických službách města má skládku na starosti pan Klíma, správce skládky je pan Kudlík.

Ceny za uložení odpadu jsou na této skládce stanoveny odchýlně pro fyzické osoby (občany) a právnické osoby (organizace). Občané zaplatí za 1 m³ komunálního odpadu 45 Kčs, za inertní materiál 30 Kčs za m³.

Obě skládky jsou určeny pouze pro hostivické občany. Proto musí pověřené osoby přímo ověřit totožnost těch, kdo přivážejí na skládku odpad i původ odpadu.

Pomineme-li toxický odpad, pneumatiky, odpad z veterinárních a zdravotnických pracovišť, výbušniny a pod., což jsou vesměs věci, s nimiž v domácnostech běžně npracujeme, zůstává ještě dost otazníků za slovy kam s tím?

Nové možnosti skýtají kontejnery na druhotné suroviny, umístěné v jakýchsi bateriích na těchto stanovištích: před samoobsluhami na Husově náměstí, na Litovické ulici a na sídlišti Na pískách. Dále v Jenečku u rybníka, na Břvech u autobusové zastávky a v budoucnu na Paloukách. V baterii jsou barevně označené kontejnery na umělé hmoty - plasty (žluté), na sklo (zelené) a na hliníkové obaly, především spreje (hnědé). O kontejnery bude pečovat firma KONEKO. Tato firma nabízí rovněž pravidelný odvoz papíru a hedrů od domů, příležitostný odvoz biologického odpadu ze zahrádek (listí, trávu, větve). Odvoz bude bezplatný. Ziskem firmy bude uplatnění sebraného materiálu. Dohoda mezi městem a firmou KONEKO se připravuje a pravděpodobně zahrne i odvoz starého železa.

Vzhledem k těmto možnostem bude zpřísněn dohled na obsah popelnic. Objeví-li posádka

popelového vozu v popelnici druhotné suroviny, popelnici nevyprázdní.

Samostatnou otázkou je odpad, který vzniká při chovu zvířat, zvláště králíků a prasat. Tady chovateli nezbyvá než si dohodnout odvoz odpadu s některým zemědělským závodem. Protože hmojiště i chlívky či jiná chovatelská zařízení musí splňovat určité náležitosti, domluvili jsme se na městském úřadě, že této věci bude věnován samostatný příspěvek.

S.P.



foto: Jiří Jelinek

VÁNOČNÍ REMINISCENCE

Rozezpíváný Dělnický dům

V pátek 20. ledna pořádalo ve své činnosti ohrožené Městské kulturní středisko a ve své /spolkové/ činnosti spíše jen symbolický Kruh přátel hudby tradiční předvánoční koncert. A ukázalo se, že síla tradice /té dobré tradice/ není jen tak k podceňování. Slavnostně vyzdobený Dělnický dům byl zaplněn do posledního místečka, ale jaksi v něm trochu chyběla mladá generace. Byla tam spíše společnost prarodičů a jejich vnuků. Ale nadšení, které obě generace projevily při zvucích starých národních koled, bylo spontánní a nefalšované a dlouhotrvající potlesk na závěr koncertu byl tou nejlepší odměnou účinkujícím.

Tentokrát se představila Malá česká muzika, odchovaná Choreou bohemikou, s dvoudílným pásmem koled, básní a vyprávění kolem vánočního stromku v otáčivém a hrajícím stojanu. Duší sboru je Jiří Pospíšil, který vytvořil všechny spojující texty a strhával soubor svým projevem k radostnému vánočnímu vystoupení. S lidovou prostotou a melodicky čistě interpretovaly lidové i zlidovělé koledy Marie Kaminská a Johana Krásková. Stejně strhující

byla i kapela v obsazení: I. housle - Růžena Mikotová, II. housle - Karel Weber, viola - Drahoš Hrubý, klárinet - Čestmír Preclík, flétna - Jan Borůvka. V průběhu koncertu zazněly i typické lidové nástroje, jako je valcha, fafrnochy a vozembouch. A ve chvílích, kdy zaznívaly známé koledy, zpíval s účinkujícími celý sál. Byla radost se dívat, kolik těch našich nejmenších tyto koledy zná. Obávám se však, že je častěji slyší z desek nebo magnetofonových pásků než z úst svých rodičů. Ale ať je tomu jakkoli, je vidět, že tyto plody lidového umění jen tak nezahynou, že je moderní hity z povědomí národa jen tak hned nevytlačí.

Malá česká muzika nabízí svůj další lidový pořad. Ten se nazývá Písničky Jana Masmaryka. A tak není vyloučeno, že se s ní zas znovu setkáme.

- r

PŮLNOČNÍ

Po mnoha letech opět opravdová půlnoční. Kostel přeplněný, nálada slavnostní. Soused sousedu podal ruku s bratrským křesťanským pozdravem a přáním hezkého prožití krásných vánočních svátků. Více snad o půlnoční mši v chrámu sv. Jakuba v Hostivici není třeba psát. Snad jenom pozvání - přijďte za rok znovu a chcete-li se do kotela dostat, přijďte včas.

BYLO NÁM TAM HEZKY

Je pátek 20. prosince krátce po setmění a na Husově náměstí plaší tmou pouliční světla, blízkající barevné hvězdičky ve výkladních skříních a barevné žárovky na vánočním stromku - smrku. Ke škole se scházejí malí i velcí na dětskou besídku. A já s nimi a v mysli se vypořádující vzpomínky. Jaké chodníčky jsem tu vyšlapal před sedmdesáti lety jako horlivý prvňáček a o dvacet let později jako učitel a ještě později jsem vodil vlastní děti a posléze vnoučata na jejich cestě za poznáním. Ale to už se vracím do přítomnosti a vstupuji do budovy. Na prahu mě vítá - brr, čerte, co tu děláš ještě čtrnáct dní po Mikuláši? "Ale já nejsem čert, já jsem král... ten černej vza-du", zubí se na mě malý umouněnc a v očích mu jiskří všichni čerti. "A kde máš korunu," zkouším ho. "Tamhle na stole, my ještě nezačali." Sedám si do hlediště mezi maminky a tatínky s caparty, i dědečky a babičky těch mláďat, která pro nás připravila vánoční hru.

U klavíru sedí paní Spoustová a Petržilková, pan ředitel Šolle uděluje poslední pokyny malým hercům a už to začíná. Jak jinak než stříbrnými hlasy zvonků. Na jevišti vyzdobené hvězdami a smrčky přicházejí pastýři, unavení trmácením za ovečkami, usedají kolem ohně a usínají. Tichounce se zjevuje půvabné děvčátko v bílé říze s křídly - určitě anděl přímo z nebe a stoupá po štaflích, promiňte, obláčcích vzhůru, tam cosi tajemně čaruje a teď se rozzáří hvězdička a rozechvělý hlásek oznamuje Narodil se... Pastýři procitají a jsou udivení, ale je tu jeden a ten si ví rady. Všichni horlivě vaří kaši ve velkém hrnci a vkrátku spěchají s dary novorozenátku, neboť dvakrát dává, kdo rychle dává, to vědí chudí nejlépe. Pastýři mizí v dáli a na scéně jsou teď prosté jesle vystlané slámou a u nich Panna Maria uspává děťátko tichou ukolébavkou Chtíc aby spal. /Až tahle dívka bude jednou maminkou, nepochybně bude umět v svém dítěti probudit něhu - a nebude k tomu potřebovat ani transistor/. Asi by to jezulátko uspala i teď, kdyby se neblížili pastýři, a to nejen s dárky, nýbrž i s muzikou - vždyť jsou z Čech, z kraje muzikantů. A umějí to: Janek na písňalku a další vrže na skřipky, dře basu či mačká dudy. To si uši užily! A pak ty dary? Že nenesou beránka veselého ze stáda svého - prosím vás, kde taky v Hostivici sehnat živého? Stačí králičí kožka - a Ježíšek to bere s božským klidem. To spíš ten neposeda na klíně maminky v druhé řadě, natahuje packy, že by taky něco bral. A blíží se konec a přijíždějí tři králové. Tedy, nepřijíždějí ani na koních, ani na velbloudu, ale pěšky - když je demokracie - zato s patričným hřmotem, jak se opírají o dunící poutnické hole. Před jeskyní se sice poškorpi s černým vza-du, jak už to mezi monarchy bývá. /Ještěže mezi Čechy a Slováky nikdy/. Ale pak se smíří - kéž to i my dokážeme - a svorně přejí stěstí, zdraví a veselé vánoční hody. Všem je hezky a já umpřímně děkuji těm, kteří to s dětmi nacvičili, i dětem - hercům za to, že v nás rozezněly čistou radost mládí. Nejsou, ty děti, ani andělé, ani čerti - i když v sobě od každého trochu mají - ale jsou naše a mějme je rádi. A usilujme o to, aby mohly žít v míru a pohodě a snášet radosti i strasti, jak je život přináší.

A. Saifrt

Česká státní spořitelna, pobočka Hostivice,
prijme 1 pracovníci pro místní pobočku.
Informace přímo v pobočce Hostivice.

JAK PLYNUL ČAS DĚTEM

Život našich dětí plyne od začátku školního roky v obvyklých březích. Denně se dozívádají od svých učitelek něco nového, rozšiřují v didaktických a tvořivých hrách své obzory, občas se těší na divadelní představení, nebo na netradiční vycházku spojenou s prohlídkou výstavy, či přiblížením některé z památek města.

V říjnu se děti těšily podstatně více - na návštěvu u vojáků. Velcí kamarádi - vojáci, ale hlavně jejich velitelé z posádky u Hájků - pro nás připravili dopoledne plné her a radovánky, které nám přiblížily vojenský život. Když jsme se v poledne olizovali po pravém vojenském guláši, byli všichni kluci i holčičky přesvědčeni, že není nic lepšího, než být vojákem. Díky Vám za to pěkné dopoledne!

A čas běžel, pomalu jsme uvažovali, jak se připravit na vánoce. Předzvěstí byla návštěva Mikuláše a dvou čertů, kteří dětem za říkanku, písničku, či jen za odvalu pohladit si čerta, rozdávali dobroty. Pak se objevil nápad, uspořádat vánoční koncert s tombolou. Nápadu byli nakloněni i rodiče, takže jsme se 18. prosince sešli ve vyzdobených třídách. Všichni si mohli s dětmi pohrát s novými hračkami u stromečku, pochutnat si na malém občerstvení, ale hlavně se všichni těšili na zpívání a na výhru v tombole, kde se podařilo shromáždit přes 200 cen! Výtěžek byl věnován na konto našich dětí a pomůže hradit různé akce /divadlo, předplavecký výcvik, rozloučení se školáky atd./. Vyhrával každý 2. - 3. los, takže spokojenost byla. Horší to bylo s prostorovými možnostmi mateřské školy při zpívání. Nečekaně se sešlo tolik posluchačů, že klavíristka pí. profesorka Holovská a národní umělkyně pí. Šulcová měly chvílemi co uhájit své koncertní místo u klavíru.

Za to, že se předvánoční odpoledne mohlo uskutečnit, vřele děkujeme rodičům, kteří pochopili záměr a věnovali ceny do tomboly, ale i sokromníkům p. Černému, p. Hanzalíkovi a firmě Roxy.

Za to, že děti budou prohánět auta po autodráze vděčíme Strojní a traktorové stanici, za sladkosti děkujeme Městskému podniku služeb.

Velký dík patří agentuře Madas - p. ing. Schreiberovi. Předal nám 6 kusů dětských kol, čímž způsobil velkou radost dětem, avšak přislíbil sponzorství i v dalším roce, čímž způ-

sobil radost i vedení mateřské školy.

V současné době není jednoduché zajistit odpovídající výši finančních prostředků na pokrytí všech potřeb provozu MŠ a života dětí v ní, proto je vítána každá, byť sebemenší pomoc.

Příznivcům mateřinky a spoluobčanům přejeme mnoho úspěšných dnů v roce 1992, a pokud v nich najdou chvílku myslet v dobrém na naše děti - díky za ně!

Za MŠ: J. Kozlová, ředitelka

NOVÝ OBCHOD

Drobný krámk u litovické kapličky už se tedy otevřel. Ještě svítí novotou, červené záclonky nad okny srdečně zdraví zákazníky stejně jako vlídná majitelka, paní Helena Mrskočová, stále ochotná pomoci i poradit. Co se tu prodává? Jak napovídá nápis na štítu KOLONIÁL dostanete základní potraviny, základní drogistické zboží - prací prášky, mýdlo, avivážní prostředky apod. A prodejní doba? V pondělí až pátek od 7.30 do 12.00, od 14.00 do 18.00, v sobotu od 7.30 do 12.00 hod. V letních měsících se má provozní doba prodlužovat. Od ledna se počítá s tím, že se tu bude prodávat i ovoce a zelenina, od března 1992 také běžné druhy balíčkového masa, dále pak drobné potřeby pro domácnost, hračky, košťata, kartáče aj.

Co Vám působilo největší potíže před zahájením prodeje?

Především banka. Tam dlouho trvá vyřizování. Nelze se spolehnout na Sporožiro u spořitelny, ani přesně odhadnout investice, podniky pozdě hlásí splatnost faktur, výpisy z běžného účtu přicházejí pozdě.

Jak jste spokojena s dodavateli?

Nakupovali jsme jednak u dodavatelů státních, a tam jsme velmi nespokojeni. Jsou nezdůvodnění a nespolehliví. Např. u pekáren v Kladně jsem měla na vánoce objednáno 75 bochníků chleba, ale dostala jsem jich jen 25. Naproti tomu soukromý pekař pan Vrbský z Rudné dodává přesně a včas. Jeho chléb je sice o 1.70 dražší, ale vydrží měkký celé tři dny. A lidé jsou ochotni zaplatit třeba víc peněz, jen když dostanou kvalitní zboží. Teď například obdržím od něho čerstvé kvalitní pečivo a dalaňky, budou sice dražší, ale já vím, že se prodají, stejně jako cizí jogurty, které mají záruční lhůtu 2 měsíce, zatímco naše jen 4 dny. Ale i mezi státními dodavateli jsou rozdíly. Např. Hostivická mlékárna nám vyhovuje mnohem líp

než ostatní mlékárenské podniky. Jde jen o to, abychom si mohli volně vybírat a nemuseli brát všechno z jedné skladu. Také pivo začneme dovážet z Holešovic a z Braníka, pokoušíme se objednat i diapivo a věříme, že se nám podaří rozšířit sortiment.

Jaké jsou Vaše další plány do budoucna?

Rádi bychom zřídili v předzahrádce malé občerstvení, prodávali bychom tam teplé párky, kávu, pivo apod. K tomu je ovšem zapotřebí úředního svolení. Také bychom chtěli rozšířit skladové i prodejní prostory. Potřebujeme se

jen rychle vymanit z počátečních dluhů. Zvlášť bychom uvítali možnost telefonního spojení. Vždyť bez toho se dnes nedá dobře obchodovat. Těžko lze někde jet naslepo, když ani nevíme, zda tam mají otevřeno, nebo zda tam neprobíhá právě inventura. Věříme, že by se mohlo spojenému úsilí občanů podařit počet telefonních linek v Hostivici rozšířit, vždyť zájemců je dost a dost.

Přejeme Vám, aby se Vaše přání šťastně vyplnila.

- r

SLEDUJTE S NÁMI CENY V HOSTIVICI A V PRAZE

Ceny dne 19.12.1991	Samooobsluha Husovo nám.	Samooobsluha Na priskách	Samooobsluha Litovická	Koloniál Jeneček	Koloniál St. Litovice	Máj	Bílá labuť	Kotva	Včela Petřiny	Šárka Červený vrch
1 l - krabice trv. mléka	-	11,70	10,80	11,00	9,00	10,40	-	9,00	-	-
šlehačka	8,70	8,60	8,60	-	8,50	10,20	8,80	8,50	8,70	8,70
máslo I.	20,50	20,80	21,00	19,00	20,00	20,10	20,00	19,00	20,20	21,40
jogurt s ovocem	5,90	5,50	5,70	-	5,20	-	-	-	-	-
1 vejce	2,00	1,80	2,10	2,20	1,80	-	2,30	2,30	2,00	2,10
Pivo 10°	4,20	4,30	4,40	4,40	4,20	4,00	-	4,50	4,30	4,60
tvaroh zelený	6,90	6,90	6,80	-	-	6,30	7,50	6,30	6,70	8,60
káva 75 g	15,30	14,00	14,95	15,00	14,70	14,50	14,80	14,00	14,80	14,50
chléb 1,5 kg Šumava	9,20	9,00	9,00	9,00	8,80	8,60	9,00	9,00	8,90	8,60
rýže 1 kg	19,50	19,00	19,50	18,00	18,30	19,90	18,60	16,50	20,10	18,90
cukr 1 kg moučka	18,60	17,20	18,20	18,00	16,60	16,20	17,00	16,50	-	17,70
šunka 100 g	13,00	12,50	12,00	-	11,20	13,00	13,80	12,90	12,60	12,70

MĚSTSKÁ POLICIE předkládá

"Vyhlášku o založení Městské policie
v Hostivici.

§ 1. Každý občan má právo obracet se na strážníky s žádostí o pomoc. Strážníci jsou povinni v rozsahu svých úkolů požadovanou pomoc poskytnout.

§ 2. Při zabezpečování veřejného pořádku strážníci mimo jiné ukládají a vybírají blokové pokuty dle zákona ČNR 200/90 Sb. za přestupky, jejichž projednávání je v působnosti obcí a přestupky dle § 30, § 47, 48, 49 a 50 zák. 200/90 Sb. a též za přestupky proti bezpečnosti a plynulosti silničního provozu dle vyhlášky FMV 99/89 Sb.

§ 3. Městská policie je podřízena starostovi města a řídí ji zastupitelstvem pověřený člen městské rady.

§ 4. Strážníkem se může stát bezúhonný občan ČSFR starší 21 let, tělesně a duševně způsobilý.

§ 5. a) Strážník je povinen požadovat vysvětlení, předvolat popř. předvést občana k objasnění skutečností týkajících se přestupků.

b) Občan je povinen výzvě strážníka vyhovět.

§ 6. Strážník je oprávněn:

a) požadovat prokázání totožnosti

b) předvést osobu

c) odebrat zbraň dle § 76 odst. 2 tr. zák. a § 89 odst. 5 tr. zák.

d) zakázat vstup na určená místa dle § 20 zák. ČNR 283/91 Sb.

e) otevřít byt nebo jiný uzavřený prostor

f) odejmout věc dle § 15 a 18 zák. ČNR 200/90 Sb.

g) použít donucovací prostředky:

- hmaty, údery, kopy, slzotvorné prostředky, obušek, pouta, úder služební zbraní, hrozba služební zbraní, varovný výstřel a služební pes.

§ 7. Stejnokroj strážníka nesmí být zaměnitelný se stejnokrojem ozbrojených sil a sborů ČSFR.

Z DENÍKU REPUBLICOVÉ POLICIE

Potřetí měl smůlu. Série tří vloupání v těsném časovém sledu, které se udály na Břvech, skončily úspěchem policistů.

- 23. 11. 1991 se pachatel vloupal do rodinného domku na Břvech. Vytlačil okno, vnikl dovnitř a odcizil mixér za 1 600,- Kčs.
- 25. 11. 1991 se zloděj vloupal do restaurace na Břvech. Rozbil dvojité okno u výčepu a odtud odcizil cigarety a drobné cukrovinky.
- 1. 12. 1991 došlo ke třetímu vloupání na Břvech, tentokrát do rekreačního domku. Pachatel opět rozbil okno, bez překážek vnikl dovnitř a odcizil rybářské pruty a 2 vzduchovky. Policisté, kteří se na místo dostavili bezprostředně po oznámení, měli štěstí. Při důkladné prohlídce domku zadrželi pachatele, který se zde ještě ukrýval. Při dalším vyšetřování vyšlo najevo, že kromě

tohoto případu má na svědomí i obě předchozí vloupání na Břvech. Část odcizených věcí byla u něho nalezena, některých se již stačil zbavit. Pachatel tento terén dobře znal. Je hostivickým občanem, i když je mu teprve 13 let.

Dne 1. 12. 1991 bylo oznámeno vloupání do kiosku s občerstvením U Matičků na parkovišti naproti Dělnickému domu. Pachatel vypáčil zámeček u vchodových dveří, odcizil alkoholické nápoje, cukrovinky, 1 450,- Kčs na hotovosti, kazetový magnetofon a koženou dámskou bundu. Způsobená škoda: cca 21 000,- Kčs.

Dne 4. 12. 1991 pak hlídka RP společně s hlídkou MP kontrolovala osádku vozidla s pražskou SPZ, které parkovalo poblíž kiosku U Matičků. Třem pasažérům tohoto vozidla bylo dalším vyšetřováním prokázáno, že chtěli kiosky vykrást. Začít chtěli právě v okamžiku příjezdu obou policejních hlídek. Doposud bylo těmto podvodníkům prokázáno již 29 vloupání do různých objektů na území hl. m. Prahy.

8 ks dřevěných cívek a 300m měděného kabelu v hodnotě 96 000,- Kčs bylo odcizeno majiteli firmy PAO 92 z prostoru trafostanice a z prostoru u Rozvodných závodů v Hostivici.

17. 12. 1991 bylo oznámeno vloupání do výrobní haly hostivické Pragovky. Pachatel odtud odcizil 250 ks bronzových synchronních kroužků do převodových skříní tahačů LIAZ, určených pro export. Závodu způsobil škodu za 98 000,- Kčs. I v tomto případě byla policie úspěšná. Pachatel /opět hostivický občan/ byl vypátrán a odcizené výrobky byly neprodleně zajištěny v soukromé sběrně barevných kovů METAL v Praze - Stodůlkách. Rychlý zásah policistů zabránil chystanému vývozu těchto výrobků do zahraničí, kamión byl již přistaven.

Benzinová pumpa ČECHOTRANS v Jenečku, cestovní kancelář SENIORTOUR u Justů a firma BUDÍK - řeznictví v Sobíně jsou již od začátku prosince minulého roku napojeni na "pult centrální ochrany" systému SUR - GARD Kanadské výroby. Zatím probíhal zkušební provoz, od ledna 1992 již tento ochranný bezpečnostní systém pracuje tzv. naostro.

Městská a republiková policie, všichni policisté a strážníci přejí svým spoluobčanům hodně zdraví, štěstí a spokojenosti v novém roce 1992.

A. K.

KRÁTCE A AKTUÁLNĚ

- Městský úřad stále hledá nájemce parkoviště před Dělnickým domem.
- Žádost přípravného výboru o povolení k založení místní organizace Čes. rybářského svazu byla ústředím tohoto svazu kladně doporučena. V obci se předběžně přihlásilo 70 členů. Zájemci o členství hlase se na kontaktní adrese: Jan Turský, Krátká 1015, Hostivice.
- Komise životního prostředí městského zastupitelstva Hostivice podala referátu ŽP Okresního úřadu návrh na zřízení oblasti klidu na části katastrálního území Hostivice. Oblast klidu má sladit rekreaci s hospodářskou činností a ochranou přírody.
- Občané mohou v době nepřítomnosti starosty sdělit svá přání do telefonního záznamníku na známé tel. číslo 395 286.
- Firmě StavReMo - Kostříž se podařilo přesadit 3 smrky při přestavbě pionýrského domu na zvláštní školu, které by jinak musely být pokáceny. Javor u přestavby "školičky" bohužel toto štěstí neměl, musel být smýcen.
- Přes 500 hostivických občanů již zaregistrovalo své firmy a služby. Je to cca 1/4 občanů produktivního věku. Až všichni budou svoji soukromou činnost provozovat jako hlavní zaměstnání, budeme soběstačné město.
- Zahradnické práce na zeleni města provádí v současné době sl. Irena Pišoftová - vyučena zahradnice s 10 letou praxí. Podle posudku odborníků je provádí dobře.
- Berní úřad a živnostenský odbor OÚ budou námatkově kontrolovat činnost živnostníků, místo provozu živnosti a kolaudaci provozovny. Pokuty za přestupky mohou činit až 30 000,- Kčs.
- Město má novou ulici jménem Č í ž k o v a u řadových domků v Litovicích na bývalých pozemcích Čížkova zahradnictví.
- Další vývěsní skříň MÚ je instalována u Litovické samoobsluhy.

Československá strana socialistická pořádala 16. 11. 1991 svůj okresní sjezd. Protože hrozí nebezpečí, že by v příštích parlamentních volbách znovu nedosáhla potřebného počtu hlasů k zastoupení v parlamentě, vstoupila do koalice se Zemědělskou stranou a vytvořila Liberálně sociální unii. Dále jedná ČSS se Stranou zelených, tj. stoupenců ekologie, snažících se o zlepšení životního prostředí. Navazují se konečně i styky se Sociálně demokratickou unií. Dnes má ČSS na našem okrese kolem 200 členů.

Z přípisu OV ČSS

KRONIKA ŽIVOTA



PŘIVÍTALI JSME DO ŽIVOTA

SŇATEK UZAVŘELI



Z NAŠICH ŘAD ODEŠLI



František Bačkovský	1946	17. 11. 1991
Anna Soukupová	1906	27. 11. 1991
Ladislav Protiva	1938	1. 12. 1991
Jaroslav Doubrava	1918	5. 12. 1991
Anna Boušová	1911	15. 12. 1991

VZPOMÍNKA



Dne 9. ledna 1992 jsme vzpomněli 7. výročí úmrtí paní Olíanky R o c h u s o v é.

Vzpomeňte s námi.

Josef Rochus
manžel

Dne 16. ledna 1992 je tomu již rok, co nás navždy opustil náš milovaný manžel a tatínek, pan Rudolf K u k a č k a. Stále vzpomínají manželka a dcera Zdeňka s manželem.

PODĚKOVÁNÍ

Děkuji všem přátelům a známým, kteří se přišli naposled rozloučit s mým manželem Jaroslavem D o u b r a v o u.

Manželka s dětmi

Srdečně děkuji občanům a kamarádům za květinové dary při účasti na pohřbu mého manžela Ladislava Protivy.

Ludmila Protivová
manželka

Děkujeme všem, kteří doprovodili na poslední cestě naši maminku a babičku, paní Věru V á p e n í k o v o u.

Rodina Jelínková a Vápeníková

Děkujeme všem přátelům a známým, kteří se přišli rozloučit na poslední cestě s paní Annou B o u š o v o u. Zejména děkujeme místní KSČM za květinový dar a MUDr. K. Fárovi a p. Vl. Kulhánkové za obětavou péči do posledního dne jejího života.

Děkuje dcera s rodinou

POPEL

Technické služby Hostivice
o z n a m u j í

S v o z p o p e l e v zimních měsících v Hostivici bude prováděn k a ž d ý t ý - d e n.

Pondělí: sídliště Na pískách, za školou,
Jeneček

Úterý: Litovice

Středa: V Čekale, Husovo nám., Břve

Čtvrtek: Potoční ul., u nádraží, Nouzov,
Palouky

KINO



ú n o r

- | | | |
|----------|----------------------------|----------|
| 1. | Sám doma | USA |
| 4. | S Madonnou v posteli | USA |
| 7., 8. | Tiché dny v Clichy | SRN |
| 11. | Cyrano de Bergerac | Francie |
| 14., 15. | Prohnilí proti prohnilým | Francie |
| 18. | Vloupání | SRN |
| 21., 22. | Mrtvý potápěč nebere zlato | SRN |
| 25. | Tak už dost, Frede! | USA |
| 27., 28. | Křídla slávy | Nizozemí |

Změna programu vyhrazena

INZERCE

K R T E K

soukromá firma

Nabízí: Zámečnické a svářečské práce všeho druhu /opravy i zakázky/. Výroba klíčů a autoklíčů.

Po - Čt: 16.00 - 20.00 hod.

Pá, So, Ne: celý den

Pavel Krtek
V Čekale 367, Hostivice
tel. 395 501



Vydává: Hostivické kulturní středisko
Řídí: Redakční rada: S. Plicka /předseda/,
M. Zvára, A. Tejnor, K. Šícha, J. Pergl,
J. Stejspal, Č. Macháček, E. Hrbková,
Ilustrace: Vl. Stanislav
Vedoucí redaktor: A. Křižková
Tiskne: EDITPRESS Rudná
Předáno do tisku: 6. 1. 1992