



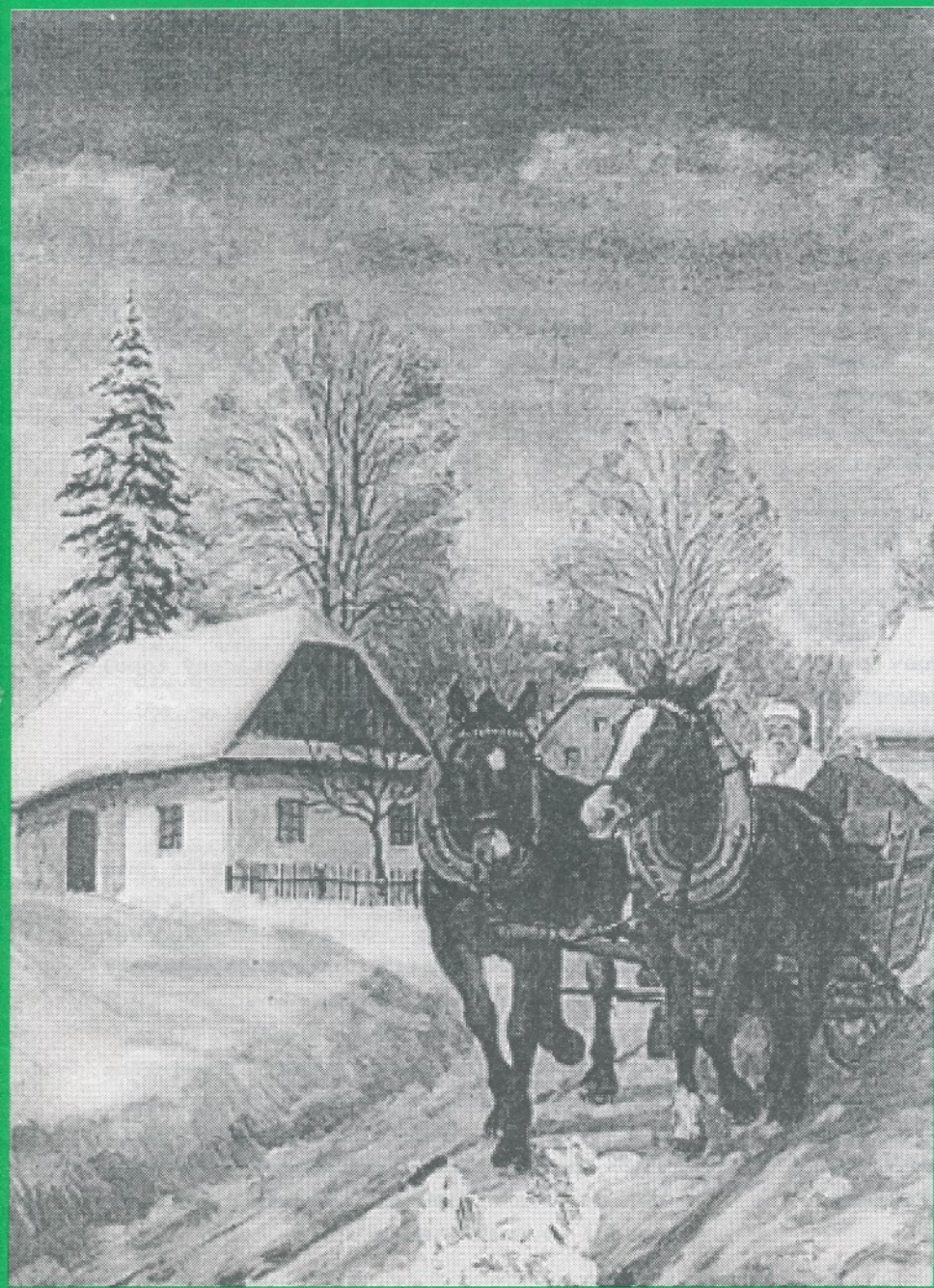
12

hostivický měsíčník

ROČNÍK 22

ČASOPIS HOSTIVICKÝCH OBČANŮ

PROSINEC 1995



PŘEČTĚTE SI:

- Zprávy z radnice
- Co schválila městská rada
- O vodě, plynu a kanalizaci
- Výsledky soutěže s názvem „Pátřejte s námi“
- Jak se děti v bahně málem utopily
- Aktuální informace
- Už mou milou do kostela vedou aneb jak se před 150 lety lidé ženili a vdávali
- Co bylo v policejních denících
- Chcete topit plynem a chybí vám peníze?
Pomůže vám „PROMETHEUS“ -
čtěte na straně 10

**HEZKÉ PROŽITÍ VÁNOČNÍCH
SVÁTKŮ A HODNĚ ÚSPĚCHŮ
V ROCE 1996**

PŘEJE REDAKCE





KOUZLO VÁNOC

Vy kostelíky tichých vsí,
svítící z noci zasněžené!
Na nebe, jež se mírem klene,
zrak jasnou hvězdu přisní si
a nad pole a nad osení
andělských křídel sladké chvění.

Na všechny děti na světě
maminky se dnes rozpomenou.
Vzpomínkou, světlem přioděnou,
vroucněji domov pozve tě,
a my se k němu ubíráme,
jas v očích, v duši teplo známé...

Zří děti v záři jesliček
Marii Pannu s Jezulátkem,
pastýři zdřímli ve snu krátkém,
na kůru zpívá slavíček,
půlnoční zvony slavně znějí
a kroky tichnou na závěji.

Ty narozený na seně
všem dobrým lidem v chudé stáji,
dej těm, kdož čisté srdce mají,
ať usínají blaženě.
Neštěstí odvrát od země mé
a dej, ať v míru spočineme!

Ladislav Stehlík

ZPRÁVY Z RADNICE



MĚSTSKÁ RADA SCHVÁLILA:

- * pronájem obecního parkoviště na Husově náměstí (o rozloze 520 m²) panu Ing. Aleši Večeřovi za těchto podmínek:
 - cena nájmu: 20 000,- Kč za kalendářní rok
 - doba nájmu: 10 let počínaje dnem 1.1.1996
 - další ujednání: pro potřeby MěÚ Hostivice budou ponechána dvě parkovací místa
 - sponzorská smlouva uzavřená mezi Městem Hostivice a p. Ing. Večeřou bude dodržena s tím, že částka za rok 1994 a 1995 bude použita na vybudování nového parkoviště podle schváleného projektu, jehož investorem bude p. Ing. Večeřa;
 - sponzorská smlouva na rok 1996 a 1997 bude upravena a doplněna tak, že finanční částky z ní vyplývající budou použity na stavební úpravy budovy zdravotního střediska;

- * výpověď z nájmu pozemku současnému nájemci - firmě DOVIT s.r.o. (bývalý Plynostav, poblíž Bažantnice, proti sídlu Energetických rozvodných závodů);
- * darovací smlouvu, kterou město Hostivice přebírá do svého vlastnictví dopravní světelné zabezpečovací zařízení (semafor) na karlovarské silnici;
- * plán roční inventarizace majetku ve správě MěÚ Hostivice a podřízených organizací;
- * aby byl proveden výběr firmy, která provede pokrývačské a klempířské práce na budově ZŠ Hostivice. Zadání akce bude rozesláno pěti odborným firmám a termín realizace je stanoven na rok 1996, případně rok 1997;
- * aby bylo vydáno stavební povolení firmě Hůla (podnikatelská aktivita v městské části Palouky) za dodržení radou stanovených podmínek;
- * aby bylo vedeno jednání o prodeji pozemku ve Školské ulici (schváleno městským zastupitelstvem) s ohlášeným zájemcem;
- * městská rada zásadně trvá na vybudování místní komunikace mezi ulicemi U Chobotu a Lomená na části parcel 216, 219/2, 220, 223, 222, 221, 219/1, 213 a 214/3;
- * aby funkci předsedy přestupkové komise vykonával p. JUDr. Karel Prokop;
- * vybudování komunikace podle předloženého projektu pro výstavbu rodinných domků Cihlářských závodů, a. s.. Musí být umožněn výjezd hasičských vozů a za pokácený topol bude vysazena náhrada;
- * aby hostivická mlékárna byla připojena na městský vodovod;
- * aby veškerá výkopová povolení počínaje dnem 10.11.1995 byla vydávána stavebním úřadem. Stavební úřad je oprávněn požadovat kontrolu výkopových prací strážníky městské policie;
- * zadání projektu k revitalizaci Litovického potoka;
- * zprávu Ing. J. Košťála týkající se žádosti o dotaci Fondu Životního prostředí ČR ke zlepšení ovzduší v Hostivici;

VODA - PLYN - KANALIZACE

- Stavba středotlakého plynovodu - páteřní rozvod plynu - je dokončena posledním úsekem v části ulice Litovické, od ul. Sportovců k Litovické tvrzi. Buďte požádáno o kolaudaci stavby a následně bude tento úsek uveden do provozu. Opět připomínáme nutnost zabezpečení konců domovních přípojek (vir HM 9/95, str. 4).
- Ve stejném úseku Litovické ulice byla současně s plynovodem dokončena i stavba vodovodu. Vodovod bude v nejbližší době zkolaudován.
- Po dokončení staveb vodovodu a plynovodu byly v ulici Litovické provedeny konečné úpravy povrchu vozovky. Vozovka Litovické ulice byla opět převzata do péče podniku "Správa a údržba silnic Praha-západ".
- Plynifikace obou budov základní školy je před dokončením. V souvislosti s tím město Hostivice nabízí k odprodeji za cenu dle dohody k o t e l n a k o k s t y p V S B I. - 69,5 kW. Kotel byl umístěn v nové školní budově a je v provozuschopném stavu.
- Práce na stavbě kanalizace pokračují ulicí Potoční a překopem ulice Cihlářské. Další trasa bude vedena v souběhu s Jenečským potokem po soukromých pozemcích směrem k Jenečku.
- Investor a.s.SPT TELECOM provádí prostřednictvím s.r.o. Kabelové sítě práce pro telefonizaci města. Telefonní kabel je pokládán do země a veškeré další rozvody jsou vedeny nad zemí pomocí husté sítě dřevěných sloupů. Výkopové povolení bylo pro tyto práce vydáno s platností do konce letošního roku. Město Hostivice dosud převzalo "do původního stavu uvedené" povrchy chodníků a komunikací v Jenečku, na Břvech a v ulici Komenského od pošty směrem k Sobínu po obou stranách této komunikace.
- Mariánský sloup. Firma ARTEFABRIS předložila cenovou nabídku na vytvoření kamenné kopie sloupu (zakonzervování, vytvoření formy a odlitku paladia, zaměření, rozebrání aj.). Cenový návrh je na částku přibližně 2 700 000,-Kč. Město Hostivice požádalo Okresní úřad Praha-západ o finanční příspěvek na obnovu této kulturní památky.

PÁTREJTE S NÁMI

VÝSLEDKY 3. ROČNÍKU SOUTĚŽE

Vedoucí ochrannářského oddílu Kajky Hostivice ve spolupráci s Českým svazem ochránců přírody uspořádali během října a listopadu již 3. ročník soutěže v poznávání památek, přírody a životního prostředí s názvem "Pátřejte s námi!".

Soutěž byla určena žákům hostivické školy, kteří měli odpovídat na 15 otázek. Ve stanoveném čase odevzdalo odpovědi 14 soutěžících. Práce měly většinou slušnou úroveň a porota jen těžko rozhodovala, kdo je nejlepší.

V kategorii mladších zvítězila Jitka Háková a o druhé místo se dělí Tereza Trefná a Václav Hák. Mezi staršími odpovídala nejlépe Klára Matějovská, další nejlepší práce jsme dostali od Veroniky Měsíčkové a Václava Slabocha. Nejdůležitější samozřejmě nebylo, kdo vyhraje, ale aby se soutěžící dozvěděli nové poznatky o městě, ve kterém žijí. Proto všichni soutěžící dostali při vyhlášení výsledků na hostivickém zámku sešit správných odpovědí, knihy o přírodě a papírovou vystřihovanku hostivického zámku.

A jaké úkoly vlastně soutěžící plnili? V historické části měli uvažovat, kde v okolí Hostivice by se usadili jako zemědělci doby kamenné ("*Usadila bych se v blízkosti vody, potravy, zvěře, abych mohla žít. Vyhnula bych se bažině, močálům, aby mě to nevcuclo.*" -

- J. Tomášková), počítali schody vedoucí ke zvonům v kostele (je jich 56), přemýšleli, kde se nacházela zaniklá ves Hradiště, ze které zbyla jen jedna stavba ("*Ves Hradiště se nacházela v místě dnešní samoty Peterkův mlýn.*" - J. Háková) a hledali nivelační hřeb, který ve 20. letech tohoto století sloužil k vyměřování Litovického rybníka ("*Hřeb vypadá jako kulička, která je na vrchu zploštělá a z této zploštěliny vystupuje tyčka. Hřeb je z kovu.*" - T. Trefná). Dále malovali pohled na Hostivici "jako na dlani". Dostali jsme obrázky zámku, Litovic od Stromečků, Litovického rybníka i jiné.

V přírodovědné části děti pátraly, kde roste kaštanovník, poznávaly zvětšené detaily (hlava motýla, semeno bodláku, noha kobyly, okřehek, duběnka, tobolka mechu), mapovaly výskyt stromů na břehu Kaly ("*Akát vadí ostatním rostlinám, protože vypouští do země poměrně dost dusíku.*" - K. Matějovská), malovaly siluetu listnatého stromu (nejčastěji topolu nebo břízy), pozorovaly,

jak se chová v přírodě nějaký pták ("Pozorovala jsem strakapouda nedaleko Kaly, na hlavě měl červenou plošinku, vypadala jako čepička, křídla byla červenobílá, byl poměrně veliký, poskakoval po větvi a volal 6x za sebou něco jako gik gik gik." - V. Kováliková), zjišťovaly zajímavosti o hlemýždi ("Tykadla hlemýždě slouží k ohmatávání krajiny při plazení." - V. Hák) a zaznamenávaly dojmy z noční vycházky ("Jednou, když už jsem ležela, zaslechla jsem rány. Raději jsem to zaspala a ráno mi táta řekl, že to byli ježci." - V. Jašková).

Skoro každý se zmínil o svém domácím zvířátku, kdy má radost, jak se zlobí, kdy se bojí. Přečetli jsme si povídky o psech Belindě, Aranovi, Betince, Samovi, kočkách Matýskovi, Mackovi, morčeti Zrzundě a dalších.

V úkolech o ochraně životního prostředí děti vyráběly recyklovaný papír a sledovaly, jaké doma vznikají odpady ("Když jsme sepisovali odpadky, ležel na koši papír a každý musel zapisovat to, co vyhodil. To byla legrace." - H. Králová). Krásně problematiku odpadů zhodnotila Renata Janelová: "Lidé by měli dodržovat vyhrazená místa na odpady a neznečišťovat lesy, ulice a celé město. Je zbytečné např. dávat do popelnice balíky papírů, když je v Hostivici sběrna a za odnešení dostanou ještě navíc peníze. Také je lepší zaplatit poplatek za odvezení odpadů z popelnice, než odpady pohazovat po lese a potom špatně žít ve smogu! Určitě by se lidé, nad tím, co dělají, měli zamyslet."

Pokud vás informace o soutěži zaujala, můžete se s dětskými pracemi seznámit na výstavě na zámku.

Jiří Kučera

BÍLOČERNÁ PŘÍRODA

Bylo takové krásné odpoledne - pondělí 20. listopadu. Napadl první sníh, svítilo sluníčko a děti s paní vychovatelkou z hostivické školní družiny se vydaly na pravidelnou odpolední vycházku. Nic nenasvědčovalo tomu, co se posléze událo. Děti, děvčátka a chlapci z 1. tříd, nejprve postavily sněhuláka, moc se jim povedl, a protože bylo opravdu krásně, pokračovaly v procházce směrem k Litovickému rybníku.

Blízko místa, kde je potok kopírující cestu "pod vrbami" přemostěn, ve volném prostoru, několik metrů od rybníka, přímo u cesty, byly dvě zasněžené hromady. Právě taďy na ně čekala

ona zrádná past. Paní vychovatelka nemohla předvídat žádné nebezpečí. Ale ouha! Tenká vrstva sněhu nemohla udržet děti probíhající se kolem cesty. Náhle vběhly na jednu z hromad a začaly se bořit do bahna, které se skrývalo pod zmrzlým bílým příkrovem. Některé jen po boty, jiným boty v bahně zůstávaly. Paní vychovatelka se snažila všechny děti rychle z bahna dostat ven. Jen ten, kdo něco podobného zažil, si dokáže představit, jakou obrovskou sílu a svírající tlak je třeba překonat, dostane-li se člověk do podobné situace. Natož malé dítě, prvňáček. Nejhůře na tom byla Bára, která zůstala do půli stehen uvězněna v bahně uprostřed kopce. Každým pohybem se stav zhoršoval a nebylo v silách paní vychovatelky ji z této pasti dostat ven. Bára zaběhla do bláta tak daleko, že se k ní již nemohla dostat a podat jí ruku. Rozhodla se v dané situaci tím nejspříhodnějším způsobem: "Musím rychle sehnat někoho, kdo Báru z bahna vyprostí." Rozběhla se k nejbližším stavením, což byly domky v části zvané "Bewerly Hills". Co se jí muselo honit hlavou, když malou Báru a ostatní děti opouštěla, si dovede představit zejména ten, kdo s dětmi pracuje či pracoval. Ale nebylo zbylí. Naštěstí hned v prvním domku o okraje "Stromečků" objevila ochotného člověka, který bez meškání obul vysoké gumové holinky a tryskem běželi s paní vychovatelkou zpátky k dětem. I on se bořil do bahna až po kolena, ale vyděšenou Báru se mu přece jen podařilo vysvobodit. Šťastím a úlevou se obě dvě, Bára i paní vychovatelka, daly do pláče.



Takhle příhodu nakreslila Martinka z 1.tř.

O tom, jak byli všichni špinaví od bahna, obalení páchnoucí studenou lepkavou hmotou, by Vám ještě teď dokázali barvitě vyprávět. Vždyť i Veronika měla namále. Ta se naštěstí vlastní silou dostala z bahna ven.

Jaký strach o děti a zoufalou bezmocnost prožila paní vychovatelka, ještě téměř po týdnu velice stěží a nerada vypráví. Nikdy už by nic podobného nechtěla zažít. Moc se musela přemáhat, když se děti na druhý den chtěly jít na ono místo podívat. Zachránce, který malou Báru odvezl svým autem domů, byly děti s paní vychovatelkou s kytičkou a malým dárkem na památku vzápětí poděkovat.

Ptáte se, jak se tam to bahno dostalo? Inu, rybáři ho tam navozili. Je paradoxní, že sami si stěžovali na "nepěkný vztah hostivické veřejnosti k přírodě a živým tvorům zejména" (viz HM 11/95, článek s názvem "Nejen o výlovu" - str. 4 - 5). Měli k tomu důvod.

K této dramatické a nebezpečné události nemuselo dojít, kdyby byli dokázali, že vědí, co do volné přírody, kde se mohou procházet děti i dospělí a volně se pohybovat, patří, a co je i pro ostatní živé tvory nebezpečné. Starosta města, který se o příhodě druhého dne dověděl od paní vychovatelky, jel osobně promluvit s porybným s.r.o. Capricorn.

Rybáři slíbili, že okamžitě zjednájí nápravu. Byla jsem se na to místo podívat, stav je nezměněn. Co na to asi řekne komise životního prostředí? Je to v místě, které bývá každoročně s pomocí občanů i dětí upravováno. Poblíž byla lavička pro posezení a hezkou chvilku strávenou v přírodě.

Co s tím rybáři zamýšlí dál udělat a proč se bahno ze dna rybníka ocitlo až u cesty - to jsou otázky, na které ještě neznám odpověď.

A. K.

AKTUALITY



UPOZORNĚNÍ

Od 1.1.1996 dochází ke změně úřední doby ve všech orgánech státní správy včetně Městského úřadu Hostivice: **PONĚDĚLÍ a STŘEDA 8.00-17.00** s obvyklou polední přestávkou.

INFORMACE

Co je Občanské sdružení majitelů domů v ČR ?

Občanské sdružení majitelů domů v ČR - OSMD - je organizace, která hájí zájmy majitelů domů. Jejím předsedou je akademický sochař Josef Fořtl.

Kontaktní adresa: Občanské sdružení majitelů domů ČR, poštovní přihrádka číslo 60, 160 00 Praha.

Kancelář OSMD má adresu: Jugoslávských partyzánů 24, 160 00 Praha 6, telefon 312 4573.

Tato adresa však neslouží pro potřeby písemného styku! Slouží k přímému osobnímu nebo telefonickému kontaktu. A to v určené době - úterý od 15.00 do 17.00 hodin.

PROSBA O POMOC

Vážení občané!

Obracíme se na Vás všechny s prosbou o pomoc. Jsme Záchraná stanice pro divoká a exotická zvířata, činnost vyvíjíme již od roku 1983. V současné době NEMÁME STŘECHU NAD HLAVOU! 31.1.1996 nám končí dohoda o podnájmu v objektu Stanice přírodovědců DDM v Praze 5 a musíme se stěhovat.

Potřebujeme:

zemědělský objekt, kde se dá i bydlet, s nejméně 2 ha pozemků (čím více, tím lépe), nejlépe na samotě, se zavedenou elektřinou a s pitnou vodou.

PROSÍME O PRONÁJEM!!!

Nabízíme:

- péči o nalezená zvířata v regionu, zejména péči o naši volně žijící faunu (poranění jedinci, mláďata)
- možnost umístění odchycených či pro týrání zabavených psů a koček
- možnost dočasného umístění zvířat (i velkých) po zemřelých majitelích
- v případě příznivých prostorových podmínek možnost dočasné péče o zabavený týraný dobytek (do 10 ks najednou)
- provoz kroužku ochránců přírody pro děti
- veřejnosti přístupné "malé ZOO" z našich zvířat.

Pokud nám můžete pomoci, kontaktujte nás, prosím, na tel.č. 02/791 2650 (denně 7 - 21) nebo písemně na adrese:

Věra Aladzasová-Říbylová

Stýblova 999, 149 00 Praha 4 - Chodov

Oficiálním provozovatelem naší stanice je, a tedy i nájemcem objektu bude:

11/28 ZO ČSOP (Český svaz ochránců přírody)
252 41 Dolní Břežany

OZNÁMENÍ

Na základě rozhodnutí Národní komise pro prevenci HIV/AIDS Ministerstva zdravotnictví vzniká v letošním roce při Krajské hygienické stanici Středočeského kraje "Národní linka prevence AIDS." Bude sloužit všem zájemcům z celé České republiky a to zdarma.

Telefonní číslo Help line AIDS je 0606 44444. Sídlo této Help line AIDS je v Praze 2, Dittrichova ul. č.17. Svou činnost zahájila Národní linka prevence AIDS 1. prosince 1995. Národní linka prevence AIDS je příspěvkem Ministerstva zdravotnictví ČR a Národní komise pro prevenci HIV/AIDS k celosvětovému boji proti této zákeřné nákaze.

Telefonické dotazy budou zodpovídaný odborníky v pondělí až pátek vždy od 13 do 18 hodin. Mimo tuto dobu bude v činnosti záznamník.



UŽ MOU MILOU DO KOSTELA VEDOU

ANEB

JAK SE PŘED 150 LETY LIDÉ ŽENILI A VDÁVALI

Přenesme se o jedno a půl století zpět. Ocitli jsme se ve slavnostně vyzdobeném sále hospody na návsi v Chýni. Podlaha posypaná jemným bílým pískem, z nízkého stropu visí girlandy z chvojí propletené pestrými stuhami. Kolem sálu lavice, kde již zasedly místní tetky - ano, to je ta příslowečná soudní lavice, kde se dnes semelou živí mrtví. Jsou to chalupnice a ženy bezzemků, panímámy ze statků zasedly za stoly, ještě se svými muži a dcerami, to než sedláci se odeberou do kuchyně, kde si hodí partičku bulky či dokonce ferbla. Ani jejich dívčí ratolesti tu dlouho nevydrží, žene je to do houfu, vždyť si mají tolik co povídat, a tak se v koutě vytvoří chichotající se mnohohlasý hlouček. Však není jediný, to naproti stojí chlapci, obzírají a hodnotí. Tady je méně společenských přehrad, na leckterém čeledínovi spočine dívčí oko se zálibou a tajnou touhou. Ovšemže marně, pokud dívka je ze statku. Selská živnost má svoje požadavky, selské sňatky málokdy bývají završením velké lásky. Přece však vysloveně nešťastných manželství bývalo málo, snad opravdu platilo to, co se říkalo, že se láska dostavila až společným životem a příchodem dětí. Oč lepší ale bylo, když v sobě našli zalíbení mladí lidé, kteří se podle nepsaných zákonů vesnice k sobě hodili. Ani tehdy však nebylo snadné dojít k oltáři. I tady měla vesnice svá pravidla a rituály, kterým muselo být učiněno zadost.

Vraťme se do chýňské hospody. Marně děvčata házejí očkem po urostlém Václavovi Lefnerů, a jsou mezi nimi taková, která by směle mohla uvažovat o ženichovi z velkého statku. Málo platné, sličný Václav nemá pro žádnou oči. Vždyť tolik doufal, že přece jen přijde modrooká plavovláska, se kterou dosavad prohodil dvě tři slova po mši, před hostivickým kostelem. Ví, že se jmenuje Kateřina, že je dcerou váženého litovického sedláka Linka ze statku, kde hospodáři bývali rychtáři.

A tak musí počkat až na hostivické posvícení, aby se od Kateřiny dověděl, zda má naději, že jeho starosvaté, až přijdou o ni pro Václava říci, budou přijati i jí s radostí. O tom, že nebudou odbyti sedlákem Linkem, nepochyboval. Kateřina má ještě bratra, který převezme hospodářství, v té chvíli zadlužené. Bylo nutno si vypůjčit na vyvazovací poplatek - ona ta osobní svoboda nebyla zadarmo a sedláci museli do vyvazovacího fondu pro svoji nedávnou vrchnost složit peníze. Na statku leží zástavní právo ve prospěch studijního fondu litoměřického (to byla asi instituce církevní), od kterého za hotové peníze platí nemalý úrok. To ale jistě nezabrání, aby dcera z čp.4 nebyla vyvěněna, jak se náleží. Václav už má svolení od maminky, která slíbila, že promluví se sedlákem. Ani Frolián Lefner není jen tak někdo. A tak požádá vážené sousedy, zda by Václavovi neprokázali službu a nevyprosili si pro něho Kateřinu Linkovou. Ještě před několika léty by museli mít svolení pana správce z Jenče v zastoupení císaře Františka Josefa I., jakožto vrchnosti pro nevěstu a opata strahovského kláštera pro ženicha. Konečně se mladí mají, ale ouha, je tu ještě celá řada formalit a domluv, než přijde poslední dějství svobodného života mladých se vším, co k tomu na vesnici patřilo, než zakleknou v Hostivici v kostele, aby přijali svátost manželskou. Nejen to, řádné účty dělají dobré přátele, je nutno přichystat svatební smlouvu. A tady končí naše neumělé vyprávění a dáváme slovo dokumentu, který se zachoval - jako vzácná památka na život našich předků - spolu s dalšími písemnostmi, které se podařilo dávnému kronikáři zachránit před ohněm, bohužel z jediného statku ve vsích našeho města. Tento doklad nebude jediný, se kterým se na stránkách HM setkáme, bude-li to čtenáře zajímat. Nyní ale dejme slovo svatební smlouvě:

Svatební Smlouva.

- Němá zřetelně díru a vcelku byla gof. urovn., manželstven-
ní smlouva. M. Václav Lefner, bratruvův urovn. z
Jenyže St. 3, statku urovn. gof. urovn. Václav
gof. urovn. smlouva smlouva smlouva smlouva
gof. urovn. a g. urovn. smlouva smlouva smlouva
g. urovn. St. 4, gof. urovn. gof. urovn. urovn.
smlouva smlouva smlouva smlouva smlouva
Smlouva. St. 4. urovn. -*
- 1. Václav Lefner, smlouva smlouva smlouva smlouva smlouva
smlouva smlouva smlouva smlouva smlouva smlouva*
 - 2. Smlouva smlouva smlouva smlouva smlouva smlouva
smlouva smlouva smlouva smlouva smlouva smlouva*

SVATEBNÍ SMLOUVA

níže psanýho dne a roku byly jest mezi manželama Froliánem a Marií Lefnerem, kruntovníkem z Chejni No 3 statku nejvyššího okresu Unhoštskem jakožto rodičeina strany jedné, pak manželama Josefem a Františkou Linkem, kruntovníkem v Litovicích No 4 okresu Unhoštskem jakožto nevěstou za stranu druhou, následně uzavřenou dle které:

1 dne Příkladili sobě tito nastávající manželé stálou lásku, věrnost a upřímnost.

2ho Zavazujou se rodičové nadřečený nevěsty Kateřiny Linkové pod jménem věna šest tisíc zlatých stříbra, pak tři krávy, 12 kusů peřin, 12 ovcí, 1 prasnici, 1 almaru šatní, 1 kosu a patřičné domovní nářadí jí, dceři Kateřině dáti, ten pak nadjmenovaný peněžitý přínos 6 000 zlatých stříbra k rukoum ženichových rodičům v následujících lhůtách hotově složití a to

- a) v onom času hned před oddavkama
2 500 fl stříbra
- b) druhou lhůtu pak (k) svatému Jakubu
1 500 fl stříbra
- c) třetí lhůtu při odevzdání kruntu v Chejni No 3 (do roku 1859)
2 000 fl stříbra

Činí suma 6 000 fl stříbra který už na Josefa Linka kruntu v Litovicích na No 4 až do celého složení pojištěné zůstanou.

Naproti tomu.

3tí Zadávají nadřečení rodičové synu svému Václavu a nevěstě Kateřině do společnosti a k užívání onu v Chejni jim zápisně a vlastně připatřící pod No 3 ležící selský krunť neb živnost se vším právem jak stojí polnosti a lukama a příslušenstvím věci přítomné k hospodářství totiž 4 koně, 3 krávy, 1 prasnici, 12 ovcí, 2 vozy, 2 plouhy, dvoje brány k odevzdání kruntu při roku 1859 k svatému Jakubu se vším pořádným zasetým ozimem a jaří.

Naproti tomu.

4té Se zavazují nastávající manželové Václav a Kateřina k rodičům ženichovým slušný vejminek totiž: pšenice 14 strychů, žita 10 strychů, ječmene 4 strychy, hrachu 1 strych, čočky 1/2 strychu, jeden věrtel suchých švestek míru vrchovaté, soli 6 čtvrtcí, 50 liber másla, 2 čtvrtce máku, 10 beček bramborů, 10 liber sádla vepřovýho, 40 centů uhlí, 2 sáhy štípaného dříví borovýho, 15 otepí slámy do postele, 30 zlatých stříbra na šaty, 1 husu

k svatému Havlu, 2 prasata po 40 librách, 4 kopy vajec, každý den 3 žejdlíky mlíka teplýho, pak společný byt neb kvartir, pak kdyby se stalo a stavil, tak vystavit 1 sednici a 1 komoru musí. Kdyby se stalo jeden z vejminekářů umřel, tak polovička všeho vejmineku upadne a v případě smrti jednoho neb druhého vejminekáře slušný pohřeb vypravit.

Naproti tomu odevzdávají rodiče Frolián a Marie Lefner nastávajícím manželům Václavu a Kateřině popouštějící krunť v ceně 9 000 fl stříbra.

5tý Je taky tady z dorozuměním obouch stran obmezuje, že kdyby jedna neb druhá strana bez rodiny zemřela, tak ta na živu pozůstalé strana přátelům neb dědicům zemřelé strany třetí díl téhož přínosu nevěsty z téhož nadřečeného kruntu v Chejni No 3 povinna bude vyplatit.

Na důkaz toho se obě strany nejenom samy osobně vlastnoručně podepsaly, ale i také dva hodnověrné svědky k jejich bezškodnému spolupodpisu snažně dožádaly a spokojeny jsouce by přítomná svatební smlouva knihovně vtělená a v patřičném místě vyznamenána byla.

Jenž se stalo v Litovicích dne 1857

Josef Linek otec
Františka Linková matka

Frolián Lefner otec
+ + + Marie Lefnerová to jest k podpisu dožádala Václava Procházkou

Jiří Kubr souseď
Václav Procházka souseď

Josef Linek
1857.

Františka Linková
Marie Lefnerová
+ + + *Marie Lefnerová*
Josef Procházka
Michal P. Kubr

Ing. Jiří Pergl, kronikář města

Redakční poznámka:

Domníváme se, že ne všichni víte, co ty dříve užívané míry znamenaly. Vyhledali jsme v textu uvedené názvy těchto měr a vah ve slovnících a předkládáme Vám jejich vysvětlení.

STRYCH = KOREC = 93,4 litru (objemová míra)

STRYCH = KOREC = 0,29 hektaru (plošná míra)

VĚRTEL = (ČTVRTĚ) = 23,3 litru

LIBRA = (ČESKÁ LIBRA) = 0,51375 kg

ŽEJDLÍK = 0,358 litru

MĚŘICE = 0,19 hektaru (plošná míra)

MĚŘICE = 60 litrů (objemová míra)

CENT = 56 kg

KOPA = 60 kusů



UVAŘTE SI O SVÁTCÍCH

Protože letos byla bohatá houbářská sezóna, vybrali jsme pro vás na vánoční či novoroční svátky recepty na oblíbená jídla s houbami:

VÁNOČNÍ HOUBOVÁ POLÉVKA

Do vývaru z masa a kostí dáme nakrájenou kořenovou zeleninu, cibuli, brambory a kmín a uvaříme do měkka. Polévku rozmixujeme, přidáme odkapané houby ze solného nálevu, povaříme, polévku ochutíme česnekem utřeným se solí a nakonec přidáme drobně nakrájenou petrželku.

HOUBOVÝ KUBA

Krupky důkladně propláchneme. Na sádle zpěníme drobně nakrájenou cibuli, přidáme krupky, osmahneme, osolíme, podlijeme vodou a na mírném plameni nebo v troubě dusíme do měkka. K měkkým krupkám přidáme směs hub, odkapaných ze slaného nálevu, osolíme, okořeníme utřeným česnekem a majoránkou, promícháme a vyklopíme do sádlem vymaštěného pekáčku. V troubě zapečeme.

INZERCE

Hledám podnájem v Hostivici od 1.1.1996
(jedna menší místnost)
Václav Kvasnička, Větrná 10, 408 01 Rumburk
tel. - zamn.: 0413 / 93827 (6 - 14⁰⁰)

Z POLICEJNÍCH DENÍKŮ - republikové policie

30.10. Neopatrní řidiči. Další z mnoha nenapravitelných důvěřivců přišel o všechny doklady. Automobil Š-100 zaparkovaný pár minut po poledni u jenečského hřbitova navštívil zloděj a majiteli ukradl občanský průkaz, řidičský průkaz, cestovní pas, osvědčení o technickém průkazu vozidla, černou koženou tašku a dvě peněženky.

9.11. oznámil vietnamský občan, toho času soukromý podnikatel v České republice, že se mu zloději vloupali do najatého skladu v areálu STS Hostivice. Pachatelé vytrhli visací zámek vrat skladu, vrata vypáčili a ukradli sportovní obuv, zimní bundy a další oděvy celkem za 210 000,- Kč.

9.11. byla ohlášena krádež zásilky během přepravy na železnici mezi stanicemi Hostivice a Hněvice. Šetřením policistů bylo zjištěno, že pachatel odstranil plombu na vagónu a ukradl 68 kusů elektrických lampiček. Přepravci - České dráhy, Pražská oblast - vznikla škoda za 5 925,- Kč.

10.11. Zloději se stahují do chat. Do rekreační chaty v katastru Chýně se zloděj vloupal s krumpáčem v ruce. Jeho pomocí vylomil dveře, chatu důkladně prohledal a ukradl televizor a teplomet zn. PHILIPS.

Vloupání do chaty Mysliveckého sdružení Hostivice v Bažantnici u rybníku Kala myslivcům způsobilo škodu za 7 392,- Kč. Zloději jim ukradli dvoukolový vozík, propan-butanový vaříč, 2 PB lahve, ruční pilu, gumové vysoké rybářské kalhoty a holinky, 8 dřevěných židlí a různé nářadí.

11.11. Vloupání do chaty zahrádkářské kolonie v Chýni oznámila její majitelka z Prahy 1. Zloděj vypáčil dveře a ukradl el. dvouvaříč ETA, propan-butanový vaříč, 2 PB lahve, kávomlýnek, 2 prošívané bundy a el. kamna ETA. Škoda odhadnuta na 10 300,- Kč.

Téhož dne bylo oznámeno vloupání do chaty v katastru Hostivice - Břeve. Zloděj vypáčil okenici a okno chaty, a ukradl el. dvouvaříč ETA, televizor s teleskopickou anténou, teplomet ETA a dva rybářské pruty s navijáky. Škoda dosáhla částky 8 300,-Kč.

12.11. Sérii těchto vloupání prozatím uzavírá vloupání do stavební buňky, umístěné v objektu skládky komunálního odpadu v Hostivici - u jenečského hřbitova. Tady se zloděj zaměřil na pohonné hmoty. Ukradl 140 l motorové nafty a 20 l benzinu speciál.

Policisté vzkazují:
 Maminky! Neplatí Vám otec Vašeho dítěte sou-
 dem stanovené povinné výživné na dítě?
 Trvá-li tento stav nepřetržitě po dobu půl
 roku, můžete se obrátit na zdejší oddělení
 policie ČR, kde Vám policisté ochotně poradí,
 jak tuto situaci řešit.

TROCHU MOUDROSTI

%%%

"Slušnost a lidskost jsou neprůbojně
 vlastnosti a potřebují, abychom je tvrdohlavě
 šířili a nesli životem."

Zdeněk Svěrák

%%%

"Omluva je tím nejlepším lepidlem na světě.
 Dokáže spravit téměř vše."

L. Johnstonová

%%%

"Když klopýtnou ústa, je to horší,
 než když klopýtne noha."

Západoafrické přísloví

KRONIKA ŽIVOTA



Manželé Hendrichovi z Komenského ulice
 oslavili 6. října 1995 diamantovou svatbu.
 Ať je dalším životem provází stejný pocit
 štěstí a dobré pohody, jako dýchá z této
 fotografie.

(První zleva pí. Hendrichová, uprostřed pod
 palmou pan Hendrich)

JUBILANTI



Anežka Vitásková	Litovice	27.1.1904
František Velinger	Jeneček	31.1.1911
Marie Burešová	Břve	9.1.1911
Josef Drobílek	Hostivice	14.1.1921
Marie Součková	Jeneček	29.1.1921

PŘIVÍTALI JSME DO ŽIVOTA

Z NAŠICH ŘAD ODEŠLI

Jaroslav Černý	1918	12.11.1995
Anna Lafrogneová	1917	22.11.1995

PODĚKOVÁNÍ

Děkujeme všem, kteří se 17. listopadu 1995
 přišli naposledy rozloučit s naším tatínkem,
 panem J a r o s l a v e m Č e r n ý m
 z Hostivice. Též děkujeme za projevenou
 soustrast a květinové dary.

Rodina Černých



VZPOMÍNKA

Smutné vzpomínky mi přináší konec roku.
 12. listopadu uplynuly 2 roky ode dne, kdy
 navždy odešla moje milovaná dcera Iva.
 1. prosince tomu byly již 3 roky, co zemřel
 můj manžel J o s e f K r e j č í k .
 Před 100 lety, 3. prosince 1895, se narodil
 můj tatínek, pan František K u č e r a .
 Byl to moudrý a velmi pracovitý člověk,
 starostlivý a hodný táta, který si tuto
 vzpomínku zaslouží.

Na všechny vzpomíná Zdeňka Krejčíková
 %%

28. listopadu 1995 jsme vzpomněli 5. výročí
 úmrtí mého drahého manžela a našeho tatínka,
 pana O s k a r a M á j e .

Manželka a dcery

%%%

Dne 3. prosince uplynulo 10 dlouhých let od
 chvíle, kdy nás navždy opustil náš děda, táta
 a můj manžel, pan J a r o s l a v D r o ž .

Manželka a syn s rodinou

%%%

12. prosinec 1995 je dnem 6. výročí od smrti
 mého drahého manžela a našeho tatínka a
 dědečka, pana J o s e f a K l í m y .
 Za vzpomínku děkuji všem přátelům

manželka a děti s rodinami

%%%

Dne 23. prosince 1995 uplynou 2 smutné roky,
 od chvíle, kdy zemřel můj syn,
 pan J o s e f Z á r y b n í c k ý .

Stále vzpomíná maminka s rodinou.

%%%

Čisté teplo ze zemního plynu = úspora peněz + tepelná pohoda = PROMETHEUS

PROMETHEUS, energetické služby, s.r.o.,
dceřinná společnost Pražské plynárenské a.s.
a německé RWE Vám nabízí pomoc při
plynofikaci Vašeho domu:

- bezplatná poradenská služba při výběru vhodného plynového kotle, moderního, úsporného a ekologicky šetrného
- pomoc při zajišťování plynové přípojky,
- přímý prodej plynových spotřebičů za hotové
- zajištění vybudování plynové přípojky, vypracování projektu, montáže kotle a otopného systému od odborné firmy
- pokud nevlastníte dostatek finančních prostředků, nabízíme pomoc při vybudování kotelní formou prodeje na splátky (viz následující tabulka).

Pokud již máte nově vybudované plynové vytápění a chybí Vám peníze na zaplacení faktur montážní firmě, pomůžeme Vám splatit tuto částku formou splátek při Vaší 20 % počáteční úhradě.

Jen 20% hotově - zbytek ve splátkách!

Vstupní cena Kč	10 000	20 000	30 000	40 000
20 % splátka ihned	2 000	4 000	6 000	8 000
36 měsíčních splátek	292	583	874	1165
48 měsíčních splátek	238	485	712	950

Pro sepsání prodejní smlouvy na splátky postačí:

1. Platný občanský průkaz
2. Potvrzení zaměstnavatele o Vašem příjmu
3. Potvrzení o zřízení sporožirového nebo podobného účtu
4. Ověřený výpis z katastru nemovitostí, popř. souhlas majitele domu
5. Jeden ručitel v produktivním věku (vstupní cena do 50 000,-Kč)
6. Vyjádření dodavatele plynu, popř. přihláška na odběr plynu.

**Myslete již dnes na to,
jak budete topit příští
zimou, postarejte se včas
o modernizaci vytápění
Vašeho domu!**

NAVŠTIVTE NAŠI VÝSTAVKU PLYNOVÝCH KOTLŮ
V SÍDLE SPOLEČNOSTI:

PROMETHEUS, energetické služby, s.r.o.

U plynárny 500, 145 08 Praha 4 - Michle

tel/fax: 02/768 798

KOLIK ZAPLATÍ MAJITEL ZA PLYNOFIKACE SVĚHO RODINNÉHO DOMU?

Výhody plynového vytápění jsou snadno prokazatelné. Nejen ekologie, kdy je při plošné plynofikaci obce či oblasti patrné zlepšení čistoty ovzduší, ale též další výhody vytápění plynem, jako jeho spolehlivost, bezobslužnost provozu a další, to jsou argumenty pro rozšiřování vytápění zemním plynem v České republice.

Pro majitele rodinného domu jsou však pro jeho rozhodování důležité informace o nutných nákladech na plynofikaci rodinného domu:

ORIENTAČNÍ NÁKLADY NA PLYNOFIKACI

- | | |
|---|--------------------|
| 1. Projekt plynofikace domku | 1.000 - 3.000 Kč |
| Projekt zahrnuje vnitřní plynové rozvody a projekt plynové kotelní, popř. přepočít stávajícího systému ústředního vytápění. | |
| 2. Pokládka 1 m přípojky na pozemku majitele (dle druhu zeminy a náročnosti prací.) | 600 - 800 Kč |
| 3. Rozvod plynu vnitřní - domovní | 1.200 - 5.000 Kč |
| 4. Vyzločkování komína 1 bm dle materiálu (hliník, nerez) | 300 - 800 Kč |
| 5. Hlavní domovní uzávěr | 300 - 450 Kč |
| 6. Plynový sporák | 3.500 - 6.000 Kč |
| 7. Plynový kotel podle výkonu a druhu kotle (litinový-ocelový, stacionární-závěsný, tuzemský -zahraniční, s ohřevem-bez ohřevu, odvod spalin do komína-přes zed). | 15.000 - 50.000 Kč |
| 8. Zásobníkový ohřivač teplé užitkové vody (boiler) dle typu | 6.000 - 25.000 Kč |
| 9. Montáž plynové kotelní | 5.000 - 10.000 Kč |
| 10. Uvedení kotle do provozu | 800 - 1.000 Kč |

Celkové náklady na plynofikaci a realizaci ústředního vytápění v rodinném domku se pohybují v cenové relaci: 40.000 - 100.000 Kč

Přítom je výhodné, jestliže veškeré práce při plynofikaci včetně projektu, stavebního povolení, montáže a uvedení do provozu zajišťuje majiteli domu jedna odborná firma.

JAKÁ JE SPOTŘEBA ZEMNÍHO PLYNU V RODINNÉM DOMĚ?

Při komplexním použití zemního plynu pro vytápění a ohřev teplé užitkové vody v rodinném domě činí spotřeba zemního plynu cca 3 000 - 6 000 m³/rok.

Celkové náklady na palivo pro vytápění rodinného domu zemním plynem se pohybují při dnešní ceně zemního plynu 2,15 Kč/m³ od 6 000 do 13 000 Kč/rok.

**CHCETE-LI ZÍSKAT JEŠTĚ PODROBNĚJŠÍ INFORMACE
O PLYNOFIKACI, RÁDI VÁS UVÍTÁME V SÍDLE NAŠÍ
SPOLEČNOSTI PROMETHEUS.**

U PLYNÁRNY 500, PRAHA 4 - MICHLE.

Fotoaparát, dárek který potěší

Bohatý výběr fotozboží.
Individuální přístup k zákazníkům.
Velmi příznivé ceny.
Otevřeno včetně sobot a nedělí.

Po - Pá 8,00-18,30
So 7,30-11,30
Ne 8,30-10,30

FOTO  **TON**

Praha 6 - Dědina
Obchodní centrum DELTA
Vlastina 888
☎ 302 54 07

KOUPÍM BYT, DOMEK
v ceně do 320 000,- Kč

Tel./ záz.n.: 395 415

Vložkování komínů

od ϕ 100 do 800 mm, montáž kouřovodů
i vydání revizní zprávy.



Jaroslav Svoboda, Šamonilova 148,
252 19 Rudná
☎ 0311/950 727

Hledáme **p o d n á j e m** v Hostivici.
Nabízíme pomoc s úklidem domácnosti,
obstaráváním nákupů nebo prací na zahradě.

☎ 302 45 23



V ULICI 28. ŘÍJNA (VPRAVO NAD ŠKOLOU)
BYLA PRÁVĚ OTEVŘENA NOVÁ PRODEJNA

KRMIVA PRO ZVÍŘATA

Nabízíme: mražené maso a pasty
granulované krmivo několika druhů
masové konzervy
krmné těstoviny
vitamíny a pamlsky
různé doplňky pro Vaše miláčky.

Koupit u nás můžete i andulky a morčata.

Otevřeno: Po - Pá 15⁰⁰ - 19³⁰
So 9⁰⁰ - 11⁰⁰

TĚŠÍME SE NA VAŠI NÁVŠTĚVU

Přehráváme 8mm filmy z kotoučů na video VHS



prodej fotoaparátů, filmů a fotoalb
zvětšeniny do rozměru 50 x 75 cm
foto z foto, foto z dia
fotoslужby

FOTO  **TON**

Praha 6 - Dědina
Obchodní centrum DELTA
Vlastina 888
☎ 302 54 07



AVE TRADE PLUS

s.r.o.

Husovo nám.14

253 01 Hostivice

tel./fax.:395 214, 395 390

**Pronájem nebytových prostor -
obchody, kanceláře, sklady**

**Instalatérství Rejnok s.r.o.
prodejna instalatérských potřeb
Masarykova 716, Rudná**

Vodovodní potrubí z plastů i ocele, hadice, odpadní potrubí z PVC a plastové potrubí DYKA vhodné pro ukládání do zeminy, čerpadla, příslušenství a náhradní díly k vodárnám, plynové kotle, armatury, baterie, ohřivače vody elektrické i kombinované, zdravotní keramika, vany, sprchové mísy a ostatní instalatérské potřeby.

Otevírací doba: Po-Pá: 7³⁰ - 11³⁰ 12³⁰ - 17⁰⁰
So: 7³⁰ - 12³⁰

**SRDEČNĚ VÁS ZVEME DO NOVĚ
OTEVŘENÉHO RESTAURANTU
U PAMPY**

V LITOVICÍCH - DĚLNICKÁ UL. 749.
Nabízíme příjemné posezení - minutková jídla.
Otevřeno každý den od 11³⁰ do 23⁰⁰ hod..

Vojenský útvar 6806 Hostivice - Břve

přijme

strojníka - řidiče skupiny "C"

plat. třída 6 (4110 -6090) + další příplatky

manipulačního dělníka

plat. třída 3 (3080-4510) + další příplatky

Informace poskytne: mjr. Andrlé, VÚ 6806 Břve



ČIŠTĚNÍ KOBERCŮ,

ČALOUNĚNÉHO NÁBYTKU A ČALOUNĚNÍ
INTERIÉRŮ AUT

FRANTIŠEK BURDA

Česká 844, 253 01 Hostivice, ☎ 02 / 395 264

Stavební firma **VEBA** přijme
INSTALATÉRY

do stálého pracovního poměru, věk do 35 let.
Další informace možno získat na ☎ 528 420
nebo osobně každý večer na adrese:

Josef Kožený

Sokolská 221

Jinočany

ABC Kancelář

Ing. Věra Kadochová
daňový poradce č. 00001704

- daňové poradenství
- vedení účetnictví
- zpracování daňových přiznání
- ekonomické a finanční analýzy

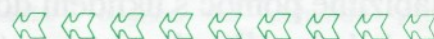
tel./záznam.: 0601 204 422
252 25 Jinočany, B. Němcové 118

27 letá, svobodná středoškolačka
nekuřačka

hledá podnájem v Hostivici.

Nabízím výpomoc starším lidem, případně
pomůžu na zahradě.

☎ 395 518 - večer



Vydáno nákladem města Hostivice

Redaktor: A. Křížková

Redakční rada: Sl. Plicka (předseda), M. Zvára, K. Šícha,
J. Stejspal, E. Hrbková, ilustrace Vl. Stanislav.

Otištěné názory nemusejí být totožné se stanoviskem redakce.

Za věcnou správnost textů odpovídají autoři článků.

Uzávěrka vždy 24. dne předchozího měsíce.

Tiskne: EDITPRESS Rudná

Předáno do tisku 6.12.1995

Cena: 3.-Kč