

# hostivický měsíčník

ROČNÍK 24

ČASOPIS HOSTIVICKÝCH OBČANŮ

ŘÍJEN 1997

## UVNITŘ LISTU:

\* Zprávy z radnice \* Z jednání zastupitelstva a městské rady \* Voda, plyn, kanalizace \*  
 \* **VYHLÁŠKA O MÍSTNÍCH POPLATCÍCH** \* Z naší „soudní síně“ \* **Upravené JÍZDNÍ ŘÁDY**  
 pražských autobusů linek 357, 306, 358 včetně nové linky č. 347 \* O výstavbě rodinných  
 domů na místě bývalé cihelny \* Léta běží - paměť ztratit nesmíme \* Pozvání na listopadový  
 koncert Doležalova kvarteta \* Policejní rubrika \* Společenská kronika \*



*foto Jindřich Lukášek*

VÍTÁNÍ MALÝCH OBČÁNKŮ SPOJENÉ PŘEDEVŠÍM SE ZÁPISEM  
 DO PAMĚTNÍ KNIHY MĚSTA HOSTIVICE SE KONALO  
 V ZÁMECKÉ OBŘADNÍ SÍNI DNE 25. ZÁŘÍ 1997



# ZPRÁVY Z RADNICE

## USNESENÍ Z VEŘEJNÉHO ZASEDÁNÍ ZASTUPITELSTVA

### MĚSTSKÉ ZASTUPITELSTVO SCHVALUJE:

1. Zprávu o činnosti městské rady od minulého zasedání MZ (*přednesl tajemník MĚÚ pan Jaromír Kratochvíl*).
2. Vyhlášku o místních poplatcích se změnami od předloženého návrhu.

### MĚSTSKÉ ZASTUPITELSTVO BERE NA VĚDOMÍ:

Rozbor hospodaření města za 1. pololetí roku 1997.

Městské zastupitelstvo zvolilo za člena městské rady pana Jaroslava Kratochvíla.

Městské zastupitelstvo vzalo na vědomí, že městská rada prohlásila podle § 56 odst. 2, zák. č. 152/1994 Sb., o volbách do zastupitelstev obcí členem MZ pana Albína Kulhána.

**Red. pozn.:** Pan Albín Kulhánek byl prohlášen členem MZ za pana Josefa Šroubka, který se vzdal mandátu člena MZ.

Za Ing. B. Fantu, který se pro pracovní zaneprázdnění vzdal členství v městské radě, byl tajným hlasováním zvolen ze dvou kandidátů pan Jaroslav Kratochvíl (navrhován byl i pan ing. Jan Šanovec).

## Z JEDNÁNÍ MĚSTSKÉ RADY:

### MĚSTSKÁ RADA BERE NA VĚDOMÍ:



1. oznámení Místního úřadu městské části Praha-Řepy o zahájení stavebního řízení na stavbu "Silniční okruh kolem Prahy, úsek Třebonice-Řepy";
2. informaci o jednání s p. Ing. A. Filípkovou ve věci narovnání majetkových vztahů k pozemkům. Pozemek v lokalitě vodních zdrojů (Chrástánské vrchy) bude řešen v budoucnu v rámci avizovaných pozemkových úprav. Pozemek "Mičurinovy sady" pronajme vlastník městu za symbolickou cenu. Vlastníkem je pí. Ing. Filípková, která žádá o změnu názvu tohoto parku;
3. přípis p. Josefa Šroubka ve věci rezignace na členství v městském zastupitelstvu ze dne 28.8.1997.

### MĚSTSKÁ RADA SCHVALUJE:

1. a vydává závazný souhlas s napojením obce Chýně na vodárnu města Hostivice (Chrástánské vrchy). Podmínky budou stanoveny při vydání územního rozhodnutí;
2. toto stanovisko k žádosti p. Vl. Burgera a Ing. O. Nováka ve věci budoucí směny pozemků (komunikace na soukromém pozemku) ze dne 25.8.1997:  
"Městská rada souhlasí s tím, aby záležitost komunikací na soukromých pozemcích byla řešena obecně v rámci avizovaných budoucích pozemkových úprav";
3. zadat Ing. M. Endlerovi, CSC. na základě předložené nabídky vypracování statického posudku domu čp. 59, Husovo nám. Současně rada je připravena poskytnout poště všestrannou pomoc při získávání nového vhodného prostoru;

4. složení výběrové komise pro akci "Dva bytové domy - 63 malometrážních bytových jednotek takto:  
Anna Váňová - předseda,  
ing. Pavla Vahalíková, ing. Bohumil Machek,  
ing. Vladimír, Gabaš, Petr Leszay,  
ing. Jaroslav Soldát, ing. arch. Ivo Slamják;
5. na základě žádosti 11/02 základní organizace Českého svazu ochránců přírody ze dne 13.9.1997 poskytnout příspěvek účastníkům pravidelné podzimní brigády v oblasti hostivických rybníků ve výši 25,- Kč na členu, jak bylo již dříve obecně stanoveno;
6. na návrh p. Vl. Kukačky, aby příjezdová cesta ke statku p. Burgera byla ohraničena sloupky provléknuté lankem, aby se zamezilo parkování vozidel na travnaté ploše;
7. projekt komunikací včetně nové ulice v Litovicích, jejíž název není dosud stanoven. Jde o doměření, samotný projekt komunikace, odkanalizování a veřejné osvětlení.  
**red.pozn.:** jde o novou komunikaci, která vznikne pod rodinnými domy v části prostoru bývalého Čížkova zahradnictví, řešení napojení ulice Čížkovy na ul. Litovickou, propojení nové ulice s ulicemi Spojovací a V Lukách a rekonstrukci části ulice Pionýrů a její pokračování do nové ulice.
8. záměnu materiálu při výstavbě kanalizačních řadů z kameniny na PVC za podmínky, že tato změna bude odsouhlasena stavebním úřadem. Tato změna se týká staveb prováděných firmou RISL, s.r.o.;
9. na základě předložené zprávy o výsledku výběrového řízení pro stavbu malometrážních bytů ve Školské ulici toto pořadí:
  1. STAVO Frýdlant, a.s.
  2. SYNER s.r.o. Liberec
  3. STAS s.r.o. Vrchlabí;
10. na základě žádosti firmy AVE TRADE PLUS, s.r.o. pronájem 1. nadzemního podlaží budovy "Špýcharu" na Husovo nám. 14 firmě RENEY, spol.s r.o. (samoobsluha potravin).

## VODA - PLYN - KANALIZACE

- \* Způsob provádění stavby a zhodnocení současného stavu bylo předmětem jednání **kontrolního dne na zdravotním středisku**. Firmě STAVREMO byly uloženy konkrétní úkoly s termínem pro odstranění závad do 17.10.1997. Uvedeného dne se uskuteční společná kontrola plnění přijatých opatření a současně bude stanoven další podrobný postup pro nadcházející zimní období.
- \* **Kanalizace a vodovod v Jenečku**. Výstavba kanalizace i vodovodu postoupila od Novotného ulice překonáním Jenečského potoku až do poloviny ulice Družstevní. Na návrh zhotovitele byla provedena záměna kameninového kanalizačního potrubí za potrubí z PVC, čímž se urychlil i postup prací.
- \* Byl dokončen **přívodní vodovodní řad v ulici Sportovců** - od připojovacího místa u stavby bytových domů firmy HABITERA až na křižovatku s ulicí Čsl.armády - s podtunelováním silnice I/6 (karlovarské) do ulice Lidické.
- \* **Kanalizační řad v ulici Novotného** se již přiblížil k ulici Družstevní a souběžně je do téhož výkopu pokládáno vodovodní a plynové potrubí. V současné době zde jsou dokončeny veřejné části domovních přípojek.



\* 14.8.1997 byla provedena kolaudace plynofikace kotelny v budově zvláštní školy.

\* Dne 19.8.1997 byly zkolaudovány plynovody v ul. V Lukách, Spojovací, Čížkova, Prostřední, Česká, Jenečská, Mírová, 17. listopadu, Dělnická, V Uliče, Čsl. armády - objekty firem PREX a Country Life, V Koutě a Čsl. armády - čp. 735, 868.

## INFORMACE O ZPŮSOBU ÚPRAVY POVRCHŮ KOMUNIKACÍ A CHODNÍKŮ DOTČENÝCH VÝSTAVBOU LINIOVÝCH STAVEB

V posledních letech všechny práce na výstavbě kanalizace, vodovodu a plynovodu na území města provádí firma RISL, s.r.o. Tato firma také plně zabezpečuje i zahlazení účinků realizovaných staveb a **vedení dotčených povrchů komunikací i chodníků do původního stavu.**

Tato činnost patří mezi finální dokončovací práce a výsledek je zpravidla závislý na míře zhutnění i jakosti zásypového materiálu. Firma RISL si pro daný účel pořídila mimořádně výkonné zařízení - vibrační hutnicí válec WACKER, který se osvědčuje zejména při hutnění zásypů vodovodních, kanalizačních a plynovodních řadů, situovaných v komunikacích, kde je dosahováno mimořádně dobrých výsledků a k reklamacím z titulu poklesu záhozu v podstatě nedochází.

U veřejných částí domovních přípojek se firma RISL snaží co nejvíce používat bezvýkopovou technologii, na kterou je rovněž dobře vybavena. V podmínkách, kde toto zařízení nelze efektivně využít, je pro fázi zhutnění záhozu používán ruční motorový pých.

Kvalitu díla samozřejmě ovlivňuje i lidský faktor a v neposlední řadě i kvalita a složení vrstev dotčené komunikace nebo chodníku, kdy pro proměnlivost a nerovnost vrchních vrstev je téměř nemožné plynulé napojení živice, jak tomu bylo naposledy v ulicích Dělnické a Jenečské.

Firma RISL vždy zásadně dbá o to, aby při záhozu byla zachována původní skladba jednotlivých vrstev tam, kde je to technologicky možné. U komunikací a chodníků, které vznikaly postupnou úpravou bez předem promyšleného záměru, je skladba záhozu volena individuálně z kvalitních materiálů (šterky, drtě) tak, aby bylo vyloučeno následné sedání upravovaných povrchů.

Skutečností však zůstává, že od roku 1992 bylo na území města vybudováno více jak pět tisíc metrů kanalizačních, vodovodních a plynovodních řadů včetně přípojek, což se prakticky obešlo bez reklamací. Firma RISL z tohoto důvodu získala vysoký kredit zvláště u Správy a údržby silnic okresu Praha-západ.

Vyskytnou-li se na tomto úseku přece jen občas některé nedostatky, je zapotřebí, aby každá uplatňovaná reklamacie nebo stížnost byla formulována konkrétně, s přesným určením místa a pokud možno bezodkladně po zjištění závady. Jen tak může být náprava zjednána v co nejkratší době.

Závěrem ještě důležité vysvětlení. V rámci ceny za provedené dílo, tj. výstavbu vodovodu, plynovodu nebo kanalizace podle projektu, je vždy sjednáno tzv. **vedení dotčených povrchů komunikací a chodníků do původního stavu.** To znamená, že do stanovené ceny nelze v žádném případě zahrnout vylepšení původního stavu dotčených povrchů, ani jejich rozsáhlou opravu v ucelených plochách, jak se mnozí obyvatelé domnívají.

## vyhláška č. 2/97

Městské zastupitelstvo města Hostivice schválilo dne 22.9.1997 podle ustanovení § 15 zákona ČNR č. 565/1990 Sb. o místních poplatcích, ve znění pozdějších předpisů a v souladu s ust. § 14 odst. 1, písm. h), § 16 odst. 1 a 2 § 36 odst. 1, písm. f) zák. ČNR č. 367/1990 Sb. o obcích, ve znění pozdějších předpisů, tuto **obecně závaznou vyhlášku o místních poplatcích:**

### Oddíl I

#### ZÁKLADNÍ USTANOVENÍ

##### Čl. 1

- (1) Město Hostivice vybírá tyto místní poplatky:
- poplatek ze psů
  - poplatek za užívání veřejného prostranství
  - poplatek ze vstupného

##### Čl. 2

- (1) Správu poplatků uvedených v čl. 1 této vyhlášky vykonává Městský úřad v Hostivici se sídlem Husovo nám. č. 13, 253 80 Hostivice (dále jen správce poplatku) a při řízení ve věcech poplatků se postupuje podle zákona č. 337/1992 Sb. o správě daní a poplatků, ve znění pozdějších předpisů.

### Oddíl II

#### POPLATEK ZE PSŮ

##### Čl. 3

#### Předmět poplatku

Poplatku podléhají psi starší šesti měsíců.

##### Čl. 4

#### Poplatník

Poplatníkem je fyzická nebo právnická osoba, která je vlastníkem psa a která má na území města Hostivice (t.j. kat. území Hostivice a k.ú. Litovice) trvalý pobyt nebo sídlo.

##### Čl. 5

#### Předmět poplatku

- Poplatník je povinen oznámit správci poplatku do 15 dnů nabytí psa do vlastnictví a po dovršení stáří psa šesti měsíců podat přihlášku k poplatku a poplatek zaplatit podle čl. 7.
- Povinnost oznámit nabytí psa do vlastnictví má i občan, jehož pes je od poplatku podle zákona o místních poplatcích nebo podle této vyhlášky osvobozen a tuto skutečnost musí v oznámení správci poplatku prokázat.
- Poplatník je rovněž povinen oznámit správci poplatku každou skutečnost, která má vliv na výši poplatku nebo na osvobození do 15 dnů od jejího vzniku.

##### Čl. 6

#### Identifikace psů

- Správce poplatku vydá poplatníkovi evidenční známku pro psa bez ohledu na to, zda pes poplatku podléhá, nebo je od poplatku osvobozen. Tato známka je neprenosná na jiného psa, i kdyby šlo o psa téhož vlastníka. Ztrátu nebo odcizení této známky je poplatník povinen správci poplatku nahlásit nejpozději do 15 dnů. Vlastníci psů jsou povinni zajistit, aby psi známky skutečně nosili.
- Identifikační známka obsahuje vyznačení jména města (Hostivice) a evidenčního čísla psa.
- Na veřejných prostranstvích musí být pes veden na vodítku, opatřen košíkem a osoba, která ho vede, je povinna případné exkrementy odklidit.



## Čl. 7

### Sazby poplatku

Poplatek ze psa činí ročně:

- a) za prvního psa chovaného v rodinném domě  
180,- Kč  
v ostatních obytných domech 240,- Kč
- b) za druhého a každého dalšího psa chovaného  
v rodinném domě 240,- Kč  
v ostatních obytných domech 360,- Kč
- c) za prvního psa, jehož vlastníkem je poživatel invalidního, starobního nebo vdovského důchodu, který je prokazatelně jeho jediným zdrojem příjmu 60,- Kč
- d) za druhého a každého dalšího psa, jehož vlastníkem je osoba uvedená v čl.7, písm.c 240,- Kč

## Čl. 8

### Osvobození

- 1) Poplatek se neplatí ze psů:
  - a) jejichž vlastníky jsou osoby nevidomé, bezmocné nebo držitelé průkazů ZTP/P (zvláště těžce postižení s průvodcem)
  - b) kteří patří městskému úřadu a rozpočtovým a příspěvkovým organizacím, jejichž zřizovatelem je město
  - c) sloužících policii ČR a ze speciálně cvičených psů záchranářských
  - d) kteří slouží jako psi hlídači občanům, jejichž bydliště je odloučeno, izolováno (samota) od ostatní zástavby.

## Čl. 9

### Vznik a zánik poplatkové povinnosti

- 1) Poplatek se platí od prvního dne měsíce následujícího po dni, kdy poplatková povinnost vznikla, a to za jednotlivé měsíce do konce kalendářního roku ve výši 1/12 stanovené sazby.
- 2) Zanikne-li poplatková povinnost, musí tuto skutečnost poplatník písemně správci poplatku oznámit. Zjištěný přeplatek na poplatku ze psů se vrací, činí-li více jak 50,- Kč.

## Čl. 10

### Splatnost

- 1) Vlastník psa je povinen poplatek uhradit bez vyměření předem, a to:
  - a) nečiní-li více než 500,- Kč ročně: nejpozději do 31.3. každého kalendářního roku
  - b) činí-li více než 500,- Kč: ve 4 stejných splátkách vždy do 31.3., 30.6., 30.9. a 31.12. každého roku.

## Oddíl III

### POPLATEK ZA UŽÍVÁNÍ VEŘEJNÉHO PROSTRANSTVÍ

## Čl. 11

### Předmět poplatku a poplatník

- 1) Poplatek za užívání veřejného prostranství se vybírá za zvláštní užívání veřejného prostranství. Veřejné prostranství je veřejným statkem, který mají právo užívat všichni občané. Chce-li osoba tento statek užívat k soukromým účelům, je povinna zaplatit do obecní pokladny poplatek za jeho užívání nad rámec obvyklého účelu, přičemž obvyklým účelem se rozumí jeho obecné užívání. Jde zejména o zařízení k poskytování služeb, umístění prodejních nebo reklamních zařízení, zařízení cirkusů, lunaparků, umístění skládek, vyhrazení trvalého parkovacího místa, užívání místa pro kulturní a sportovní akce, potřeby filmových a televizních děl, zábory na chodníku, ulici včetně výkopů vedených těmito místy.
- 2) Veřejným prostranstvím jsou všechna prostranství přístupná všem bez omezení. Jsou to zejména: náměstí, tržiště, silnice, místní komunikace, zahrady, sady a parky, plochy užívané jako veřejná zeleň, louky, pole, lesy, rybníky a vodoteče a plochy ostatní.

- 3) Poplatek za užívání veřejného prostranství platí fyzické nebo právnické osoby, které užívají veřejné prostranství způsobem uvedeným v odst. 1). Užívá-li tutéž část veřejného prostranství několik uživatelů, odpovídají za zaplacení celého poplatku společně a nerozdílně, městský úřad může uložit zaplacení poplatku kterémukoliv z nich.

## Čl. 12

### Začátek a ukončení užívání veřejného prostranství

- 1) Poplatek se vybírá počínaje dnem, kdy začalo užívání veřejného prostranství, do dne, kdy poplatník oznámil Městskému úřadu Hostivice, že užívání veřejného prostranství skončilo, zařízení bylo odstraněno a prostranství uvedeno do původního stavu (odstranění lešení, zaházení výkopu, odvoz materiálu, odstranění inzerátu,...). Ten, kdo zábor povoloval, rozhodne o tom, zda stav po záboru odpovídá stavu původnímu. Důkazním prostředkem může být fotografie nebo videozáznam.
- 2) Město Hostivice je zřizovatelem městského tržiště, jehož provoz je celoroční. Organizace prodeje na tržišti včetně stanovení podmínek prodeje upravuje "TRŽNÍ ŘÁD".

## Čl. 13

### Sazba poplatku

Sazba poplatku činí:

- 1) Za použití veřejného prostranství k umístění stánků, pultů, kiosků, prodej přímo z automobilů včetně manipulačního prostoru skládek zboží, vystaveného zboží (netýká se městského tržiště):
  - a) za trvalé umístění (déle než 1 měsíc) denně za 1 m<sup>2</sup>..... 5,- Kč
  - b) za krátkodobé používání na místě k tomu určeném za 1 m<sup>2</sup>.....10,- KčZa trvale umístěná zařízení se považují ta, která jsou umístěna po dohodě s MěÚ Hostivice na základě registrace.
- 2) Za použití veřejného prostranství k umístění reklamního zařízení všeho druhu ročně za 1 m<sup>2</sup> velikosti poutače .. 1 000,- Kč
- 3) Za použití veřejného prostranství k umístění stavebního zařízení všeho druhu a k umístění skládky stavebního materiálu za 1 m<sup>2</sup>měsíčně ..... 30,- Kč
- 4) Za vyhrazení trvalého parkovacího místa: pro osoby podnikající podle zák. č. 455/1991 Sb. o živnostenském podnikání a pro občany: za osobní automobil, za přívěš pro osobní auto (i obytný) ročně ..... 2 000,- Kč  
za nákladní automobil, za stavební stroje nebo maringotku ročně ..... 6 000,- Kč  
za nákladní automobil s návěsem a autobus ročně ..... 10 000,- Kč
- 5) Za použití veřejného prostranství pro provoz lunaparků, cirkusů a jiných atrakcí za 1 m<sup>2</sup> a den v rozsahu vyčleněné plochy .. .. 2,- Kč
- 6) Za použití veřejného prostranství na skládky jiného druhu, které nebyly povoleny v rámci stavebního povolení za 1 m<sup>2</sup> a den ..... 10,- Kč
- 7) Pro inzerci, reklamu a plakátování vlastními letáky či plakáty smí být používány jen vývěsní tabule k tomu určené. Pokud chce někdo použít plochy jiné (např. sloupy elektr.a telef.vedení, ploty, ...) nebo použít tabule vlastní, může tak učinit po dohodě s MěÚ. V takovém případě město určí výši poplatku dle plochy plakátu (úměrně podle odst. 2 čl. 13), odsouhlasí umístění, počet a dobu vyvěšení a legalizuje otiskem úředního razítka. Inzerent je povinen do tří dnů po avizované akci uvést místa užívání do původního stavu a oznámit



tuto skutečnost MěÚ. Po marném uplynutí této lhůty se vyměřený poplatek za každých 7 dnů zdvojnásobuje. Pro umístování plakátů nesmí být použity stromy a fasády domů.

#### Čl. 14

##### Osvobození

Od poplatků za užívání veřejného prostranství jsou osvobozeni:

- 1) Uživatelé tohoto prostranství, kteří zde pořádají akci bez vstupného nebo jejichž výtěžek je prokazatelně určen na charitativní a veřejně prospěšné účely.
- 2) Zdravotně postižené osoby, kterým bylo vyhrazeno trvalé parkovací místo na veřejném prostranství pro osobní automobil, označený invalidním trojúhelníkem.
- 3) Stavebníci při havarijních situacích a akcích, které se konají v zájmu občanů.
- 4) Pořadatelé kulturních a sportovních akcí pořádaných se souhlasem MěÚ Hostivice.
- 5) Stavebníkům, kteří mají platné stavební povolení, se poplatek promíjí po dobu dvou kalendářních měsíců.

#### Čl. 15

##### Přiznání (oznámění)

- 1) Poplatník je povinen požádat o povolení MěÚ Hostivice k užívání veřejného prostranství nejpozději v den vzniku poplatkové povinnosti.
- 2) Poplatník je povinen sdělit své jméno, příjmení nebo název právnické osoby, bydliště nebo sídlo, rodné číslo, IČO.
- 3) Při zaplacení poplatku bez vyměření předem se ohlašovací povinnost nevyžaduje.
- 4) Místo záboru musí být viditelně označeno povolením MěÚ, nebo se poplatník prokáže dokladem o zaplacení vystaveným MěÚ.

#### Čl. 16

##### Splatnost

- 1) Při placení v hotovosti za krátkodobé používání je poplatek splatný ihned.
- 2) V ostatních případech je splatný do 15 dnů ode dne doručení o vyměření poplatku na účet MěÚ Hostivice.

#### Oddíl IV

##### POPLATEK ZE VSTUPNÉHO

#### Čl. 17

- 1) Poplatek ze vstupného se vybírá ze vstupného na kulturní, sportovní, prodejní akce a akce obdobného charakteru.
- 2) Poplatek platí fyzické a právnické osoby, které akci pořádají, t.j. hradí náklady s pořádáním akce.

#### Čl. 18

Od poplatku ze vstupného jsou osvobozeny:

- 1) akce, jejichž celý výtěžek je určen prokazatelně na charitativní a veřejně prospěšné účely
- 2) akce pořádané sborem dobrovolných hasičů
- 3) sportovní akce pořádané místními sportovními kluby
- 4) kulturní akce pořádané městským úřadem.

#### Čl. 19

Sazba poplatku ze vstupného činí:

- 1) 10 % z úhrnné částky vybraného vstupného na kulturní akce komerčního charakteru, např. taneční zábavy, estrády, pořady spojené s tancem a hudební koncerty
- 2) 5 % z úhrnné částky vybraného vstupného u tanečních kurzů.

#### Čl. 20

##### Přiznání (hlášení)

- 1) Poplatník je povinen nejméně 5 dnů před konáním akce ohlásit městskému úřadu údaje potřebné ke stanovení místního poplatku, zejména druh akce, jméno (název) pořadatele, datum, hodinu a místo konání, účel

použití výtěžku. Poplatník dále uvede bydliště nebo sídlo, rodné číslo, IČO. Jde-li o fyzickou nebo právnickou osobu, která je podnikatelským subjektem, uvede též čísla účtů u peněžních ústavů, na nichž jsou vedeny peněžní prostředky z její podnikatelské činnosti.

#### Čl. 21

- 1) Poplatek je splatný do 15 dnů ode dne uspořádání akce, která poplatku podléhá. U poplatku placeného paušální částkou je povinen poplatník zaplatit poplatek předem bez vyměření.

#### Oddíl V

##### USTANOVENÍ SPOLEČNÁ A ZÁVĚREČNÁ

#### Čl. 22

##### Zvýšení poplatku (penále)

##### Pokuty

##### Zaokrouhlování

- 1) Nebudou-li poplatky zaplacený (odvedeny) včas nebo ve správné výši, vyměří Městský úřad Hostivice poplatek platebním výměrem a může zvýšit včas nezaplacený (neodvedený) poplatek až o 50 %. Vyměřené poplatky se zaokrouhlují na celé koruny nahoru.
- 2) Tomu, kdo nesplní ve lhůtě stanovené touto vyhláškou, zvláštním daňovým zákonem nebo rozhodnutím podle těchto předpisů povinnost nepeněžité povahy, může městský úřad uložit pokutu ve smyslu ustanovení § 37 a § 37a zákona č. 337/1992 Sb. o správě daní a poplatků, ve znění pozdějších předpisů.

#### Čl. 23

##### Správa poplatku

##### Opatření k odstranění či zmírnění tvrdosti

- 1) Správu poplatků uvedených v čl. 1 této vyhlášky vykonává zdejší městský úřad a při řízení ve věcech poplatků se postupuje podle zákona č. 337/1992 Sb., o správě daní a poplatků, ve znění pozdějších předpisů.
- 2) MěÚ může ke zmírnění nebo odstranění tvrdosti v jednotlivých případech poplatky snížit nebo prominout.

#### Čl. 24

##### Promlčení

- 1) Pokud poplatník nesplní svoji oznamovací (poplatkovou) povinnost určenou obecně závaznou vyhláškou obce, lze dlužné poplatky vyměřit do tří let od konce kalendářního roku, ve kterém oznamovací (poplatková) povinnost vznikla.
- 2) Byl-li před uplynutím této lhůty učiněn úkon směřující k vyměření poplatku nebo jeho dodatečnému stanovení, běží tříletá lhůta znovu od konce roku, v němž byl poplatník o tomto úkonu zpraven.
- 3) Vyměřit a doměřit poplatek lze nejpozději do deseti let od konce období, v němž vznikla povinnost podat přiznání poplatku nebo splnit hlášení o poplatku nebo v němž vznikla poplatková povinnost, aniž by zde současně byla povinnost poplatek přiznat nebo jej ohlásit.

#### Čl. 25

##### Zrušovací ustanovení

Ruší se vyhláška o místních poplatcích č. 10/92 ze dne 1.1.1993.

#### Čl. 26

##### Účinnost

Tato vyhláška nabývá účinnosti:

Oddíl II od 1.1.1998

Oddíl III a IV od 1.11.1997.

Stanislav Nedbal  
zástupce starosty

MVDr. František Chalupa  
starosta



## OPĚT V NAŠÍ „SOUDNÍ SÍŇI“

Před více než rokem jsem Vás, milí hostivičtí občané, poprvé oslovil a seznámil Vás s činností naší přestupkové komise. Změnilo se snad za ten rok k lepšímu chování delikventů porušujících Váš klid a občanské soužití? Bohužel nezměnilo. Sorta delikventů, jak se zdá, po dobrém své postoje změnit nehodlá. Jako poslední prostředek podle mého již zbývá jenom výrazné přitvrzení represe. Ale to už je úkol pro poslance našeho parlamentu jakožto legislativce, kterým musíte, jakožto jejich voliči, dávat důrazněji najevo svůj názor, např. formou petic, aby Váš tlak byl alespoň stejně účinný, jako tlak různých dobře organizovaných lobbistických skupin. Jde o to, aby se Vaši poslanci, za zájmy Vás, slušných lidí, zasazovali přinejmenším se stejnou vervou, s jakou bojují za udržení svých vlastních více než slušných diet.

Říkám slušných lidí, protože stejně jako neuznávám dělení lidí na rasy podle jejich biologického původu, protože o kvalitě konkrétní individuality to vůbec nic nevyovídá, tak pokud bych se měl držet pojmu "rasa", dělím obyvatelstvo na "rasu" lidí slušných a lidí neslušných. A jsem pro to, aby proti rase lidí neslušných, bezohledných a hyen byl veden nemilosrdný boj. Pro takovou sortu totiž nějaká směšná pokuta nic neznamena.

Ale abych se vrátil k naší konkrétní praxi - k té branži lidí bezohledných patří v poslední době zvláště někteří majitelé psů. Množí se totiž tací, jejichž pes pokouše občana či dokonce dítě a oni nad celým incidentem nepocítí sebemenší lítost. Komise má z jejich chování a dotčeného výrazu někdy dojem, že ne jejich pes pokousal dítě, ale naopak, že cizí dítě pokousalo jejich psa. Největší bezohlednost pak projevují ti majitelé psů, kteří s obětí pokousání odmítnou spolupracovat a odmítají dát potvrzení, že jejich pes je očkovaný. Takové jednání bych už kvalifikoval jako trestný čin, ale to je opět jedna z děr naší legislativy. Někdy dokonce tito "milovníci" psů tvrdí, že pokousaný občan či členové komise nemají rádi zvířata. Takové nehoráznosti ovšem berou dech a já už začínám podobné výtečníky podezírat, že brali hodiny výuky demagogie u samotného Josefa Goebbelse. Je ovšem pravda, že ještě horší skupinu tvoří ti, co zvířata v nejrůznější formě týrají, ale to už by byla jiná kapitola.

V praxi naší komise naštěstí převažují případy ne tak krajně pobuřující, které se někdy mohou zdát nezúčastněnému pozorovateli dokonce komické, nicméně pro zúčastněné a postižené osoby jsou spíše tragické.

Jak jinak totiž označit např. situaci, kdy bývalý manžel chodí k obydlí bývalé manželky, v jedné ruce polárkový dort a ve druhé kámen, a oboje po ní hází?

Nebo když naopak v jiném případě bývalá manželka pravidelně šlehá bývalého manžela rybářským prutem po zádech, aby ho potrestala, že si není schopen sehnat náhradní bydlení a dosavadní společný byt nechat k dispozici pouze jí. Tyto příklady ukazují, že snad nejvíce kuriozních situací vzniká mezi bývalými manžely, a proto u nich zůstaneme i do třetice. Bývalý manžel se v dosud společném bytě vloupává do koupelny k bývalé ženě, když se tato právě koupe, klekne si k vaně, čeří kolem ženy vodu a snaží se jí hladit.

Jsou však i případy, kde jde o víc než jen právní posouzení, kdy je člověk nucen zamyslet se nad smyslem a správností celého našeho konzumního usilování. Tak např. v jisté obci většinu jejích obyvatel vadí spíše sousedův početnější chov domácího zvířectva a hýkání osla, než zplodiny těžkotonážních motorů zde projíždějících velkých nákladních vozů.

Jaký tady zaujmout objektivní verdikt? Skutečně jsme se už tak odcizili přirozenému a ekologicky vyváženému vztahu k přírodě, po generace sdílenému našimi předky, že oslí zahýknutí nás obtěžuje víc než vyhlídka postupného udušení ve zplodinách naší stále zběsilější látkové výměny? Skutečně musí být hlavním synonymem pokroku neustále se rozšiřující automobilismus? Asi nám není nic po tom, co ukazují dějiny, že totiž historie až dosud s železnou pravidelností smetla všechny civilizace, které místo nadosobního směřování propadly konzumní bezduchosti. Když cesta do propasti je tak široká a pohodlná, tak proč bychom měli najednou radikálně měnit své zvyky a zdolávat nějakou obtížnou a neznámou, byt svobodně zvolenou stezku?

Abychom však příliš nemoralizovali a byli Vám, milí čtenáři, více ku pomoci ve Vašich eventuelních občanských strastech, dohodl jsem se s redakcí tohoto časopisu zavést v případě Vašeho zájmu na stránkách Hostivického měsíčníku jakousi právní poradnu,

-pokračování na str.11



**357****Zličín - Hostovice, St. Litovice**  
Pracovní den

Zličín	05.30	06.13	06.35	07.19	07.45	08.40	12.40	13.30	14.05	14.35	15.05	15.35	16.05	16.35	17.05	17.35	18.05	18.35	19.05
Chrástřany	05.34	06.17	06.39	07.23	07.49	08.44	12.44	13.34	14.09	14.39	15.09	15.39	16.09	16.39	17.09	17.39	18.09	18.39	19.09
Hostovice, Břve	05.41	06.25	06.47	07.31	07.57	08.52	12.52	13.42	14.17	14.47	15.17	15.47	16.17	16.47	17.17	17.47	18.17	18.47	19.17
Sobín	05.45	06.29	06.51	07.35	08.01	08.56	12.56	13.46	14.21	14.51	15.21	15.51	16.21	16.51	17.21	17.51	18.21	18.51	19.21
Hostovice, Na Pískách	05.47	06.31	06.53	07.37	08.03	08.58	12.58	13.48	14.23	14.53	15.23	15.53	16.23	16.53	17.23	17.53	18.23	18.53	19.23
Hostovice	05.49	06.33	06.55	07.39	08.05	09.00	13.00	13.50	14.25	14.55	15.25	15.55	16.25	16.55	17.25	17.55	18.25	18.55	19.25
Hostovice, Stadion	05.50	06.34	06.56	07.40	08.06	09.01	13.01	13.51	14.26	14.56	15.26	15.56	16.26	16.56	17.26	17.56	18.26	18.56	19.26
Hostovice, Litovice	05.51	06.35	06.57	07.41	08.07	09.02	13.02	13.52	14.27	14.57	15.27	15.57	16.27	16.57	17.27	17.57	18.27	18.57	19.27
Hostovice, St. Litovice	05.52	06.36	06.58	07.42	08.08	09.03	13.03	13.53	14.28	14.58	15.28	15.58	16.28	16.58	17.28	17.58	18.28	18.58	19.28

**357****Hostovice, St. Litovice - Zličín**  
Pracovní den

Hostovice, St. Litovice	05.33	05.55	06.17	06.39	07.01	07.23	08.11	09.06	13.06	14.22	14.32	15.22	15.32	16.22	16.32	17.22	17.32	18.24	18.32	19.09	19.35
Hostovice, Stadion	05.35	05.57	06.19	06.41	07.03	07.25	08.13	09.08	13.08	14.24	14.34	15.24	15.34	16.24	16.34	17.24	17.34	18.26	18.34	19.11	19.37
Hostovice	05.36	05.58	06.20	06.42	07.04	07.26	08.14	09.09	13.09	14.25	14.35	15.25	15.35	16.25	16.35	17.25	17.35	18.27	18.35	19.12	19.38
Hostovice, Na Pískách	05.38	06.00	06.22	06.44	07.06	07.28	08.16	09.11	13.11	14.27	14.37	15.27	15.37	16.27	16.37	17.27	17.37	18.29	18.37	19.14	19.40
Sobín	05.40	06.02	06.24	06.46	07.08	07.30	08.18	09.13	13.13	14.29	14.39	15.29	15.39	16.29	16.39	17.29	17.39	18.31	18.39	19.16	19.42
Hostovice, Břve	05.44	06.06	06.28	06.50	07.12	07.34	08.22	09.17	13.17	14.33	14.43	15.33	15.43	16.33	16.43	17.33	17.43	18.35	18.43	19.20	19.46
Chrástřany	05.52	06.14	06.36	06.58	07.20	07.42	08.30	09.25	13.25	14.41	14.51	15.41	15.51	16.41	16.51	17.41	17.51	18.43	18.51	19.28	19.54
Zličín	05.56	06.18	06.40	07.02	07.24	07.46	08.34	09.29	13.29	14.45	14.55	15.45	15.55	16.45	16.55	17.45	17.55	18.47	18.55	19.32	19.58

**357****Zličín - Hostovice, St. Litovice**  
Sobota

Zličín	11.55	14.55	18.45	21.00	21.30
Chrástřany	11.59	14.59	18.49	21.04	21.34
Hostovice, Břve	12.07	15.07	18.57	21.11	21.41
Sobín	12.11	15.11	19.01	21.15	21.45
Hostovice, Na Pískách	12.13	15.13	19.03	21.17	21.47
Hostovice	12.15	15.15	19.05	21.19	21.49
Hostovice, Stadion	12.16	15.16	19.06	21.20	21.50
Hostovice, Litovice	12.17	15.17	19.07	21.21	21.51
Hostovice, St. Litovice	12.18	15.18	19.08	21.22	21.52

**357****Zličín - Hostovice, St. Litovice**  
Neděle

Zličín	05.40	06.40	11.55	12.55	13.55	17.00	18.45	21.00	21.30
Chrástřany	05.44	06.44	11.59	12.59	13.59	17.04	18.49	21.04	21.34
Hostovice, Břve	05.52	06.52	12.07	13.07	14.07	17.12	18.57	21.11	21.41
Sobín	05.56	06.56	12.11	13.11	14.11	17.16	19.01	21.15	21.45
Hostovice, Na Pískách	05.58	06.58	12.13	13.13	14.13	17.18	19.03	21.17	21.47
Hostovice	06.00	07.00	12.15	13.15	14.15	17.20	19.05	21.19	21.49
Hostovice, Stadion	06.01	07.01	12.16	13.16	14.16	17.21	19.06	21.20	21.50
Hostovice, Litovice	06.02	07.02	12.17	13.17	14.17	17.22	19.07	21.21	21.51
Hostovice, St. Litovice	06.03	07.03	12.18	13.18	14.18	17.23	19.08	21.22	21.52

**357****Hostovice, St. Litovice - Zličín**  
Sobota

Hostovice, St. Litovice	04.56	09.18	12.24	15.23	19.17	21.25	21.55
Hostovice, Stadion	04.58	09.20	12.26	15.25	19.19	21.27	21.57
Hostovice	04.59	09.21	12.27	15.26	19.20	21.28	21.58
Hostovice, Na Pískách	05.01	09.23	12.29	15.28	19.22	21.30	22.00
Sobín	05.03	09.25	12.31	15.30	19.24	21.32	22.02
Hostovice, Břve	05.07	09.29	12.35	15.34	19.28	21.36	22.06
Chrástřany	05.15	09.37	12.43	15.42	19.36	21.43	22.13
Zličín	05.19	09.41	12.47	15.46	19.40	21.47	22.17

**357****Hostovice, St. Litovice - Zličín**  
Neděle

Hostovice, St. Litovice	04.56	06.08	07.06	12.24	13.23	15.27	17.26	19.17	21.25	21.55
Hostovice, Stadion	04.58	06.10	07.08	12.26	13.25	15.29	17.28	19.19	21.27	21.57
Hostovice	04.59	06.11	07.09	12.27	13.26	15.30	17.29	19.20	21.28	21.58
Hostovice, Na Pískách	05.01	06.13	07.11	12.29	13.28	15.32	17.31	19.22	21.30	22.00
Sobín	05.03	06.15	07.13	12.31	13.30	15.34	17.33	19.24	21.32	22.02
Hostovice, Břve	05.07	06.19	07.17	12.35	13.34	15.38	17.37	19.28	21.36	22.06
Chrástřany	05.15	06.27	07.25	12.43	13.42	15.46	17.45	19.36	21.43	22.13
Zličín	05.19	06.31	07.29	12.47	13.46	15.50	17.49	19.40	21.47	22.17



# 306 Zličín - Jeneč

Pracovní den

Platí od 19.9.1997

Zličín	06:05	06:59	07:59	09:35	11:35	13:10	14:20	15:20	16:20	17:20	18:20	19:20	20:00	21:30	00:00
Chršřany	06:09	07:03	08:03	09:39	11:39	13:14	14:24	15:24	16:24	17:24	18:24	19:24	20:04	21:34	00:04
Hostivice, Břve	06:17	07:11	08:11	09:47	11:47	13:22	14:32	15:32	16:32	17:32	18:32	19:32	20:12	21:41	00:11
Sobín	06:21	07:15	08:15	09:51	11:51	13:26	14:36	15:36	16:36	17:36	18:36	19:36	20:16	21:45	00:15
Hostivice, Na Pískách	06:23	07:17	08:17	09:53	11:53	13:28	14:38	15:38	16:38	17:38	18:38	19:38	20:18	21:47	00:17
Hostivice	06:25	07:19	08:19	09:55	11:55	13:30	14:40	15:40	16:40	17:40	18:40	19:40	20:20	21:49	00:19
Hostivice, Stadion	06:26	07:20	08:20	09:56	11:56	13:31	14:41	15:41	16:41	17:41	18:41	19:41	20:21	21:50	00:20
Hostivice, Litovice	06:27	07:21	08:21	09:57	11:57	13:32	14:42	15:42	16:42	17:42	18:42	19:42	20:22	21:51	00:21
Hostivice, Jeneček	06:29	07:23	08:23	09:59	11:59	13:34	14:44	15:44	16:44	17:44	18:44	19:44	20:24	21:53	00:23
Jeneč	06:33	07:27	08:27	10:03	12:03	13:38	14:48	15:48	16:48	17:48	18:48	19:48	20:28	21:57	00:27

# 306 Jeneč - Zličín

Pracovní den

Jeneč	04:30	05:35	06:22	06:46	07:28	08:28	10:04	12:04	13:48	14:49	15:49	16:49	17:49	18:49	20:29	21:58
Jeneč, Karlovská	04:31	05:36	06:23	06:47	07:29	08:29	10:05	12:05	13:49	14:50	15:50	16:50	17:50	18:50	20:30	21:59
Hostivice, Jeneček	04:34	05:39	06:26	06:50	07:32	08:32	10:08	12:08	13:52	14:53	15:53	16:53	17:53	18:53	20:33	22:02
Hostivice, Sportovci	04:35	05:40	06:27	06:51	07:33	08:33	10:09	12:09	13:53	14:54	15:54	16:54	17:54	18:54	20:34	22:03
Hostivice, Stadion	04:37	05:42	06:29	06:53	07:35	08:35	10:11	12:11	13:55	14:56	15:56	16:56	17:56	18:56	20:36	22:05
Hostivice	04:38	05:43	06:30	06:54	07:36	08:36	10:12	12:12	13:56	14:57	15:57	16:57	17:57	18:57	20:37	22:06
Hostivice, Na Pískách	04:40	05:45	06:32	06:56	07:38	08:38	10:14	12:14	13:58	14:59	15:59	16:59	17:59	18:59	20:39	22:08
Sobín	04:42	05:47	06:34	06:58	07:40	08:40	10:16	12:16	14:00	15:01	16:01	17:01	18:01	19:01	20:41	22:10
Hostivice, Břve	04:46	05:51	06:38	07:02	07:44	08:44	10:20	12:20	14:04	15:05	16:05	17:05	18:05	19:05	20:45	22:14
Chršřany	04:54	05:59	06:46	07:10	07:52	08:52	10:28	12:28	14:12	15:13	16:13	17:13	18:13	19:13	20:53	22:21
Zličín	04:58	06:03	06:50	07:14	07:56	08:56	10:32	12:32	14:16	15:17	16:17	17:17	18:17	19:17	20:57	22:25

# 306 Zličín - Jeneč

Sobota

Zličín	05:35	06:35	07:35	09:55	12:55	13:55	15:55	18:10	00:00
Chršřany	05:39	06:39	07:39	09:59	12:59	13:59	15:59	18:14	00:04
Hostivice, Břve	05:47	06:47	07:47	10:07	13:07	14:07	16:07	18:22	00:11
Sobín	05:51	06:51	07:51	10:11	13:11	14:11	16:11	18:26	00:15
Hostivice, Na Pískách	05:53	06:53	07:53	10:13	13:13	14:13	16:13	18:28	00:17
Hostivice	05:55	06:55	07:55	10:15	13:15	14:15	16:15	18:30	00:19
Hostivice, Stadion	05:56	06:56	07:56	10:16	13:16	14:16	16:16	18:31	00:20
Hostivice, Litovice	05:57	06:57	07:57	10:17	13:17	14:17	16:17	18:32	00:21
Hostivice, Jeneček	05:59	06:59	07:59	10:19	13:19	14:19	16:19	18:34	00:23
Jeneč	06:03	07:03	08:03	10:23	13:23	14:23	16:23	18:38	00:27

# 306 Zličín - Jeneč

Neděle

Zličín	07:40	09:55	15:55	18:10	00:00
Chršřany	07:44	09:59	15:59	18:14	00:04
Hostivice, Břve	07:52	10:07	16:07	18:22	00:11
Sobín	07:56	10:11	16:11	18:26	00:15
Hostivice, Na Pískách	07:58	10:13	16:13	18:28	00:17
Hostivice	08:00	10:15	16:15	18:30	00:19
Hostivice, Stadion	08:01	10:16	16:16	18:31	00:20
Hostivice, Litovice	08:02	10:17	16:17	18:32	00:21
Hostivice, Jeneček	08:04	10:19	16:19	18:34	00:23
Jeneč	08:08	10:23	16:23	18:38	00:27

# 306 Jeneč - Zličín

Sobota

Jeneč	06:04	07:04	08:04	10:24	13:24	14:24	16:24	18:39
Jeneč, Karlovská	06:05	07:05	08:05	10:25	13:25	14:25	16:25	18:40
Hostivice, Jeneček	06:08	07:08	08:08	10:28	13:28	14:28	16:28	18:43
Hostivice, Sportovci	06:09	07:09	08:09	10:29	13:29	14:29	16:29	18:44
Hostivice, Stadion	06:11	07:11	08:11	10:31	13:31	14:31	16:31	18:46
Hostivice	06:12	07:12	08:12	10:32	13:32	14:32	16:32	18:47
Hostivice, Na Pískách	06:14	07:14	08:14	10:34	13:34	14:34	16:34	18:49
Sobín	06:16	07:16	08:16	10:36	13:36	14:36	16:36	18:51
Hostivice, Břve	06:20	07:20	08:20	10:40	13:40	14:40	16:40	18:55
Chršřany	06:28	07:28	08:28	10:48	13:48	14:48	16:48	19:03
Zličín	06:32	07:32	08:32	10:52	13:52	14:52	16:52	19:07

# 306 Jeneč - Zličín

Neděle

Jeneč	08:09	10:24	16:24	18:39
Jeneč, Karlovská	08:10	10:25	16:25	18:40
Hostivice, Jeneček	08:13	10:28	16:28	18:43
Hostivice, Sportovci	08:14	10:29	16:29	18:44
Hostivice, Stadion	08:16	10:31	16:31	18:46
Hostivice	08:17	10:32	16:32	18:47
Hostivice, Na Pískách	08:19	10:34	16:34	18:49
Sobín	08:21	10:36	16:36	18:51
Hostivice, Břve	08:25	10:40	16:40	18:55
Chršřany	08:33	10:48	16:48	19:03
Zličín	08:37	10:52	16:52	19:07



**358****Zličín - Hostovice, St. Litovice**

Pracovní den

Zličín	05.01	05.44	06.47	06.51	10.40	13.50	14.50	15.50	16.50	17.50	18.50	19.38	21.00	22.45
Chrástřany	05.05	05.48	06.51	06.55	10.44	13.54	14.54	15.54	16.54	17.54	18.54	19.42	21.04	22.49
Chýně, Pivovarský dvůr	05.12	05.55	06.57	07.02	10.50	14.01	15.01	16.01	17.01	18.01	19.01	19.49	21.10	22.55
Chýně	05.13	05.56	06.58	07.03	10.51	14.02	15.02	16.02	17.02	18.02	19.02	19.50	21.11	22.56
Hostovice, Břve	05.19	06.02	07.09	10.56	14.08	15.08	16.08	17.08	18.08			21.16	23.01	
Sobín	05.23	06.06	07.13	11.00	14.12	15.12	16.12	17.12	18.12			21.20	23.05	
Hostovice, Na Pískách	05.25	06.08	07.15	11.02	14.14	15.14	16.14	17.14	18.14			21.22	23.07	
Hostovice	05.27	06.10	07.17	11.04	14.16	15.16	16.16	17.16	18.16			21.24	23.09	
Hostovice, Stadion	05.28	06.11	07.18	11.05	14.17	15.17	16.17	17.17	18.17			21.25	23.10	
Hostovice, Litovice	05.29	06.12	07.19	11.06	14.18	15.18	16.18	17.18	18.18			21.26	23.11	
Hostovice, St. Litovice	05.30	06.13	07.20	11.07	14.19	15.19	16.19	17.19	18.19			21.27	23.12	

**358****Hostovice, St. Litovice - Zličín**

Pracovní den

Hostovice, St. Litovice	04.53	07.45	11.10	14.00	15.02	16.02	17.02	18.02	21.30	23.15				
Hostovice, Stadion	04.55	07.47	11.12	14.02	15.04	16.04	17.04	18.04	21.32	23.17				
Hostovice	04.56	07.48	11.13	14.03	15.05	16.05	17.05	18.05	21.33	23.18				
Hostovice, Na Pískách	04.58	07.50	11.15	14.05	15.07	16.07	17.07	18.07	21.35	23.20				
Sobín	05.00	07.52	11.17	14.07	15.09	16.09	17.09	18.09	21.37	23.22				
Hostovice, Břve	05.04	07.56	11.21	14.11	15.13	16.13	17.13	18.13	21.41	23.26				
Chýně	05.10	06.06	07.11	08.02	11.26	14.17	15.19	16.19	17.19	18.19	21.46	23.31		
Chýně, Pivovarský dvůr	05.11	06.07	07.12	08.03	11.27	14.18	15.20	16.20	17.20	18.20	21.47	23.32		
Chrástřany	05.18	06.14	07.19	08.10	11.33	14.25	15.27	16.27	17.27	18.27	21.53	23.38		
Zličín	05.22	06.18	07.23	08.14	11.37	14.29	15.31	16.31	17.31	18.31	21.57	23.42		

**358****Zličín - Hostovice, St. Litovice**

Sobota

Zličín	08.15	08.46	10.55	14.25	17.00	19.55	22.45							
Chrástřany	08.19	08.50	10.59	14.29	17.04	19.59	22.49							
Chýně, Pivovarský dvůr	08.26	08.57	11.06	14.36	17.11	20.06	22.55							
Chýně	08.27	08.58	11.07	14.37	17.12	20.07	22.56							
Hostovice, Břve	09.04	11.13	14.43	17.18	20.13	23.01								
Sobín	09.08	11.17	14.47	17.22	20.17	23.05								
Hostovice, Na Pískách	09.10	11.19	14.49	17.24	20.19	23.07								
Hostovice	09.12	11.21	14.51	17.26	20.21	23.09								
Hostovice, Stadion	09.13	11.22	14.52	17.27	20.22	23.10								
Hostovice, Litovice	09.14	11.23	14.53	17.28	20.23	23.11								
Hostovice, St. Litovice	09.15	11.24	14.54	17.29	20.24	23.12								

**358****Hostovice, St. Litovice - Zličín**

Sobota

Hostovice, St. Litovice	11.27	14.57	17.32	20.27	23.15									
Hostovice, Stadion	11.29	14.59	17.34	20.29	23.17									
Hostovice	11.30	15.00	17.35	20.30	23.18									
Hostovice, Na Pískách	11.32	15.02	17.37	20.32	23.20									
Sobín	11.34	15.04	17.39	20.34	23.22									
Hostovice, Břve	11.38	15.08	17.43	20.38	23.26									
Chýně	08.30	11.44	15.14	17.49	20.44	23.31								
Chýně, Pivovarský dvůr	08.31	11.45	15.15	17.50	20.45	23.32								
Chrástřany	08.38	11.52	15.22	17.57	20.52	23.38								
Zličín	08.42	11.56	15.26	18.01	20.56	23.42								

Platí od 19.9.1997

**358** Zličín - Hostovice, St. Litovice

Neděle

Zličín	08.50	10.55	14.55	17.35	19.55	22.45								
Chrástřany	08.54	10.59	14.59	17.39	19.59	22.49								
Chýně, Pivovarský dvůr	09.01	11.06	15.06	17.46	20.06	22.55								
Chýně	09.02	11.07	15.07	17.47	20.07	22.56								
Hostovice, Břve	09.08	11.13	15.13	17.53	20.13	23.01								
Sobín	09.12	11.17	15.17	17.57	20.17	23.05								
Hostovice, Na Pískách	09.14	11.19	15.19	17.59	20.19	23.07								
Hostovice	09.16	11.21	15.21	18.01	20.21	23.09								
Hostovice, Stadion	09.17	11.22	15.22	18.02	20.22	23.10								
Hostovice, Litovice	09.18	11.23	15.23	18.03	20.23	23.11								
Hostovice, St. Litovice	09.19	11.24	15.24	18.04	20.24	23.12								

**358** Hostovice, St. Litovice - Zličín

Neděle

Hostovice, St. Litovice	09.22	11.27	14.24	18.07	20.27	23.15								
Hostovice, Stadion	09.24	11.29	14.26	18.09	20.29	23.17								
Hostovice	09.25	11.30	14.27	18.10	20.30	23.18								
Hostovice, Na Pískách	09.27	11.32	14.29	18.12	20.32	23.20								
Sobín	09.29	11.34	14.31	18.14	20.34	23.22								
Hostovice, Břve	09.33	11.38	14.35	18.18	20.38	23.26								
Chýně	09.39	11.44	14.41	18.24	20.44	23.31								
Chýně, Pivovarský dvůr	09.40	11.45	14.42	18.25	20.45	23.32								
Chrástřany	09.47	11.52	14.49	18.32	20.52	23.38								
Zličín	09.51	11.56	14.53	18.36	20.56	23.42								



347

Bílá Hora - Hostivice, St. Litovice  
Pracovní den

Platí od 01.09.1997

Bílá Hora	05.20	06.25	07.25	08.25	09.25	10.55	12.25	13.25	14.30	15.30	16.30	17.30	18.30	19.25	20.25	21.25	22.55	00.30
Pod Hřbitovem	05.22	06.27	07.27	08.27	09.27	10.57	12.27	13.27	14.32	15.32	16.32	17.32	18.32	19.27	20.27	21.27	22.57	00.32
Jiviny	05.23	06.29	07.29	08.29	09.29	10.59	12.29	13.29	14.34	15.34	16.34	17.34	18.34	19.29	20.28	21.28	22.58	00.33
STAST	05.23	06.29	07.29	08.29	09.29	10.59	12.29	13.29	14.34	15.34	16.34	17.34	18.34	19.29	20.28	21.28	22.58	00.33
Hostivice, Palouky	05.26	06.32	07.33	08.33	09.33	11.03	12.33	13.33	14.38	15.38	16.38	17.38	18.38	19.33	20.31	21.31	23.01	00.36
Hostivice, Nouzov	05.29	06.35	07.36	08.36	09.36	11.06	12.36	13.36	14.41	15.41	16.41	17.41	18.41	19.36	20.34	21.34	23.04	00.39
Hostivice	05.30	06.36	07.37	08.37	09.37	11.07	12.37	13.37	14.42	15.42	16.42	17.42	18.42	19.37	20.35	21.35	23.05	00.40
Hostivice, Jeneček	05.33	06.39	07.40	08.40	09.40	11.10	12.40	13.40	14.45	15.45	16.45	17.45	18.45	19.40	20.37	21.37	23.07	00.42
Hostivice, Litovice	05.35	06.41	07.42	08.42	09.42	11.12	12.42	13.42	14.47	15.47	16.47	17.47	18.47	19.42	20.38	21.38	23.08	00.43
Hostivice, St. Litovice	05.36	06.42	07.43	08.43	09.43	11.13	12.43	13.43	14.48	15.48	16.48	17.48	18.48	19.43	20.39	21.39	23.09	00.44

347

Hostivice, St. Litovice - Bílá Hora  
Pracovní den

Platí od 01.09.1997

Hostivice, St. Litovice	05.00	06.05	07.05	08.05	09.05	10.35	12.05	13.05	14.10	15.10	16.10	17.10	18.10	19.05	20.05	21.05	22.35	23.45
Hostivice, Litovice	05.01	06.06	07.06	08.06	09.06	10.36	12.06	13.06	14.11	15.11	16.11	17.11	18.11	19.06	20.06	21.06	22.36	23.46
Hostivice, Jeneček	05.03	06.08	07.08	08.08	09.08	10.38	12.08	13.08	14.13	15.13	16.13	17.13	18.13	19.08	20.08	21.08	22.38	23.48
Hostivice	05.06	06.11	07.11	08.11	09.11	10.41	12.11	13.11	14.16	15.16	16.16	17.16	18.16	19.11	20.11	21.11	22.41	23.51
Hostivice, Nouzov	05.07	06.12	07.12	08.12	09.12	10.42	12.12	13.12	14.17	15.17	16.17	17.17	18.17	19.12	20.12	21.12	22.42	23.52
Hostivice, Palouky	05.10	06.15	07.15	08.15	09.15	10.45	12.15	13.15	14.20	15.20	16.20	17.20	18.20	19.15	20.15	21.15	22.45	23.55
Jiviny	05.13	06.19	07.19	08.19	09.19	10.49	12.19	13.19	14.24	15.24	16.24	17.24	18.24	19.19	20.18	21.18	22.48	23.58
Pod Hřbitovem	05.15	06.21	07.21	08.21	09.21	10.51	12.21	13.21	14.26	15.26	16.26	17.26	18.26	19.21	20.20	21.20	22.50	00.00
Bílá Hora	05.17	06.23	07.23	08.23	09.23	10.53	12.23	13.23	14.28	15.28	16.28	17.28	18.28	19.23	20.22	21.22	22.52	00.02

347

Bílá Hora - Hostivice, St. Litovice  
Sobota

Platí od 06.09.1997

Bílá Hora	05.25	06.25	07.25	08.25	09.25	10.25	11.25	12.25	13.25	14.55	16.25	17.55	19.25	20.55	22.25	00.30
Pod Hřbitovem	05.27	06.27	07.27	08.27	09.27	10.27	11.27	12.27	13.27	14.57	16.27	17.57	19.27	20.57	22.27	00.32
Jiviny	05.28	06.28	07.28	08.28	09.28	10.28	11.28	12.28	13.28	14.59	16.29	17.59	19.29	20.58	22.28	00.33
STAST	05.28	06.28	07.28	08.28	09.28	10.28	11.28	12.28	13.28	14.59	16.29	17.59	19.29	20.58	22.28	00.33
Hostivice, Palouky	05.31	06.31	07.31	08.32	09.32	10.32	11.32	12.32	13.32	15.02	16.32	18.02	19.32	21.01	22.31	00.36
Hostivice, Nouzov	05.34	06.34	07.34	08.35	09.35	10.35	11.35	12.35	13.35	15.05	16.35	18.05	19.35	21.04	22.34	00.39
Hostivice	05.35	06.35	07.35	08.36	09.36	10.36	11.36	12.36	13.36	15.06	16.36	18.06	19.36	21.05	22.35	00.40
Hostivice, Jeneček	05.37	06.37	07.37	08.39	09.39	10.39	11.39	12.39	13.39	15.09	16.39	18.09	19.39	21.07	22.37	00.42
Hostivice, Litovice	05.38	06.38	07.38	08.41	09.41	10.41	11.41	12.41	13.41	15.11	16.41	18.11	19.41	21.08	22.38	00.43
Hostivice, St. Litovice	05.39	06.39	07.39	08.42	09.42	10.42	11.42	12.42	13.42	15.12	16.42	18.12	19.42	21.09	22.39	00.44

347

Hostivice, St. Litovice - Bílá Hora  
Sobota

Platí od 06.09.1997

Hostivice, St. Litovice	05.00	06.05	07.05	08.05	09.05	10.05	11.05	12.05	13.05	14.35	16.05	17.35	19.05	20.35	22.05	23.45
Hostivice, Litovice	05.01	06.06	07.06	08.06	09.06	10.06	11.06	12.06	13.06	14.36	16.06	17.36	19.06	20.36	22.06	23.46
Hostivice, Jeneček	05.03	06.08	07.08	08.08	09.08	10.08	11.08	12.08	13.08	14.38	16.08	17.38	19.08	20.38	22.08	23.48
Hostivice	05.06	06.11	07.11	08.11	09.11	10.11	11.11	12.11	13.11	14.41	16.11	17.41	19.11	20.41	22.11	23.51
Hostivice, Nouzov	05.07	06.12	07.12	08.12	09.12	10.12	11.12	12.12	13.12	14.42	16.12	17.42	19.12	20.42	22.12	23.52
Hostivice, Palouky	05.10	06.15	07.15	08.15	09.15	10.15	11.15	12.15	13.15	14.45	16.15	17.45	19.15	20.45	22.15	23.55
Jiviny	05.13	06.18	07.18	08.19	09.19	10.19	11.19	12.19	13.19	14.49	16.19	17.49	19.19	20.48	22.18	23.58
Pod Hřbitovem	05.15	06.20	07.20	08.21	09.21	10.21	11.21	12.21	13.21	14.51	16.21	17.51	19.21	20.50	22.20	00.00
Bílá Hora	05.17	06.22	07.22	08.23	09.23	10.23	11.23	12.23	13.23	14.53	16.23	17.53	19.23	20.52	22.22	00.02

347

Bílá Hora - Hostivice, St. Litovice  
Neděle

Platí od 07.09.1997

Bílá Hora	05.20	06.50	08.20	09.50	11.20	12.50	14.20	15.25	16.25	17.25	18.35	19.25	20.25	21.25	22.55	00.30
Pod Hřbitovem	05.22	06.52	08.22	09.52	11.22	12.52	14.22	15.27	16.27	17.27	18.37	19.27	20.27	21.27	22.57	00.32
Jiviny	05.23	06.53	08.24	09.54	11.24	12.54	14.24	15.29	16.29	17.29	18.39	19.29	20.28	21.28	22.58	00.33
STAST	05.23	06.53	08.24	09.54	11.24	12.54	14.24	15.29	16.29	17.29	18.39	19.29	20.28	21.28	22.58	00.33
Hostivice, Palouky	05.26	06.56	08.27	09.57	11.27	12.57	14.27	15.32	16.32	17.32	18.42	19.32	20.31	21.31	23.01	00.36
Hostivice, Nouzov	05.29	06.59	08.30	10.00	11.30	13.00	14.30	15.35	16.35	17.35	18.45	19.35	20.34	21.34	23.04	00.39
Hostivice	05.30	07.00	08.31	10.01	11.31	13.01	14.31	15.36	16.36	17.36	18.46	19.36	20.35	21.35	23.05	00.40
Hostivice, Jeneček	05.32	07.02	08.34	10.04	11.34	13.04	14.34	15.39	16.39	17.39	18.49	19.39	20.37	21.37	23.07	00.42
Hostivice, Litovice	05.33	07.03	08.36	10.06	11.36	13.06	14.36	15.41	16.41	17.41	18.51	19.41	20.38	21.38	23.08	00.43
Hostivice, St. Litovice	05.34	07.04	08.37	10.07	11.37	13.07	14.37	15.42	16.42	17.42	18.52	19.42	20.39	21.39	23.09	00.44

347

Hostivice, St. Litovice - Bílá Hora  
Neděle

Platí od 07.09.1997

Hostivice, St. Litovice	05.00	06.30	08.00	09.30	11.00	12.30	14.00	15.05	16.05	17.05	18.15	19.05	20.05	21.05	22.35	23.45
Hostivice, Litovice	05.01	06.31	08.01	09.31	11.01	12.31	14.01	15.06	16.06	17.06	18.16	19.06	20.06	21.06	22.36	23.46
Hostivice, Jeneček	05.03	06.33	08.03	09.33	11.03	12.33	14.03	15.08	16.08	17.08	18.18	19.08	20.08	21.08	22.38	23.48
Hostivice	05.06	06.36	08.06	09.36	11.06	12.36	14.06	15.11	16.11	17.11	18.21	19.11	20.11	21.11	22.41	23.51
Hostivice, Nouzov	05.07	06.37	08.07	09.37	11.07	12.37	14.07	15.12	16.12	17.12	18.22	19.12	20.12	21.12	22.42	23.52
Hostivice, Palouky	05.10	06.40	08.10	09.40	11.10	12.40	14.10	15.15	16.15	17.15	18.25	19.15	20.15	21.15	22.45	23.55
Jiviny	05.13	06.43	08.14	09.44	11.14	12.44	14.14	15.19	16.19	17.19	18.29	19.19	20.18	21.18	22.48	23.58
Pod Hřbitovem	05.15	06.45	08.16	09.46	11.16	12.46	14.16	15.21	16.21	17.21	18.31	19.21	20.20	21.20	22.50	00.00
Bílá Hora	05.17	06.47	08.18	09.48	11.18	12.48	14.18	15.23	16.23	17.23	18.33	19.23	20.22	21.22	22.52	00.02



kde bych zveřejňoval odpovědi na Vaše běžné právní problémy, aby se poučili i ostatní čtenáři. Takže se budeme těšit na Vaše listy či telefonické dotazy.

V případě komplikovanějšího právního problému, který vždy si vyžaduje individuální rozbor, se se mnou můžete přímo spojit na telefonu č. 2162 1208.

JUDr. Karel Prokop

## VÝSTAVBA RODINNÝCH DOMŮ NA PŮVODNÍM HLINIŠTI CIHELNY

Zhruba v roce 1995 vznikla myšlenka postavit v Hostivici na bývalém hliništi v cihelně rodinné domky. Původní záměr vyšel z ředitelství Cihlářských závodů a.s., při kterém bylo také založeno Družstvo pro výstavbu rodinných domků - Hostivice. Byl vybrán typ rodinného domku vyvinutý Cihlářskými závody, a.s., který projektanti modifikovali podle požadavků družstva a jednotlivých družstevníků. Pro umístění domů v dané lokalitě bylo použito urbanistické řešení, spočívající ve sformování do sekcí po čtyřech a pěti domcích kolem nově vzniklé komunikace.

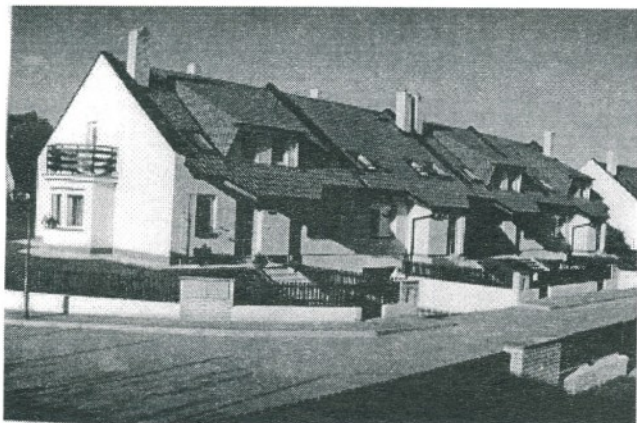


foto J. Lukášek

Celkem je v první etapě postaveno třicet rodinných domů v sedmi sekcích, přičemž se rozeznávají čtyři základní varianty domů - středový a krajový, v levém a pravém provedení. Okrajový domek se od středového liší bočním proskleným arkýřem v přízemí, v patře balkonem tvořícím střechu arkýře a zároveň i větším pozemkem.

Součástí ceny domů je i podíl na vybudování komunikace s chodníkem, přivedení všech inženýrských sítí (kanalizace dešťová i splašková, voda, plyn, elektřina a telefony).

Cena bytové plochy ve výše uvedených domech se pohybuje mezi 13 - 19 000,- Kč za 1 m<sup>2</sup> bytové plochy.

K samotným domům je třeba říci několik základních informací. Vnitřním řešením i tvarem jsou uzpůsobeny do příměstské zástavby, mají sedlovou střechu s taškovou krytinou, jsou třípodlažní, jedno podlaží podzemní a dvě obytná podlaží nadzemní. Nosné zdivo tvoří speciální cihelné panely, stropní konstrukce jsou panely z keramických vložek, fasáda je zateplena extrudovaným polystyrenem. Vnitřní dispozicí je dům uspořádán jako jednobytový, popř. s možností volit dispozici do dvou nezávislých bytových jednotek.

Lokalita, na které jsou rodinné domy umístěny, vykazovala kromě příhodných polohových podmínek i některé negativní vlivy. Například to byla poměrně vysoká hladina podzemní vody, která byla zjištěna těsně pod úrovní základové spáry. Problémy byly během výstavby vyřešeny a základové konstrukce byly odizolovány speciální fólií Pefol.

Po této skupině třiceti již postavených domů budou následovat další. Bylo navrženo využít území tzv. odvalu cihelny pro další etapy výstavby rodinných domů, zejména území poblíž karlovarské silnice. Do této lokality bylo projektantem navrženo osmáct rodinných domů rozdělených do čtyř sekcí. Stavební řízení již proběhlo, bylo vydáno územní rozhodnutí a posléze stavební povolení. V současné době jsou již hotové hlavní zemní práce na základových konstrukcích. Ve výhledu se počítá s rozvojem výstavby domů i na dalším území, tj. v místě bývalého a nyní již zbořeného objektu cihelny. Sem by měly být situovány další dvě etapy výstavby o počtu zhruba třiceti rodinných domů. Charakter a typ rodinných domů zůstane zachován, pouze z důvodu ceny bylo u druhé etapy vyzkoušeno použití domu bez podsklepení, tj. pouze s dvěma nadzemními podlažními, čímž se cena domu sníží cca o 1 milion korun a její výše je přístupná i pro rodiny žádající pouze jednobytový dům.

Pro založení této druhé etapy byly při karlovarské silnici zjištěny velice nevhodné základové poměry. Na tomto místě byla dříve skládka inertního materiálu z cihelny, a tudíž bylo nutno základové konstrukce vyhloubit až do bývalého původního terénu.

Domy druhé etapy budou dokončeny dle smlouvy o dodávce s dodavatelem Pozemní stavby Ústí n/Labem, a.s. na podzim roku 1998.

Třetí etapa výstavby rodinných domů by pak měla časově navazovat.

Ing. Jan Sochůrek

**Pozn. red.:** Městská rada na svém zasedání dne 5. května 1997 schválila návrh pojmenovat nové ulice vznikající v oblasti bývalé hostivické cihelny názvy Jarní, Letní a Zimní.



## LÉTA BĚŽÍ - PAMĚŤ ZTRATIT NESMÍME

2. července tohoto roku uplynulo 80 let od vítězství československých dobrovolníků - legionářů u Zborova. Účastník bojů Ludvík Svoboda, pozdější prezident naší republiky, vyličil v dopise svému těžce raněnému veliteli podporučíkovi Fr. Housovi průběh bitvy:

"2. července v 9 hodin jsme vystoupili z okopů a zaútočili na rakousko-německé zákopy. Dobyli jsme za 45 minut čtvery okopy a nepřítel ve zmatku utíkal... Již snad za krátký čas budem moci políbit tu drahou, nám svatou Českou zem." Legionáři zajali 3200 nepřátel, ukořistili 15 děl, vítězství však zaplatili životy 185 bratří a 800 raněných. Bitvou u Zborova byly položeny základy k samostatnému československému vojsku v Rusku (z 60 000 padlo 4000 vojáků), ve Francii (2000 bojovníků) a v Itálii (10 000 bratří). Svět se dověděl o československém zahraničním odboji a Masaryk zdůraznil odhodlání armády bojovat za samostatnost vlastního státu. Šedesát uplynulých let způsobilo ztrátu dějinné paměti a ignorance většiny soudobého českého tisku (v majetku cizího kapitálu) k historickým událostem zavinily lhostejnost. Legionář - pamětník s trpkostí říká: "Naše mládež není vychovávána k obětem za vlastní zem... honí se za penězi..." Věřme, že včas prozře. Účast české armády a projev presidenta V. Havla při kladení věnců u Zborova 2.7. tr. dokládá vůli navazovat na slavné tradice prvního a druhého odboje a vést mládež k národnímu cítění a vlastní identitě.

derní individualismus, kdežto starý člověk se zabarikádoval a schoval za církev, za národ, za stranu, za lidstvo. - Demokracie uznává kvalifikaci a autoritu, nikoli stavovskou a politickou vyvýšenost, nýbrž politickou a odbornou způsobilost. - Národ si musí udržet samostatnost, spasí nás mravnost a vzdělanost. - Když miluješ svou vlast, udělej něco kloudného pro ni. - Nezájem, lhostejnost je horší než nevědomost. - A mládeži: Sokolujte a cvičte své tělo hrami a rozumným sportem. Hrajte si vesele, ale když se učíte, když pracujete, učte se a pracujte vážně."

Ani na 55. výročí smrti statečných, Kubiše a Gabčíka, nesmíme zapomenout. V září 1941 byl do Prahy Hitlerem vyslán bezohledný a fanatický nacist R. Heydrich, neštítící se žádného zločinu a krveprolití. Ihned vyhlásil stanné právo a do ledna 1942 dal popravit na 500 českých odbojářů z řad Obrany národa, Sokola, komunistů a dalších odbojových skupin. Zároveň vyhlásil "řešení českého prostoru", což pro nás Čechy znamenalo: "Poněmčení povolených, vyhnání na Sibiř a vyvraždění nepoddajných. Protože domácí odboj byl oslaben, vyslala československá vláda v Londýně letecký výsadek Anthropoid, jejíž dva členové, Čech Jan Kubiš a Slovák Jozef Gabčík, ukončili krvavou dráhu R. Heydricha. Tento čin posílil prestiž Československa ve světě, stal se však úvodem k odvetě nacistů: 1600 popravených, 3000 zavražděných v koncentračních táborech a vyhlazení Lidic, Ležáků, Javoříčka a dalších. V pražském pravoslavném kostele sv. Cyrila a Metoděje v Resslově ulici odolávali výsadkáři mnohonásobné přesile do posledního náboje - ten si ponechali pro sebe. Stalo se 18. června 1942.

A. Saifrt



Výzdoba vagonů našich legií na Ukrajině

14. září před 60 lety zemřel první prezident ČSR Tomáš Garrigue Masaryk. Básník Vítězslav Nezval tehdy citlivě reagoval: "Tvé děti, oděné v smuteční stejnokroj, vědí, že čeká je dlouhý a těžký boj. Nedovol národu, aby dnes hlavu věšel." Druhý prezident ČSR dr. Edward Beneš zakončil svůj smuteční projev nad rakví TGM slovy: "Presidente Osvoboditeli, Vašemu odkazu věrní zůstaneme." Důstojným připomenutím Masarykovy osobnosti byl pořad České televize uváděný pod titulem "Ano, Masaryk" (Lze totéž říci o většině našich novin?) Svě zkušenosti a myšlenky zachytil v knihách Světová revoluce, Rusko a Evropa, Ideály humanitní, Otázka sociální atd. Mnohých z nich mají obecnou platnost i dnes a je dobré si je připomenout: "Nic není velké, co není pravdivé. - Kdo se dovolává svobody a práva na iniciativu, musí přiznat i osobní odpovědnost. "Já" je odpovědné, nikoli většina. To je mo-

## PODZIMNÍ POMOC PŘÍRODĚ

V sobotu 20. září proběhla u hostivických rybníků pravidelná pomoc přírodě. Akce se zúčastnilo 30 lidí, většinou členů pořadajících Kajek. Jako obvykle měla akce malý ohlas mezi občany.

Při brigádě jsme uklidili nepořádek v lese, vyčistili od náletu palouček ve Stromečkách a obnovili naučnou stezku. Protože je naučná stezka i značení přírodní památky soustavně poškozováno, upozorňuji, že podle § 87, odst. 2 zákona 114/92 uloží orgán ochrany přírody pokutu do výše 10 000 Kč tomu, kdo zničí zařízení určená k ochraně, označení a vybavení zvláště chráněného území.

Po práci jsme navštívili jisté místo v Hostivici, kde právě probíhá archeologický průzkum. Zatím byla odkryta polozemnice ze starší doby železné stará asi 2700 let a na zkoumání ještě čeká osídlení z mladší doby kamenné, které je asi o 2000 let starší. Podrobnější informace bude možné zveřejnit po dokončení průzkumu.

Jiří Kučera

zpravodaj stráže přírody Praha - západ

## JEŠTĚ O TRIATLONU

V 70. letech vzniklo ve světě nové sportovní odvětví - triatlon. Podle některých pramenů se v jedné hospodě na Havaji dohadovali tři sportovci - plavec, cyklista a běžec - který z těchto sportů je nejlepší, nejzdravější, nejnamáhavější, nejkrásnější, nej... nej... nej..., ale samozřejmě se nemožli dohodnout. Tak si vymysleli, že uspořádají závod v těchto třech odvětvích a vítěz bude ten nej...



Tratě vybrali úctyhodné: 2,4 míle plavání, 112 mil jízdy na kole a na závěr maratonský běh, vše v jednom kuse. Srozumitelněji pro nás: 3 800 m plavání, 180 km cyklistiky a 42 195 m běhu: Kdo vyhrál, a jestli triatlon vůbec vznikl sázkou v hospodě, to se už asi těžko dozvíme. Ale každopádně bylo na světě nové sportovní odvětví.

Zpočátku šlo o to, vůbec tyto tři discipliny během jednoho dne absolvovat. Nyní však nejlepší "železní muži", jak se této disciplině začalo říkat, závod absolvují pod 8 hodin a "železné ženy" o necelou půlhodinku pomaleji. Brzy se však začaly pořádat závody na "lidštějších" vzdálenostech: tzv. "Olympijský triatlon", přejmenovaný na "krátký triatlon", má délky 1 500 m plavání, 40 km cyklistiky a 10 km běhu, dorost pak má poloviční tratě.

V ČR má triatlon již dlouholetou tradici: vždyť první závod v Evropě se konal v roce 1980 právě u nás na Slapech. Že by se konal někde dříve, o tom nejsou žádné doklady. U vzniku závodu na Slapech stál náš bývalý olympijský vítěz, kanoista Boža Karlík. Závod se pořádá stále a letos měl již svůj 18. ročník. Triatlon se poprvé objeví na Olympijských hrách v roce 2000 v Austrálii.

V letošním roce uspořádala TJ Vodní stavby Praha v Hostivici dva závody Českého poháru žactva a dorostu: 18. května závod v duatlonu, což je triatlon ochuzený o plavání, skládá se z běhu, cyklistiky a na závěr opět běh. Druhý závod, tentokrát v triatlonu se konal 13. a 14. července. Plavalo se v Litovickém rybníku, cyklistická trať vedla od rybníka přes Chýni a Úhonice na Hájek, kde byla obrátka a po stejné cestě zpět k rybníku. Běh byl v příjemném prostředí lesa Bažantnice.

Obou závodů se zúčastnilo 217 startujících chlapců a děvčat z více než 40 oddílů z celé ČR. Povedlo se i počasí: při obou závodech svítalo sluníčko, byla to pohoda.

Mezi vítězi byli závodníci z triatlonových oddílů Pardubic, Jihlavy, Příbrami, Karlových Varů, Ústí nad Labem a Slávie Praha.

Závody byly dobře uspořádány a účastníci si odvezli hezké vzpomínky. Ti nejlepší z nich i poháry a hodnotné ceny za několik tisíc korun, většinou vybavení na kolo i běžeckou a plaveckou výstroj.

Luděk Kliment  
předseda Pražské komise triatlonu

## STRAKY NA HŘBITOVĚ

Na hostivickém hřbitově řadí straky! Nejsou to však straky z ptačí říše, jsou to straky lidské. Kradou nejen konve na zalévání, vždyť z původních 12 konví zakoupených v loňském roce již jich nyní zbývá jen 5. Ztrácejí se i hrábě a motyčky. Za nejhorší považuje pan Horák, správce hřbitova, krádeže svítilen, ozdobných předmětů a váz přímo z hrobů.

Jednu takovou "straku" již pan Horák přistihl. Jako varování pro onu paní i další jí podobné sdělujeme: Přistihne-li správce hřbitova kohokoli při takovém zavrženíhodném činu, zveřejníme jeho (její) jméno v našem časopise.

Pro zajištění větší bezpečnosti, klidu a pořádku bude v dalším období **hostivický hřbitov otevřen pouze v uvedenou dobu:**

květen - září: 8 - 18 hod.  
říjen - duben: 9 - 16 hod.

## NOVÁ TELEFONNÍ ČÍSLA

SELEKTA (dříve OSEVA - čistící 2098 0735  
stanice osiv - Litovice 2098 1744

## POZVÁNÍ NA KONCERT

Čtvrtek 6. listopadu 1997 v 19.00 hodin  
zámecká aula

Účinkují:

Jiří Fišer - 1. housle  
Vladimír Kučera - 2. housle  
Karel Doležal - viola  
Vladan Kočí - violoncello

### DOLEŽALOVO KVARTETO

Doležalovo kvarteto se díky své neúnavné a mimořádně úspěšné umělecké činnosti řadí do nejužší garnitury elitních ansámbľů české komorní interpretace. Od svého založení v roce 1972 violistou Karlem Doležalem získal soubor nesčetná ocenění na mezinárodních soutěžích a prestižních pódii a festivalech.

Doležalovo kvarteto absolvuje každoročně řadu zahraničních turné, jeho interpretační umění je vysoce ceněno v nejrůznějších zemích a mimořádně úspěšné bylo také jeho účinkování v zámoří.

V podání Doležalova kvarteta naši posluchači uslyší skladby z díla Zdeňka Fibicha, Bedřicha Smetany a Leoše Janáčka.

\*\*\*\*\*  
Předprodej vstupenek bude zahájen 27.10.1997  
v redakci Hostivického měsíčníku.

## POHÁDKOVÝ LES

V sobotu 13. září 1997 odpoledne se Bažantnice změnila na les plný pohádkových bytostí. Vedoucí a příznivci Pionýra připravili soutěže a převleky - a pak pozvaly Kajky všechny děti do Pohádkového lesa.

U klubovny myslivců vítal děti král s královnou, drak a princezna, kašpárek i čaroděj. Děti se učily kouzlit, osvobozovaly princeznu, krotily koně Zlatohříváka, malovaly obrázky a z kuše střílely na ptáka Ohniváka, který odnášel zlaté jablko. V lese došly děti k noře, kam unesly lišky Budulínka. Děti zahrály na bubínek, liška s malou lištičkou utekly a Budulínek byl zachráněn. Dále děti potkaly myslivce a Červenou Karkulku, ta si rozsypala košíček, který nesla k babičce, a proto jí měly pomoci vyhledat správné věci do košíčku. Ale to už se děti blížily k pecku a slyšely rozlobenou Káču, jak hubuje na čerta, že má v pecku nepořádek. A tak nešťastný čert prosil děti, aby mu srovnaly polínka u kotlíků. Pak děti došly ke krkavci s hospodynkou a pomohly jim snášet "vajíčka" do hnízda. Potom zaslechly pláč - to na paloučku plakaly smutné víly a jejich královna žádala děti, aby jim našly ztracené střešičky. Za odměnu si s nimi víly zatancovaly. Dál po břehu Kaly měli své království dva vodníci - děti jim lovily rybičky. Na trase už čekala Popelka, připravená na ples a děti jí pomáhaly přebrat hrášek a fazolky. A jako poslední potkaly v lese hodnou ježibabu s kočkou a netopýrem, a protože špatně viděla, měly jí děti určovat podle obrázků názvy pohádek.

Děti dostávaly od pohádkových postav razítka za splnění úkoly a nechyběly ani sladkosti a různé odměny, které věnovali: pí. Lenka Kubištová-kadeřnictví, p.Černý-cukrárna, prodejna Litovka, pí.Zdena Duchková-prodejna na sídlišti, Čs. spořitelna, přispěl i městský úřad - všem dárcům děkujeme.

Po 1,5 hod soutěží bylo připraveno loutkové divadlo s Kerконоšskou pohádkou, ale začalo hustě pršet, a tak jsme naši akci ukončili. Podle "vstupenek" se sešlo 138 dětí, ti menší s doprovodem dospělých.



# Z POLICEJNÍCH DENÍKŮ

## - REPUBLIKOVÉ POLICIE



uzamčené u stojanu před samoobsluhou F+F na Husově náměstí. Zloděj překonal číselný kódový zámek, kterým bylo kolo zamknuto ke stojanu. Hodnota kola AUTHOR Sector Shock je 28 500,- Kč.

*Vyšetřování případu vandalství, při kterém jakási parta dne 20.7. poškodila hned několik hostivických objektů na trase od samoobsluhy Na Pískách po prodejnu v ulici Železničářů, není dosud ukončeno. Není tudíž prokázáno, zda se tito výtečníci na svou výpravu posílili v sobínské hospodě (jak bylo uvedeno v minulém čísle HM), nebo kdekoli jinde. Pan hostivický se cítí být naším textem poškozen a tvrdí, že v jeho hospodě to nebylo. Nezbyvá nám v tuto chvíli než mu věřit, neboť pověst sobínské hospody jsme rozhodně nechtěli ohrozit. Šlo o vandalství - ne o hospodu.*

## SPOLEČENSKÁ KRONIKA

### GRATULACE

Přejeme všechno nejlepší naší mamince, babičce a prababičce,

**paní Haně Krásové,**  
která oslavila dne 7.10.1997 70. narozeniny a zároveň oslaví dne 25.10.1997 zlatou svatbu s naším tatínkem, dědečkem a pradědečkem, **panem Františkem Krásou.**  
Děkujeme jim oběma za to, co pro nás v životě udělali a přejeme jim ještě hodně šťastných a společných let mezi námi, hlavně hodně zdraví a spokojenosti.  
Za všechny děti, vnoučata a pravnoučata  
Jana Šimková

### NARODILI SE

### SŇATKY

### ÚMRTÍ

Anna Kuzdasová	1905	22.8.1997
Zdeňka Drahokoupilová	1924	21.9.1997

### VZPOMÍNKA

Dne 3. října 1997 uplynuly dva roky od úmrtí mého manžela a našeho tatínka a dědečka,

**pana Miroslava Fišera ze Břvů.**

Stále vzpomíná manželka a synové s rodinami.

Dne 11. října 1997 jsme vzpomněli 5. výročí úmrtí mé manželky a naší maminky,

**paní Jaroslavy Karpíškové.**

Zarmoucený manžel, syn a dcery s rodinami.

Dne 24. října 1997 vzpomene 8. výročí úmrtí mého manžela a našeho tatínka a dědečka,

**pana Miloslava Tomka z Jenečka.**

Manželka s rodinou.

27.7. **Nářadí za 61 640,- Kč** ukradli zloději z autodišny v Jenči. Do objektu se dostali nezajištěným oknem.

31.7. bylo **šetřením policistů nalezeno os. auto Mercedes-Benz 300D**, které bylo odcizeno v květnu majiteli z Hostivice. Auto bylo zaparkované před domem u karlovarské silnice. Nalezeno bylo bez SPZ a dokladů. Pátrání po pachateli trvá, auto bylo předáno majiteli.

10.8.-15.8. byly vyloupeny tři vozy zaparkované u břevského rybníka. Zloději si auta otevřeli buď vyháčkovaním dveří nebo rozbitím okna. Výše škody od 5 do 25 tisíc Kč se pak odvíjí od hodnoty věcí, které osádka vozu v autě zanechá. Řidiči bohužel v autech nechávají i doklady, které pak bývají zneužity k dalším trestným činům.

Ve dnech 16. - 18.8. se zloději vloupali do **rodinného domu v Litovické ulici**. Vylišťovali skleněnou výplň vchodových dveří a z domu ukradli různé nářadí, vybavení a el. přístroje cca za 100 000,- Kč.

21.8. bylo oznámeno **vloupání do kanceláře firmy PRAGOFOL s.r.o.** v Hostivici. Zloděj se nepozorovaně dostal do areálu firmy a ze střechy pak vnikl nezajištěným oknem do 1. patra administrativní budovy. U jedné z kancelářů si poradil s ochrannou mříží dveří a našel příruční pokladnu, ze které ukradl 31 000,- Kč na hotovosti.

24.8. došlo k dalšímu vloupání do zaparkovaného auta u břevského rybníka. Ze Š-Felicie zmizel radiopřehrávač Blaupunkt, el. vrtačka a stolní rádio Technics - škoda 20 400,-Kč.

25.8. bylo oznámeno vloupání do sklepní kóje bytu ve Školské ulici. Zloděj vypáčil visací zámek u dveří a ukradl **dámské horské jízdní kolo za 5 840,- Kč.**

25.8. **Náhlé úmrtí dítěte v bytě** v Dělnické ulici v Litovicích bylo v 9.40 hod oznámeno policii z linky 158. V bytě se nacházela 28letá žena se svým druhem a přítomen byl i jejich kamarád. Všichni uvedení mají pražská bydliště.

Kolem 8. hodiny mladá žena kojila svoji sotva měsíční dcerku a při kojení usnula. Když se po cca 30 minutách probudila, zjistila, že dítě nejeví známky života a přivolala lékařskou pomoc. Lékař z Rychlé záchranné služby Praha již jen konstatoval smrt.

29.8. došlo k poškození myslivecké chaty v Bažantnici. Během odpoledne předešlého dne neznámí pachatelé poškodili drátěné oplocení chaty, dvoje vstupní dveře, verandu a střechu. Mysliveckému sdružení vznikla škoda cca za 10 000,- Kč.

1.9. kolem 11.15 hod. zloděj ukradl **pánské jízdní kolo Favorit**, které měl jeho majitel zajištěné lankem s visacím zámekem po dobu než ošetřil hrob na litovicko-jenečském hřbitově.

2.9. bylo oznámeno poškození zemědělského stroje, který byl ponechán na poli v katastru Hostivice ve dnech 28.8. až 1.9. Pachatelé rozbili skla kabiny, poškodili palubní desku, vytrhali elektroinstalaci a poškodili osvětlení. Kromě toho ukradli 300 litrů motorové nafty. Firmě AGROSA a.s. Chýně způsobili škodu za 6 000,- Kč.

13.9. oznámil **vloupání majitel chatky v zahrádkářské kolonii "Palouky"**. Zloděj vylišťoval sklo okna chatky a sebral zahradnické nářadí a vybavení chatky cca za 15 000,- Kč.

17.9. došlo k **vloupání do os. automobilu Š-Felicia Combi** zaparkovaného od půlnoci před hotelem Chmelový keř. Z vozu kromě autorádia s přehrávačem zmizely 2 sady nádobí - novochrom. Škoda dosáhla částky 53 580,- Kč.

17.9. zmizelo **horské jízdní kolo**, které měla jeho majitelka mezi 17.10 a 17.30 hod.



## **BLANÍK, s.r.o plyn - voda - topení - kanalizace**

Žukovského 854, 161 00 Praha 6 , tel/fax: 02/301 73 92

IČO:62908642 DIČ:006-6208642

Bank.spoj.:KB 6 24405-061/0100

### **NABÍDKOVÝ LIST**

*Dovolte, abychom se Vám představili následující nabídkou montáží a služeb:*

<b><u>PLYN:</u></b>	plynovody NTL, STL - plynopřípojky - regulátory - dvojitě regulační řady, regulační stanice - domovní plynovody - tlakové zkoušky, kompletní revizní zprávy, vložkování komínů všeho druhu a revize, zásobníky 1,2 a 2,1 t pro uskladnění propanu, rozvody odběrního zařízení, kotelny, revize
<b><u>TOPENÍ:</u></b>	veškeré druhy topných těles, rozvody - železo, plast, všechny druhy kotelen bez omezení výkonu - plyn, LTO, pevná paliva, elektro, rekonstrukce kotelen na zemní plyn a propan, osazení stávajících kotlů plyn. hořáky, revizní zprávy
<b><u>VODA:</u></b>	vodovodní řady, vodopřípojky, opravy vodovodních řadů, vodoměrné šachty, domovní rozvody SV - TUV, plasty, měď a pozink, boilerové stanice
<b><u>KANALIZACE:</u></b>	ležatá, litina, kamenina, kanalizační šachty, štoly, spádiště, kanalizační přípojky, kanalizace svislá - domovní rozvody, litina, novodur, zkoušky nepropustnosti, revizní zprávy
<b><u>PROJEKTY:</u></b>	provedení veškeré projektové dokumentace včetně stavebního povolení a zajištění povolení k odběru plynu

Veškeré dodávky provádíme buď kompletně, tj. včetně elektro (silnoproud, slaboproud, revize), dodávka a montáž vzduchotechniky, měření a regulace, zemní práce, nebo jednotlivě.

**ZÁRUKA:** naše firma poskytuje na výše uvedené montáže záruku v délce 24 měsíců.

Dodávka technologií zahrnuje i zajištění a dopravu materiálu.

Záruční i pozáruční servis zajištěn.

**PŘÍJEM ZAKÁZEK:** Dlouhá 18, Praha 1, Po - Pá 8<sup>00</sup> - 16<sup>30</sup>

☎ 02 / 232 72 62, 248 109 80 linka 240

písemně: Žukovského 854, 161 00 Praha 6 tel/fax: 02 / 301 73 92

*Těšíme se na spolupráci s Vámi.*

*My se staráme o Vaše pohodlí.*





- Tesařské a pokrývačské práce
- Instalátorské práce
- Montáž sádkartonů
- Montáž okapových systémů LINDAB
- Montáž dřevěných podlah

**PETR SKÁLA**

Na Pískách 527, 253 01 Hostivice

☎ 02/2098 0217 , 0602 317 760

**FOTBALOVÝ KLUB HOSTIVICE**



u s p o ř á d á



v sobotu 18. října 1997 od 7.00 hodin

**SBĚR ŽELEZNÉHO ŠROTU**

Předměty určené ke sběru připravte včas před své domy.

**ČIŠTĚNÍ KOBERCŮ,**

ČALOUNĚNÉHO NÁBYTKU A ČALOUNĚNÍ  
INTERIÉRŮ AUT

**FRANTIŠEK BURDA**

Česká 844, 253 01 Hostivice, ☎ 02 / 2098 0541  
2098 1504

**OPRAVY EL.**

**PLOTÝNKOVÝCH SPORÁKŮ!**

YSELBACH ČR s.r.o.

- UNITSERVIS P. Psohlavec

Od 1. 10. 1997 provádíme opravy  
el. plotýnkových sporáků.

Své objednávky můžete zavolat  
na ☎ 02 / 2098 1799

P. Psohlavec Komenského 534 Hostivice

Zveme Vás do nově otevřené  
značkové prodejny

**DŽÍNOVÉHO ZBOŽÍ  
WILLIAM & DELVIN**

adresa: ČSL. Armády 85

otevřeno: Po -Pá: 9 - 17

So: 9 - 12

**Kvalitní výuka jazyků**

**ŠPANĚLŠTINA, ANGLIČTINA, NĚMČINA**

Příprava ke státní zkoušce a maturitě

adresa: Miroslav Císař

Na Pískách 527

Hostivice

☎ 2098 1214

**FIRMA RECYCLING A.S.**

**Družstevní 951/8, 253 01 Hostivice**

**tel./fax: 02/2098 1626, 0601 247833**

**Provádíme**

**výkup:** neželezných kovů - kabelů -  
elektromotorů

**odvoz:** po telefonické dohodě  
zajistíme odvoz (více jak 100 kg)

**otevřeno:** po - pá 7.00 - 15.00

*Hostivický měsíčník - časopis hostivických občanů. Vydává odbor kultury MěÚ Hostivice. Registrováno u OkÚ pod reg. číslem: 1809/79/012.*

*Adresa redakce: MěÚ Hostivice, Husovo nám. 13, 253 80 Hostivice, tel.: 02/2098 0661 linka 39, fax: 02/2098 2168*

*Redaktor: A. Křížková Redakční rada: ing. K. Šícha, J. Stejspal, E. Hrbková, ing. O. Frank Ilustrace: Vl. Stanislav.*

*Otištěné názory nemusejí být totožné se stanoviskem redakce. Za věcnou správnost textů odpovídají autoři článků. Redakce si vyhrazuje právo krácení rukopisů.*

*Uzávěrka vždy 20. dne předchozího měsíce.*

*Tiskne: EDITPRESS Rudná*

*Předáno do tisku 6.10.1997*

*Cena: 3.-Kč*