

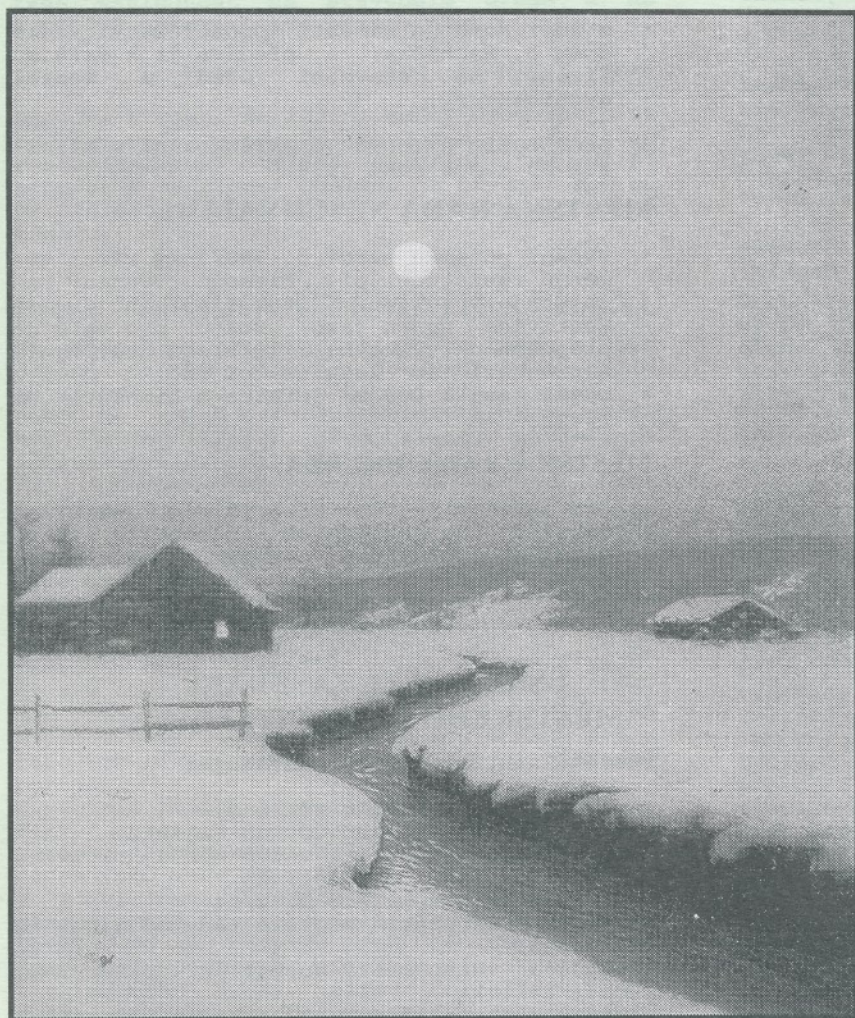


hostivický měsíčník

ROČNÍK 24

ČASOPIS HOSTIVICKÝCH OBČANŮ

PROSINEC 1997



UVNITŘ LISTU:

- ZPRÁVY Z RADNICE
- O jednání městské rady
- Co rozhodli zastupitelé
- **PROČ ZMĚNA ÚZEMNÍHO PLÁNU**
- Voda, plyn, kanalizace
- Hospodaření s odpady
- Letiště versus obce
- **JAK BUDOU JEZDIT AUTOBUSY**
- Kajky staví svépomocí
- Čas vánoční
- **Představujeme „INTER HOBBY“**
- Několik příspěvků na téma „LITOVICKÝ POTOK“
- Policejní deníky

*Příjemně prožítí vánočních svátků a hodně štěstí,
zdraví a spokojenosti v roce 1998 Vám všem
přeje redakce HM.*

ZPRÁVY Z RADNICE - Z JEDNÁNÍ MĚSTSKÉ RADY



MĚSTSKÁ RADA BERE NA VĚDOMÍ:

- * Dopis Aerosalonu 97, ve kterém je vyjádřeno poděkování za toleranci při narušení klidu v době konání mezinárodní výstavy civilní a vojenské techniky v září t.r.;
- * přípis firmy Zadák se žádostí o vybudování inženýrských sítí k areálu, kde sídlí čtyři podniky. Stejná žádost byla projednána již v roce 1995 a 1996 s výsledkem, že město nemá finanční prostředky. V letošním i příštím roce se tento stav nezlepší. Přípomínka žadatele, že firmy odvádí několik desítek milionů korun ročně na daních není případná, neboť velmi malá část je podle rozpočtových pravidel poukázána obci;
- * sdělení radního hl. města Prahy p. ing. Lubora Pavlíčka ve věci možného poskytnutí dotace na provozní ztráty linky PID č. 347 v roce 1998;
- * zápis ze společného jednání představenstva a dozorčí rady společnosti PRAK a.s., konaného dne 29.09.1997. Na tomto jednání byla schválena minimalizace nákladů společnosti;
- * informaci p. starosty týkající se jednání o odkoupení části páteřního plynovodu (Nouzov - Litovice) v ceně 2,2 mil. Kč Pražskou plynárenskou a.s. v roce 1998. Další jednání proběhne na úrovni obchodního ředitele 10.11.1997;
- * informaci o dalším zprůjezdění Sobína v důsledku výstavby kanalizace. Potíže, které nastanou zejména v hromadné autobusové dopravě, byly řešeny na jednání, které se uskutečnilo 4.11.1997; (Čtete na straně %%.
- * záměr přemístit matriku z obcí Jeneč a Dobrovíz na MěÚ Hostivice. Převod bude uskutečněn ke dni 5.1.1998;
- * výsledek jednání p. starosty s p. ing. Landou (OSS) ve věci opravy mostku v Komenského ulici (před poštou). Termín dokončení opravy byl dohodnut na duben 1998 s tím, že město se bude zčásti podílet na nákladech. Z tohoto důvodu bude nutné předpokládanou částku (bude vyčíslena v tomto roce) zahrnout do městského rozpočtu;
- * informaci p. starosty o neúspěšném získávání přísedících k Okresnímu soudu Praha-západ;
- * předložený statický posudek na budovu čp. 59 (pošta a městská knihovna) s tím, že materiál bude poskytnut ved. pošty k dalšímu opatření. Nutné úpravy mohou dosáhnout částky 1,5 mil. Kč. České poště v případě souhlasu s úpravami bude poskytnuto jedno patro.

MĚSTSKÁ RADA SCHVALUJE:

- * aby byla odstraněna buňka z prostoru skládky na Břvích, která je nefunkční a stává se útočištěm bezdomovců a kriminálních živlů; (odstraněna byla 14.11.1997)
- * pověřuje inspektora veřejného pořádku p. R. Kudu vydáváním výkopových povolení, které až dosud vydával stavební úřad;

- * smlouvu o zimní údržbě silnice III/0054 uzavřenou mezi městem a Správou a údržbou silnic Praha-západ. Ve smlouvě se město zavazuje udržovat úsek Komenského ulice v oblasti bezpečnostních prahů;
- * text žádosti pro Ministerstvo pro místní rozvoj ve věci udělení výjimky v souvislosti s poskytnutím státní podpory pro vybudování technické infrastruktury pro bytovou výstavbu v Hostivici;
- * zpracovat projekt na výstavbu účelové komunikace Čížkova v souvislosti se sponzorským darem p. ing. Štěpána;
- * nákup vyhřívacího tělesa pro Dům dětí do výše 3.000,- Kč;
- * přidělit byt v ulici Čsl. armády, čp. 126, po zemřelé paní M. Zetkové, jako služební byt Policii ČR, oddělení Hostivice. Podmínkou přidělení tohoto bytu je, že jeho uživatel bude vždy v činné službě pro MO PCR Hostivice;
- * přidělit služební byt ve zdravotním středisku pí. MUDr. Jarmile Tomkové. Smlouva bude vypracována tak, aby užívání bytu bylo vázáno na provozování gynekologické ordinace;
- * studii domu na náměstí (prostranství vedle domu p. Macháčka), a předává ji k dalšímu řízení na stavební úřad a komisi architektury;
- * prodloužit smlouvu o skládkování v hlínisti do konce roku 1998;

MĚSTSKÁ RADA NESCHVALUJE:

- * Vydání pozemku parc. č. 398/2 (v rámci výměnné restituce) pí. Kitsové. Uvedený pozemek je v územním plánu sídelního útvaru Hostivice veden jako prostor pro veřejně prospěšnou výstavbu (školská zařízení) a prochází jím kanalizační řad.
- * Odvoz asi 3.000 m³ ornice z hlínisti do firmy AREA.

MĚSTSKÁ RADA UKLÁDÁ:

- * projednat s firmou RISL, s.r.o. okamžitý zákaz vjezdu nákladních automobilů a stavebních mechanismů zámeckou branou na dvůr. Důvodem je zhoršování statické stability jižní části zámku. (Dopis odeslán dne 24.11.1997).

USNESENÍ ZE ZASEDÁNÍ MĚSTSKÉHO ZASTUPITELSTVA

Městské zastupitelstvo **schvaluje:**

- rozšíření programu o tři body:
 - a) bezúplatný převod ČOV do majetku města
 - b) schválení účasti a vstup města Hostivice do Sdružení obcí Želivka
 - c) dodatek k vyhlášce č. 2/94
- zprávu o činnosti městské rady od minulého zasedání
- účast a vstup města Hostivice do Sdružení obcí Želivka
- dodatek k vyhlášce č. 2/94 podle připomínek p. Kukačky
- bezúplatný převod čističky odpadních vod do majetku města Hostivice

Městské zastupitelstvo **požaduje:**

- zahájit znovu připomínkové řízení ke změně č. 2 Územního plánu Města Hostivice

Z JEDNÁNÍ ZASTUPITELSTVA

Dne 1.12.1997 se sešlo ke svému jednání Městské zastupitelstvo v Hostivici.

Jedním z bodů programu bylo projednání připomínek k územně-plánovací dokumentaci nazvané **Změna č.2 Územního plánu sídelního útvaru Hostovice.**

Než se zastupitelstvo dostalo k projednávání připomínek občanů a občanského sdružení Hostivít, začalo se diskutovat o tom, zda kvůli změně v této dokumentaci, která byla učiněna ve prospěch rozlohy veřejné zeleně v průběhu projednávání, není nutné tuto dokumentaci znovu zpřístupnit občanům k připomínkování.

Současně proběhla diskuse o tom, zda v územním plánu má být zobrazena pouze stávající realita města, a nebo, zda v něm má být zobrazeno očekávání a směr budoucího rozvoje města, t.j. zda město může v územním plánu deklarovat svůj zájem na dohodě s TJ Sokolem Hostovice ve věci způsobu využívání stadionu hostivickou školou (stejně jako u Sokolovny). V závěru jednání zastupitelé odhlasovali, že chtějí, aby proces projednávání dokumentace byl legislativně čistý a nezpochybnitelný.

Proto bylo oznámení o projednávání změny územního plánu Hostovice dne 2.12.1997 opět vyvěšeno na úřední desce městského úřadu a občané mohou do 2.1.1998 znovu do dokumentace nahlédnout na stavebním úřadě a do 3.2.1998 uplatnit své připomínky.

Ing. Vladimír Gabaš

Vhledem k tomu, že řešení změny územního plánu se výše uvedeným rozhodnutím městského zastupitelstva odkládá, a přibyl tak další prostor k vytríbení pohledu na předmět sporu, přinášíme další informace a názory k tomuto tématu.

PROČ ZMĚNA ÚZEMNÍHO PLÁNU

Na začátek je zapotřebí říci, že změna a nebo doplněk územně-plánovací dokumentace se pořízuje v okamžiku, kdy stavební úřad zjistí, že došlo ke změně územnětechnických, hospodářských a sociálních předpokladů, na jejichž základě byl územní plán schválen.

V případě **Změny č.2** hostivického územního plánu se jedná vlastně o několik změn, a proto budou popsány dále samostatně.

Změna A se týká lokality Palouky. Na Paloukách se před první řadou rodinných domů nachází komunikace (pozemek) široký 10 m, který je dnes místními občany částečně zemědělsky obděláván. Tento pozemek je v soukromém vlastnictví hostivického občana. Město má s tímto hostivickým občanem rozjednanu směnu této komunikace s tím, že město vydá náhradní pozemek.

Obyvatelé Palouk prostřednictvím ing.arch. B. Fanty uplatnili požadavek, aby část tohoto pozemku (komunikace) byl v územním plánu označen jako veřejná zezeň.

V souvislosti s jedním stanoviskem k projednávání změny územního plánu je třeba konstatovat, že na pozemku před těmito rodinnými domy byla povolena stavba administrativního a skladového areálu firmy Böllhoff s.r.o., a že projektová dokumentace stavby řeší i problematiku ozelenění areálu. 50% rozlohy pozemku je určeno na ozelenění a výsadbu stromů a keřů, takže na zezeň bylo v územním řízení a stavebním řízení pamatováno.

Změna B se dotýká lokality (pole) mazi ulicemi U školičky a Fibichova. V době projednávání konceptu územního plánu bylo městským úřadem v souladu s tímto konceptem vydáno budoucímu vlastníkovi (restituentovi) potvrzení, že tato plocha bude určena pro rodinné domy.

V čistopise územního plánu však projektant toto místo označil jako malý park. Předmětem této změny je uvedení územního plánu do souladu s potvrzením, které bylo vydáno v době projednávání konceptu územního plánu.

Změna C řeší problematiku zámecké zahrady, které se mylně říká mlékárenská. Tato zahrada o rozloze cca 1.3 ha měla v minulosti sloužit pro rozšíření mlékárny. V územním plánu je tato plocha označena jako plocha pro školské a zdravotní areály s tím, že se předpokládalo, že zde bude sportovní zázemí uvažované školy.

V dnešní době město zjistilo, že zahrada je ve vlastnictví státu (Pozemkového fondu ČR), který z ní začal vydávat pozemky restituentům. Město proto vstoupilo v jednání s Pozemkovým fondem ČR s cílem tomu zabránit tak, aby v budoucnu nemělo problémy v jednání s mnoha vlastníky. Výsledkem jednání bylo, že zámecká zahrada bude označena jako veřejná zezeň, Pozemkový fond ČR nebude z takovéto plochy vydávat pozemky restituentům a zámeckou zahradu převede do vlastnictví města. Územní plán přitom připouští do takovéto plochy umístit sportoviště, které bude sloužit škole.

Změna D řeší lokalitu pod zvláštní školou. V této změně jsou obsaženy dvě řešené věci.

V roce 1989 prodal Městský národní výbor v Hostivici pozemek v této lokalitě hostivickému občanu s tím, že v kupní smlouvě je výslovně uvedeno, že se jedná o pozemek pro stavbu rodinného domku, což po změnách na hostivické radnici po volbách v roce 1990 nikdo netušil. Takže se stalo, že tento pozemek je označen v územním plánu jako veřejná zezeň. V tomto případě se také jedná o uvedení územního plánu do souladu s právním dokumentem z dřívější doby.

Druhá věc obsahuje změnu části plochy označené pro veřejnou zezeň na plochu pro 3 - 4 rodinné domky tak, jak předpokládala studie, kterou si město nechalo zpracovat v roce 1993, a jejíž část se již v územním plánu nachází. Při této změně zůstává zachován pruh pozemku pro veřejnou zezeň široký 20 m (měřeno od horní břehové čáry potoka). Plocha pozemků pro biokoridor místního systému ekologické stability je oddělením ochrany přírody Referátu životního prostředí (RŽP) Okř Praha-západ chráněna v šíři 15 m na každou stranu od břehové čáry potoka.

Město se při této příležitosti smluvně dohodlo s vlastníky pozemků, že darují městu zbytky pozemků, které k případným stavebním parcelám přiléhají a na nich bude v budoucnu navrhovaný pruh veřejné zeleně.

Celková plocha určená pro zezeň se rozšiřuje. Redukci plochy zeleně v jedné lokalitě pro bydlení lze vnímat jako určitou negaci, v centrální části města by ovšem ve vazbě na areál školských zařízení mohla vzniknout dostatečně velká plocha hodnotné veřejné zeleně. Plocha pro průchod biokoridoru místního systému ekologické stability ve vazbě na Litovický potok zůstává zachována a není změnou dotčena.

Oddělení ochrany přírody RŽP Oř Praha-západ vyslovalo souhlas s navrhovanou změnou územního plánu.

Na závěr chci poznamenat, že navrhovaná změna územního plánu není nelegálním činem, je to naprosto přípustný a legální proces.

O tom, zda bude Změna č.2 schválena, rozhodne Městské zastupitelstvo v Hostivici na svém veřejném zasedání.

Ing. Vladimír Gabaš
vedoucí stavebního úřadu

Zdravotní středisko. Byla zprovozněna hala v 1. patře přístavby budovy a současně byly dokončeny stavební úpravy pro ordinaci gynekologie. Nyní probíhají stavební práce v podkroví s úpravou krovu.



foto Jindřich Lukášek

VODA - PLYN - KANALIZACE

Vodovod v ulicích Za Mlýnem, Cihlářské, Potoční a K Nádraží: Stavba byla převzata a kolaudační řízení je stanoveno na 11.12.1997.

Vodovod Praha - Kladno. Přejímací řízení dokončené stavby s výjimkou příjezdové komunikace bude 3.12.1997 a současně bylo požádáno o vydání kolaudačního rozhodnutí. Kolaudační řízení je stanoveno na 11.12.1997.

Kanalizace a vodovod v Jenečku. Byla dokončena stavba kanalizační stoky "C". V podstatě je dokončen hlavní kanalizační řad v ulicích Družstevní, Lidická, Bezručova a v části ulice Souběžné. V těchto dnech se dokončují veřejné části domovních přípojek. Byl podán návrh na vydání kolaudačního rozhodnutí a termín pro místní šetření byl vypsán na 11.12.1997.

V současné době připravujeme na prosinec 1997 předání plynovodu k provozování Pražské plynárenské a.s., a kolaudaci v ulicích Novotného 1. část, Družstevní, Lidická, Souběžné - část a Petra Bezruče.

Vodovod a plynovod Staré Litovice. Byla dokončena výstavba vodovodních řadů a současně proběhla i tlaková zkouška. V ulicích K Rybníku a U Sádek jsou hlavní řady plynovodu provedeny, ale stavba nemůže být dokončena, protože chybí ještě některé sloupky pro plynoměry. Je třeba, aby občané, kteří ještě stavbu sloupků pro hlavní uzávěry sloupků neprovedli nebo nedokončili, urychleně stavbu sloupků provedli.

STAVEBNÍ ÚŘAD INFORMUJE

KOLAUDACE

Dne 31. října 1997 proběhlo kolaudační řízení na stavbě Základnová stanice MOTOROLA digitální sítě GSM (příhradový stožár), která se nachází v prostoru pod Jenečkem. Při řízení byl předložen protokol o měření intenzity elektromagnetického pole.

Měřením bylo prokázáno, že elektromagnetické pole je v lokalitě Hostivice, kde je umístěn vysílač GSM, z hlediska přípustných hodnot stanovených ve vyhlášce č. 408/1990 Sb. zanedbatelné a že ve shodě s výpočtem je hustota zářivého toku vlny vyzařované anténami umístěnými na věži v Hostivici ve všech měřených místech téměř o dva řády nižší, než přípustná hodnota stanovená hygienickými předpisy pro trvalý čtyřicetihodinový denní pobyt obyvatelstva.

Současně byl předložen protokol o měření odchylky věže od svislice.

Bylo prokázáno, že ocelová věž vysílače je ve směru severním vykloněna 21 mm a ve směru západním je vykloněna 17 mm, takže věž splňuje podmínky normy ČSN 73 2611 - Úchylky rozměrů a tvarů ocelových konstrukcí, která povoluje odchylku 50 mm.

Ing. Vladimír Gabaš

ŽIVOTNÍ PROSTŘEDÍ

HOSPODAŘENÍ S ODPADY

NĚKOLIK SLOV K DODATKU VYHLÁŠKY O ODPADECH

V tomto roce byl schválen zákon č. 125/1997 Sb., o odpadech. Tato právní norma v mnoha případech předstihuje i podobný zákon platný v zemích Evropské unie. Pro ilustraci uvádím některé zásady odpadového hospodářství z tohoto zákona:

- 1) Sankce za nedodržení povinností uložených zákonem mohou dosáhnout výše 10 mil. Kč.
- 2) Od roku 2001 se nesmějí vyrábět ani dovážet obaly z PVC
- 3) Od 1. ledna 1998 se musí uvádět na výrobcích způsob využití nebo zneškodnění obalů a nespotřebovaných částí výrobků
- 4) od 31. prosince 2000 bude muset být veškerý obalový odpad využíván a recyklován
- 5) Platí povinnost každého (tedy i občana) nabídnout odpad k dalšímu využití

Vzhledem k tomu, že zákon nabývá účinnosti již 1. ledna 1998, je potřeba schválit dodatek k naší, již dříve schválené a platné vyhlášce č. 8/92, kterou se upravuje zacházení s tuhým komunálním odpadem na katastru města Hostivice.

Než dojde k vypracování vyhlášky zcela nové, musíme tímto dodatkem reagovat v souladu se zákonem. Nový zákon bude znamenat pro města a obce pořádný záber. Veškerá činnost bude řízena v duchu definice "odpadu", totiž, že odpad je věc, které se chce majitel zbavit, nebo též movitá věc, jejíž zneškodnění je nutné z hlediska péče o zdravé životní podmínky a ochranu životního prostředí.

*Jaromír Kratochvíl
tajemník MěÚ Hostivice*

DODATEK

K VYHLÁŠCE č. 8/92 ze dne 4.5.1992

- 1) Původcem odpadu je právnická nebo fyzická osoba s oprávněním k podnikání, při jejíž podnikatelské činnosti vzniká odpad. Pro komunální odpad vznikající na území obce, který má původ v činnosti fyzických osob, na něž se nevztahuje povinnost původce, se za původce odpadu považuje obec (zákon o odpadech 125/1997 Sb. § 2, odst.1).
- 2) Kontejnery obce jsou (podle bodu 1) určeny pouze pro fyzické osoby, v městě bydlící. Obdobně platí i pro místa, z nichž jsou jednotlivé suroviny nebo odpady odváženy podle zvláštního režimu - na oznámení obce

a na objednávku obce (např. KOMEKO a pod.). Fyzické osoby jsou povinny provést deformaci odkládaných surovin, především plastů, aby zaujímaly co nejmenší prostor.

- 3) Právnícké a fyzické osoby s oprávněním k podnikání mohou do kontejnerů obce a na místo, odkud se odváží suroviny podle zvláštního režimu, tyto odkládat pouze na základě písemné dohody s obcí a za úhradu.
- 4) Nebezpečný odpad vyříděný z TKO je ukládán fyzickými osobami, bydlicími v obci, do speciálních kontejnerů na místech k tomu určených (malé baterie do elektrospotřebičů, zbytky barev a rozpouštědel, zářivky, zbytky spotřební chemie a pod.).
- 5) Fyzické osoby jsou povinny ukládat doklady o likvidaci tříděného TKO po dobu tří let a tyto na vyzvání odpovědných orgánů obce při kontrole bezprostředně předložit. Nepředložení dokladů je důvodem k sankci.

LETIŠTĚ VERSUS OBCE

Zástupci obcí, kteří počátkem letošního roku založili "Sdružení obcí postižených provozem letiště Praha-Ruzyně", se sešli k rokování dne 13.11.1997 na hostivické radnici. Členy sdružení jsou obce Dobrovíz, Horoměřice, Hostivice, Hostouň, Jeneč, Chýně, Kněževes, Statenice, Středokluky, Tuchoměřice, Pavlov, Klecany a Únětice. Na členské schůzi "sdružení" byl přijat text stanoviska, které bude rozesláno mnoha institucím a orgánům.

SOUČASNÝ VLIV LETIŠTĚ NA POSTIŽENÉ OBCE

Provoz letiště představuje pro okolní obce trvalou, velmi nepřijemnou, zdraví poškozující zátěž, která spočívá v nadměrném hluku, ve spadu ze spalín leteckých motorů, v riziku z havarijního úniku, nebo nouzového vypuštění paliva, ve znehodnocení povrchových i spodních vod únikem a spláchnutím nebezpečných látek, nárůstem množství srážkových vod ze zpevněných ploch, v komplexní zátěži z obsluhy letiště pozemní dopravou a v riziku z letecké havárie. Nedodržováním letových koridorů postihuje některé vlivy větší část území, než je nezbytně nutné. Všechny výše uvedené negativní vlivy se rozvojem letiště zintenzivňují.

Nejsme přesvědčeni o správnosti zvolené rozvojové koncepce. Zejména ale nejsme ochotni přistoupit na argumentaci zanedbatelných vlivů na okolí, neboť jsme těmto vlivům po desítky let vystaveni.

Nemůžeme souhlasit s tím, že vláda v této záležitosti již neodvratně rozhodla a domníváme se, že takové rozhodnutí, pokud existuje, může v současném stádiu jednání být jen předběžným pokynem pro činnost pověřených úředníků a institucí letiště.

Protože zanedbatelnou roli by měly hrát právě souhlasy dotčených obcí, může jakékoliv rozhodnutí nabýt platnosti až po projednání s těmito účastníky řízení. Je ale nutné vzít v úvahu, že uvažovaný rozvoj letiště není v souladu s územními plány některých sousedících obcí.

Neochota posoudit celkový vliv letiště na životní prostředí a systematická snaha dosahovat postupně dílčí souhlasy a rozhodnutí nám potvrzuje odhodlání pověřených a zájmových institucí prosadit rozvoj za každou cenu, bez ohledu na stanoviska, zájmy a ohrožení obcí i občanů.

Požadujeme, aby před projednáváním dalších rozvojových záměrů letiště bylo urychleně zpracováno a projednáno hodnocení všech stávajících vlivů letiště na životní prostředí,

aby byl zpracován a projednán generel letiště a hodnocení vlivu na životní prostředí pro maximální uvažovaný rozvoj. Teprve na základě těchto dokumentů je možné o rozvojové koncepci odpovědně jednat.

PRO BEZKONFLIKTNÍ SOUŽITÍ LETIŠTĚ SE SVÝM OKOLÍM JE POTŘEBNĚ UČINIT TATO OPATŘENÍ:

První skupina opatření obsahuje provozní a režimové zásahy, spočívající v úpravě časů, kontrole parametrů a tras. Toto je velmi stručně a velmi laicky vyjádřeno. Veškerá opatření z této skupiny jsou v kompetenci letiště, které by mělo mít zájem i povinnost je na vlastní náklady realizovat a uplatňovat. Obce by měly mít zajištěn přiměřený přístup k údajům, které souvisí s realizací těchto opatření z důvodu ověření jejich dodržování. Tento proces byl poměrně nadějně nastartován a zdá se být nejméně problematický. Je ale nutné monitorovat skutečné postižení obcí, nikoli extrapolovat z údajů naměřených v jiném prostoru.

Další opatření tvoří požadované kompenzace občanům za běžnou zátěž z leteckého provozu poskytovanou průběžně podle míry této zátěže. Byla by vyjádřena finanční částkou na základě racionálně a objektivně stanovených kritérií. Upozorňujeme, že řešení tohoto problému nespatřujeme v kompenzaci za překračování stávajících hygienických a podobných limitů, neboť žádný z nich nebyl stanoven s ohledem na kombinovanou zátěž z leteckého provozu.

Přijatelným, ale nedostatečným opatřením je uvažovaný příspěvek na protihlukové zasklení budov. Nedostatečným proto, že bez současné instalované klimatizace řeší hlukový problém jen v chladných měsících. Vhodné je toto opatření pro veřejné budovy jako jsou školy, úřady, zdravotnická a kulturní zařízení.

Nezbytným opatřením je dofinancování základní infrastruktury v postižených obcích. Oblast okolo Prahy, ve které se letiště nachází, patří v tomto směru k nejvíce zanedbaným a opomíjeným územím.

Leteckým provozem atakované katastry obcí, ohrožené dalším rozvojem letiště, odrazují majetné obyvatele i investory. Hodnoty nemovitostí se tím samozřejmě značně snižují.

Dofinancování na elementární civilizační úrovni se tím odsouvá do vzdálené budoucnosti. Proto požadujeme, aby investice do infrastruktury obcí byly zapracovány do nákladů na případný rozvoj letiště.

Obce by tím dostaly pozitivní signál, že některé neodstranitelné vlivy chce stát kompenzovat jiným zlepšením životních podmínek, což může mimo jiné i zvýšit hodnotu nemovitého majetku. Byl by to jistě i praktický důkaz o tom, že se stát nepřipravuje v budoucnosti likvidovat sídla na jejich veřejné investice přispívá.

Trvalé odškodnění obcí by mohlo být realizováno například majetkovým podílem ve formě prioritních akcií. Tím by měla obec zajištěn trvalý příjem z leteckého provozu.

Samozřejmou podmínkou provozu i případného rozvoje letiště by mělo být urychlení realizace dopravních staveb nadregionálního významu, kterým je expresní silniční okruh, dálnice D 3 a rychlodráha Praha - Kladno. Tyto stavby mohou významně snížit zátěž z dopravní obsluhy letiště.

**Vyměním 3+1 v Praze - Petrovicích
+ doplatek za rodinný domek v Hostivici.
☎ 02/786 98 93 (od 18⁰⁰hod.)**

MHD - ČERVENÉ AUTOBUSY

SDĚLENÍ ORGANIZACE MHD -- ROPID

Na jednání dne 4.11.1997 byl stanoven další postup prací na výstavbě kanalizace v Sobíně a z toho vyplývající řešení dopravní obslužnosti autobusy MHD, které bylo rozvrženo do následujících 3. etap:



1. etapa - současný stav:

Uzávěrka skončí před vánočními svátky.

Zimní přestávka - od Vánoc do konce února 1998:

Všechny linky podle původního jízdního řádu přes Sobín, Zličín.

2. etapa - od 1. března do 30. května 1998

uzávěrka Sobín - Břeve

Linky 306 a 357 - normálně

Linka 358 - konečná Břevská za Bažantnicí.

Pro spojení Chýně - Hostivice - Jeneč alespoň 2 linky 357 B - přes Litovice do Chýně a zpět.

3. etapa - od 1. června do 30. srpna 1998

uzávěrka Sobín - Hostivická

Linka 306 - Jeneč - Jeneček - Sportovců - Litovice - Chrástany - Zličín

Linka 357 - Hostivice Husovo nám. - Litovice (Chýně) - Chrástany - Zličín

Linka 358 - normálně

UPOZORNĚNÍ:

Sleva, opravňující k nákupu zvýhodněného jízdního dokladu pro starobní či plně invalidní důchodce, se našich občanů netýká.

Dle informace organizace ROPID platí pouze pro občany s trvalým bydlištěm na území h.m. Prahy.

PROVOZ AUTOBUSU č. 347

Vážení spoluobčané,

od 1.9.1997 jsme společně s organizací ROPID uvedli do provozu novou autobusovou linku Pražské integrované dopravy číslo 347, Bílá Hora - Hostivice.

Linka byla koncipována tak, aby pro Vás bylo zajištěno spojení nejen do oblasti Prahy 6, ale i do centra města. Ukončení linky v zastávce Bílá Hora se může zdát relativně nezájímavé, nicméně při hlubším pohledu z něho vyplývá několik zajímavých možností. Například přestup na tramvajovou linku č. 22, která

je v provozu v pracovní dny v době od 6 do 18 hodin v intervalu 6 minut a jízdní doba do centra města je velmi krátká (do zastávky Malostranská 19 - 21 minut, Národní třída 27 - 32 minut), dále přestup na tramvajovou linku č. 8, která nabízí rychlé spojení do oblasti Hradčanské, Vltavské a Libně. Další, a možná ještě zajímavější přestup se nabízí v zastávce Jiviny na autobusovou linku č. 108, která nabízí ve špičkách pracovních dnů od každého spoje autobusové linky č. 347 přestup směr letiště Ruzyně do 10 minut. V neposlední řadě je jistě zajímavé, že poslední spoj linky č.347 směr Hostivice vyčkává přestupu cestujících z posledního spoje tramvaje č. 22 s odjezdem např. ze zastávky Národní třída ve 23.59 hod.

Závěrem bych Vás chtěl upozornit, že na základě našeho požadavku realizuje ROPID od 25.11.1998 posun spojů linky č. 347 v ranní špičce z Hostivice o cca 10 minut, tak, aby byly dodrženy výše uvedené přestupní vazby a aby časové polohy spojů lépe vyhovovaly zejména studentům, kteří dojíždějí do Prahy.

Při nízké obsazenosti je nutno, aby město dovalo ztráty provozovatele vysokou částkou (105 000,-Kč měsíčně). Nedojde-li ke zlepšení ve využívání autobusu č. 347, museli bychom linku rušit. Žádám Vás, abyste namísto linek modrých autobusů více používali linku č. 347, neboť jen tak bude moci být dále provozována.

MVDr. František Chalupa
starosta města

STAVÍME SVĚPOMOCÍ

PODĚKOVÁNÍ A NOVOROČNÍ PŘÁNÍ

Na začátku byla potřeba prostoru, kde se budou děti v klubovně přezouvat a odkládat kabáty. Město vyšlo vstříc, dalo vypracovat projekt a vydalo stavební povolení. Pak však škrtly ve financích škrtly i naše naděje.

Potom přišel nápad - bláznivý, ale plný optimismu: snad rodiče, především však tatínkové budou ochotni přiložit ruce k dílu. Také jsme s důvěrou očekávali, že nám hostivické firmy i soukromí podnikatelé přispějí a pochopí tak naši snahu o zlepšení prostředí dětem, které tráví v klubovně část svého volného času.

A tak jsme se letos v září pustili do přístavby sami.

A nebyli jsme zklamáni. Začínali jsme prázdným koutem u klubovny a dnes už v tomto koutě stojí vysněná předsíňka. Část prací dokončíme na jaře příštího roku, ale to nejdůležitější - zprovoznění předsíňky se skví novotou. Tatínkové pomohli, ale bez finančního a materiálového přispění bychom to nezvládli. Velké díky patří p. ing. Volkovi - Výstavba, firmě RISL, p. Burešovi - WAP, p.ing. Zadákoví, firmám STS, PTV, PREX, MIFER, p. Stádníkovi - TRANSMOBIL, vinárně COTTON CLUB, hotelu Chmelový keř, p. Hanzalíkovi, p.ing. Čermákovi, p. Kostřížovi - Stavremo, a přispěla i naše organizace Pionýr. Svou práci zdarma pomohli p. Skála - pokrývač, Z. Kuna - klempíř, zedníci p. Jos. Fišer a p. Horák a obkladač p. Svoboda z Chýně.

Všem těmto firmám a soukromníkům upřímně děkujeme a přejeme do roku 1998 vše nejlepší, hodně štěstí a pracovních úspěchů.

Za Kajky - oddíl mladých ochránců přírody

POLY - Pasáková

ČAS VÁNOČNÍ



Tichá noc

Tichá noc, přesvatá noc.
V spánku svém dýchá zem,
půlnoc odbila, město šlo spát,
zdřímlí dávno i pastýři stád:
jen Boží láska, ta bdí.

Tichá noc, přesvatá noc,
stín a mráz vůkol nás,
v hloubi srdce Gloria hřmí,
dík, že hříšník se s důvěrou smí
u svaté rodiny hrát.

Tichá noc, přesvatá noc,
náhle v ní jásot zní,
vstávej, lidé můj, tmu z očí střes,
v městě Betlémě Bůh zrozen dnes,
z lásky se člověkem stal.



PŮLNOČNÍ

Asi každému se ihned vybaví při slově půlnoční vánoční pohoda, ticho noci a jen praskající snůh pod nohama, potom ta zvláštní atmosféra v kostele, když o půlnoci začne mše svatá, zvuk varhan a zpěv vánočních písní - koled.

Někdo z nás je více poetický, tak může ve fantazii dokreslovat mnoho dalších podrobností, někdo jiný je spíše oslovoven exaktně vědou, tak může uvažovat třeba nad příčinou, která dokáže z lidí udělat bytosti zaposlouchané do krásy a osoby hledající a rozdávající radost, klid a pohodu. Ať už patříme k té či oné skupině nebo ještě k nějaké jiné, chtěl bych Vás pozvat ke krátkému zamyšlení, nad zvláštním paradoxem, který v sobě půlnoční skrývá.

Viděno totiž pouze povrchně se jedná o "akci", která má chabou naději na úspěch: je to v noci (dokonce pozdě v noci), do kostela se musí jít pěšky, protože jsme při večerní většinou cosi popíjeli, v kostele pak je "narváno" lidmi (až se jeden diví, koho tam náhodou zahlédne...), a pak vůbec ono opuštění teploty domova a vydání se do strašné zimy, která je v kostele někdy ještě znásobena, obřad pak trvá dosti dlouho (a já bych řekl, že je zbabělec, kdo uteče před koncem).

Když jsem za svého pobytu v Itálii popisoval naši českou krásu vánoč, tak se mě jeden kolega zeptal: "A to tam vůbec někdo chodí?" Odpověď byla pro něj více než překvapivá: "Nejenom někdo, ale mnozí. Dokonce někteří jdou do kostela právě pouze na "půlnoční" On však neváhal s další otázkou: "A proč?" Zde jsem se zarazil. Co byste odpověděli Vy? - sámi za sebe nebo Vaši rodinu, Vaše přátele a spolužáky.

Já jsem v odpověď začal cosi koktat, a ta otázka mně ještě dlouho zněla v uších: Proč se chodí na "půlnoční", když je to tak nepohodlné. Asi bych si dovolil tvrdit, že to není pouze starý zvyk. Vždyť tolik starých a dobrých zvyků se vytratilo jako pára nad hrncem. Navíc není žádným tajemstvím, že tento zvyk se doba minulá snažila všemožně zničit, a stejně se jí to nepovedlo. Jedná se asi o něco více, než pouhou tradici nebo lidskou setrvačností.

Tu odpověď neznám ani nyní, ale přesto mám jakýsi pocit, že odpověď je vlastně jasná. O půlnoční je možno vnímat něco, co se nevejde do slov, co nelze vyjádřit přesnou definicí, ale co je možno přijmout pouze prožitkem: zvláštní komunikace poselství. Navíc jen jednou za rok, a to ještě ne zcela jistě. Ne každý zaslechne ono tajemné poselství. Snad je "naladěn" na špatnou frekvenci, snad vlastní zloba postavila nepřekonatelnou překážku a nebo v našem jednání je veliká propast v konání dobra. Ale ti, co zachytí - byť jen trošičku - odchází svátečně a svátečnost přináší v sobě do svých domovů. Možná víc než svátečně, někdo i královsky: vždyť v Betlémě se nám narodil Král, který mě zná - a já jsem byl u toho!

Komu se podaří na půlnoční tato zvláštní komunikace, není třeba již nic nového přát, spíše gratulovat, a komu ne: pak dodávám - zkuste to napřesrok, poznáte lépe pravou cenu tohoto tajemství, když bude muset dlouho čekat a těšit se. Zeptejte se dětí, jak čekají na dárky.

Vojtěch Eliáš
katolický kněz v Hostivici

POZVÁNÍ DO ŠKOLY



VÁŽENÍ OBČANÉ,
zveme vás na ŠKOLNÍ SLAVNOST - VÁNOČNÍ BAZAR.
Koná se ve čtvrtek 11. prosince 1997 v obou školních budovách od 16.00 do 20.00 hodin.
V jeho průběhu můžete shlédnout vystoupení tříd, zakoupit vánoční zboží, využít nabídky občerstvení a strávit ve vánoční atmosféře spolu s učiteli a žáky jeden adventní večer.

Vít Šolle
ředitel školy



FIRMA ARNIKA
NABÍZÍ
VÁNOČNÍ
STROMKY!!!

VÁNOČNÍ STROMKY

SMRKY, BOROVICE A JEDLE

od 8. prosince

PRODEJ DENNĚ OD 9 DO 16 HODIN
AŽ DO 21.12. 1997 - ZLATÉ NEDĚLE!
HUSOVO NÁMĚSTÍ - ZA VIDEOPŮJČOVNOU!

INTER HOBBY

BYTOVÉ A STAVEBNÍ DOPLŇKY

Sídlo: Čsl. armády 123, Hostivice
Telefon: 2098 1808

V domě U JUSTŮ najdeme kromě prodejny textilního zboží FLAMINGO, o které jsme psali v minulém čísle HM, další novou prodejnu s názvem INTER HOBBY. Vchod je z Jiráskovy ulice a vývěsní štít je dostatečně atraktivní, ale neříká zcela jednoznačně, co nám nový obchod nabízí a co se v jeho útrobách skrývá. Snad něco pro domácí kutily? Nebo pro různé druhy zálib a koníčků? V podtitulu názvu prodejny je slovní spojení "Realizace Vašich snů". Dost důvodů, aby bylo třeba věci přijít na kloub. Přicházím tedy do prodejny a na mé otázky odpovídá pan Mario Kubec.

Kdo nebo co Vás přivedlo na nápad zavést obchod právě s tím sortimentem, který zde představujete svým zákazníkům a které se převážně týká vylepšování či obměňování různých součástí interiéru bytu a domu. Všude kolem, v regálech a vitrinách jsou vystaveny předměty, povětšinou umožňující zkrášlení našich domovů.

"To je docela prosté. Tato prodejna vznikla z mého vlastního neuskutečněného snu. Protože náš byt mi takováto vylepšování ani jiné změny neumožňuje, rozhodl jsem se, že se pokusím tuto možnost nabídnout jiným. Proto máme v podtitulu naší firmy slogan "Realizace Vašich snů". Právě o to se v tomto obchodě snažím. Znamená to však nejen nabídnout dostatečný výběr konkrétních bytových doplňků a součástí, ale i jejich následnou instalaci. Tak, aby náš zákazník si s tím, co si u nás koupí, nepřidělal další starosti. Vybere-li si u nás třeba látku na závěsy, nebo záclony, nabídneme mu i ušití závěsů, nařazení záclon, případně instalaci garnýže včetně zavěšení záclon. U veškerého zboží, se kterým je třeba dále pracovat, nabízíme právě tu potřebnou práci. Ne každý si dovede všechno udělat sám a ne každý má na to dostatek volného času.

Proto přicházíme i s touto nabídkou. Koupíte-li si u nás tapety, zařídíme Vám i vytapetování, koupíte-li si koberec, sjednáme jeho položení."

Podle množství různých vzorků a katalogů lákajících k prolistování usuzuji, že prodej se uskutečňuje s jejich pomocí.

"Ano je to tak. Katalogový prodej umožňuje na malé ploše nabízet velké množství zboží a hlavně dosáhnout jeho velké rozmanitosti. Znamená to též, potřebuje-li zákazník např. určitou barvu a strukturu koberce, najde si ho podle vzorku v katalogu a v dalším katalogu si k němu vybere třeba vhodný odstín závěsu nebo barvu potahu na taburet. Těch variant je u každého výrobku mnoho a tudíž je naše nabídka bohatá.

Nezanedbatelnou předností katalogového prodeje je pak skutečnost, že díky tomu, že zboží nenakupují tzv. na sklad, mohou si dovolit mnohem přijatelnější ceny."

Jak dlouho trvá, než se vybrané zboží dostane k zákazníkovi?

"Záleží to na druhu a množství zboží. Některé věci jsou k dispozici hned následný den, u některých se tato doba pohybuje zpravidla od dvou dnů po týden."

Jak široký je sortiment Vašeho obchodu, co všechno si u Vás lze koupit?

"Začnu-li svůj výčet zboží od objemnějšího a nákladnějšího sortimentu, pak jsou to plovoucí podlahy, korkové a linoleové podlahy, dřevěná schodiště a okna, plastová okna, dveře a verandy, ale i sauny do interiéru nebo venkovní, různé betonové sloupy, balustrády, fontány, zahradní nábytek, sochy, květinové nádoby a truhlíky, světla, podstavce, fasádní prvky, vnitřní a venkovní parapety, obkladové desky, rustikální trámy, ozdobné lišty a rúžice, shrnovací dveře, vestavěné skříně a přesuvné stěny, obrazy a rámy, tapety, koberec, závěsy, záclony, garnýže, ale i koupelnové doplňky, froté ručníky a osušky, kuchyňský textil z přírodních materiálů až po broušené sklo a keramiku."

Jaké provenience je Vaše zboží, u kterých výrobců nakupujete?

"Nabízené výrobky a předměty jsou z jedné poloviny od tuzemských a z druhé poloviny od

zahraničních výrobců. Od českých výrobců tu najdete např. vestavitelné skříně, plastová i dřevěná okna, velkou škálu zahradního nábytku a doplňků včetně zahradních fontán ap. Závěsové látky a záclony jsou z Anglie, obrazy a jejich rámování je italský styl, krásné dlaždice a obklady jsou ze Španělska, nástěnné ozdobné lišty a růžice do interiérů pocházejí z USA atd."

Které služby nabízíte svým zákazníkům?

"Je to ku příkladu už zmíněné šití a řasení záclon a závěsů, ale i třeba instalace posuvné stěny, zhotovení dřevěného schodiště přesně podle dispozic domu, vyměření a osazení plastových oken a dveří, montáž balustrád ap. Drobnou, ale často žádanou službou je například rámování a paspartování obrazů. Z bohaté škály rámečků, různých tvarů, šíří a barev si zákazník zvolí ten nejvhodnější a do týdne je práce hotova. Přeje-li si zákazník zřídít do svého domu či na zahradu saunu, zařídíme a dodáme všechno potřebné. Máte-li potíže s pronikající vlhkostí ve zdech domů, nabízáme řešení tohoto problému systémem Baumann. Německá firma stejného jména nám dodává desky, které mají po celé délce z obou stran podélné ohyby, jimiž se desky spojují k sobě. Tato metoda nenarušuje statiku objektu a nerezové desky jsou pneumaticky zaráženy do zdiva bez tzv. podřezávání."

Domnívám se, že nyní již naši čtenáři budou vědět, co se za výlohami obchodu INTER HOBBY ukrývá. Mimo spousty zajímavých a hezkých život zpříjemňujících věcí, které tu naleznou, může být pro některé ze zákazníků užitečné a důležité, že se zbožím zde nabízíte i potřebné řemeslné práce.

Přeji Vám, aby Vaše snažení dosáhlo nejen k uskutečnění snů Vašich zákazníků, ale i k uskutečnění snů Vašich.

A. Křižková

ZA NAŠIMI SENIORY

Dne 25. listopadu 1997 navštívily pracovnice sociálního odboru MěÚ Hostivice naše spoluobčany, kteří tráví podzim svého života v domovech důchodců.

O tom, že všichni z navštívených měli nejen radost z přivezených dáreků, ale hlavně byli potěšeni tím, že na ně městský úřad, tedy jejich Hostivice, nezapomíná. Rádi si o všem, co je u nás nového, popovídají a těší je např. i to, že jim redakce Hostivického měsíčníku pravidelně posílá každé vydání našeho časopisu.

Z jejich zájmu o vše dění v Hostivici, opět vyplývá, jak by bylo potřebné a důležité, kdybychom domov důchodců měli zde u nás. Bohužel se tento připravený záměr odkládá, snad na lepší časy. Útěchou může být jen to, že Rudná, která byla se svým požadavkem úspěšnější, bude moci svůj záměr, postavit dům důchodců, uskutečnit dříve, než my. Pro naše občany by to bylo přece jen blíž, než Jílové, Mníšek pod Brdy, Černošice či Hostěradice.

A. K.

Z PERA KRONIKÁŘE

SNY A SKUTEČNOSTI



Vyrůstal jsem na dohled od údolí Litovického potoka, vídám jej denně v každou roční dobu, po celý rok. Zastihl jsem to údolí ještě i ve stavu, jak tu bylo po staletí. Potok se vinul svými meandry, lukami s trávou téměř tyrkysovou, zavlažovanou všudypřítomnou vodou. Voda se v desítkách stružek stahovala do potoka podél dílů luk. Výše položená místa se obdělávala. Začínal tu pan Krejčík, než postavil vedle dnešního stadionu. To pak jeho zahrada končila dole u polní cesty, kde začínala luka. I tam bylo políčko se zelím. Za ním dílek luk měl v nájmu můj otec. Denně jsem tam musel vyvádět naši kozu, příšerné zvíře, pravý mistr, jak prozradit zanedbávání mojí pastevecké povinnosti. Bodejť by ne, bylo tu tolik zajímavého. Výpravy do panské zahrady a hlavně do tajemné flusárny. Teprve o hodně později jsem se dověděl, že to původně byl mlýn u Chrzovského dvora. Pod hrází šplhání po starých olších, zbytku lužního lesa.

Skákalo se přes potok, trhaly se kytice ze zlatého koberce blatouchů - tedy pro nás "mastných knedlíků". Lovení raků a žab, jejichž koncerty v duchu slyším za horkých letních nocí. Pokradmé pokukování při loveckých výpravách pana Hašpla. (Kibice při lovu ondatter on neměl rád). Udržoval populaci pižmavek v přijatelném počtu. Vyzbrojen "špringlí", což byl asi metr dlouhý kus silnějšího drátu s trojúhelníkovou rukovětí, uzavřel jí nouzový východ ondattery a pak u hlavního vchodu... Slavná B.B. by z toho radost neměla, ale ona nemusela žít řádku hladových krků, zvláště když studnařství, Hašplovo řemeslo, zkomíralo při omezení stavebního ruchu v krizi. Kožešina pižmovky byla znamenitá - táta měl z ní límec. Ještě se u nás někde povaluje ze sentimentality. Po šedesáti letech nepouští chlupy. Dodnes vidím na severním břehu Tůmovy krásy jak ze švýcarského kalendáře. Hladké a vybarvené jak kaštiny. Od Jiřího do zámrazu se tu pasly.

Před jarem a na podzim se louky zaplavovaly. Někdy i po příchodu mrazů zůstaly pod vodou. To jsme pak bruslili na dlouhé trase (kdepak na Litovčáku - to by nás pan Malík hnali!). Představuji si, jak tu chodil pan ing. Bartošek, otec myšlenky Stromečků, s panem architektem Kumpánem. Plánovali tady pokračování Stromečků - měl tu být začátek zeleného pásu hlavního města Prahy, končil u strahovských lomů, tam, kde je nyní sletový stadion. Slyším v duchu salvy lovců z posedů u rybníka. To pak kachny, kterým se broky diplomatických nimrodů vyhnuły, zapadávaly do rákosí v údolí. Slyším i jinou střelbu, lovnou zvěří tu ale byly německé Švalbiny, které prchaly před spojeneckými stíhačkami. Válka byla na odtroubení, když tu 16. dubna 1945 v 13,52 hod. prosvístěl v nepatrné výšce Mustang P 51 D podplukovníka Sidneye "Sida" Woodse ze čtvrté skupiny stíhačů 8. americké letecké armády. "Koupil" ji od flaku. Hořké by bylo na konci války umírat. Sid Woods přežil. Zdalipak ještě žil pan architekt Kumpán? Žil-li, stejně se asi nedověděl, že jeden z jím navržených topolů na hrázi Litovického rybníka letce svou náručí zachránil neškrábnutého? Jestli pak pan Woods věděl, že Hostivice jsou jeho druhé rodiště?

Brzy pak bylo po hrůzných šesti letech války. Bláhově jsme se domnívali, že budování rybníční soustavy bude pokračovat, že se začne s vysazováním Zeleného pásu. Místo toho dostala Správa Pražského hradu výhost. Bránila se celou první republiku proti fašistům i půlfašistům a ubránila se. Proti komunistům obrany nebylo. Pro celostátní organizace byly rybníky i jejich okolí přítěží. Místní hajný chtěl z lesního parku mít produkční les. Jednotící myšlenka celého území byla tatam. Začala se prosazovat krátkozraká řešení s nebezpečnými konci. "Hospodáři" z JZD doháněli ztráty ze zemědělské činnosti organizováním nejpodivnějších podniků. Vedle výroby ptačích klecí a korbělů to byly skládky výkopového materiálu z pražských tunelů. Na pšeničné pole se navezla vrstva podezřelé zeminy. Říkalo se tomu rekultivace a kasírovaly se velké peníze. Tak i v údolí Litovického potoka a na poli nad ním.

Takže sny nahradila tvrdá realita. Tvrdá - doslova. V údolí se vyskytuje málem více betonové suti, než zeminy. Kanalizační potrubí se položilo na povrch. Stačilo posunout vysokou mez, místo toho se zavezlo údolí až k potoku - se severní navážkou to sevřelo potok do hluboké rýhy. Potok byl ale před tím napřímen, aby se lépe naváželo. To v době, kdy se už brojilo proti zarovnávání meandrů, kdy se znovu objevila důležitost luk, kdy ČSSR přistoupila s velkým halasem k Ramsarské dohodě o ochraně mokřadů. Zajímavé bude, zda je to konec. Hluboké erozní rýhy na severním náspu lecos naznačují. Že by opakování Jelínkovy cesty? Na druhé straně se může stát, že podmáčený spodek neunes obrovité mostní panely. Potopí-li se jedním koncem, může druhý vyplout na povrch jak při zkáze Titaniku. Stačí, že sběrné potrubí po spádnicí od ulice 5. května má revizní šachty jak termití hnízda vysoko nad terénem. A to tu má jít ulice, propojující nové Litovice se zástavbou na Tůmově poli a celou částí od školy až k Pískům. Úspora ze včerejška se zítra pěkně prodraží. To byl konec snů. Léta jsem dole nebyl. Děsil jsem se nové tváře míst mého dětství. Teď to byla pustina, zarostlá třímetrovým rumištním plevellem, "oživená" jen občasnými hromadami stavební suti s vyčnívajícimi dráty výztuže, zpestřená divokými skládkami nejrůznějšího sortimentu.

Ach Čechy krásné, Čechy mé! Pak přišel Listopad. Potlačené sny dostaly výhled na uskutečnění, už volební program Občanského fóra ob-sáhle jednal o zřízení městského parku v údolí Litovického potoka. Snahy vyústily ve vyp-racování studie revitalizace Litovického potoka jako nejhroženější partie z celé rybníční soustavy. Studii zpracoval Ing. Aleš Šulc. S přihlédnutím k urbanizmu celého města ji dále rozvedli studenti atelieru ing. arch. Fanty fakulty architektury ČVUT. Studie vycházela z územního plánu města, zahrnovala lokální biokoridor Územního systému ekologické stability (ÚSES). Podařilo se získat seriózní příslib osmiciferné dotace pro realizaci. Podmínkou byl projekt.

Byla ustavena komise pro revitalizaci v čele se starostou.

Mluvílo se o stotisících z rozpočtu pro zadání projektu, bohužel jen mluvílo. Ještě předtím bylo údolí proměněno ve stavební dvůr. Co zde všechno nebylo! Deponie hlíny z kdekakého výkopu, skládka drtě z likvidovaných rozjezdových drah z letiště. Těžké automobily uválcovaly dokonale povrch, bezohledně navršená drť sklouzávala do potoka. Teď je tam sklad materiálu stavební firmy.



Další rána se chystá. Probudili se majitelé pozemků. Při schvalování územního plánu se neozval nikdo. Je snad perspektiva prodeje pozemků za 1 000 Kč za metr čtvereční tak lákavá?

Propagátoři parkové úpravy nechtěli nikdy dosud a nechtějí připravit majitele pozemků v údolí Litovického potoka o jejich vlastnictví. Od začátku požadují, aby se obecní pozemky blokovaly pro výměnu. Marně. Spoléhalí na nový zákon, který umožňuje převést bez úplaty státní pozemky na obce pro jejich veřejné účely. Opět marně.

Překvapení obecní otcové se dovídají, že všechny pozemky, vedené v územním plánu jako výhled pro zastavění jsou dávno vydány restituentům, o kterých nic nevědí. K čemu je takový zákon, který nelze naplnit? K čemu jsou řeči o suverenitě obcí, když rozhodují úředníci?

Proč se restituuje jednomu, když druhý prokazuje naprosto shodný případ a je odmrštěn, třetí neměl šanci od začátku, ačkoli má písemný doklad o vynuceném prodeji pozemku, zatímco čtvrtému stačilo místopřísežné prohlášení vlastních zaměstnanců?

Proč se nedodrhuje územní plán nejen co do rozdělení účelu ploch, ale i v podmínce zpracování dílčích zastavovacích plánů. Pak by se nemusel stavební úřad dohadovat s podnikateli

staveb, jejichž zájmem je přirozeně nacpat na pozemky maximum staveb na úkor komunikací, veřejné zeleně i urbanistických záměrů?

Proč okresní orgány státní správy až dosud vždy rozhodly proti veřejnému zájmu?

Proč stavební úřad povoluje příšernosti, které jsou k vidění například v údolí Litovického potoka?

Proč stavební úřad toleruje počin, který je černou stavbou a zasahuje do kanalizačního řádu, schváleného kolaudací, proč tento počin se snaží rada legalizovat a jedná dokonce o hrazení finančního nákladu místo exemplární pokuty a požadavku dodatečného projektu na konto stavebníka?

Proč stavební úřad zaštil návrh změny územního plánu, prosazující zájem jednotlivců proti zájmu veřejnému a nevrátil tento dokument pro jeho chybnou argumentaci, opakování vyvrácených tezí, odmítnutých při schvalování územního plánu. Zpracovatel je týž, takže není možno operovat s omylem.

Zdá se Vám to málo konkrétní? Potrefení se ozvou. Zájemcům jednotlivá "proč" doložím.

Ing. Jiří Pergl

Dne 30. listopadu 1997 Hostivici navštívil **Ján Zákopčaník**. I on byl o našem "sporu", spočívajícím ve snaze zachovat co nejvíce zeleně v údolí Litovického potoka na straně jedné, a v úsilí umístit do tohoto prostoru ještě další rodinné domy na straně druhé, informován.

Ján Zákopčaník si údolí Litovického potoka prohlédl a v zápětí byla naší redakci doručena jeho úvaha nejen nad přístupem dnešní společnosti k přírodě, o zřejmém odcizení se člověka přírodě a všemu živoucímu, ale i zamýšlení nad tím, že naše uvažování a posuzování věcí bývá často příliš racionální a pouze materialistické..

POKOJNÉ VÁNOCE LITOVICKÉMU POTOKU

Znám muže, jehož život v prostých poměrech byl a je nelehký, jehož ztěžklé ruce působí v kontrastu k zjemněným rukám vzdělanců, v jehož ústech drsná mluva často nachází svůj domov. Když tento jednou přistoupil se sekerou v ruce ke stromu, jež stál v místě zamýšlené stavby, zaplakal. Na otázku, proč, odpověděl: "Je těžké vytínat, co sázel otec".

Slyšel jsem o muži, jenž spálil na veřejném prostranství hromádku uhlí a byl pro to popraven rozčtvrcením za znečištění veřejného prostředí. Ano, tak se stalo ve středověku, v době, kterou povýšeně, avšak nepatřičně, zveme dobou temna. Troufá si někdo říci, když vidíme, co všechno jsme dokázali za pár desítek let zničit, v jakém prostředí bychom dnes žili, pakliže vůbec, kdyby tenkrát nebyli podobní posuzování z našeho současného pohledu tak tvrdě?

Důsledkem mechanického a materialistického modelu světa je, že Země je vnímána jako cosi neživého. Tento obraz světa se nachází i v pozadí běžných společenských úvah a procesů. Se skutečností má však jen málo společného.

Prožíváme dobu, ve které je vědomí člověka jakoby staženo pouze do hlavy. Myšlení považujeme za jedinou cestu vedoucí k poznání. Tím jsme však opustili mnoharozměrnou oblast empirického života a uzavřeli se do umělého světa myšlenek. Proto dnes obvykle už nejsme schopni vnímat jemnější energetické oblasti bytí, proto jsme dnes pouze vyjimečně schopni prožívat bytostnou spolupatřičnost s jinými tvory, s rostlinami, se Zemí. Už nevnímáme, jak naše cítění a myšlení působí na okolí.

Nyní jsme hluší a slepí k tomu, co nám na tyto naše postoje a činy od okolí přichází v odpověď a domníváme se, že žádné takové odpovědi ani nejsou.

Zkusím příklad, snad bude názorný. Vidíme, že nehty jsou naší součástí, ale při stříhání je necítíme. My dnes necitlivě, mnohdy zcela nesmyslně stříháme, řežeme a tlučeme do něčeho, co je pro naše bytí životně důležité, co je v jistém slova smyslu naší součástí. Tím poškozujeme, nebo přímo činíme to, bez čehož stále fungujeme, bez čehož chřadneme a vlivem čehož pozvolna vpravdě umíráme. Jako bychom své ruce, nohy a postupně pro život stále nezbytnější součásti nás samotných měli za nehty, které ve své nevědomosti bez okolků a zdánlivě bez jakýchkoliv následků odstřiháváme.

Budiž, nějakou dobu jsme věnovali veškeré své úsilí tomu, abychom rozvinuli a zdokonalili své myšlení, jako jeden z potřebných nástrojů k poznávání. Přitom jsme v sešitu nadělali mnoho kaněk. Nyní je ale už nejvyšší čas přestat nahlížet na svět pouze jedinou úzkou štěrbinou, přes kterou vidíme pouze jednu z barev. V kaleidoskopu života je jich k vidění mnohem více. Třeba srdce může napovědět, které z dalších.

Přeji pokojné nejenom Vánoce, ale i další budoucí čas Litovickému potoku, jeho okolí, i všem lidem dobré vůle.

2. prosince 1997

Ján Zákopčaník

POLEMIKA - NÁZORY ČTENÁŘŮ

V minulém vydání *HM* jsme uveřejnili vyjádření předsedy Českého svazu ochránců přírody, pana Jiřího Kučery, k připravené změně územního plánu týkající se umístění další výstavby rodinných domů do údolí Litovického potoka.

Ve svém pojednání autor tuto změnu považuje za zbytečnou a nepřijatelnou.

Až po vydání minulého čísla přišly i názory jiné, svým obsahem se shodující a takřikající z opačného břehu. Protože po rozhodnutí zastupitelů může diskuse na toto téma pokračovat, přinášíme i jeden z těchto názorů.

„ANO“

ZMĚNĚ ÚZEMNÍHO PLÁNU

Jsem rád, že se píše v Hostivickém měsíčníku o změně územního plánu a byl bych velice rád, aby u Litovického potoka konečně vyrostly rodinné domky. Tím by konečně došlo k pořádku okolí a nebylo by kolem potoka a na pozemcích možnost vytvářet skládky. Kdo co doma nepotřebuje, např. shnilá jablka, hnůž přikrytý listím, trávu a jiné odváží na svah potoka. Když se rozhlédnu, tak v našem městě máme zeleně dost, ale hlavně neudržovanou. Čím více si ji budeme ve městě přát, tím více budeme mít ve městě nepořádku. Nestačí jedna akce do roka na vyhrabávání některé zeleně.

Divím se, že pan Jiří Kučera se nerozhlédne a nepíše v Hostivickém měsíčníku o tom, jak vypadala lesní obora (dříve bažantnice s hájovnou) a jak vypadá dnes. Zřejmě to ještě asi nebydlel, nebo na to už nechce vzpomínat. Dále jak vypadá cesta od Litovického rybníka směrem na Břve, jak vypadá bývalé litovické hřiště a k němu přilehlá stráň pod rybníkem a jiné a jiné.

Mám rád zeleň a věřím, že lidé, kteří chtějí stavět na pozemcích v blízkosti Litovického potoka (mimo chodem v blízkosti stoky), kde každý odhodí co nepotřebuje, si upraví svoje zahrady a okolí svých domků tak, aby to bylo jak jim, tak i městu prospěšné. V tom vidím ochranu přírody.

Staňa Josef, Hostivice

PŘEČETLI JSME SI

Týdeník Story, č. 47/1997

V pravidelném sloupku režiséra Jiřího Menzla, nazvaném "Tak nevím", ve kterém se autor zamýšlí nad stavem naší společnosti u příležitosti osmého výročí listopadových událostí, se mimo jiné praví:

"... Dnes, po letech, se některým začíná zdát, že to snad dokonce nemuselo být, že to za stara bývalo lepší. Pozoruhodný je počet občanů, kteří mají tak krátkou paměť. Ale nehraje v tom roli jen sentimentalita a lidsky pochopitelná schopnost zapomínat na to špatné a nechat si v paměti jen to dobré, časem idealizované. Ta nostalgie po starých časech pramení i z něčeho jiného.
"Za všechno si můžeš sám. To je to, na co si mnozí z nás nemohou zvyknout. Myslím, že to byl Miloš Forman, který charakterizoval rozdíl způsobů života na králicích. Na těch, kteří žijí divoce a volně, a na těch, co žijí v kotcích, čekají na popravu, ale dostávají pravidelně nažrat. Stalo se, že se nám ty kotce rozpadly a každému z nás králíků, léta zvyklých na mříže, ale taky na pravidelný přísun sena, nezbylo, než se začít ohánět a starat se. Jsou králíci, kteří si nezvyknou. Sedí na troskách kotců, nehýbají se, čekají na krmivo a chřadnou. Jsou jiní, kteří se začali učit žít ve volnosti, užívají chutnost a vůni všeho, co jim nabízí divoká příroda. Oběma sortám králíků je ale společné to, že musí počítat s existencí vlků a lišek, před kterými se ještě nenaučili bránit.
Tak nevím.

Irituje mne, jak rychle a snadno vznikla králíčí sorta třetí. To jsou králíci, ze kterých se lišky a vlci stali.

ZMĚNA TELEFONNÍCH ČÍSEL

Opravte si i v "JÍZDNÍCH ŘÁDECH":



Ordinace praktických lékařů (MUDr. Karel Fára senior i junior) Zborovská 11, Praha 5	2098 0518
Správa sociálního zabezpečení	2192 1111
Katastrální úřad	5705 1111
Všeobecná zdravotní pojišťovna Křížová 25, Praha 5	5705 1111
Česká správa sociálního zabezpečení	5706 1111

BEZPEČNOST A KRIMINALITA

Z POLICEJNÍCH DENÍKŮ - REPUBLIKOVÉ POLICIE

14.10. Mobilní telefon Eurotel Sony za 21 000,- Kč ukradl zloděj z os. auta Ford - Transit zaparkovaného před restaurací Pivovarský dvůr v Chýni.

17.10. Cyklistické kolo Panther a dětské lyžařské boty zmizely ze sklepní kóje bytu ve Školenské ulici. Majiteli vznikla škoda za 6 400,- Kč.

27.10. Automat na coca-colu v plechovkách, který byl umístěn před videopůjčovnou na Husově náměstí, a jehož hodnota byla odhadnuta na 100 000,- Kč, ukradli zloději, aniž zanechali jakékoli stopy.

27.10. 10 živých prasat o váze v průměru 100 kg ukradli zloději z vepřína firmy AGROTEL v Chýni. Škoda činí 44 000,- Kč.

29.10. Jen týden trvalo, než policisté odhalili zloděje, který ukradl na 100 kusů stavebních hliníkových stojek z areálu Řízení letového provozu v Jenči. Odcizené věci v ceně cca 50 000,- Kč byly vráceny a stíhání zloděje je vedeno na svobodě.

6.11. Autorádio za 3 500,-Kč ukradl zloděj z uzamčeného osobního auta Š-Forman, které bylo v Hostivici zaparkováno jen po dobu 3/4 hodiny.

10.11. Rezervní kolo od návěsu, který byl zaparkovaný v Jenči a kolo - rezerva zajištěno visacím zámekem, ukradli zloději během noci. Škoda cca 20 000,- Kč.

10.11. Radiopřehrávač Blaupunkt a dva reproduktory i s deskou zavazadlového prostoru, na které byly upevněny, ukradl zloděj z os. auta Fiat Punto zaparkovaného v Kmochově ulici. Škoda cca 11 500,- Kč.

12.11. Cestovní tašku s nivelačním přístrojem firmy ZEISS Jena za 12 950,- Kč ukradl neznámý pachatel ze zaparkované a uzamčené Š-Felicie v ulici Sportovců.

14.11. Pravděpodobně planžetou si zloději otevřeli os. automobil BMV s rakouskou poznávací značkou, zaparkovaný od 17.45 do 18.45 hod. v ul. Čsl. armády (karlovarská). Nešťastnému Rakušanovi ukradli dvojce zlaté dioptrické brýle, kožený kufřík s 60 disketami, další kufřík s hudebními texty, fotoaparát Polaroid a Nikon a dva cestovní vaky s osobními věcmi. Ani bundu mu v autě nenechali. Celková škoda byla odhadnuta na 320 000,- Kč.

19.11. 4 plynové kombinované kotle PROTHERM, 2 sprchové kouty, vanu, 60 m² dlažby a instalatérský materiál, sečteno za 215 900,- Kč, ukradli zloději během noci z rozestavěného rodinného domu v ul. Sportovců. Do vnitřku domu se dostali po přistaveném žebříku ke střešnímu oknu, okno vypáčili a pak už si otevřeli, co potřebovali.

19.11. El. sporák ZANUSSI, vrtačku, BOSCH, utahovačku, vrtáky, sprchový kout, vodovodní baterie, doplňky do koupelny, svítidla a různý instalatérský a stavební materiál celkem za 170 000,- Kč ukradli zloději též noci z dalšího rovněž rozestavěného rod. domu v ul. Sportovců.

20.11. Plynový kotel DAKON, 13 radiátorů i s termostatickými hlavicemi, 3 vodovodní baterie, 2 sady velké Goly, nerezové nádobí, jídelní servis a další předměty v celkové hodnotě 154 200,- Kč ukradli zloději z novostavby rodinného domu v ulici K Potoku (dosud bez označení). Do domu se dostali přes vypáčené okno, pak vypáčili ještě dveře, ale žádnou upotřebitelnou stopu nezanechali.

SPOLEČENSKÁ KRONIKA



ZLATÁ SVATBA

Dne 6. prosince 1997 oslavili zlatou svatbu - 50 let společného života ve šťastném a spokojeném manželství

Blažena a Václav S c h m i d o v i .
Hodně zdraví a štěstí do dalších společných let přeji
synové Václav a Bohumír a dcery Alena a Eva s rodinami.

NARODILI SE

SŇATKY

ÚMRTÍ

Marie Burešová	1911	26.6.1997
Růžena Kosová	1902	8.10.1997
PhDr. Dagmar Tejnorová	1923	8.10.1997
Aloisie Šmolková	1908	2.11.1997
Růžena Nejedlá	1906	7.11.1997

VZPOMÍNKA



Dne 3. prosince 1997 uplynulo dlouhých 12 let, kdy nás navždy opustil náš děda, táta a manžel,

pan Jaroslav D r o ž .

Nezapomeneme.

Manželka a syn s rodinou.

Dne 9. prosince 1997 uplyne 5 smutných let co nás navždy opustil náš tatínek, dědeček, pradědeček,

pan Karel H o u š k a .

Stále vzpomínají dcera a synové s rodinami.

Dne 11. prosince 1997 jsme si připomněli 2. výročí úmrtí předsedy redakční rady HM a Kruhu přátel hudby,

pana PhDr. Slavomíra P l i c k y ,

člověka nanejvýš erudovaného a obětavého, jehož činorodost a přátelské povzbuzení stále postrádáme.

Redakční rada HM

Dne 12. prosince 1997 vzpomeneme již 8. výročí od úmrtí mého manžela, našeho táty a dědečka,

pana Josefa K l í m y .

Všem, kdo ho znali, děkujeme za vzpomínku.

Manželka s rodinou

Dne 23. prosince 1997 uplynou 4 roky, kdy zemřel můj milovaný syn,

pan Josef Z á r y b n i c k ý .

Vzpomíná maminka Jiřina Zárybnická s rodinou.

Dne 25. prosince 1997 vzpomeneme 2. výročí úmrtí mé manželky a naší maminky,

paní Vlasty Š m e j d í ř o v é .

Všem, kdo vzpomenu s námi, děkujeme.

Manžel, děti s rodinami a matka.

Dne 27. prosince 1997 vzpomeneme 10. výročí úmrtí **pana Rudolfa M y š k y .**

Za vzpomínku děkuje Hana Nohejlová s rodinou.

Dne 31. prosince 1997 uplyne 5 let co zemřel můj drahý manžel, náš otec a dědeček,

pan Jiří K o c o u r e k .

Stále s bolestí v srdci vzpomíná

manželka a dcera s rodinou.

PODĚKOVÁNÍ

Děkuji všem, kteří se přišli dne 20. října 1997 v Praze - Motole rozloučit s mojí maminkou, **paní Boženou N o v á k o v o u** z Hostivice.

Syn Karel s rodinou.

OZNÁMENÍ

Dne 16. listopadu po delší těžké nemoci zemřela v Sušici **paní Věra F i a l o v á ,** rozená Saidlová, pocházející z Litovic.

Rodina Stejspalova

Koupím družstevní byt 3+1 v Hostivici

- do 1 mil. Kč (nejraději v 1. čtvrtletí 1998)

kontakt: M. Molková, Břežanova 79,

379 01 Třeboň

tel. : 038 799 4273

Hledám paní na výpomoc do domácnosti

(půlroční chlapeček) 1 až 2x týdně cca po 4 hod.

Podrobnosti dohodneme.

kontakt: Staré Litovice, ul. K rybníku, ☎ 2098 0350

FIRMA RECYCLING A.S.

Družstevní 951/8, 253 01 Hostivice

tel./fax: 02/2098 1626, 0601 247833

Provádíme

výkup: měď a hliník
olovo a cín
nerez ocel
elektromotory a kabely
počítačový šrot
olověné autobaterie
drahé a vzácné kovy

odvoz: po telefonické dohodě
zajistíme odvoz (více jak 100 kg)

nabízíme zaměstnání: pro manuálně zručného
dělníka na plný pracovní úvazek
ihned k doptání na shora uvedeném tel.

otevřeno: po - pá 7.00 - 15.00

Hostivice, Jiráskova 100; tel/fax: 02/2098 1012

OTEVŘENO: Po - Pá: 7⁰⁰ - 10³⁰ 13³⁰ - 16¹⁵

POTŘEBY PRO ZATEPLOVÁNÍ



TEPELNÉ A VODOTĚSNÉ IZOLACE STAVEB
specializovaný obchod v Hostivici

- ☎ **bezplatné poradenství, prodej, přeprava, zateplování**
 - ☎ **deskové, pásově, potrubní, zásypové, nástříkové**
pro podkrovní, fasády, střechy i sklepy
 - ☎ **dále: tepelně izolační tapety, stav. těsnění, střešní folie,**
samolepicí program, střešní doplňky, celé izolační skladby na klíč
řešení pro zatékající balkony, proti plísniám, top.-izol. malby
- PŮJČOVNA NÁŘADÍ, žebříky, malá stav. mechanizace**

BLANÍK, s.r.o plyn - voda - topení - kanalizace

Žukovského 854, 161 00 Praha 6 , tel/fax: 02/301 73 92

IČO:62908642 DIČ:006-6208642

Bank.spoj.:KB 6 24405-061/0100

NABÍDKOVÝ LIST

Dovolte, abychom se Vám představili následující nabídkou montáží a služeb:

- PLYN:** plynovody NTL, STL - plynopřípojky - regulátory - dvojité regulační řady, regulační stanice - domovní plynovody - tlakové zkoušky, kompletní revizní zprávy, vložkování komínů všeho druhu a revize, zásobníky 1,2 a 2,1 t pro uskladnění propanu, rozvody odběrního zařízení, kotelny, revize
- TOPENÍ:** veškeré druhy topných těles, rozvody - železo, plast, všechny druhy kotelen bez omezení výkonu - plyn, LTO, pevná paliva, elektro, rekonstrukce kotelen na zemní plyn a propan, osazení stávajících kotlů plyn. hořáky, revizní zprávy
- VODA:** vodovodní řady, vodopřípojky, opravy vodovodních řadů, vodoměrné šachty, domovní rozvody SV - TUV, plasty, měď a pozink, boilerové stanice
- KANALIZACE:** ležatá, litina, kamenina, kanalizační šachty, štoly, spádiště, kanalizační přípojky, kanalizace svislá - domovní rozvody, litina, novodur, zkoušky nepropustnosti, revizní zprávy
- PROJEKTY:** provedení veškeré projektové dokumentace včetně stavebního povolení a zajištění povolení k odběru plynu

Veškeré dodávky provádíme buď kompletně, tj. včetně elektro (silnoproud, slaboproud, revize), dodávka a montáž vzduchotechniky, měření a regulace, zemní práce, nebo jednotlivě.

ZÁRUKA: naše firma poskytuje na výše uvedené montáže záruku v délce 24 měsíců.

Dodávka technologií zahrnuje i zajištění a dopravu materiálu.

Záruční i pozáruční servis zajištěn.

PŘÍJEM ZAKÁZEK: Dlouhá 18, Praha 1, Po - Pá 8⁰⁰ - 16³⁰

☎ 02 / 232 72 62, 248 109 80 linka 240

písemně: Žukovského 854, 161 00 Praha 6 tel/fax: 02 / 301 73 92

Těšíme se na spolupráci s Vámi.

My se staráme o Vaše pohodlí.

prodejna prádla, konfekce a doplňků



FLAMINGO

Čsl. armády 123 (u Justů)
Hostivice, ☎ 02 / 2098 1808

Vás zve k předvánočnímu nákupu!

Nabízíme dámské, pánské i dětské spodní prádlo včetně speciálního vánočního provedení, punčochové zboží, konfekci dámskou i pánskou, zimní bundy, svetry ale i značkovou kosmetiku MAX FAKTOR a další doplňkové zboží, jako šály, šátky, kravaty, bižuterii a pod.

Těšíme se na Vaši návštěvu v době:

Od Pondělí do Pátku: 10⁰⁰ - 17⁰⁰
V Sobotu: 9⁰⁰ - 12⁰⁰

Firma NZT, s.r.o.

Cihlářská 339, Hostivice
☎ 2098 0500, 2098 1505

nabízí:

- Střešní krytinu Bramac
- Pálenou krytinu Meindl
- Eternit - dovoz Německo, Rakousko
- Lehké střešní krytiny Onduline, Ondusteel, Bardoline
- Izolační pásy

stavební činnost:

- Půdní izolace a vestavby
- Rekonstrukce domů
- Stavby na klíč
- Tesařské a montážní práce
- Propan-butanové láhve všech velikostí

otevřeno: Po - Pá: 8 - 17 hod.
So: 8 - 12 hod.

REGISTRACE PACIENTŮ U PRAKTICKÝCH LÉKAŘŮ

REGISTRACE JE NUTNÁ PRO ZAJIŠTĚNÍ LÉKAŘSKÉ PÉČE PRO NAŠE OBČANY.

OBČANÉ, KTEŘÍ JIŽ DŘÍVE VYPLNILI REGISTRAČNÍ LÍSTKY A ODEVZDALI JE V PŘÍSLUŠNÉ ORDINACI, SE ZNOVU REGISTRovat NEMUSÍ.

PŘIPOMÍNÁME, ŽE JE NUTNÉ, ABY SE DOSUD NEZAREGISTROVANÍ PACIENTI ZAREGISTROVALI VE ZDRAVOTNÍCH OBVODECH PRAKTICKÝCH LÉKAŘŮ

MUDR. KARLA FÁRY - SENIORA

a

MUDR. KARLA FÁRY - JUNIORA

K REGISTRACI STAČÍ PRŮKAZKA ZDRAVOTNÍ POJIŠTOVNY, KTEROU MŮŽE PŘINĚST KDOKOLI Z RODINY NEBO PŘÍBUZNÝCH.

REGISTRACE PROBÍHÁ NA ZDRAVOTNÍM STŘEDISKU V HOSTIVICI V DOBĚ ORDINAČNÍCH HODIN:

PONDĚLÍ AŽ PÁTEK 8 - 13 HOD.

ABC kancelář s.r.o.

Ing. Věra Kadochová
auditor, daňový poradce

- Daňové poradenství
- Auditorské služby
- Ekonomické
- Organizační
- Účetní poradenství

Radlická 2

150 00 Praha 5

tel.: 02 / 54 87 11

mobil: 0602 204 422

PRIVAT:

B. Němcové 118

252 25 Jinočany

tel./ fax: 02 / 90 04 16 39



- Tesařské a pokrývačské práce
- Instalatérské práce
- Montáž sádkokartonů
- Montáž okapových systémů LINDAB
- Montáž dřevěných podlah

PETR SKÁLA

Na Pískách 527, 253 01 Hostovice

☎ 02 / 2098 0217 , 0602 317 760

ČIŠTĚNÍ KOBERCŮ,

ČALOUNĚNÉHO NÁBYTKU A ČALOUNĚNÍ
INTERIÉRŮ AUT

FRANTIŠEK BURDA

Česká 844, 253 01 Hostovice, ☎ 02 / 2098 0541
2098 1504

Zveme Vás do nově otevřené
značkové prodejny

DŽÍNOVÉHO ZBOŽÍ WILLIAM & DELVIN

adresa: ČSL. Armády 85

otevřeno: Po -Pá: 9 - 17

So: 9 - 12

Kvalitní výuka jazyků

ŠPANĚLŠTINA, ANGLIČTINA, NĚMČINA

Příprava ke státní zkoušce a maturitě

adresa: Miroslav Císař

Na Pískách 527

Hostovice

☎ 2098 1214

INTER HOBBY

Čsl. Armády 123, 253 01 Hostovice

☎ 02 / 2098 1808

Po - Pá: 10⁰⁰ - 17⁰⁰

REALIZACE VAŠICH SNŮ

- ◆ Plovoucí podlahy (včetně pokládky)
- ◆ Korkové a linoleové podlahy
- ◆ Dřevěná schodiště a okna
- ◆ Plastová okna, dveře a verandy
- ◆ Betonové sloupky, balustrády, fontány, sochy, květinové nádoby a truhlíky, světla, podstavce, fasádní prvky
- ◆ Vnitřní a venkovní parapety
- ◆ Obkladové desky
- ◆ Rustikální trámy
- ◆ Ozdobné lišty a růžice
- ◆ Shrnovací dveře
- ◆ Sauny
- ◆ Vestavěné skříně a přesuvné stěny
- ◆ Obrazy a rámy
- ◆ Tapety, koberce, závěsy, záclony, garnýže
- ◆ Koupelnové doplňky
- ◆ Froté zboží: ručníky, osušky
- ◆ Kuchyňský textil (přírodní materiály)
- ◆ Broušené sklo
- ◆ Ruční pumpy
- ◆ Izolace vlhkého zdiva - systém BAUMANN
- ◆ Zednické práce

NAJMU popřípadě KOUPÍM STODOLU
v Hostivici nebo okolí.

☎ 02/2098 1079 (19-21 hod.)

PRONAJMU

prostory bývalého obchodu v Litovicích.

Celková plocha 50 m²,

sociální zařízení, telefon.

☎ 02/2098 1637, pí. Františka Procházková
02/301 8460

Hostivický měsíčník - časopis hostivických občanů. Vydává odbor kultury MěÚ Hostovice. Registrováno u OkÚ pod reg. číslem: 1809/79/012.

Adresa redakce: MěÚ Hostovice, Husovo nám. 13, 253 80 Hostovice, tel.: 02/2098 0661 linka 39, fax: 02/2098 2168

Redaktor: A. Křížková Redakční rada: ing. K. Šicha, J. Stejspal, E. Hrbková, ing. O. Frank Ilustrace: V. Stanislav.

Otištěné názory nemusí být totožné se stanoviskem redakce. Za věcnou správnost textů odpovídají autoři článků. Redakce si vyhrazuje právo krácení rukopisů.

Uzávěrka vždy 20. dne předchozího měsíce.

Tiskne: EDITPRESS Rudná

Předáno do tisku 8.12.1997

Cena: 3.-Kč