



# hostivický měsíčník

ROČNÍK 25

ČASOPIS HOSTIVICKÝCH OBČANŮ

ÚNOR 1998

## UVNITŘ LISTU:

- ZPRÁVY Z RADNICE • O čem jednali a rozhodli zastupitelé •
- Z jednání městské rady • Sdělení pro žadatele o sociální podporu •
- LABYRINT v Hostivici, výstavba malometrážních bytů • Letiště a my •
- Stanoviska ke schválené 2. změně územního plánu • Názory našich čtenářů •
- Představujeme „COTTON CLUB“ • ZMĚNA TRASY LINEK MHD č. 357 a 358 •
- KONCERTNÍ SEZÓNA 1998 •



*foto J. Lukášek*

VINÁRNA COTTON CLUB U JUSTŮ



# ZPRÁVY Z RADNICE

## USNESENÍ ZE ZASEDÁNÍ MĚSTSKÉHO ZASTUPITELSTVA

KONANÉHO DNE 28.1.1998



### MĚSTSKÉ ZASTUPITELSTVO BERE NA VĚDOMÍ:

Zprávu o činnosti finanční komise přednesou jejím předsedou.

### MĚSTSKÉ ZASTUPITELSTVO SCHVALUJE:

1. Zprávu o činnosti městské rady
2. Změnu územního plánu č. 2 s podmínkami uvedenými ve vyjádření odd. územního plánování Referátu regionálního rozvoje Okresního úřadu Praha-západ.
3. Odkoupení pozemků od OÚ Praha-západ kat. území Hostivice  
p.p.č. 390/1 - 1 595 m<sup>2</sup> - ostatní plocha  
391/3 - 12 m<sup>2</sup> - ostatní plocha  
1168/2 - 34 m<sup>2</sup> - louka  
1230/3 - 12 m<sup>2</sup> - ostatní plocha  
1265/1 - 1 487 m<sup>2</sup> - ostatní plocha
4. Přijmutí daru od firmy DSK - místní komunikace kat. území Hostivice  
- p.p.č. 1367/27 - 316 m<sup>2</sup>  
1367/1 - 2 007 m<sup>2</sup>  
122/7 - 2 m<sup>2</sup>  
spolu s darem stavby (povrchu) komunikace, vodovodním řadem, kanalizačním řadem, splaškové kanalizace včetně přečerpávací jímky a výtlačného řadu a veřejného osvětlení.
5. Přijmutí daru od spoluvlastníků Štastný, Král, Hajas Štěpán - pozemek č.p.2 1158/16 kat. úz. Hostivice o rozměru 700m<sup>2</sup> pro místní komunikaci.
6. Přijmutí daru od Družstva pro výstavbu rodinných domků Hostivice, Cihlářská 337 - pozemek kat. území Hostivice  
p.p.č. 1186/1 - 2590 m<sup>2</sup> - zastavěná plocha  
1186/2 - 723 m<sup>2</sup> - ostatní plocha  
510/26 - 467 m<sup>2</sup> - ostatní plocha  
spolu se stavbou komunikace, kanalizačního řadu splaškové a dešťové kanalizace, vodovodního řadu a veřejného osvětlení.
7. Přijmutí daru, pozemek č.p. 1262 - ostatní plocha - komunikace o výměře 379 m<sup>2</sup> k.ú. Hostivice (chodník před mlékárnou).
8. Prodej pozemku č.p. 1167/1 kat. území Hostivice - část z výměry 849 m<sup>2</sup> pro Vladimíra Vilímka jako náhradu za dar pozemku sourozenců Vilímkových pro komunikaci pod zvláštní školou.
9. Z m ě n u znění Smlouvy o sdružení s družstvem Labyrint - čl. IV. odst. 2 a 3 s tím, že 15 bytových jednotek družstva se mění na 17 a 15 obecních bytů na 13.
10. Z m ě n u přílohy (náčrtek) vyhlášky Tržní řád v části o umístění stánků tržiště.

### MĚSTSKÉ ZASTUPITELSTVO UKLÁDÁ:

1. Městské radě v Hostivici vydat doplněk vyhlášky města Hostivice o schválení změny v závazné části Územního plánu sídelního útvaru Hostivice;
- Termín: ihned                      Odpovídá: starosta

2. Městské radě projednat s předsedou finanční komise Ing. Šíchou připomínky ke správě vodovodu nájemcem Vodohospodářská společnost Roztoky;  
Termín: 31.3.1998                      Odpovídá: starosta
3. Městské radě projednat s příslušnými orgány připomínky občanů ke komunikacím - dle zápisu z jednání městského zastupitelstva;  
Termín: 31.3.1998                      Odpovídá: starosta
4. Zástupci starosty projednat změnu požadavků obecních bytů na schůzi členů bytového družstva Labyrint.  
Termín: 29.1.1998                      Odpovídá: zást. starosty

## Z JEDNÁNÍ MĚSTSKÉ RADY

### MĚSTSKÁ RADA BERE NA VĚDOMÍ:

- 1) Ústní sdělení Ministerstva práce a sociálních věcí ČR o schválení stavby domova důchodců na pozemku města. Zahájení stavby v roce 1999, dokončení v roce 2000. Celkové náklady jsou předpokládány ve výši 76 mil. Kč. Z toho projekty a stav. dozory 3 mil. Kč, samotná stavba 66 mil. Kč, vybavení 7 mil. Kč. Rozpis na rok 1999 - 32 mil. Kč, na rok 2000 - 44 mil. Kč.
- 2) Informaci pana starosty o jednání s firmou ROPID s tím, že změnu jízdního řádu linky PID č. 347 není možné realizovat z technických důvodů dříve, jak v květnu 1998. Tudiž linka je nadále provozována v dosa- vadním režimu. Nadále budou zúčastněné strany provádět průzkumy vytíženosti jednotlivých spojů. Celková částka za rok by neměla přesáhnout 900 tis. Kč (75.000,- Kč za měsíc).
- 3) Zprávu JUDr. Tenkrát o podrobném přezkoumání problematiky vymáhání nájemného od Ústavu lékařské kosmetiky Praha, a.s. za pronájem západní části zámeckého dvora.

### MĚSTSKÁ RADA SCHVALUJE:

- 1) Uzavřít smlouvu o dílo s firmou Pavlič o provedení ošetření zeleně (prořezání stromů) v místě bývalého hřbitova - Litovická ul.. Cena byla po vzájemné dohodě stanovena na 32 000,- Kč.
- 2) Na základě předložené veřejné zakázky realizovat STL plynovod v ul. Nad Jenečkem, firmou RISL. Stavba navazuje na současně prováděnou zakázku "Hostivice-STL plynovod Jeneček".
- 3) Na základě provedeného výběrového řízení pro veřejnou zakázku "Hostivice-výstavba bytového domu B o 30 bytech", aby výstavbu provedla firma STAVO Frýdlant a.s., za smluvní cenu 15 856 155,-Kč včetně DPH.
- 4) Uzavření smlouvy s p. Lubošem Machem o dozorování na dílo "Výstavba sítí Jeneček I. a II. etapa.

### MĚSTSKÁ RADA NESCHVALUJE:

- 1) poskytnout udržovací příspěvek ve výši 10.000,- Kč firmě PRAK z důvodu nedostatku finančních prostředků.

### MĚSTSKÁ RADA UKLÁDÁ:

- 1) všechny neupevněné lavičky ve městě odstěhovat na dobu zimního období do objektu technických služeb a poškozené (tak, jako každý rok) opravit.  
Termín: 19.1.1998                      Odpovídá: pí. Chaloušová



# INVESTIČNÍ AKCE

## ZDRAVOTNÍ STŘEDISKO

Nejpozději do konce 1. únorové dekády budou ukončeny veškeré práce na statickém zabezpečení krovů a dřevěných konstrukcí včetně sepnutí zdiva v úrovni stropu nad 1. patrem budovy. V současné době jsou vyzděny všechny příčky v podkroví. Ještě před tím zde byly nad rámec projektu zhotoveny nové podlahy s tepelnou izolací. Dále se bude pokračovat především na zateplování podkroví a následně pak budou probíhat i práce na instalacích a omítkách.

## VODA-PLYN-KANALIZACE

### VODOVOD A KANALIZACE

Byly vydána všechna kolaudační rozhodnutí v ulicích Za Mlýnem, Cihlářské, Potoční a v ulici Okružní v Nouzově.

### VODOVOD PRAHA - Kladno

Bylo vydáno kolaudační rozhodnutí a vlastní provozování již nyní závisí na obou provozovatelích, tj. Vodovody Kladno - Mělník, provozující hlavní přivaděč a 1. Vodohospodářská Roztoky, zajišťující rozvod vody na území našeho města.

### KANALIZACE JENEČEK - 1. etapa

Byly zahájeny práce v ulici Potoční směrem k ul. Čsl. armády. Postup prací je do značné míry nyní ovlivňován klimatickými podmínkami.

### KANALIZACE JENEČEK - 2. etapa

Pokročily práce na úpravách chodníků dotčených výstavbou kanalizace a vodovodu a současně byly zahájeny práce na výstavbě kanalizačního řádu z hlavní stoky směrem do ulice B. Němcové.

### PLYNOFIKACE

V současné době stavba plynovodů nepokračovala z důvodu špatných povětrnostních podmínek. Dodavatelé bylo předáno staveniště pro výstavbu kanalizace, vody a plynu v ulici Potoční v Hostivici a v ulici B. Němcové v Jeněčce.

Okresní úřad Praha - západ  
referát státní sociální podpory  
128 25 Praha 2, Podskalská 19

## SDĚLENÍ

**PRO ŽADATELE O DÁVKY STÁTNÍ SOCIÁLNÍ PODPORY  
- SOCIÁLNÍ PŘÍPLATEK, PŘÍSPĚVEK NA BYDLENÍ,  
PŘÍDAVEK NA DÍTĚ A PŘÍSPĚVEK NA DOPRAVU**

Vážení občané,

dne 1.1.1998 nabyl účinnosti zákon č. 242/1997 Sb., kterým se mění a doplňuje zákon č. 117/1995 Sb., o státní sociální podpoře. Touto novelou, která sleduje zjednodušení uplatňování nároku na shora uvedené dávky, došlo k některým závažným změnám, na které si Vás dovolujeme upozornit.

**I. Příjmy** - od 1.1.1998 je nový tiskopis "Doklad o výši příjmu", který je třeba dokládat k žádostem o dávky v dokladu vyjmenované, na které vzniká nárok po 1. lednu 1998.

Pro přídavek na dítě a příspěvek na dopravu je rozhodným obdobím, za které se zjišťuje rozhodný příjem, kalendářní rok předcházející kalendářnímu roku do něhož spadá období od 1.10.1998 do 30.9.1999, tedy od 1.10.1998 to bude rok 1997.

Pro sociální příplatek a příspěvek na bydlení se zjišťují příjmy za kalendářní čtvrtletí předcházející kalendářnímu čtvrtletí, na které se nárok na dávky uplatňuje. U osob samostatně výdělečně činných se již nebude vycházet z vyměřovacího základu, ale z průměrného měsíčního příjmu za uplynulý kalendářní rok. Pokud v tomto roce nebyla samostatná výdělečná činnost vykonávána nebo nebylo dosaženo žádného příjmu, vychází se z částky odpovídající životnímu minimu občana, tj. částky na osobní potřeby občana a částky nákladů na jednočlennou domácnost (v současné době celkem 3.040,- Kč).

Do rozhodného příjmu se započítává každý z příjmů uvedených v tiskopise Doklad o výši příjmu samostatně a žádný z takových příjmů nelze snížit o ztrátu z jiného druhu příjmů, ani o ztrátu ze stejného druhu příjmů, k níž došlo za jiné období.

### II. Společně posuzované osoby

U společně posuzovaných osob se podmínka, že osoby spolu trvale žijí a společně uhrazují náklady na své potřeby považuje vždy za splněnou, jde-li o nezletilé nezaopatřené dítě a jeho rodiče, o zletilé nezaopatřené dítě a jeho rodiče, jestliže rodiče a dítě jsou v témže bytě hlášení k trvalému pobytu (u dětí rozvedených manželů se dítě posuzuje s rodičem, s nímž společně žije) a jde-li o manžele.

### III. Sociální příplatek a příspěvek na bydlení

Na základě žádosti podané každoročně od 1. dubna se tyto dávky přiznávají na období od 1. dubna do 31. března následujícího kalendářního roku a není proto třeba každé čtvrtletí podávat žádosti o tyto dávky. V každém čtvrtletí, v němž žádáte o uvedené dávky, je však nutné podat zdejšímu úřadu nejpozději do konce prvního kalendářního měsíce tohoto čtvrtletí doklad o výši příjmu společně posuzovaných osob. Pro nárok na dávky ve 2. čtvrtletí 1998 je třeba do konce dubna 1998 podat žádost a doklad o příjmu, a pro nároky ve 3., 4. čtvrtletí 1998 a v 1. čtvrtl. 1999 již pouze doklad o příjmu nejpozději vždy do konce července 1998, října 1998 a ledna 1999. Neprokážete-li rozhodný příjem ve lhůtě uvedené shora, zastaví se výplata sociálního příplatku a příspěvku na bydlení od splátky náležející za kalendářní měsíc, do jehož konce je třeba prokázat výši příjmů.

Neprokážete-li rozhodný příjem ani do konce kalendářního čtvrtletí, za které by se měly uvedené dávky vyplácet, nárok na sociální příplatek a příspěvek na bydlení zaniká. Prokážete-li potom nárok na uvedené dávky, musíte podat novou žádost a to nejpozději do jednoho roku ode dne vzniku nároku na výplatu požadované dávky, neboť ve smyslu ust. § 54 odst. 2 citované novely nárok na výplatu sociálního příplatku a příspěvku na bydlení, na které vznikl nárok po 1.1.1998, zaniká uplynutím jednoho roku.

**IV. Přídavek na dítě a příspěvek na dopravu** Na základě již podaných žádostí s nárokem na výplatu dávky od 1.7.1997 (u příspěvku na dopravu od 1.9.1997) bude při zachování všech podmínek vyplácen přídavek na dítě do 30.9.1998 a příspěvek na dopravu do 30.6.1998. Do 30.9.1998 je třeba doložit pro nárok na přídavek na dítě u dětí po ukončení povinné



školní docházky nezaopatřenost dítěte - (potvrzení o studiu), pro nárok na příspěvek na dopravu u všech dětí, na které je nárok uplatňován. Do stejného termínu je nezbytné doložit pro nárok na výplatu dávky doklad o výši příjmu oprávněné osoby a osob společně posuzovaných za rok 1997. Novou žádost o uveřejnění dávky není třeba podávat. V případě, že příjem nebude prokázán do 30.9.1998, po 1.10.1998 se výplata dávek zastaví. Pokud do konce října 1998 budou příjmy doloženy, příspěvek na dítě a příspěvek na dopravu se doplatí bez žádosti. Pokud nebudou doloženy příjmy ani do 31.10.1998, zanikne na dávku nárok. Pro vznik nároku je pak třeba podat novou žádost a doložit příjmy, nejpozději však do tří let od data vzniku nároku na dávku. Stejně se bude postupovat i v dalších letech, neboť nárok na výplatu těchto dávek zaniká uplynutím 3 let ode dne, od kterého dávka náleží.

Na včasné podání řádně vyplněných, potvrzených a oprávněnými osobami podepsaných dokladů o výši příjmů oprávněné osoby a příjmů společně posuzovaných osob, záleží rychlost přiznání dávek a plynulost jejich výplaty.

Hana Horčíčková v.r.  
vedoucí referátu státní sociální podpory

## NEPŘEHLÉDNĚTE!



Dne 1.1.1998 nabylo účinnosti nařízení vlády ČR č. 165/1997 Sb. O vyplácení jednorázových náhrad ke zmírnění některých krivd způsobených komunistickým režimem.

O vyplácení těchto náhrad rozhodují místně příslušné pověřené obecní úřady ve správním řízení, tedy i Městský úřad Hostivice. Upozorňujeme tedy občany, kteří byli vězněni pro trestný čin, za který byli následně rehabilitováni podle zákonů o soudní rehabilitaci, nebo podle zákona o protiprávnosti komunistického režimu a odporu proti němu, že mohou uplatnit své nároky na Městském úřadu Hostivice. Formuláře a potřebné informace Vám poskytne tajemník městského úřadu.

## PŘIPOMÍNÁME!



Podle vyhlášky o místních poplatcích s účinností od 1.1.1998 se změnila sazby ročního poplatku ze psa následovně:

- za prvního psa chovaného
  - v rodinném domě 180,- Kč
  - v ostatních obytných domech 240,- Kč
- za druhého a každého dalšího psa chovaného
  - v rodinném domě 240,- Kč
  - v ostatních obytných domech 360,- Kč
- za prvního psa, jehož vlastníkem je poživatel invalidního, starobního nebo vdovského důchodu, který je prokazatelně jeho jediným zdrojem příjmu 60,- Kč
- za druhého a každého dalšího psa, jehož vlastníkem je osoba uvedená v čl.7, písm.c 240,- Kč

Poplatek se neplatí ze psů:

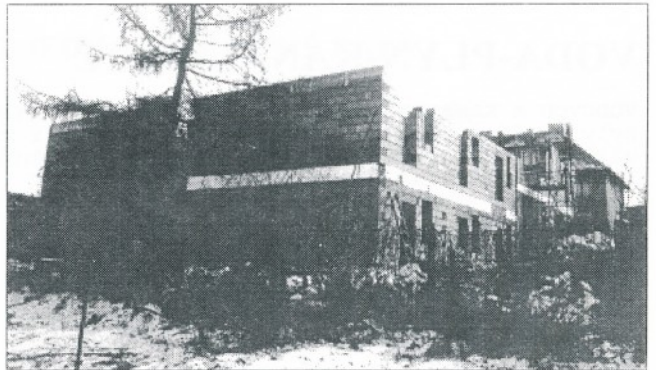
- jejichž vlastníky jsou osoby nevidomé, bezmocné nebo držitelé průkazů ZTP/P (zvláště těžce postižení s průvodcem)
- kteří patří městskému úřadu a rozpočtovým a příspěvkovým organizacím, jejichž zřizovatelem je město
- sloužících Policii ČR a ze speciálně cvičených psů záchranářských
- kteří slouží jako psi hlídací občanům, jejichž bydlíště je odloučeno, izolováno (samota) od ostatní zástavby.

## Splatnost

- Vlastník psa je povinen poplatek uhradit bez vyměření předem, a to:
  - nečiní-li více než 500,- Kč ročně: nejpozději do 31.3. každého kalend.roku
  - činí-li více než 500,- Kč: ve 4 stejných splátkách vždy do 31.3., 30.6., 30.9. a 31.12. každého roku.

Poplatek můžete v hotovosti uhradit v úřadárně městského úřadu (pondělí a středa).

## LABYRINT V HOSTIVICI



Cílem Sdružení města Hostivice a bytového družstva LABYRINT je postavit ve Školské ulici dva domy s 63 malometrážními bytovými jednotkami na pozemku, které poskytlo město Hostivice. To bude maximálně padesátiprocentním vlastníkem těchto domů, zbývající část bude ve vlastnictví družstva LABYRINT. Finanční prostředky pro maximálně 50 % zabezpečení výstavby poskytne město z dotace v souladu s dotačními podmínkami Ministerstva pro ČR. Záloha na členský podíl se pohybuje mezi 350 až 550 tisíci Kč v závislosti na velikosti a vybavení bytu. Dvougarsoniéry mají celkovou plochu cca 41 m<sup>2</sup>, garsoniéry v těchto domech dosahují cca 29 m<sup>2</sup>.

Po dobu 20 let nelze s byty volně disponovat. Správcem těchto domů, jak vyplývá ze smlouvy o "Sdružení", bude družstvo LABYRINT. To bude také určovat výši nájemného u všech bytů včetně obecních, s tím, že nájemné nesmí být vyšší než státem regulované.

V prvním domě, který se už staví, bude 33 bytových jednotek pro mimohostivické členy družstva. 17 bytových jednotek v druhém domě je určeno pro hostivické družstevníky a 13 bytů bude sloužit jako byty obecní.

Městská rada uvažuje, že část z obecních bytů bude nabídnuta škole jako byty učitelské a část Obvodnímu odd. policie ČR v Hostivici. Výstavbu obou domů ve Školské ulici zajišťuje družstvo Labyrinth. Ve výběrovém řízení byla vybrána firma STAVO Frýdlant.

Stavba již byla započata a měla by být dokončena do konce tohoto roku.



# LETIŠTĚ A MY



Zcela náhodou se mi dostal do ruky spis s kuriózním názvem "Informace k možnostem ekonomické regulace leteckého hluku v ČR". Nadpis je logickým nesmyslem, ale obsah je přinejmenším zajímavý. Úvodem autor vysvětluje, proč je potřebné dobudovat další přistávací a odletovou dráhu. Dozvíme se, že v roce 2010 bude provoz letiště zhruba dvojnásobný než v roce 1998. Je jasné, že kapacita letiště, budovaného na mnohem menší hustotu provozu, nebude stačit. Česká správa letišť (ČSL) má tedy své pochopitelné důvody k prosazování výstavby další dráhy, zatímco občan přilehlých obcí má své důvody toto nechtít.

Pro řešení tohoto sporu se nabízí několik řešení. Samozřejmě ČSL prosazuje řešení, která jsou pro ni výhodná a postižené obce vyžadují zase z pochopitelných důvodů, řešení jiná. Podívejme se na jednotlivé návrhy z hlediska občana. ČSL financovala v roce 1994 vypracování hlukové studie letiště Praha-Ruzyně.

Studie navrhuje ochranné hlukové pásmo, zahrnující část Prahy 6 a celé území obcí Hostivice, Jeneč, Hostouň, Dobrovíz, Kněžves, Tuchoměřice, Přední Kopanina a Horoměřice.

Dále studie navrhuje vyhlášení stavební uzávery pro nejvíce hlukově postižené oblasti, to je hlavně obec Jeneč a částečně Přední Kopanina, Kněžves a Dobrovíz. Přesto, že ČSL připravuje zadání studie na zajištění hlukových norem ve všech budovách, znamená to pro obce několik velmi závažných omezení. V nejvíce postižených oblastech bude zákaz výstavby školských a zdravotnických zařízení, výrazně klesne cena pozemků na celém postiženém území a při stavbě nových objektů bude nutno počítat i s protihlukovými prvky. Tím se výstavba dále prodraží. Zda tyto vyšší náklady bude ČSL nějakým způsobem kompenzovat, nikdo neví. Prakticky to znamená celkovou stagnaci pro celou oblast. Je jen logické, že Stavební úřad Hostivice, pod který spadá značná část postižené oblasti, zásadně nesouhlasí s tímto řešením a požaduje bezpodmínečné dodržování hlukových norem. Je to pochopitelné, jen nepřičetné zastupitelstvo by přistoupilo na sebezničující podmínky. ČSL usiluje o to, aby Stavební úřady Hostivice a Kladno delegovali své pravomoci na Stavební úřad Prahy 6 z důvodů "snadnějšího jednání", je ovšem jasné, že jde o školácký pokus zbavit se Hostivického Stavebního úřadu (Praha 6 s návrhy ČSL souhlasí).

Podle pracovníků ČSL je možná privatizace letiště. Návrh, aby se postižené obce staly spoluvlastníky, tedy majiteli určité části akcí, je na první pohled přijatelné řešení. Při hlubším zkoumání však zjistíme i řadu nevýhod. V první řadě zisky ČSL nejsou tak velké, aby podíl minoritního vlastníka pokryl výdaje spojené se vznikajícím hlukem. Dále si musíme uvědomit, že rozhodnutí o rozdělení zisku bude vždy záležitostí majoritního vlastníka. Akcie, které by obec vlastnila, by se mohly stát jen smutným pomníkem bezhlavého snažení, s cenou tiskopisu.

Pro mne, občana Hostivice, je přijatelné jen striktní dodržování hlukových norem, pochopitelně, proto byly hlukové normy vypracovány, a pokud nebudou dodržovány (to se děje už dnes), žádám patřičnou kompenzaci, nebo opatření ke snížení hluku.

Fakt, že hlukové normy nejsou dodržovány, je způsobem v zásadě dvěma faktory. Za prvé - v provozu jsou hlučná letadla, na příklad IL62, TU154 a další, u kterých se dá předpokládat ještě alespoň 5 let provozu.

Za druhé: - Startující letadla nedodrží stanovený koridor a není možné jim toto striktně přikázat z hlediska bezpečnosti.

Také tvrzení, že ČSL bude financovat protihluková opatření pro vnitřky budov není tvrzení příliš důvěryhodné. V první řadě je třeba si uvědomit, že i kdyby tento slib ČSL splnila, neřeší to fakt poklesu cen nemovitostí, stavební uzávery, ani fakt vysoké úrovně hluku v obci.

Dále je pravda, že ČSL na tak rozsáhlou akci nemá prostředky, například celkový zisk ČSL v roce 1995 byl 137.7 milionu korun. Snadno si každý může spočítat, kolik let by výstavba protihlukových opatření trvala, když jenom výstavba protihlukových opatření v místní škole Brno - Tuřany stála deset milionů Kč.

Na závěr je třeba si uvědomit, že tato studie se týká jen vlivu hluku na prostředí. To ovšem není jediný špatný vliv. Stejný, nebo možná i mnohem horší, je vliv těžkých kovů, obsažených v leteckých palivech. Zplodiny motorů nízko letících letadel padají už téměř šedesát let na naše pole a vdechujeme je s kontaminovaným vzduchem. Také radar postavený jen pár set metrů od hranice obce není nic, co by životní prostředí z kvalitňovalo. O tom se však jen taktně mlčí. Podle mého názoru se snaží nejen ČSL, ale i ministerstvo dopravy vyřešit problém letecké dopravy co možná nejlevněji, bez ohledu na práva občanů.



Hostivice stojí na tomto místě přes 700 let, letiště je tu od roku 1939. Jako občan se ptám, jakým právem si toto letiště dělá nárok na naše pozemky, na naše zdraví a i na naše majetky. Jsem přesvědčen, že občané postižených obcí jsou plnoprávními občany a mají tedy právo žádat civilizovaná řešení problémů, např. rozložení dopravy do více oblastí, nebo žádat alespoň patřičné odškodnění.

Ing. Zdeněk Jelen

## K 2. ZMĚNĚ ÚZEMNÍHO PLÁNU

Stanovisko ke 2. projednávání 2. změny územního plánu sídelního útvaru Hostivice zaslal na městský úřad Český svaz ochránců přírody, základní organizace Hostivice.

"Protože se nezměnily důvody, které vedly k odmítnutí návrhu 2. změny územního plánu, trváme na našem nesouhlasném stanovisku ze dne 6. listopadu 1997."

Své vyjádření poskytla též Komise architektury a životního prostředí. V něm se uvádí, že nesouhlasí se změnou východní části plochy školských a zdravotnických zařízení na parkově upravenou veřejně přístupnou zeleň, neboť omezená západní část plochy nepostačí svou rozlohou pro navržený účel.

(Zámecká zahrada, které se mylně říká mlékárenská. Ve vysvětlujícím článku Ing. Vl. Gabaše v HM 12/97 je tato změna vysvětlena pod písmenem C - pozn. red.).

S ostatními změnami v územním plánu Komise architektury a životního prostředí **souhlasí za následujících podmínek:**

- na plochu veřejné zeleně kolem Litovického potoka včetně lokality určené k zástavbě 4 RD bude před stavebním řízením vypracována podrobná ÚPD;
- město vypořádá majetkoprávní poměry v údolí Litovického potoka tak, aby záměr revitalizace mohl být realizován.

Další nesouhlas s 2. změnou územního plánu byl předán prostřednictvím "Petičního vyjádření", ke kterému přiložilo svůj podpis 94 občanů, čímž potvrdili následující text:

"Nesouhlasíme s připravenou II. změnou Úpn SÚ Hostivice. Tato změna "výrazným způsobem" omezuje plánovanou veřejnou zeleň v údolí Litovického potoka v místech, která mají sloužit jako přírodní spojnice mezi Hostivicí a Litovicemi. ....

Trváme na tom, že mezi hostivickým náměstím a Litovickým rybníkem musí vzniknout zelený pás, který z Litovického potoka vytvoří příjemné místo uprostřed zástavby rodinných domů. Je zcela přirozené vyjádřit nesouhlas k připravované změně, neboť jakýkoliv násilný a bezohledný zásah do přírody s sebou přináší nenahraditelné ztráty, které nelze ničím vykoupit. Přírodní koridor vznikl po staletí sám a svou rovnováhou si zachovává svou existenci. Funguje jako přírodní filtr a pouto člověka s přírodou, rovněž škola zde může nalézt mnoho poznatků a přírodních zvláštností. Svým podpisem se nehodláme podílet na jeho likvidaci!!!

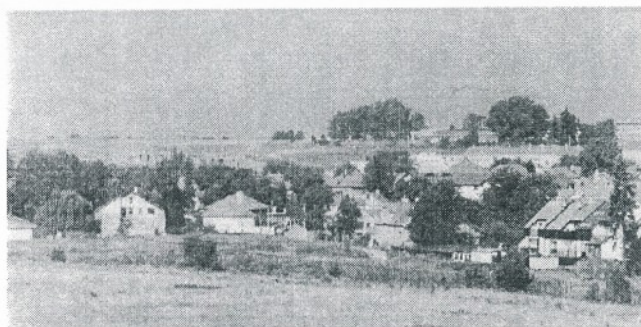


foto J. Lukášek  
Pohled na údolí Litovického potoka od severu

Opačný názor a reakci na diskusi při 1. projednávání 2. změny územního plánu městským zastupitelstvem dne 1. prosince 1997 a na článek městského kronikáře Ing. Jiřího Pergla, otištěný v HM č. 12/97 pod názvem "Sny a skutečnosti", vyjádřil v následujícím textu jeden z majitelů pozemků v této lokalitě, pan Václav Donát. **Z jeho příspěvku vyjímáme:** "Přečetl jsem článek v Hostivickém měsíčníku, ve kterém pan kronikář vzpomíná, jaké to bylo v údolí Litovického potoka v dobách jeho mládí. Jistě si mnozí ze starousedlíků pamatují, že pan Čížek měl na své zahradě vysázeny nejen ovocné stromy, ale i pás jehličnatých stromů, které musely být kvůli nové výstavbě rodinných domů v okolí dnešní Čížkovy ulice vykáceny. Tehdy budoucí majitelé rodinných domů nelitovali, že vzrostlé stromy budou pokáceny? Nelitovali zeleň a dnes ji propagují, když už tu sami bydlí. Konečně se přece každý vlastník může brát za své. A také by to každý udělal. Navíc, jsme se rozhodli, potřebný 20 metrů široký pás z našich pozemků podél Litovického potoka darovat městu pro veřejně přístupnou zeleň.



## VDĚČNOST, UZNÁNÍ - VELIKÁ VZÁČNOST

V lednovém čísle Hostivického měsíčníku jsem si přečetl články starosty a tajemníka města. A ne jednou, ale dvakrát. Poněvadž jsem pracoval několik let v obecní samosprávě, ožily v mé paměti vztahy; práce - a vděk nevděk. Lidé mají dnes nebývalé možnosti vyjíždět za hranice a srovnávat, **Přání** rostou pak řadou geometrickou, zatímco **možnosti** sotva aritmetickou - tedy **neúměrně**.

Kohopak napadne srovnávat, že **hrubý domácí produkt** na jednoho obyvatele v dolarech je v Německu 28 738, ve Francii 26 354 a u nás 5 443. Pokud si někdo vydělá **p o c t i v ě** na zahraniční auto za tři čtvrtě milionu a na vilu za pět milionů, ať je má, jeho osobní spotřebu nikdo neomezuje. (I když by rozumný člověk neměl otročit oblbující **reklamě**, jež mu vnutí i to, co nepotřebuje.) Problémem je však pohodlný návyk "natažené dlaně ... mám nárok ... stát je povinnen". Nesplněné přání "hned a tady" roznítí vidění "černými brýlemi" (viz televize a některé noviny). A následně závist, nenávisť, sluch nastražený populistům...demonstrace, stávky... a politické střety v životě státu i obcí **ve stylu "všichni proti všem"**. Cui bono - komu to prospívá? Kdo se asi raduje? Krize v bývalém Sovětském svazu, Jugoslavii, Bulharsku a rozdělení našeho státu nemělo jen vnitřní příčiny. Což takhle "republice více práce" a méně křiku, jak to platilo kdysi? To přece nemuselo zestarat! (Francouzský kreslíř Jean Effel a skladatel Vadim Petrov složili výstižný balet "Stvoření světa". V něm Bůh radí "Milujte se a množte se" a Satan jízlivě ponouká "Perťe se a žerte se!")

Zamyslí se ti, co se řídí filosofií epikurejců "Urvi, co se dá - užij dne" nebo sobeckým "Dejte pokoj s dětmi, kdo se bude o ně starat", že se u nás rodí stále méně dětí a ubývá lidí v produktivním věku, zatímco přibývá důchodců (a přeje jim zasloužený odpočinek), lidí postižených a sociálně potřebných.

**Berme tedy výhody (vodovod, plynovod atp.) jako samozřejmost, ale přiznejme také své povinnosti k městu a uznání těm, kteří se o naše pohodlí starají.** Pak můžeme na veřejném zasedání zastupitelstva sice kritizovat (jak je to lehké!), problémy ale nezveličovat, přiznat omezené možnosti finanční a **vidět**, co dobrého pro nás už se stalo.

A. Saifrt

## POHLED NA SOUČASNOST

Listopad 1989 otevřel cestu k obnově státní suverenity a zásadním změnám společenského uspořádání. Podařilo se zabezpečit hlavní politická práva a občanské svobody a uzákonit oddělení zákonodárné, výkonné a soudní moci. Historický význam těchto změn je nezpochybnitelný a přesto jsme svědky stále hlubšího rozčarování veřejnosti z poměrů, do nichž vyústily. Únava občanů z trvalé nejistoty a možnosti existenčního postihu začíná ohrožovat důvěru v demokratické formy vlády. Stále znovu se musíme ptát, nakolik a za jakou cenu bylo dosaženo cílů, z jakých chyb se musíme poučit a jak je napravit. Zejména systémy zdravotního a sociálního zabezpečení, vzdělání a vědy, kulturu a ekologii postihl jednostranný ekonomismus. Postupně byly prosazeny legislativní i administrativní normy zabráňující soudnímu přezkoumání privatizačních kroků, omezující uzavírání kolektivních smluv vyššího typu a vytlačující odbory, profesní i zájmové svazy a občanská sdružení ze spoluúčasti na řešení problémů, které se jich bezprostředně týkají. Na druhé straně se blokovalo nebo oddalovalo přijetí zákonů, které by upravily střet soukromých a veřejných zájmů, postihy zneužívání postavení, daňové úniky nebo praní špinavých peněz a zejména umožnily reformovat státní správu i samosprávu tak, aby vznikl účinný mechanismus obrany občanů proti byrokratické zvlů. Na tyto poměry a vlnu kriminality, která je provázela, občané odpověděli a dodnes odpovídají masovou skepsí a lhostejností k věcem veřejným, na druhé straně však i růstem kritických hlasů. Odvrátit propad listopadové revoluce mezi zmařené naděje našich dějin vyžaduje modernizovat nejen ekonomiku, ale i charakter politických metod, stranictví a spojení. Pro rozvíjení humanitární demokracie jsou stejně jako politické strany důležité i nepolitické organizace, včetně církví a náboženských společností. Praktické naplňování etických postojů, ať již laických nebo náboženských, může významně přispět k vytvoření moderní společnosti, ve které se rozvoj každého jednotlivce stále více stává podmínkou rozvoje celku. Dále je potřeba si uvědomit, že při současném zaostávání za nejvyspělejšími zeměmi si můžeme vybrat jen mezi společností vzdělání a sociální katastrofou. Proto je mimořádně škodlivé přenášet náklady na vzdělání, především na vzdělání mladé generace - z veřejných rozpočtů na jednotlivé rodiny. Česká společnost si nemůže dovolit plýtvání tím nejcenějším co má. Je v obecném zájmu, aby se vzdělání nestalo výsadou jen bohatých. Přístup k němu nesmí být závislý na ekonomické situaci zájemců, ale jen na jejich schopnostech. Spoléhat na pasivní přejímání znalostí z venčí je stejně naivní, jako koupit počítač a nemít zdroj proudu. Obnova a rozvoj rozvráceného systému vědy a výzkumu včetně základního, je životním zájmem celé české společnosti.

Pasák Jiří

## OZNÁMENÍ

Dnem 15. ledna 1998 byla obnovena činnost ČSSD v Hostivici. Do funkcí strany byli zvoleni:

Jiří Pasák - předseda  
Jan Neumann - místopředseda  
Jana Vidunová - tajemnice

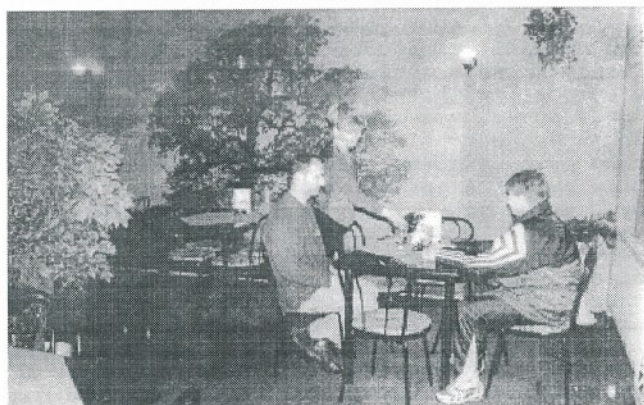


OBCHODY - SLUŽBY - FIRMY  
**PŘEDSTAVUJEME VÁM**

DENNÍ VINÁRNA



Sídlo: Čsl. armády 123, Hostivice  
Telefon: 2098 1808



Denní vinárna Cotton Club v domě U Justů si za šest let své existence již získala spoustu spokojených hostů. Sympatické, chvályhodné, a dosud ne všude až tak samozřejmé, je, že tu tzv. neusínají na vavřínech a stále něco vylepšují. Posledním dobrým počinem bylo zřízení zastřešené terasy pro posezení venku. Takovou možnost většina hostů přivítala s povděkem. Upoutá a potěší, jak mnoho tu dbají na kultivovanost prostředí a kulturu stolování a jak velice se věnují kvalitě a pěkné úpravě jídel. Ta bývají připravována s pečlivostí a rafinovanou nápaditostí. Chvályhodně se tu daří vytvořit dojem, že to které jídlo kuchař připravil právě a jen pro Vás. Tak to má být. Za povšimnutí stojí šíře a bohatost nabídky jídel i nápojů, kterou vinárna Cotton Club nabízí. Z desítky studených a teplých předkrmů si vybere i hodně náročný host. U hlavních jídel se nad nabídkou 54 specialit může až zatočit hlava. Ale nebojte se, ne nad cenou, ta se pohybuje od 40,- do 50,- Kč za 100 gramovou porci, výjimkou je "kuře na mandlích" za 66.60 Kč. U 150 gramových porcí je cenové rozpětí širší, od 47,80 po 90,50 Kč. Cena zhruba o 10,- Kč vyšší už se týká specialit ze svíčkové (např. "Soté Stroganov"). V průměru vychází cena 150 g jídla na 70,- Kč. Výbornou "Labužníkovu kapsu", což je 200 gramová pochoutka z vepřové kýty, šunky a hermelínu, v níž gurmán ocení lahodnou chuť broskve, pořídíte za 75,- Kč. Na zdolání 300 gramové porce zvané "Podzimní směs" už musíte mít pořádný hlad. Chutná ale výborně a skládá se z vepřové kýty, roštěné, kuřecího masa, sýru a zeleniny.

Názvy specialit, jako např. "Jidášův plátek", "Husainovo kari", kýta dle Baby-Jagy", "Pepínova facka", "Ali-dědek a 39 loupežnic" lákají k průzkumu a ochutnání. Kdo že je vymýšlí? Hlavní slovo při tom mají pochopitelně páni kuchaři, ale jinak to bývá autorství společné. Na vzniku názvu té které krmě se podílí většinou celý kolektiv vinárny včetně pana šéfa. Má to bezesporu jednu výhodu, všichni tak od počátku vědí, co se pod někdy až pitoreskními názvy skrývá. S jedinou výjimkou. Objednáte-li si "Kuchařovo překvapení", platí to doslovně.

Mimo mnoha úprav jídel z vepřového, hovězího a kuřecího masa a jejich různých kombinací, nabízí vinárna Cotton Club i šest jídel z ryb, od klasického pstruha na másle po lososa s krabím masem. Ve třech rozdílných úpravách jsou nabízena i jídla z mořských specialit. Máte-li chuť na "čínu", můžete si vybrat z šesti nabízených jídel, od zřejmě nejvíce známého "Štěstí" po "Sečuánské maso". Jako přílohy vybíráte mezi hranolkami, kroketami a rýží. Určitě byste neměli přehlédnout nabídku zeleninových salátů. Těžko říci, který z nich je nejlepší, bývá na ně radost pohledět. Mimochodem, pro zastánce a strážce štíhlé linie je takový salát vhodný i místo přílohy.

Předpokládejme, že jste si vybrali některou z nabízených specialit, právě jste dojedli, máte pocit nasycenosti, ale znáte to, ještě by to něco chtělo. Nic snažšího.

Máte chuť na sladké? Co taková palačinka se zmrzlinou a ovocem? Výborný je i ananas v těstíčku s karamellem. Nebo raději zmrzlinu? Nebo snad jahody se šlehačkou či banán v čokoládě? Ze zmrzlinových pohárů je výborný tzv. "Pampelišák", který nejenže skvostně vypadá, ale díky vaječnému koňaku i znamenitě chutná. A to jste ještě neochutnali čokoládové zmrzlinové koule "Pinko"!

Doporučovat Vám cokoli z nápojového lístku Cotton Clubu je už zcela nad naše prostorové možnosti. Od aperitivů, sektu, moravských vín bílých i červených po destiláty a likéry čítají na tři desítky položek nápoje, obecně nazývané "alko". V nealkoholických nápojích si můžete vybrat od coca-coly po minerálku Mattoni nebo sodu, celkem z osmi nápojů. Ještě neopomeneme, že k jídlu si můžete přát Krušovické pivo, které se zde čepuje do značkových sklenic, přát si můžete světlé, černé i tzv. řezané.



Závěrem či tečkou za dobrým jídlem často bývá káva. V "Cottonu" kromě nejrozšířenějšího "turka" a "expresa", můžete mít kávu Vídeňskou, Irskou, Alžírskou a velice dobře tu připravují Cappuccino. Budete-li mít sebou děti, můžete zkusit horkou čokoládu.

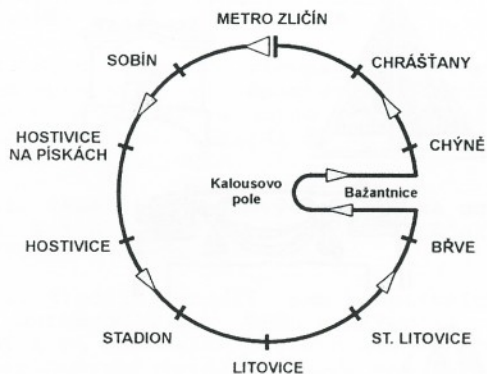
Snad jsme Vás již dostatečně příjemně naladili, vždyť přiznejme si, představa dobrého jídla je příjemná. Zvláště, dopřejeme-li si ho v hezkém a přátelském prostředí, s milou, pozornou a ochotnou obsluhou. To vše tu najdete. Zbývá ještě říci, kdo všechny ty dobroty, které někdy vyvolávají představu výtvarného díla, pro nás v Cotton Clubu připravuje. Kuchaře tu mají dva, a jsou to pánové Břetislav Froněk a Petr Kopejtko. A kdy otevřeno? Pondělí až sobota 11-23, neděle 17-23 hod.

- připravila A. Křižková

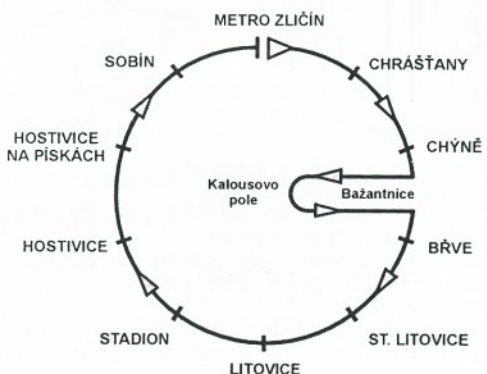
## Změna trasy a jízdních řádů autobusů MHD č. 357 a 358

Vzhledem ke stavbě kanalizačního řadu v obci Sobín bude v době od 17. února do cca 17. května 1998 uzavřena komunikace ke Břvům (Kalousovo pole před bažantnicí). Při volbě autobusového spoje bude tedy třeba rozlišovat, kterým směrem autobus do Zličína jede, abyste správně určili nástupní zastávku. K tomu by Vám měly posloužit obrázky tras autobusových spojů.

**Linka č.357** - vedení trasy pouze jednosměrně  
Zličín-Sobín-Hostivice-Litovice-Břve-Chýně-Chrástany-Zličín



**Linka č.358** - vedení trasy pouze jednosměrně  
Zličín-Chrástany-Chýně-Břve-Litovice-Hostivice-Sobín-Zličín



KONCERTY - VÝSTAVY

## KONCERTNÍ SEZÓNA 1998

AULA HOSTIVICKÉHO ZÁMKU

1. PRAŽSKÉ TRIO LESNÍCH ROHŮ  
Jindřich Petráš  
Zdeněk Divoký  
Jiří Havlík  
a J. Panochová - klavír 23.4.1998
2. "VIVAT COMENIUS"  
Štěpán Rak - kytara  
Alfréd Strejček - mluvené slovo 21.5.1998
3. DUE BOEMI DI PRAGA  
Josef Horák - basklarinet  
Emma Kovárnová - klavír 4.6.1998
- "BAROKNÍ SEANCE"  
4. Jaroslav Svěcený - housle  
Jitka Navrátilová - cembalo 8.10.1998
5. M. NOSTITZ QUARTET  
Petr Bernášek - 1. housle  
Martin Kos - 2. housle  
Pavel Hořejší - viola  
Petr Šporcl - violoncello 12.11.1998
- Vánoční koncert  
6. TRIO CANTABILE  
Ludmila Vernerová - soprán  
Lydie Hartelová - harfa  
Václav Kunt - flétna 17.12.1998

DEN KONCERTŮ: ČTVRTEK  
ZAČÁTKY KONCERTŮ: 19.00 hod.  
VSTUPNÉ: 50,- Kč

## POZVÁNÍ DO MUZEA

REGIONÁLNÍ MUZEUM V JÍLOVÉM U PRAHY

PROGRAM VÝSTAV V ROCE 1998

do 1.3. Každá žena pořádná... vyšívané kuchařky a další vyšívané ozdoby z domácností z počátku 20. století, připravil Etnografický ústav Moravského zemského muzea v Brně.  
17.1.- 29.3. Litina a smalt - výstava zapůjčená Západočeským muzeem v Plzni.

## MĚSTSKÁ KNIHOVNA SDĚLUJE:

Někteří z našich čtenářů, přestože jsme jim poslali již několik upomínek, zapomínají vypůjčené knihy vrátit. Jiní čtenáři pak na tyto knihy marně čekají. A kteří že jsou těmi tzv. chronickými nevraceči knih?

Radka Kovandová	- 3 knihy z r. 1993
Miroslava Hlavatková	- 3 knihy z r. 1994
<b>Jana Černá</b>	- 16 knih z r. 1994
Lenka Sihelská	- 2 knihy z r. 1994
<b>Libor Forman</b>	- 22 knih z r. 1995
Marek Chmelík	- 2 knihy z r. 1995
Renata Zusčáková	- 1 kniha z r. 1995
Richard Štefan	- 6 knih z r. 1995
Dana Bajnarová	- 5 knih z r. 1995
Lenka Pilíková	- 2 knihy z r. 1995
Petra Hlavničková	- 1 kniha z r. 1995



## ODEŠEL UČITEL

22. ledna 1998 zemřel po dlouhé nemoci pan **Miroslav Horák**, učitel, který po valnou část svého aktivního života působil na zdejší škole. Jeho výchovným působením zde prošel nesčíslný počet žáků a já nepochybuji, že ani jediný z nich nevzpomíná na něho ve zlém. Přívětivý, usměvavý, moudrý a laskavý, tak ho bylo možné do posledních dnů jeho pozemského bytí charakterizovat. Takový také zůstane trvale zapsán v myslích a srdcích svých žáků, zbylých kolegů a nespočetných přátel.

Do hostivické školy přišel za války coby laický učitel katolického náboženství. Po osvobození odešel do pohraničí, kde působil spolu s přítelem, také hostivickým učitelem, dnes už dávno zesnulým Josefem Kýhosem. V padesátém roce se sem vrátil a zdejší škole zůstal už věrný až do svého odchodu do důchodu. Učil převážně český jazyk a dějepis a mohl zodpovědně prohlásit, že to byl Pan učitel, kantor z rodu dávných Raisových zapadlých vlastenců. Kouzlem své osobnosti získával si bez výjimky své žáky a bezpečně je vedl úskalími svých předmětů. Jejich pozdější životní úspěchy, u některých vskutku vynikající, byly do velké míry jeho zásluhou.

Co u něho bylo vskutku mimořádné, byl jeho přátelský a citlivý vztah k rodičům svých žáků, ale i k ostatním občanům našeho města. Nevím o nikom, s nímž by měl někdy nějaký, byť sebenepatrnější konflikt. Nebylo tomu jinak, ani když v posledních letech svého působení na zdejší škole zastával náročné a zodpovědné vedoucí funkce. V letech 1975-78 byl zástupcem ředitele školy, aby v dalších posledních dvou letech aktivní činnosti nesl na svých bedrech úkol nejtěžší, funkci ředitele školy.

Po bolestných, strastiplných posledních letech života odešel, aby, jak jsem přesvědčen, žil dále ve vděčné paměti svých žáků.

Miloš Šrámek

"Řadu let jsme spolu působili ve škole a vážil jsem si ho jako nositele vlasteneckých tradic českých učitelů, kteří rozněcovali v dětech lásku k naší vlasti a mateřskému jazyku. Tak chovám jeho památku ve svém nitru."

A. Saifrt

## CO SE U NÁS TAKY NĚKDY STÁVALO

### Část 5.

**TEĎ se dozvíte, jak malá příčina mívá velké následky.**

Mnoho místních novinek, událostí, malérů, drbů a příběhů hlavně strašidelných, se vyprávělo a podrobně probíralo v zimě při draní peří. V místnostech, kde se dralo, bývalo takové téměř posvátné prostředí a tiché vyprávění přítomných žen tu jeho kouzelnou atmosféru jenom umocňovalo. Jedno takové prostředí jsem sám i důvěrně poznal. Bylo to v sousedství ve velikém domě, kde hned v chodbičce za širokými dveřmi byla právě taková veliká prostorná místnost se širokým stolem a lavičkami, kde se dralo. Blízko dveří stála velká starodávná kachlová kamna se dvěma troubami a krásně a příjemně hřála.

Mezi kamny a stěnou byl malý kout, ohraničený bidlem upevněným jednak na stěně a jednak na rohu kamen. Sušily se na něm mokré věci a někdy i prádlo.

Některé dračky, jak se těm ženám říkávalo, si braly sebou i děti, když je doma neměl kdo hlídat. Několikrát jsem tam s matkou také byl, poslouchal ta vyprávění, nebo jsme si v tom koutě na něco hráli. Na stole stály krajáčky s peřím a před každou dračkou dvě hromádky sedraného a nesedraného.

Večer ubíhal v klidu a pohodě, až do té chvíle, než se dva bráškové rozhodli, že si budou hrát na "SOKOL". Z bidla si udělali hrazdu a cvičili shyby, hupy a výmiky. Vše bylo v pořádku až do okamžiku, než na "hrazdu" skočili oba najednou. Bidlo sice jejich váhu uneslo, ale kamna bohužel ne! Utrhnul se jim celý roh i s rámem, horní trouba se vyvalila a s rachotem padla na zem. V tu ránu nebylo v cimře pro kouř a saze vůbec vidět. Pachatelé samozřejmě nečekali a s mohutným přibouchnutím dveří utekli. A to neměli dělat!

Teď Vám musím vylíčit následky toho přibouchnutí dveří. Nastalo takové divné přitnutí, ženský začaly ječet a lehaly si na peří, aby nelítalo, ovšem marně a taky zbytečně. Po místnosti poletovalo to andělsky bílé peří, pronásledované ďábelsky černými sazemi a kouřem. Tato neobvyklá směs pomalu usadala na všechno co bylo v místnosti a nenávratně pohřbívala naději, že se s tímhle dá ještě někdy něco dělat.

Původci této katastrofy si ještě hodně dlouho ve škole opatrně sedali neboť jejich otec byl spravedlivý, ale prudas.

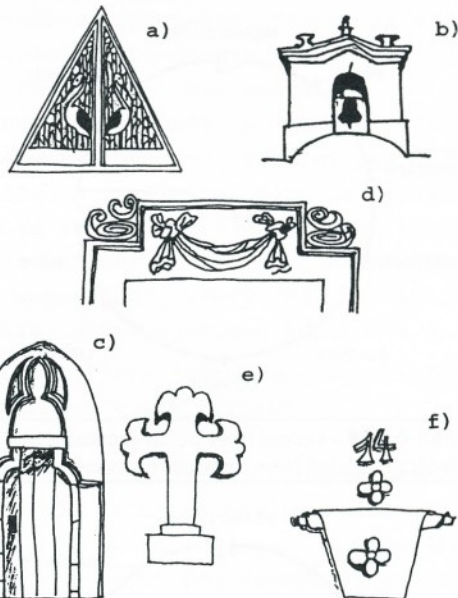
## OPRAVA - „PÁTREJTE S NÁMI“

V minulém čísle jsme se Vás, milí čtenáři, ptali, zdali byste poznali, kde se nacházejí nakreslené části staveb. Na druhé stránce pak byly "správné" odpovědi.

Dnes se Vás, doufáme, že laskavých čtenářů, ptáme, zdali jste poznali, že jsme to trochu popletli. Tak tedy přijměte naši omluvu a podívejte se, jak je to skutečně správně.

Omluva patří i autorům soutěže.

- red.



### SPRÁVNÉ ODPOVĚDI:

- Štít vily čp. 147 u nádraží
- Vrcholová část kapličky sv. Jana Nepomuckého ve Starých Litovicích
- Vchod do Litovické tvrže
- Portál nad vchodem do zámku ze dvora
- Kříž na vrcholu poutních kaplí z cesty do Hájků
- Pozdně barokní brána u statku čp. 634 v Litovické ulici ve Starých Litovicích



# Z POLICEJNÍCH DENÍKŮ - REPUBLIKOVÉ POLICIE



20.12. Došlo k vloupání do Fiatu - Punto s karlovarskou st. poznávací značkou, zaparkovaného mezi 21.30 a 22.00 hod. před restaurací Bohemia v Jenečku. Zloděj z auta ukradl pánský kufřík a dámskou kabelku s doklady, videokameru SONY a různé osobní věci. Způsobená škoda činí 54 300,- Kč.

24.12. Na štědrý den zjistil krádež horského kola zn. Schimano majitel z Jenečské ulice. Policisté zjistili, že zloděj vnikl do nezajištěné garáže a oranžofialové kolo ukradl.

27.12. ve 20.45 telefonicky oznámil spoludávatel firmy hotel FORT ROXY, že v hotelu došlo k loupežnému přepadení a zranění recepčního. Šetřením policistů bylo zjištěno, že kolem 19.30 hod. na uzamčené hlavní vstupní dveře u recepcie zaklepali dva muži, kterým šel recepční odemknout. Sotva jim odemkl, přikázali mu, aby si lehl na zem, přičemž ho ihned strhli na podlahu, tupým předmětem ho několikrát udeřili do hlavy a obličeje. Pak recepčního spoutali kovovými pouty. Jeden z mužů v recepci vypáčil skříňku a z její zásuvky ukradl cca 30 000 korun a 100 dolarů. Potom oba lupiči z hotelu odešli. Zraněný recepční byl převezen do nemocnice v Motole, kde byl ošetřen (zranění na obou obočích, zlomenina prstu na ruce a mnohočetné podlitiny na celém těle) a hospitalizován. Podle předběžného vyjádření lékaře jeho léčení může trvat cca tři týdny.

29.12. Zloděj přešel vrata na pozemek domu v ulici Pionýrů, ze kterého ukradl žluté horské kolo zn. DAKAR.

1.1.1998 Na Nový rok - kolem 5.25 hod. se zloděj vloupal do samoobsluhy firmy F+F na Husově náměstí. Vypáčil zadní vchod a ukradl cigarety cca za 5 000,- Kč.

4.1. bylo oznámeno vloupání do výkupny Sběrných surovin v ul. Sportovců. Zloděj rozbil okno u kanceláře a odtud již měl přístup do celého objektu. Ukradl 53 kg měděných drátů a sadu klíčů GOLA.

12.1. Téměř 8 m<sup>3</sup> smrkových fošen za cca 36 tisíc korun ukradli zloději z objektu firmy DŘEVOTES v Jenči.

12.1. Zloději ukradli osm kompletních kol od os. automobilů zn. OPEL a MERCEDES, zaparkovaných na oploceném pozemku nového autobazaru u karlovarské silnice. Škoda cca 48 000,- Kč.

12.1. K přepadení 36letého muže z Mladé Boleslavi došlo kolem 22.hod. v ulici Za Tvrzím. Přepaden byl skupinkou mužů, kteří vystoupili z auta, fyzicky ho napadli a ukradli mu os. doklady a 600,- Kč.

13.1. Pánské horské kolo zn. OSCAR ONTARIO ukradl zloděj ze dvora rodinného domu v Nádražní ulici. Škoda 5 500,- Kč.

15.1. Ke krádeži nafty téměř za 10 tisíc Kč ze stavebních strojů na staveništi v Paloukách došlo ze 14. na 15.1.

20.1. Došlo k dalšímu vloupání do čerpací stanice vodárny Na Pískách. Zloději vypáčili dveře do objektu a ukradli různé nářadí cca za 2 200,-Kč.

## ZMĚNA TELEFONNÍCH ČÍSEL

Ordinace dětské lékařky 2098 0798

Ordinace MUDr. Karla Fáry 2098 0518

## SPOLEČENSKÁ KRONIKA

### NARODILI SE

### SŇATKY

### ÚMRTÍ

Oldřich Dusík	1933	15.06.1997
Marie Dinebírová	1915	10.12.1997
Josef Kožel	1945	11.12.1997
Petr Bílek	1948	21.12.1997
Anna Mlejnková	1909	22.12.1997
Michal Neužil	1976	5.01.1998
Blanka Čáslavská	1923	10.01.1998
Jaroslav Bohdál	1946	13.01.1998
Miroslav Horák	1920	22.01.1998

### VZPOMÍNKA



Dne 1. ledna 1998 uplynulo 10 let od úmrtí naší maminky, babičky a prababičky,

**paní Růženy Svobodové z Jenečka.**

Stále vzpomínají dcera s manželem a vnučka s rodinami

.....  
Rodině paní Svobodové se omlouváme za nezařazení této vzpomínky do lednového čísla.

Dne 6. února 1998 jsme vzpomněli nedožitých 90 let naší maminky a babičky,

**paní Žofie Podhorové .**

Dne 31. března 1998 uplyne již 19 let od jejího úmrtí.

Stále vzpomínají dcery s rodinami.

.....  
Dne 25. února 1998 tomu budou 2 roky, co nás navždy opustila moje milovaná manželka, naše maminka a babička,

**paní Jiřina Tušerová .**

Stále vzpomínáme a nikdy nezapomeneme.

Kdo jste ji znali, vzpomeňte s námi.

Manžel Miloš,

děti Dagmar, Karel a Jana s rodinami.

### PODĚKOVÁNÍ

Dne 29. prosince 1997 jsme se naposledy rozloučili s mým manželem a naším tatínkem a dědečkem,

**panem Petrem Bílkem .**

Děkujeme všem přátelům, známým a kamarádům, kteří se s naším drahým přišli rozloučit.

Manželka a děti.





## NEPŘEHLÉDNĚTE!!!

Přejete si, aby **telefon** a **adresa** Vaší firmy byly uvedeny ve zvláštním čísle Hostivického měsíčníku?

**Chcete zařadit**

**inzerát**

**nabízející Vaše zboží, výrobky nebo služby do letošní přílohy HM?**



**Kolik za tuto celoroční inzerci zaplatíte?**

- celá stránka ( formát A5 ) .....1000,- Kč
- polovina stránky .....500.- Kč
- čtvrtina stránky .....250.- Kč

*Majitelé telefonních linek, které již pravidelně zařazujeme v telefonním seznamu této přílohy, pokud došlo ke změně Vašeho telefonního čísla, nezapomeňte nám to včas sdělit!*

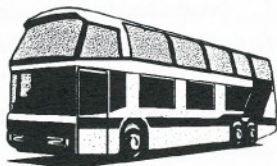
**U z á v ě r k a zvláštního čísla HM/98:**

**8. dubna 1998**

*Adresa redakce HM: Městský úřad Hostivice,  
Husovo nám. 13, PSČ 253 80*

Tel.: 2098 1765, 2098 0661, 2098 1566 - linka 39

**Zvláštní vydání Hostivického měsíčníku s telefonními čísly a jízdními řády vlaků a autobusů vychází jedenkrát ročně v nákladu 3 000 výtisků.**



## Zdravotní manikúra

Šoková kúra, masáž rukou k lokti, měsíčková a chlorophylová maska, teplý parafinový zábal, zpevnění a prodloužení nehtů pomocí šablony pryskyřicí a porcelánem.

**Novinka: porcelánové nehty**

**KADERŇNICTVÍ KUBIŠTOVÁ - HOSTIVICE**

**☎ 2098 0123**

**MATEŘSKÁ ŠKOLA v Hostivici oznamuje:**

**ZÁPIS DĚTÍ  
PROBĚHNE V BŘEZNU 1998**

**PRO ŠKOLNÍ ROK 1998/99 BUDOU PŘIJATY**

**DĚTI NAROZENÉ DO 31.8.1995.**

**Přihlášky k vyzvednutí v mateřské škole!**

## nová prodejna POTRAVINY

V Litovické ulici - proti hotelu FORT ROXY  
(bývalé oděvy U Procházků)

**se těší na Vaši návštěvu!**

Otevřeno: Po - Pá: 6<sup>30</sup> - 12<sup>00</sup> 13<sup>00</sup> - 17<sup>00</sup>  
So: 7<sup>00</sup> - 10<sup>30</sup>

**Zveme Vás**

**do nově otevřené kondiční posilovny**

# FITNESS CLUB

**která se nachází v budově ZŠ Jeneč.**

**OTEVŘENO:**

	9 - 12	14 - 21
Pondělí:	Ženy	Muži
Úterý:	Ženy	Ženy
Středa:	Muži	Muži
Čtvrtek:	Muži	Muži
Pátek:	Ženy	Ženy
Sobota:	Muži	Muži
Neděle:	Zavřeno	

**Příjemné prostředí, kvalitní vybavení,  
občerstvení, prodej fitness.**

**Spojení MHD č. 306**

**☎ 0603 427 924**

## Poděkování

Rád bych touto cestou poděkoval panu Vávrovi a jeho dalmatinu Maxovi z Litovic za nález a naprosto nezištné odevzdání peněženky (se značnou částkou peněz).

Děkuji, že poctiví lidé ještě existují.

Švec Ladislav ml.



**ABC kancelář s.r.o.**  
**Ing. Věra Kadochová**  
*auditor, daňový poradce*

- Daňové poradenství
- Auditorské služby
- Ekonomické
- Organizační
- Účetní poradenství

<i>Radlická 2</i>	<i>PRIVAT:</i>
<i>150 00 Praha 5</i>	<i>B. Němcové 118</i>
<i>tel.: 02 / 54 87 11</i>	<i>252 25 Jinočany</i>
<i>mobil: 0602 204 422</i>	<i>tel./ fax: 02 / 90 04 16 39</i>

**KOUPÍM BYT 1+1, 2+1, 2+kk**  
 (cca 50m<sup>2</sup>) **ROZUMNÁ CENA**  
 ☎ 02 / 2098 1193

**Zveme vás do nově otevřeného**  
**ricochet klubu GRACIA**

- ◇ pizzeria
- ◇ billiard
- ◇ ricochet
- ◇ automaty pro zábavu

**Otevíráme ve 2. polovině února.**  
**Těšíme se na Vás.**

Česká 879, Hostivice ☎ 02/2098 0547  
 (bývalé kino)

**Vyměním byt 3+1 s garáží v Hostivici**  
**za rodinný domek, zn.: V Hostivici**  
**Nabídky adresujte**  
**pod uvedenou značkou do redakce HM.**

**Hledám možnost uskladnění několika kusů nábytku**

*z důvodu budoucího stěhování do nového domku v Hostivici (2 stoly, psací stůl, sedačka, pračka, lednice a krabice s knihami a věcmi - vše se vejde do 1 menší místnosti) od II. poloviny února do konce srpna (za úhradu). Děkujeme za laskavé nabídky.*

☎ 02/2440 8377 Po-Pá, 9-17 hod.

02/6121 6896 byt

Adresa: Milan Jára, Lumírova 15, 128 00 Praha 2

**Ing. Petr Čermák - ČETRANS**

nám. 1. máje 683, 253 01 Hostivice

Elektro práce: ☎ 02 / 2098 0342

Elektro prodejna: ☎ 02 / 2098 0343

Nepřetržitá havarijní služba sobota i neděle:

☎ 0602 252 407

Prodej elektro i v sobotu odpoledne  
 - na zazvonění

**FIRMA RECYCLING A.S.**

**Družstevní 951/8, 253 01 Hostivice**  
**tel./fax: 02/2098 1626, 0601 247833**

**Provádíme**

**výkup barevných kovů:**

- Cu dle druhu až 40,- Kč/kg
- Al dle druhu až 30,- Kč/kg
- mosaz a bronz až 20,- Kč/kg
- Al Cu kabely až 10,- Kč/kg

**odvoz:** po telefonické dohodě provedeme odvoz (více jak 100 kg)

**otevřeno:** po - pá 7.00 - 15.00

**Prodám Wartburg 353/3**

tk. do 7/1999, řazení na podlaze. I na splátky.  
 ☎ 0311/679 748 (záznamník - Chýně)



VÝSTAVNĚ-PRODEJNÍ AREÁL PRO ZAHRÁDKÁŘE, CHALUPÁŘE A KUTILY

**RICHARD DOLEŽAL - ZZIPSS**

SPORTOVCŮ 13 (vedle STS - stanice autobusu MHD č. 306 a č. 347 + ČSAD z Bílé Hory)

**H O S T I V I C E**

PRODEJNÍ DOBA: PONDĚLÍ - PÁTEK 8.00 - 18.00

SOBOTA - NEDĚLE 9.00 - 16.00

**PRODEJ  
ŠIROKÉHO  
SORTIMENTU**

- zeminy, substráty, hnojiva, pesticidy
- semena, sadba, osivo, keře, stromky
- nářadí pro zahrádkáře, chalupáře, kutily stavebníky
- + velký výběr násad na nářadí, ochranné rukavice a ochranné obleky
- keramika - uživatelská i ozdobná (vhodná jako dárek)
- zboží v rolích i rozměrech - PE role různé šíře, juta, netkaná textilie, krycí závoj, lněná textilie
- výrobky z plastu, dřeva, kovu, skla a jejich kombinace - možnost objednávky na zakázku
- stroje - motorové i el. sekačky, křovinořezy, drtiče větví, nůžky na plot, míchačky, vysavače listí, elektrický likvidátor plevelů
- pšenice ječmen, kukuřice, šrot
- + krmiva - minerály - vitamíny pro psy, kočky a další zvířata

**PRODÁVÁME  
A  
ROZŠIŘUJEME**

- dřevěný úsek - lišty, latě, hranoly, prkna a výrobky ze dřeva
- železný úsek - hřebíky, vruty, šrouby, matice, podložky, tyče, hmoždinky, nýty a výrobky ze železa
- domácí potřeby - nádobí, příbory, houbičky, hrnečky, sklenky a další
- barvy a laky + ředidla a potřeby pro natírání (štětce)

**VENKOVNÍ  
VÝSTAVNÍ  
PROSTOR**

skleníky, foliovník, kompostery, kolečka, síta, míchačky, regály, žebříky, štafle, různé konstrukce, sekačky, vozíky, ploty a obrubníky - dřevěné, drátěné, betonové, rudly, pergoly, větrné stěny, různé mříže dřevěné, drátěné

**!! vystavené zboží je možno ihned zakoupit případně objednat !!!****CELOROČNĚ**

*Každou 1. sobotu v měsíci představují výrobci novinky v prostorách výstavně-prodejněho areálu, případně uskutečňují jiné zajímavé akce.*

*7. března 1998 - ing. Slabý a jeho patentní česáček ovoce (češe i ovoce velikosti třešně i borůvky - šetrné k ovoci a rozloženou zátěží pro zahrádkáře velmi snižuje námahu zahrádkáře)*

*4. dubna 1998 - celostátní setkání výrobců a prodejců keramiky, pláten, výrobků ze slámy, výrobků z plechu a výrobců replik historických předmětů. Součástí jsou i ukázky dobových soubojů a kejklířská vystoupení. Občerstvení je zajištěno klobáskou a medovinou rytíře Boleslava.*

**PERSONÁL ODBORNÝ A VLÍDNÝ - CENY MÍRNÉ**



## **BLANÍK, s.r.o. plyn - voda - topení - kanalizace**

Žukovského 854, 161 00 Praha 6 , tel/fax: 02/301 73 92

IČO:62908642 DIČ:006-6208642

Bank.spoj.:KB 6 24405-061/0100

### **NABÍDKOVÝ LIST**

*Dovolte, abychom se Vám představili následující nabídkou montáží a služeb:*

- PLYN:** plynovody NTL, STL - plynopřípojky - regulátory - dvojité regulační řady, regulační stanice - domovní plynovody - tlakové zkoušky, kompletní revizní zprávy, vložkování komínů všeho druhu a revize, zásobníky 1,2 a 2,1 t pro uskladnění propanu, rozvody odběrního zařízení, kotelny, revize
- TOPENÍ:** veškeré druhy topných těles, rozvody - železo, plast, všechny druhy kotelen bez omezení výkonu - plyn, LTO, pevná paliva, elektro, **rekonstrukce kotelen na zemní plyn a propan**, osazení stávajících kotlů plyn. hořáky, revizní zprávy
- VODA:** vodovodní řady, vodopřípojky, opravy vodovodních řadů, vodoměrné šachty, domovní rozvody SV - TUV, plasty, měď a pozink, boilerové stanice
- KANALIZACE:** ležatá, litina, kamenina, kanalizační šachty, štoly, spádiště, kanalizační přípojky, kanalizace svislá - domovní rozvody, litina, novodur, zkoušky nepropustnosti, revizní zprávy
- PROJEKTY:** provedení veškeré projektové dokumentace včetně stavebního povolení a zajištění povolení k odběru plynu

Veškeré dodávky provádíme buď kompletně, tj. včetně elektro (silnoproud, slaboproud, revize), dodávka a montáž vzduchotechniky, měření a regulace, zemní práce, nebo jednotlivě.

**ZÁRUKA:** naše firma poskytuje na výše uvedené montáže záruku v délce 24 měsíců.

Dodávka technologií zahrnuje i zajištění a dopravu materiálu.

Záruční i pozáruční servis zajištěn.

**PŘÍJEM ZAKÁZEK:** Dlouhá 18, Praha 1, Po - Pá 8<sup>00</sup> - 16<sup>30</sup>

☎ 02 / 232 72 62, 248 109 80 linka 240

písemně: Žukovského 854, 161 00 Praha 6 tel/fax: 02 / 301 73 92

*Těšíme se na spolupráci s Vámi.*

*My se staráme o Vaše pohodlí.*





- Tesařské konstrukce
- Pokrývačské práce
- Klempířské práce
- Montáž střešních oken
- Montáž okapových systémů LINDAB
- Kompletní rekonstrukce střech
- Izolace plochých střech
- Montáž sádkokartonů

Možnost dodávek veškerých materiálů včetně dopravy i odvozu suti

### PETR SKÁLA

Na Pískách 527, 253 01 Hostovice

☎ 02 / 2098 0217 , 0602 317 760

### Firma NZT, s.r.o.

Cihlářská 339, Hostovice

☎ 2098 0500, 2098 1505

#### nabízí:

- Střešní krytinu Bramac
- Pálenou krytinu Meindl
- Eternit - dovoz Německo, Rakousko
- Lehké střešní krytiny Onduline, Ondusteel, Bardoline
- Izolační pásy

#### stavební činnost:

- Půdní izolace a vestavby
- Rekonstrukce domů
- Stavby na klíč
- Tesařské a montážní práce
- Propan-butanové láhve všech velikostí

otevřeno: Po - Pá: 8 - 17 hod.

So: 8 - 12 hod.

### TAKÉ VÁS TRÁPÍ

- bolesti páteře, kloubů a hlavy
- pooperační a pourazové stavy, jizvy
- poruchy nervového systému
- poruchy zažívacího traktu
- alergie všeho druhu
- časté záněty horních cest dýchacích
- gynekologické obtíže, sterilita a impotence
- funkční poruchy a návykové stavy?

### MŮŽE VÁM POMOCI

odborné bioenergetické vyšetření a bioenergetická léčba

- klasická rehabilitace
- lékařské masáže a lymfomasáže
- akupunktura
- laseroterapie, magnetoterapie a ozonoterapie
- biotherik

v naší nově otevřené ordinaci

#### REHABILITACE a AKUPUNKTURY.

Naše lékařská péče je poskytována i v sobotu a neděli.

Bolestivé případy ošetříme ihned po telefonické domluvě, ostatní na objednání.

telefon: 02 / 2098 0475

ordinační doba: 7 - 21 každý den

MUDr. Gressner MUDr. Kábrtová

privátní zdravotnické zařízení

YGIA spol. s r.o.

Litovická 476, Hostovice 253 01

### ÚČETNICTVÍ

- ◆ jednoduché i podvojně
- ◆ mzdy

### DAŇOVÁ PŘIZNÁNÍ

☎ 02/2098 0088

Hostivický měsíčník - časopis hostivických občanů. Vydává odbor kultury MěÚ Hostovice. Registrováno u OkÚ pod reg. číslem: 1809/79/012.

Adresa redakce: MěÚ Hostovice, Husovo nám. 13, 253 80 Hostovice, tel.: 02/2098 0661 linka 39, fax: 02/2098 2168

Redaktor: A. Křížková Redakční rada: ing. K. Šícha, J. Stejspal, E. Hrbková, ing. O. Frank Ilustrace: Vl. Stanislav.

Otištěné názory nemusejí být totožné se stanoviskem redakce. Za věcnou správnost textů odpovídají autoři článků. Redakce si vyhrazuje právo krácení rukopisů.

Uzávěrka vždy 20. dne předchozího měsíce.

Tiskne: EDITPRESS Rudná

Předáno do tisku 5.2.1998

Cena: 3.-Kč