

hostivický měsíčník

ROČNÍK 25

ČASOPIS HOSTIVICKÝCH OBČANŮ

ČERVEN 1998

NAJDETE UVNITŘ:

- * Zprávy z radnice * **Vyhláška o době a místě konání voleb** *
- * Přestavba bývalého mlýna na hrázi Litovického rybníka * Napsala nám HABITERA * Informace ze školy, tělovýchovné jednoty a dětských oddílů Junák a Kajky * Jak topit levně a ekologicky * Ordinační doby našich lékařů *
- * **Jízdní řády MHD** * Policejní deníky * Společenská kronika *



KOSTEL SV. JAKUBA V NEOBVYKLÉM ZÁBĚRU JINDŘICHA LUKÁŠKA.

Zveme vás na koncert komorního souboru zobcových fléten, který se koná v úterý 16. června 1998 od 19.00 hod. právě zde.



POZVÁNÍ PRO OBČANY

Ve středu 24. června 1998 v 18.30 hodin v zasedací místnosti městského úřadu se bude konat veřejné zasedání Městského zastupitelstva Hostivice.

Projednávat se bude mimo jiné zejména změna územního plánu č. 3 - vodovod, kanalizace a stanovení ceny za vodu. Připravují se další informace o chystané výstavbě nové základní školy.

Z JEDNÁNÍ MĚSTSKÉ RADY

MĚSTSKÁ RADA BERE NA VĚDOMÍ:

- * **zápis z kontroly (hygienický dozor) v objektech školy** ze dne 12.3.1998. V protokolu je konstatováno, že pořádek je na dobré úrovni, doporučuje se provést instalaci krytů na osvětlovací tělesa a provést opravu oken ve staré budově. Kontrolu provedla Okresní hygienická stanice Praha - západ.
- * **oznámení úprav v objektu čp. 164 - lékárna**, předložené Mgr. D. Suchánkovou. Na základě prověrky Státního ústavu pro kontrolu léčiv je nutné provést některé dispoziční úpravy (příčky), opravu podlahy a výměnu oken.
- * **informaci o svolaném jednání** mezi městem, Správou a údržbou silnic P-Z a dodavatelskou firmou, které posoudí opravu mostku u pošty a další opravy komunikací.
- * **že Pražská plynárenská a.s. poskytne občanům vysvětlení** k ročnímu vyúčtování dne 18. června 1998, od 13 do 17 hodin v úřadovně inspektora veřejného pořádku.
- * **upozornění Ing. Košťála**, zaslané Vodohospodářské společnosti (Ing. Ivanov), ve věci **neoprávněného zřízení stavebního dvora** v provozovně úpravny vody Na Pískách. Tato činnost je v rozporu s územním plánem a dalšími předpisy. Rada se plně staví za stanovisko MěÚ.
- * **zápis z místního šetření ve věci úpravy skládky TKO**, provedeného dne 18.5.98, za přítomnosti Ing. Peřiny z odd. odpadů Referátu životního prostředí OkÚ Praha-západ. Návrhy nápravných opatření budou realizovány s tím, že rada nadále prosazuje rozšíření skládky směrem na sever.
- * **záznam z jednání ve věci akce: "Rekonstrukce mostku v Komenského ul."**. Vzhledem k zatíženosti mostu bylo rozhodnuto o jeho demolici a výstavbě nového mostu. Z tohoto důvodu bude komunikace zcela uzavřena po dobu 3 měsíců. Návrh na finanční krytí: SÚS uhradí 1,2 mil. Kč a město Hostivice 0,3 mil. Kč.
- * **návrh dopravního opatření** organizace ROPID ve věci zavedení nové linky PID č. 319 a platné tarify od 1. 5.1998. Materiál je k nahlédnutí na sekretariátu MěÚ.
- * **že firma T.O.P. Umwelt s.r.o. přenesla sídlo své společnosti** z Čísovic do Hostivice, čímž se stane daňovým poplatníkem obce.

MĚSTSKÁ RADA SCHVALUJE:

- * **a pověřuje firmu CERTOS, s.r.o.**, se sídlem Neklanova 27, Praha 2, realizací výběrového řízení a veřejné soutěže pro výstavbu nové školy v Hostivici.

* **provést revokaci usnesení rady č. 20/97 - C2/1**, kterým byla zamítnuta výměna pozemků v rámci restituce pí. Kitsové. Usnesení zní takto: "MR souhlasí s vydáním pozemku par. č. 398/2 pí. Kitsové za podmínky, že bude využíván v souladu s územním plánem města.

* **na základě žádosti Záchrané služby Praha - západ** o poskytnutí finančního příspěvku, v souvislosti s nově budovaným střediskem v Dobřichovicích, na technické vybavení (radiová síť, telef. ústředna a zálohovací zařízení), poukázat 5.000,- Kč.

* **uzavřít dodatek ke smlouvě s firmou STAVREMO-Kostřiz** podle předložené cenové kalkulace na realizaci stavby "přístavba a rekonstrukce zdravotního střediska" ve výši 105.813,- Kč včetně DPH.

* **aby skládka TKO v Jenečku byla rozšířena** směrem severním do prostoru vyluhovací jímky. Současně si je rada vědoma kapacitní únosnosti skládky na základě zpráv Ing. Košťála a technických služeb. Nadále se bude hledat přijatelné řešení.

* **předložit MZ k odsouhlasení úpravu územního plánu** v souvislosti s účinností nového zákona o odpadech. Článek o nepřipustnosti skladování toxického odpadu změnit na skladování nebezpečného odpadu s výjimkou odpadu, na který se vztahuje § 9 zák. č. 125/1997 Sb. Tím bude legalizována činnost firem zabývajících se touto činností na katastrech města Hostivice.

* **doporučit Městskému zastupitelstvu Hostivice** projednat změnu územního plánu v části vodního hospodářství a odkanalizování. Návrh na změnu spočívá v prodloužení vodovodního řadu ze Starých Litovic na okraj zástavby na Břevch a realizaci výtlačného řadu kanalizace v souběhu s vodovodem včetně výstavby čerpací jímky.

* **na základě žádosti firmy T.O.P. Umwelt s.r.o.**, likvidace odpadů, změnit užívání objektu Hostivice - Litovice, U Sušičky 674, na sklad nebezpečného odpadu (dle žádosti v příloze). Podmínkou tohoto souhlasu je závazek firmy zajistit pravidelný odvoz zdravotnického odpadu ze zdravotního střediska a lékárny.

VODA - PLYN - KANALIZACE

* Pokračují práce na kanalizační toce pro ulice Krátká a Dlouhá v Jenečku a dokončují se práce na kanalizační toce v ulici Nad Jenečkem.

* V současné době byla dokončena plynofikace v ul. B. Němcové a dokončena je též 2. Část ulice Souběžné v Jenečku. Bylo požádáno o kolaudaci na tyto stavby.

Dále se pokračuje v ulicích Krátká a Dlouhá. Práce pokračují dle harmonogramu.

* Dále pokračují práce na rekonstrukci střechy s výměnou střešní krytiny na budově zdravotního střediska.

V O L B Y 1 9 9 8

V Hostivici budou průběh voleb do Poslanecké sněmovny České republiky zajišťovat tři Okrskové volební komise. Do těchto komisí delegovaly své zástupce následující politické strany: KDU-ČSL, ČSSD, DŽJ, ODS, US, KSČM a SPR-RSČ.

Na první schůzce si komise vylosovaly tyto předsedy:

okres č. 1 - pan Jan Neumann (ČSSD)

okres č. 2 - pan Ferdinand Polák (US)

okres č. 3 - pan ing. Vladimír Gabaš (US)

VYHLÁŠKA

č. 3/98

O DOBĚ A MÍSTU KONÁNÍ VOLEB

Město Hostivice podle § 15 zákona č. 247/1995 Sb o volbách do Parlamentu České republiky a o změně a doplnění některých dalších zákonů

stanoví:

1/ Volby do Poslanecké sněmovny Parlamentu České republiky se uskuteční:

dne 19. června 1998 od 14 hod. do 22 hod.

a

dne 20. června 1998 od 7 hod. do 14 hod.

2/ Místem konání voleb v okrsku č. 1 je místnost v areálu Českého svazu chovatelů v Litovicích, U Sádek č. p. 1135, Hostivice, pro voliče bydlící v ulicích:

Břevská č.p. 1100, 1118, Čížkova, Česká, Čsl. armády č.p. 379, 380, 489, 665, 702, 734, 735, 864, 868, 884, 888, Dělnická, Hájecká, Haklova, Jenečská, K Lesu, K Rybníku, Litovická, Mírová, Mládežnická, Na Hrázi, Na Výhledu, nám. 1.máje, 5.května, Pionýrů, Pod Rybníkem, Prostřední, 17.listopadu, Spojovací, Sportovců - vyjma č.p. 867, 880, 927, Tejnorova, U Chýně, U Nádraží, U Obory, U Ovčina, U Potoka, U Sádek, U Stadionu, U Sušičky, V Lukách, V Uličce, Za Tvrzí, Za Zahradami, Vojenský útvar Břve.

Místem konání voleb v okrsku č. 2 je místnost v budově mateřské školy, Litovická č. p. 107, Hostivice, pro voliče bydlící v ulicích:

Bezručova, Břevská č.p. 382, 392, 542, 559, Čsl. armády č.p. 376, 854, 871, 872, 896, 899, 920, 923, 940, 982, 983, 985, 1009, 1023, 1030, 1052, 1053, 1066, Dlouhá, Družstevní, 9. května, 28. října, Jabloňová, Jarní, Ke Stromečkům, Komenského, Kmochova, Krátká, Letní, Lidická, Lipová, Lomená, Nad Jenečkem, Na Samotě, B. Němcové, Novotného, Růžová, Samota č.p. 967, Smetanova, Souběžná, Sportovců č.p. 867, 880, 927, Školská, Študentova, U Chobotu, V Čekale, V Háji, Zahradní, Zimní.

Místem konání voleb v okrsku č. 3 je místnost v objektu Sokolovny, Jiráskova č. p. 201, Hostivice, pro voliče bydlící v ulicích:

Broulova, Cihlářská, Čsl. armády č.p. 1, 2, 16, 18, 19, 20, 21, 25, 85, 123, 126, 127, 134, 161, 164, 189, 202, 203, 223, 224, 236, 237, 245, 292, 293, 294, 295, 296, 297, 298, 299, 331, 499, Drdova, Fibichova, Havlíčkova, Husovo nám., Janderova, Jiráskova, Ke Hřbitovu, K Nádraží, Nádražní, Na Pískách, Na Vršku, Nerudova, Okružní, Palackého, Palouky, Partyzánů, Pelzova, Potoční, Pražská, Sadová, Samota č.p. 51 (Peterkův Mlýn), Sokolská, Tyršova, U Školičky, U Vodárny, Vínohradská, V Koutě, V Podskalí, Za Mlýnem, Železničářů, Žižkova.

3/ Voliči bude umožněno hlasování poté, kdy prokáže svou totožnost, státní občanství České republiky a údaje o oprávněnosti hlasovat v uvedeném okrsku.

4/ Každému voliči budou doručeny tři dny před dnem voleb hlasovací lístky, spolu s nimi bude voličům doručen též informační leták, v němž budou seznámeni s údaji potřebnými pro realizaci volebního práva. Pokud volič hlasovací lístky neobdržel, budou mu vydány ve volební místnosti náhradní.

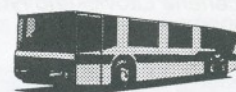
5/ K zajištění pořádku a důstojného průběhu hlasování ve volební místnosti je každý povinen uposlechnout pokynů předsedy okrskové volební komise.

6/ Každý volič se musí před hlasováním odebrat do prostoru určeného pro úpravu hlasovacích lístků, jinak mu okrsková volební komise hlasování neumožní.

7/ Voličské průkazy těm, kteří o to požádají, bude vydávat MěÚ Hostivice.

V Hostivici dne 12. května 1998

MVDr. František Chalupa
starosta města v.r.



AUTOBUSY MHD

Bez předchozího upozornění se autobusy MHD od 2.6.1998 vrátily na své původní trasy, tzn. dříve, než bylo předpokládáno (30.6.1998).

Vzhledem k plánované uzavírce Komenského ulice (viz Zprávy z radnice), pravděpodobně v měsících červenec až září, bude tento „návrát“ ale opět jen dočasný.

Redakci se bezprostředně před předáním tohoto čísla do tisku podařilo získat nyní platné jízdní řády linky č. 357 a 306. Najdete je uvnitř listu.

Až nastane uzavírka Komenského ulice, bude MHD vedena následovně:

AUTOBUS č. 357:

Zličín - Sobín - Na Pískách - Husovo nám. (konečná stanice - před zámekm)

AUTOBUS č. 306:

Zličín - Sobín - Břve - Staré Litovice - Sportovců - Jeneč.

Je přislíbeno, že jízdní řád linky č. 347 (Bílá Hora) bude upraven tak, aby byl umožněn přestup na linku č. 357 na Husově náměstí.

NOVÁ LINKA PRAŽSKÉ INTEGROVANÉ DOPRAVY - AUTOBUS č. 319

Na základě požadavku OÚ Kněževy, Dobrovíz a Hostouň byla od 24.5.1998 zavedena nová autobusová linka č. 319 v trase "Letiště Ruzyně - Středokluky, nádraží - Hostouň - Jeneč, nádraží - Hostivice, nádraží".

Pracovní den	Platí od 25.5.1998	
Letiště Ruzyně	8.28	11.34
Hostivice, nám.	8.57	12.03
Hostivice, nádraží	8.59	12.05
Hostivice, nádraží	9.08	12.21
Hostivice, nám.	9.10	12.23
Letiště Ruzyně	9.38	12.51

Sobota + Neděle

Letiště Ruzyně	8.28	11.34	16.48
Hostivice, nám.	8.57	12.03	17.17
Hostivice, nádraží	8.59	12.05	17.19
Hostivice, nádraží	9.08	12.21	
Hostivice, nám.	9.10	12.23	
Letiště Ruzyně	9.38	12.51	

ZEPTALI JSME SE ZA VÁS

Ing. Vladimíra Gabaše, vedoucího Stavebního úřadu Hostivice:

CO SE DĚJE NA HRÁZI LITOVICKÉHO RYBNÍKA?

Stodola patřící k mlýnu uvolnila místo pro rodinný dům, ale co bude s nyní již téměř zbouraným stavením bývalého mlýna, které bylo až dosud nedílnou a malebnou součástí scenérie Litovického rybníka?



Na snímku z počátku října loňského roku je ještě původní stavení bývalého litovického mlýna, jen stodola již chybí.



Tento snímek je z 28. května 1998. Bourací stroj polyká poslední zbytky stavení bývalého mlýna. Jen o pár dní později se již na jeho původních základech objevuje nové zdivo. Vlevo na fotografii je část domu, který vyrůstá na místě dřívější stodoly.

Ing. Gabaš odpovídá:

Nemovitost čp. 343, t.j. bývalý mlýn u hráze Litovického rybníka patří pí. V. Beranové a p. K. Špinarovi.

Tito vlastníci v červenci roku 1997 požádali o vydání stavebního povolení k rekonstrukci nemovitosti čp. 343 a tato rekonstrukce jim byla stavebním povolením dne 23.7.1997 povolena.

Samotná rekonstrukce obsahuje demolici stodoly a rekonstrukci obytného domu.

Po ukončení rekonstrukce bude pro obytné účely sloužit rekonstruovaný stávající dům a nová část, která je již rozestavěna na místě bývalé stodoly.

Investoři a projektant v rámci rekonstrukce stávajícího obytného domu zjistili, že tento je v havarijním stavu a po snesení dřevěného stropu bylo nutno snést i obvodové stěny.

Stavební úřad upozornil dne 27.5.1998 investora, že i takový havarijní stav je nutno projednat se stavebním úřadem a nechat si vše dodatečně povolit i po projednání s odd. památkové péče Referátu regionálního rozvoje Okresního úřadu Praha západ.

Podmínkou celého projednání bude, že nemovitost bude uvedena do původní vzhledové podoby.

A JAKÁ JE HISTORIE TOHOTO MÍSTA?

Odpověď nacházíme v kronice psané Ludvíkem Perglem.

BAROKNÍ MLÝN V LITOVICÍCH

Mlýn na hrázi Litovického rybníka stojí od nepaměti, ve starých gruntovních knihách byl vedený jako mlýn panský. Ze zápisu v zemských deskách se dozvídáme, že syn Bohuslava Chřta ze Rtína Martin zdědil v první polovině 16. století "veliký rybník Litovický, pod ním mlýn a velkou louku pode mlýnem".

Po válce třicetileté r. 1662 je v urbáři zápis: Mlejn byl pod litovickým rybníkem o dvou kolech moučných, nyní jest pustý, toliko zdi zůstaly, jiné všecko zpustošené jest, rolí ani luk k němu žádných není, však kdyby se zase vyzdvihl, vrchnosti byl by zase k užitku. O několik let později byl mlýn skutečně opraven a znovuzřízen v barokním slohu, jak o tom svědčí některé dosud zachovalé památky.

Nový zápis z r. 1732 praví: "Mlýn v Litovicích na rybníku panský jest. Ze živé vody platí mlynář 3 kopy míš. ročně." V té době je zde mlynář Martin Osvald, r. 1738 Jiřík Milota, r. 1755 Josef Pratek, r. 1760 Bartoloměj Pokorný. Od této doby je mlýn veden jako mlýn emfyteuský, tj. s dědičným pachtem. R. 1778 zakoupil mlýn s právem dědičným mlynář Jakub Nejedlý, jehož dcera se roku 1794 provdala za Jana Knechtla. Později předali manželé Knechtlovi majetek dceři Barboře provdané za Jana Vojáčka. 12. listopadu 1818 manželé Vojáčkovi prodali mlýn manželům Františku a Anně Čechovým. V roce 1821 koupili mlýn Johan a Eleonora Šturzové, kteří zemřeli bezdětní. Mlýn vydražili manželé Klímovi. Od nich ho roku 1832 získal Josef Herda. Jeho syn Václav, který v mlýnu hospodařil v roce 1840, byl posledním litovickým mlynářem. V roce 1875 patřil mlýn císařské rodině a bydlel zde hajný.

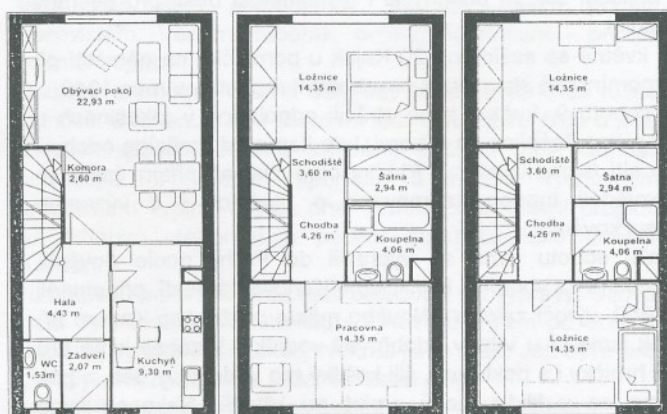
Vážení přátelé, občané Hostivice!

Nová doba přinesla mnoho změn a náš život i naše okolí se výrazně proměnily a stále se mění. Je někdy obtížné vstřebat všechny nové informace a změny, zvláště když nejde vždy jen o dobré zprávy. Co je však každopádně přínosem posledních let je proměna většiny měst a obcí. S touto souvisí též výstavba nových obytných domů a celků, které nabízejí důstojnější alternativu bydlení, než nabízelo panelákové sídliště. Jednou ze společností, která se na tom také podílí je i naše společnost HABITERA. Většina z Vás jistě již ví, že ve Vašem městě realizujeme výstavbu obytného areálu u ulice Sportovců.



V současné době jsme již v této lokalitě postavili 22 bytů, 10 řadových domů a více jak 30 domů je rozestavěno. Celý projekt je připraven tak, aby většina objektů byla dostavěna do konce tohoto roku. Součástí celého areálu jsou pochopitelně i komunikace, veřejné osvětlení a dětské hřiště. Spojujícím prvkem je podobná architektura domů, shodné oplocení a barevné řešení. Pro mnohé z Vás se vznikající areál stal již místem odpoledních procházek, což nás velmi těší a zároveň nás těší i Váš zájem o náš projekt. Cenová úroveň stavěných bytů a domů je ve srovnání s konkurencí zajímavá a pro řadu zájemců o bydlení dostupná. Posuďte sami - řadový dům 3+1 (87 m²) stojí 1,67 mil. Kč, 5+1 (130 m²) - 2,10 mil. Kč.

DISPOZIČNÍ ŘEŠENÍ DOMŮ



PRÍZEMÍ U VSECH TYPŮ

1. PATRO U VSECH TYPŮ

PODKROVÍ U TYPU 5+1



Od položení základního kamene na jaře minulého roku naše společnost přikládá velkou důležitost otázce řešení vlivu stavby na okolí, jak po stránce znečištění, tak hluku. Provedli jsme řadu opatření, která napomohla nenarušit běžný život okolních sousedů a občanů Litovic.

Také jsme přispěli k rozšíření poznání minulosti Hostivice, a to tím, že kryjeme nemalé náklady na archeologický výzkum. V jeho průběhu se objevily velmi zajímavé nálezy z doby ranně železné (rozsáhlá chatrč) a z pozdní doby kamenné. Dle tvrzení archeologů se jedná o mimořádný nálezy v kontextu celého českého pravěku. Po vyhodnocení tohoto výzkumu Vám sdělíme jeho závěry.

Protože dobří sousedé spolu hovoří, cítí i společnost Habitera potřebu informovat Vás o svých aktivitách v Hostivici, a proto bychom Vám rádi v budoucnu připravili další informace. Domníváme se, že cenově dostupná a kvalitní výstavba přinese v celkovém měřítku i zhodnocení stávající zástavby v Hostivici a bude ve svém součtu přínosem jak pro současné obyvatele, tak i pro Vaše město.

Společnost Habitera

MALÁ REKAPITULACE

V listopadovém čísle minulého roku jsme uveřejnili sérii fotografií pod titulkem "Čím se chlubit nemůžeme!"

Po půl roce se přece jen něco změnilo k lepšímu. Na fotografiích byl nedodělaný chodník a vjezd do areálu firmy SEWO a stadionu na Litovické ulici. Ten firma SEWO v polovině května letošního roku upravila, vjezd i část chodníku zaplnila asfaltem, takže je tento úsek konečně schůdný. Na dvou fotografiích byl pobořený plot před bývalými mlékárenskými domky. Ten brzo po uveřejnění firma PREX, která je novým majitelem domků, odstranila.

Dvě fotografie zachycující po léta trvající havarijný stav mostku před poštou, snad již brzy též budeme moci zařadit do minulosti. Oprava mostku je plánována na letošní letní až podzimní měsíce - viz zprávy z radnice.

Jeden snímek zobrazoval tzv. past na motoristy - na úpatí ul. Sportovců na křižovatce s ul. Litovickou. I to bylo začátkem května t.r. spraveno.

Kritice odolává firma DOVIT. Ta nám "zkrášluje" střed města zcela bezostyšně. Od října minulého roku se stav za nedostavěným plotem ještě zhoršil. Přes něj je patrný jakýsi sklad zdevastovaných stavebních buněk, vysoko převyšující zmíněné oplocení. V nedávných dnech se tu před plotem ještě navíc objevila hromada písku. O tom, že o zábor veřejného prostranství je třeba požádat a za něj zaplatit, se k majitelům firmy DOVIT nedoneslo.

- red.

ZE ŠKOLY



Jako každým rokem, tak i letos, odcházejí žáci naší školy dále studovat.

Do základních škol s rozšířeným jazykovým vyučováním odejdou ze třídy 2.A a 2.B čtyři žáci.

Do základních škol se sportovním zaměřením (lední hokej, košíková, atletika) jsou z 5. tříd přijati rovněž čtyři žáci. Žádaná je zejména Základní škola se sportovním zaměřením Na Petřínách a Základní škola Na Dlouhém lánu v Praze 6.

Velký zájem byl o osmiletá gymnázia v Praze. Jak jsme již před časem informovali, do Gymnázia Nad Kavalírkou v Praze 5 žádalo devět žáků, do Gymnázia Jaroslava Heyrovského v Nových Butovicích se přihlásila jedna žákyně a do Gymnázia Jana Keplera v Praze 6 dva žáci (z toho 1 žák opakovaně ze 6. třídy). A jak to dopadlo?

Do Gymnázia Nad Kavalírkou byli přijati dva žáci, do Butovic jedna žákyně a do Gymnázia Jana Keplera se dostal rovněž jeden žák.

Zcela netradiční situace byla letos při přijímacím řízení žáků z 9. tříd. Pro malý počet přihlášených do čtyřletých gymnázií se všichni uchazeči umístili hned v 1. kole, tedy bez přijímacích zkoušek. Stejná situace byla i při přijímání žáků na střední odborné školy a střední odborná učiliště, takže uspěli všichni až na výjimky. Tou byla Střední průmyslová škola stavební v Dušní ulici v Praze 1. Dva žáci, kteří nebyli přijati, museli volit školu náhradní. Rovněž školy s uměleckým zaměřením si mohly mezi přihlášenými vybírat, protože poptávka vysoko převyšovala nabídku. Mám na mysli Konzervatoř Na Rejdišti v Praze 1, obor hudebně-dramatické umění a Střední umělecko-průmyslovou školu na Žižkově nám. v Praze 3. V popředí zájmu jsou stále školy státní, méně dětí si vybírá školy soukromé.

Přejeme žákům, aby i studium na těchto školách bylo úspěšné a vše jim vyšlo dle jejich představ.

Renata Trhlínová, ZŠ Hostivice

Školní rok jde do finále. Jednotlivé třídy vyjíždějí na své školní a často několikadenní výlety. Před námi je tradiční fotografování tříd, výstava výtvarných a rukodělných prací žáků školy (letos pořádaná spolu se Svazem žen) a třetí ročník školní olympiády o putovní pohár.

Žáci 9. tříd připravují rozloučení se školou.

V druhé polovině června odjede třída 5.A na školu v přírodě společně s žáky partnerské školy ve Windischeschenbachu. Pobyt je zajištěn ve stálém objektu pro konání škol v přírodě na bavorské straně Šumavy, v Habischriedu. A pak? Vysvědčení a prázdniny!

Vít Šolle, ZŠ Hostivice

TĚLOVÝCHOVNÁ JEDNOTA HLÁSÍ

O tom, že činnost TJ Hostivice nespočívá pouze v pořádání běžných hodin cvičení pro různé kategorie dětí a dospělých, svědčí množství různých soutěží, kterých se jen v průběhu I. pololetí letošního roku jednotlivé kategorie cvičenců zúčastnily. Pro větší názornost předkládáme alespoň jejich stručný výčet.

4.4.1998 - proběhla v Sokolovně **okresní soutěž ve sportovní gymnastice**. Za naší TJ se zúčastnily mladší a starší žákyně: J. Císařová, A. Havlová, V. Malíková, A. Minaříková, B. Myslivečková, T. Nývltová, M. Koháková, V. Drožová, M. Minaříková, P. Sotonová, L. Klímová, D. Turečková. Této soutěže se zúčastnily ale i předškolní děti, které závodily v běhu přes překážkovou dráhu.

18.4.1998 - se konalo na Kladně **krajské kolo soutěže ve sportovní gymnastice**, které se zúčastnily mladší žákyně V. Malíková, B. Myslivečková, T. Nývltová, M. Koháková. Na tuto soutěž je připravila M. Bláhová.

18.4.1998 - probíhala také na Kladně **soutěž pódiových skladeb**, které se zúčastnily děvčata z taneční gymnastiky, kterou vede V. Marešová. Předvedly zde tři skladby, z toho dvě s názvy "Hlídači krav" a "Těžký den" postoupily do celorepublikového kola, které se konalo 2.5.1998 v Olomouci.

18.4.1998 - okresní ASPV pořádala **seminář aerobiku** pod vedením V. Havlové, kterého se zúčastnily kromě hostivických žen, také ženy z Kosoře a Štěchovic. Takováto "cvičební sobota" se nekonala v Sokolovně poprvé (poprvé byla určena ale pro všechny zájemce z okresu Praha - západ). Před rokem jsme zkusili jedno takové cvičební sobotní dopoledne uspořádat a už jsme u toho zůstali. Pravidelně jednou za měsíc si chodí ženy zacvičit (i přesto, že chodí cvičit 2x - 3x týdně) na celé dopoledne.

25.4.1998 - se konala v Sokolovně **okresní akademie**, kde bylo k vidění celkem 15 vystoupení, z nichž 11 navštívily hostivické děti a ženy.

23.5.1998 - se konala na stadionu **okresní letní soutěž v lehké atletice**.

Bližší se konec školního roku, začátek prázdnin a dovolených, a tak bychom Vám všem, nejen cvičenkám a cvičencům, dětem i dospělým, ale všem spoluobčanům, chtěli popřát hezké prožití prázdnin a dovolených.

V září se budeme těšit nejen na "staré známé tváře", ale rádi mezi sebou přivítáme nové cvičenky a cvičence.

Také bychom chtěli poděkovat všem cvičitelkám, které většinu svého volného času věnují cvičení v Sokolovně (málokdo také ví, že bezplatně). Důkazem toho je "nabitá" tělocvična každý den od 16.00 do 21.15 hod, ale také všem cvičitelkám a cvičitelům, kteří sice již aktivně nevedou cvičební hodiny, ale starají se o organizaci soutěží, zábav, plesů atd.

POZOR: *Tak jako v loňském roce "aerobic" prázdniny nemá. Cvičit budete opět s V. Havlovou, a to v pondělí a čtvrtek od 20.00 do 21.30 hod.*

TJ Hostivice

ZE ŽIVOTA KAJEK

Začátek května zastihl Kajky na severu Čech v Labských pískovcích. Procházeli jsme značené stezky, projeli jsme soutěskami a obdivovali krásné útvary, které zde pískovce vytváří. I tady se 22 Kajek snažilo trochu přírodě pomoci a cestou ze Hřenska na Pravčickou bránu sbírali odpadky. Při noční stezce odvahy si i ti nejmladší došli pro tajemný amulet.

8. května se sešlo cca 20 Kajek u pomníčku na náměstí při vzpomínkové slavnosti k osvobození republiky v roce 1945.

V sobotu 9. května jsme strávili odpoledne v rákosinách u rybníčku Rašelina za Břvemi, kde kamarád ornitolog odchytil do sítě 8 druhů pěvců. Ptáčky okroužkoval, přitom jsme se dozvěděli mnoho zajímavého o ptáčcích i o významu kroužkování.

Další sobotu jsme se vypravili do Prahy podle pověstí, tentokrát za vodníky. Prošli jsme Karlovo náměstí, připomněli si 650. výročí založení Nového města pražského Karlem IV. Pak jsme si u Vltavy udobřovali vodníky: Vyráběli jsme pro ně hrníčky i s pokličkou, šili košílky pro vodníkovy děti, a pak jsme se v klidu mohli projet po Vltavě. Nakonec jsme svazovali vory a o plaveckém řemesle a o životě vorařů, kteří žili v Podskalí pod Vyšehradem, jsme se hodně dozvěděli v muzeu na Výtoni. 26 Kajek se svými vedoucími ještě

navštívilo Botanickou zahradu, kde děti zakoupili maminkám pro radost kytičky.

O víkendu 30. - 31. května se zúčastníme Pražského kola Zlatého listu a jsme zvědaví, jak uspějeme.

A co nás čeká v červnu?

7.června chystáme na náměstí Den dětí, tentokrát to bude vystoupení i soutěže pro všechny hostivické děti na téma "Cirkus".

12. - 14.6. se vydáme k Táboru na setkání dětských kolektivů, které se jako my zapojují do soutěží Stříbrná nit, zaměřené na přírodu.

Pak nás čeká ještě výlet s tajemným cílem a na závěr školního roku tzv. *víkendovka* v CHKO Kokořínsko. Završíme tam naši hru o Robinsonovi. Celý rok jsme s ním prožívali útrapy po ztroskotání, starosti s obživou i obydlím, poznávali jsme přírodu i zvířenu, zažívali i radost z dokončeného díla.

Zažijeme s Robinsonem i návrat do rodné země a pak už hurá na prázdniny.

V červenci se sejdou Kajky na svém oddílovém táboře a v srpnu chystáme další tábor pro 50 dětí.

A v září - v září začne oddílová činnost opět nanovo. Ale do té doby na nás čeká spousta her, dobrodružství, zábavy i poučení s přírodou.

V sobotu a neděli 30. a 31. května 1998 se děti z oddílu Kajky zúčastnily Středočeského regionálního kola přírodovědné soutěže Zelená stezka - Zlatý list, které proběhlo v Praze - Tróji.

V kategorii mladších zvítězila naše skupina, která tak postoupila do národního kola. Ani starší si nevedli špatně. Reportáž z národního kola přineseme po prázdninách.



SKAUTI INFORMUJÍ

Z popudu chlapeckého oddílu byl prodloužen víkend 8. - 10. května 1998 vybrán k uspořádání vodácké výpravy.

Počasí bylo předčasně řízeno "zmrzlými", přesto jsme necouvlí. V den "D" nastal takový zlom v počasí, že málem padaly teplotní rekordy. V pátek jsme vyráželi ze Zlenic pokořit suchem zesláblou Sázavu. Krátké a důrazné poučení o bezpečnosti při vodním sportu, kontrola vest a ústroje jsou nezbytné úkony.

Počkali jsme na naši hlídku, která se zúčastnila vyvěšování státní vlajky při pietním aktu na Husově náměstí.

Vyrazili jsme.

Zvolili nenáročný program, který spolu s námi realizovali naši přátelé, vodní skauti z Prahy 7 a Kondoři z Proseka. Volným tempem proběhlo seznámení s řekou; přes zimu utlučené svaly a návyky se probouzely. Kemp v Týnci nad Sázavou, v tento čas ještě poloprázdný, se stal našim prvním nocovištěm. Večerní táborák, dojmy, hodnocení - ani se nechtělo spát.

Budíček a snídaně otevřel den, kdy jsme se věnovali různě činnosti. Zdokonalování ovládání lodí v peřejích, jízda u jezů a jejich sjíždění. Nácvik uzlování, k tomu další činnosti související s vodním sportem a naším výchovným programem vyplnili zbytek dne. Krátké předvečerní proplutí do Krhanic; utáboření a pečení buřtů ukončilo dnešní putování.

Po budíčku a poradě naše lodě odrazily k cíli výpravy. Cílová meta byla určena na tábořišti v Pikovicích. Tam po doplutí proběhlo vyhodnocení akce. Naložili jsme lodě. Jak bývá pro nás zvykem, opouštíme tábořiště beze stop.

Večer 10. května se účastníci setkávají s rodiči. Zůstanou jen vzpomínky.



Za vydatnou pomoc děkujeme VaCK Honza a p. M. Jandovi. Děkujeme též p. J. Koublemu za svoz účastníků výpravy.

V současné době probíhá příprava na náš letní tábor. Vzhledem k naší situaci se neodpíráme jakékoliv pomoci, která má vztah k táboření. Uvítali bychom i pomoc těch z vás, kdo si vzpomenou, že bývali členy naší organizace a budou třeba jen nárazově ochotni s námi spolupracovat.

Kontakt na nás: Junák - středisko Bílá podkova Hostivice, Broulova 212

Co v nejbližší době chystáme?

Nejen pro nás, ale i případné zájemce pořádáme v červnu nenáročný cyklistický výlet do Lidic a okolí.

Pro ty děti, které nebudou už bezcílně jezdit po Hostivici, máme ještě volná místa.

Středisková rada Junáka

OZNÁMENÍ

Oznamujeme Vám, že dne 16.3.1998 byla v Hostivici ustavena městská organizace strany Unie svobody (US). Pokud byste se i Vy chtěli stát jejími členy, informujte se na tel. č. 2098 1195.

Rádi bychom Vám sdělili, že stanovy US umožňují, aby se na činnosti US podíleli i nečlenové US, kteří s ní pouze sympatizují. Neměli by však být členy jiné politické strany.

Čtělí bychom mezi sebou přivítali občany, kteří mají zájem účastnit se práce v samosprávě města Hostivice.



Těšíme se na spolupráci s Vámi.
Za Městskou organizaci Unie svobody
Ferdinand Polák

SLAVILI JSME STÁTNÍ SVÁTEK

Pátek 8. května 1998. Den plný slunce, květů a vůně šeříků, jako by příroda sama chtěla navodit onu radostnou pohodu dnů před padesáti třemi roky, kdy jsme prožívali osvobození od německého fašismu. Slavnostní projev před zámekem připomněl pamětníkům i těm nejmladším, za jak mnoho vděčíme těm, kteří za obnovení republiky platili svými životy. Pak se za státní vlajkou nesenou junáky řadili kajky a dospělí s věnci a květinami, aby je položili k pomníku padlých. Jásavě zněly verše Karla Vokáče, Němci popraveného, ("Sudba ti dala tuto zemi... musíš ji věčně milovat.") při vztyčování vlajky. Ve vzácné jednotě srdcí a myslí kladli pak věnce a květiny zástupci městského úřadu, Svazu žen, Červeného kříže a jednotliví občané. Doprovodné verše J. Maška ("Jen čin, ne slova snová... Jen proto dal nám osud přežít, bys mohl odkaz padlých střežit před příšerami minula.") mluvila k přítomným tak, že s upřímnou vděčností zpívali pak Kde domov můj.

Pietní slavnost pokračovala prohlídkou výstavy "NAŠE VLAST", kterou v přízemí zámku připravili učitelé a žáci základní školy.

Z promyšlené ideové koncepce vznikl scénář (práce učitelů), jehož jednotlivá témata zpracovali většinou žáci VI.A,B, s přehledem, zevrubně a s bohatým obrazovým doprovodem a vkusem. Výstava byla otevřena ve čtvrtek 7. května za účasti dětí i veřejnosti, se všemi znaky slavnostní vernisáže: proslovem, tancem a zpěvem dívek, hymnou. Ani občerstvení čajem a zákusky nechybělo.

Výstava ukázala, jak cítí pohnutou historii této země i živou přítomnost nejmladší pokolení. Projděme se tedy výstavou. Na prvním panelu, jak jinak, zlatí hokejisté, naši z Naganu, roznítily radost, když „vsítily gól a celé náměstí vykvetlo veselím". **Památne dny** připomněly slavné události, jakými byly 28. říjen, 8. květen, 5. a 6. červenec, i tragické chvíle 15. března a 17. listopadu 1939. Ozřejmily i **významné roky** 1348, 1592, 1918, 1945 i osobnosti Karla IV., Husa, Komenského, Masaryka. Bez padlých hrdinů bychom nebyli my, ani naše vlast. **Krásy naší vlasti** - příroda, města, lázně, národní parky. Co vím o chráněné oblasti "Hostivické rybníky". **Naše četba** s vtipnými apokryfy Karla Čapka ("To je toho, slavík, nás vrbou je víc." - "A co já, štěnice, všechno vím o lidech. Já bych mohla povídat.") **Čeští vědci** (Jungmann, Purkyně, Křížík, nositel Nobelovy ceny Heyrovský). **Slavné osobnosti** (Anežka Česká, Karel IV., Hus, Komenský, Havlíček, Masaryk). **Místa, která mám nejraději** - zajímavé pohledy dětí - u babičky, na chatě u řeky, naše ulice po ránu... **Naši sportovci** (Zátopek - tři zlaté z OH, Čáslavská tři zlaté z OH, Kašpárková, Hašek...).

Zdi rozzářily svou barevností **žakovské akvarely** s náměty Pražský hrad, Karlův most, Staroměstská radnice, Horymír na Šemíku, Litovická tvrz apod.

Oživení paměti prospělo všem účastníkům a nebylo by na škodu i těm, kteří se snobskou přezíravostí, či namyšleností si nenašli chvíli k návštěvě výstavy, s takovou obětavostí připravené. My ostatní jsme cítili hrdost, že jsme Čechy (na rozdíl od psavce Chudožilova, který z MF Dnes hlásá, že "neví, na co by měl být hrdý") a že mezi učiteli a žáky je řada těch, kteří to vědí také a dovedou to vyjádřit i činem.

Díky jim. A opět jedničku s hvězdičkou do "žakajdy"!

Děkujeme všem, kteří se podíleli na důstojné oslavě Dne vítězství, skutkem i účastí.

A. Saifrt, za ČSBS

BYLA TO ZDAŘILÁ VÝSTAVA

7. května představili žáci 6. tříd zdejší školy ve vstupní hale hostivického zámku svou výstavu, kterou připravili k 53. výročí ukončení 2. světové války a vítězství nad fašismem.

Čím byla výstava tak velmi zajímavá? Danými tématy, jejich výběrem, zpracováním a zveřejněním nejlepších prací.

Nevím, jak dlouho témata žáci zpracovávali. Jedno je jisté. Museli samostatně vyhledávat příslušnou literaturu, obrazový materiál, dobové fotografie, nakreslit obrázky, sledovat denní tisk, využít své teoretické znalosti a vše uceleně zpracovat. Bylo to jistě pracné, časově náročné. Možná i dobrodružné. Nejdůležitější však byl cíl - zaměřit se na vlastní tvořivou práci a tu pak zúročit. Podařilo se jim to skvěle.

Představili nám některé sportovce, významné osobnosti naší vědy, historie, literatury, psali o svém nejmilejším místě, o ochraně životního prostředí, o pranostikách a sledování počasí našimi předky, o svém městě, v němž žijí i o obětech, jež si vyžádal boj za svobodu naší vlasti.

Milý byl popis nejmilejšího místa. Údiv vzbuzovaly znalosti o průběhu olympijských her v Naganu i o jednotlivých reprezentantech ČR.

Učitelé, žáci i návštěvníci mohou být spokojeni. Všichni jsme se na této výstavě dovedli něco nového, co nás obohatilo a vyvolalo dobrý pocit vlastenectví, lásky k domovu a hrdosti na vynikající příslušníky našeho národa.

Děkujeme učitelům a žákům za tak zdařilou výstavu.

M. Petřílková

V PŘEDSTIHU NEBO VE VLEKU

(Pokračování z 5. čísla HM)

Z HISTORIE HOSTIVICKÉ ŠKOLY

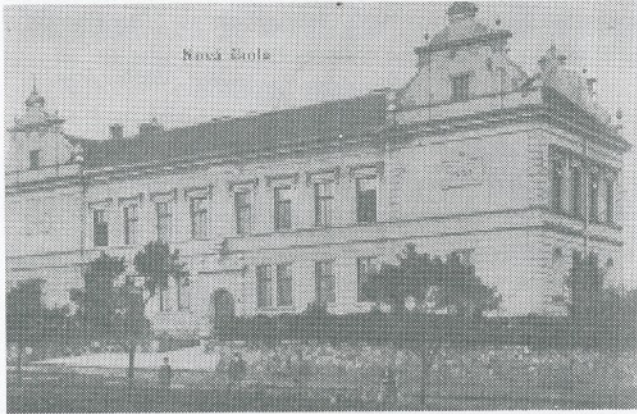
O vzniku školy v Hostivici lze jen soudit, "že r. 1380 sotva stála, vysvítá z toho, že arcijáhen Pavel z Janovic nalezl školu v Unhošti, ne však zde. Dle obdoby soudíce, řekneme, že vyšla z lůna církve a bývala školou farní hned za dob "pod obojí", tedy husitské (A.119)

Škola tu mohla být později, neboť "nejen všeska města česká, ale i mnohé f a r n í v e s n i c e měly své školy. Kdokoli dosáhl na universitě bakalářství svobodných umění, byl zákonem zavázán, obírat se dvě léta vyučováním prstonárodním, nežli mu dovoleno bylo vystoupiti na stupeň mistrovství" (C III, 28) - "A nejen svobodou, ale i vzdělaností vynikal národ český nad jiné národy za doby husitské. Jakou hojností škol kochati a honositi se mohl po městech, městečkách a vesnicích ve 14. a 15. století." (C III 161)

"Škola stávala u kostela, často na hřbitově, který byl v samém městě také u kostela." (D 169) Tedy i v Hostivici. "Nejnižší byla škola "dětinská, malá, česká", elementární, tu děti se učily číst a psát. Tenkrát seděly dvě i tři třídy ve světnici jedné společně, s nimiž se trmácel jeden učitel tak, že když jedna třída četla, druhá počítala a třetí něco psala. Denně dvakrát byla bohoslužba v kostele, při které žáci povinni byli zpívat i posluhovat. Ve škole byl, stolec, dvě tabule (na psaní a na noty), lavice nízké, bez opěradel. Psáti se na nich nemohlo, leč psal-li žák, tak na kolenu svých. Na kamnech stál hrnec (kakabus) na ohřívání vody nebo vaření polévky. V oknech byly mázdry - blány z žaludeční stěny zvířat - až od 16. st. skla." (D 173 ad.)

"V r. 1631 Švédové a Sasové táhnoucí ku Praze vypálili celou Hostivici, tedy kostel, faru a školu. Ještě v r. 1688 se jen místo ukazovalo, kde fara a škola stály. **Koncem 17. st. byla postavena malá škola v místech dnešního domu čp. 7 na Husově náměstí, a to dříve než fara. V r. 1791 byla postavena nová přízemní škola mezi Jenečským**

potokem na dnešním Husově náměstí a hřbitovní zdi (hřbitov obklopoval kostel). V r. 1837 byla přestavěna a zvýšena o první patro, v r. 1871 o druhé patro a rozšířena na trojtřídní, 1877 na čtyřtřídní, 1887 na pětitřídní.



V r. 1906 byla postavena patrová škola se dvěma štíty ve slohu české renesance a vyučovalo se v obou budovách, tedy i staré ("myšárně"). Když v říjnu 1921 byl otevřen I. a II. ročník měšťanské školy a dětí přibývalo, bylo nutno v r. 1930 rozšířit novou školu a druhé patro a dvě křídla přístaveb do dvora. V šedesátých letech byla postavena dvoutřídní "školička" a ta rozšířena o první patro a přístavby v r. 1992. Tolik o historii dnešní základní školy (jen o málo pestřejší byl vývoj mateřské školy a zvláštní školy).

Přejme učitelům i dětem, aby se jim dobře pracovalo v těch dnešních školách a usilujme už nyní o výstavbu moderního školského souboru s odbornými pracovními, tělocvičnou, saunou, respiriem a hřištěm, v ideálním středu města poblíže dnešního stadionu, v klidovém prostoru s vodou a zelení, jak si naše nová generace zaslouží. Neboť český národ obstál ve zkouškách dějin vždy více silou ducha než zbraněmi. Také proto, že pro společnost není lepší vklad než do zdraví a vzdělání nového pokolení. Abychom byli hodni svých vzdělaných předků a obstáli v tvrdé soutěži národů se ctí.

(A - *Ptáček: Paměti farní osady hostivické.* B - *Hostivice, 700 let práce a života.* C - *Palacký: Dějiny národa českého v Čechách a na Moravě, díl II. a III.* D - *Winter: Zlatá doba měst českých.*)

A. Saifrt

CO SE U NÁS TAKY NĚKDY STÁVALO

Část 8.

TEĎ SE PROSÍM dozvíte, jak se v čekárně na kladenském nádraží, koncem války sloužila neobvyklá železničářská mše.

Mnoho nás hostivických občanů bylo nuceno za války pracovat na Kladně v Hutích, nebo na Poldovce. Do práce jsme jezdili vlakem, ale začátkem pětáctýřicátého už vlaků mnoho nejezdilo, hlavně ne po obědě. Jediný spoj domů jel z Kladna okolo sedmnácté hodiny a tak jsme byli nuceni trávit čas po sictě v čekárně kladenského nádraží. Kamna tam hrála, čekárna bývala plná a k ukrácení chvíle se tam hrávaly karty, někdo si četl a ostatní většinou podřimovali. Všichni však čekali na hlášení pana vrátného co je s vlakem, jestli už jede, jaké má zpoždění, nebo i na takovou zprávu, že dnes nepojede, neboť mu "KOTLÁŘI" jak se tehdy říkalo spojeneckým hloubkovým stíhačům, prostřídali kotel u lokomotivy. Potom nás ovšem čekala téměř tříhodinová chůze přes Velké Přitočce, Dolany, Hostouň a Jeneč domů do Hostivice.

Vždycky když už měl vlak přijet, vstoupil pan vrátný do čekárny, muž to byl už postarší, buď před penzí, nebo už penzista, silnější postavy, s mrožím knírem, po vojensku zasalutoval a to hlášení zvucným barytonem "odzpíval". - "PERZÓÓONEN CUK RYŠTUŇK PRÁÁÁK, VÓÓÓSOBNÍÍÍ VLÁÁÁK DÓÓÓ PRAHÝÝÝ" - pak zase zasalutoval a odešel.

Sice už dnes nevím jak k tomu došlo, kdo to tenkrát vymyslel, ale vzpomínám si, že někdo z té naší rodiny čekajících, nás obešel, něco nám pošeptal a ihned se ozvalo souhlasné mručení a pokyvování hlavou.

Druhý den měl náš vlak zpoždění a tak jsme netrpělivě čekali, až pan vrátný přijde a přednese to svoje předpisové zpívané hlášení. Konečně! Dveře se otevřely ON vstoupil, zasalutoval a spustil známé: - "PERZÓÓONEN CUK RYŠTUŇK PRÁÁÁK, VÓÓÓSOBNÍÍÍ VLÁÁÁK DÓÓÓ PRAHÝÝÝ" - a než stačil zasalutovat, spustili jsme jako při mši naše sborové a domluvené - "ÁÁÁMÉÉÉÉ" - sice na okamžik znejistěl, ale pak se šibalsky usmál, zasalutoval a odešel.

Museli jsme to naše zakončení jeho hlášení až do konce války pořád opakovat, neboť si to sám přál.

Vzpomínám na něho vždycky rád a často.

PRCHAVOST LÁSKY

Věříme v lásku jako v něco konstantního, trvalého. Jestliže ji "vybojujeme", je ještě nutné ji "udržet". Potom nám zůstane zachována, pokud možno, navždy. Rodí-li se láska, jsme šťastní a uvolnění. Jakmile ji však chceme podržet a se svými pocity manipulovat, znejistíme, ztratíme půdu pod nohama a poznáme, že pak láska rychle vyprchá. Láska je nejvyšší obecný princip, není vázána jednou provždy na jednoho člověka, kterého jsme milovali včera. A tady je právě ten problém, před nímž tak rádi zavíráme oči. Nejsme totiž bezstarostní, když si chceme udržet lásku druhého člověka. Chceme ji vlastnit, místo abychom se spolehli na prchavost okamžiku. Láska je svobodná, usedá každým okamžikem znovu na to, co se v daném momentě děje. Nelze ji uzamknout do klece vztahu. Když se o to přesto pokoušíme, začne láska chřadnout a naše duševní síla, otevřenost, blaženost a živost rovněž. Láska se nestará o triky rozumu, žije vlastním životem. Když ji nutíme k něčemu jinému, začne uvadat, uhne svým osobitým způsobem a na tom nic nezmění žádná filozofie, ideologie, morálka, nebo síla vůle.

LÁSKA PRCHAJÍCÍ

Když mne líbáš beze slov a hlásku,
necítíš jak jsem zhaněna?
Neumíš vyznávat mi svou lásku,
nevíš, co hra něhy znamená.
Laskavosti lačna jsem, ne těla:
Vlahým dechem dlaň mi prociťat.
Mužem činu zveš se. Já jsem chtěla
dobývána být, ne dobytá.
Tvrdý krok máš, mě se kráčí lehce,
Ty jsi pán a já chci být bez pána.
Hořkneš. Nemluvíš. Mně se nechce,
bys mně vzal, já chci být vzávána.
Vlhké Tvoje polibky mne mučí,
každým přiblížením jsi mi dál,
jak bys mlhu chytal do náručí,
jak bys dům náš z vody budoval.
Mé mládí v objetí Tvém hyne,
bez ozvěny pláče krása má
a má láska vzlétá, prchá, plyne
jako závoj, nad lesem když vlá.

Pasák Jiří

SEDMÉ SETKÁNÍ

Myšlenka setkání absolventů hostivické osmileté střední školy z roku 1955 se zrodila po uplynutí pětadvaceti let od složení závěrečných zkoušek, které se tenkrát konaly z českého jazyka, z ruského jazyka, z matematiky a z jednoho výběrového předmětu. Z iniciativy několika našich spolužáků a po pracovním získání adres se nás sešlo 18. října 1980 v Dělnickém domě téměř šedesát. Přítomni byli i někteří pedagogové. Čtvrt století je dlouhá doba a tak se stalo, že některé naše bývalé spolužáky jsme nepoznali. Vzpomínky a vyprávění, to bylo téma rozhovorů až do rána.

Jelikož se nám setkání líbilo, dohodli jsme se, že se budeme setkávat každý pátý rok. Dohoda byla dodržena a my jsme se sešli v letech 1985 a 1990. Výjimku tvořil rok 1991, kdy jsme se sešli počtvrté, abychom společně oslavili padesát let od našeho narození. Na páté setkání jsme se vypravili do Kašperských Hor na Šumavu, kam nás pozval do chaty Kačerov náš kamarád a spolužák Jiří Šebestík. Toto setkání jako jediné, trvalo dva dny. I když jsme se již setkávali častěji, stále bylo na co vzpomínat a o čem hovořit. Šesté setkání se konalo v roce 1997, kdy uplynulo padesát let od našeho vstupu do první třídy hostivické školy.



Zatím poslední sedmé setkání se uskutečnilo v sobotu 18. dubna 1998 v restauraci U Jarouše. I když v letošním roce nemáme kulaté výročí, sešli jsme se proto, že máme stále na co vzpomínat a že si máme stále co říci. Setkání se nám opět líbilo. K dobré pohodě přispěl i pozorný a ochotný personál restaurace.

Při našich setkáních vznikla kronika. Na seznamu je uvedeno celkem 67 jmen. U čtrnácti je křížek. Více jak dvacet procent našich spolužáků již zemřelo. Polovina z nás stále žije v těch obcích, ze kterých jsme chodili do hostivické školy. Pouze čtyři žijí mimo Prahu nebo Středočeský kraj (podle dřívějšího značení). Na našich setkáních s vděčností vzpomínáme na pedagogy, kteří nám dali základ pro náš další život. Bylo jich hodně. Nejčastější vzpomínky patří dobrosrdečné paní učitelce Zpěváčkové a paní učitelce Kožušnickové, přísnému panu učiteli Jupovi, panu učiteli Horákovi, který uměl tak krásně vyprávět o Janu Nerudovi, panu učiteli Krátkému, našemu třídnímu učiteli panu Nedvědovi, přezdívanému Čertík. Ti všichni již zemřeli.

Z těch žijících je to pan učitel Saifrt a pan ředitel Šrámek. Ti všichni svým způsobem přispěli k tomu, že pět z nás úspěšně ukončilo vysokoškolské studium a získalo právo používat vysokoškolský titul. Mají zásluhu na tom, že se nikdo z nás v životě neztratil a neudělal hostivické škole ostudu.

Největší poděkování patří těm, kteří se zasloužili o tradici, která se stala součástí našeho života. Jsou to organizátoři našich setkání Marie Buriánová (Nováková), Hana Táborská (Fousková), Hana Nohejlová (Šnoblová) a Jiří Jelínek. Dosud úspěšně zvládli zorganizovat sedm setkání absolventů hostivické školy z roku 1955. Jistě zabezpečí i osmé setkání, plánované na rok 2000.

Mgr. Václav Pasák

JAK TOPIT LEVNĚ A EKOLOGICKY? PRŮVOZNĚ NEJLEVNĚJŠÍ ZPŮSOB VYTÁPĚNÍ

Teplné čerpadlo je zařízení, které nevyrábí teplo, ale čerpá ho ze země, vody nebo vzduchu. Jsou to nevyčerpatelné zdroje energie, které pomocí tepelného čerpadla dokážeme využít. Protože teplo nevyrábíme, ale pouze transportujeme, spotřebujeme podstatně menší množství energie. Oproti klasickému topení uhlím, naftou, plynem nebo elektrinou **spotřebujeme pouze asi 30 % energie** určené pro přenos této energie, ostatních 70% přejde do vytápěného objektu pomocí tepelného čerpadla ze země, vody nebo vzduchu, podle toho, jaký zdroj je pro náš objekt nejvýhodnější.

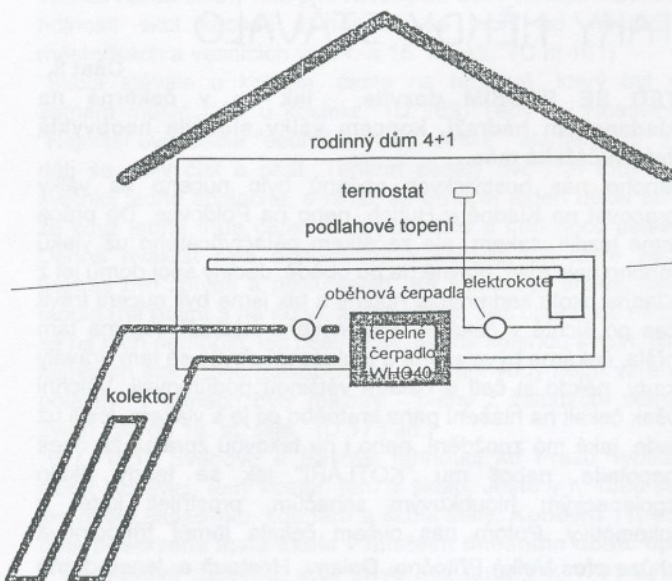
Základní výhodou tohoto způsobu vytápění jsou podstatně nižší provozní náklady na vytápění a ohřev vody.

Porovnání cen ušlechtilých energií k 1.1.1998

zemní plyn	0,45 Kč/kWh
extralehký olej.....	0,97 Kč/kWh
tepelné čerpadlo.....	0,29 Kč/kWh
propan	1,19 Kč/kWh
el. přímotop	0,74 Kč/kWh

Porovnáme-li výhody a nevýhody topné soustavy s tepelným čerpadlem je jasné, že **se stoupající cenou energií a stoupajícími nároky na životní prostředí, bude tento ekologický způsob vytápění jedním z nejvýznamnějších.** Novinkou pro všechny, kteří mají zájem o tento způsob vytápění, je kompaktní jednotka vytvořená ve spolupráci s firmou REVEL - tepelné čerpadlo pro 200 m² vytápěné plochy, jehož cena s montáží a kolektorem je 175 000,- Kč. Návratnost zařízení u průměrného rodinného domu se předpokládá s ohledem na růst cen energie cca 5-7 let.

PŘÍKLAD INSTALACE TEPELNÉHO ČERPADLA



KOLEKTOR - je polyetylenové potrubí uložené v 50m rýze, 2m hluboké, 70cm široké.

Čerpadlo ochlazuje směs v kolektoru. Takto vzniklým přebytkem tepla ohřívá dům. V tomto konkrétním případě dosahuje teplota v kolektoru na konci zimy jeden až dva stupně pod nulou. Za této situace udrží čerpadlo v topném okruhu teplotu kolem 50 stupňů. Pro případ mimořádných mrazů je v okruhu zařazen elektrokotel.

Čerpadlo je také vhodné jako doplněk kotle na tuhá paliva. Díky mimořádné jednoduchosti je dokáže nainstalovat topenář. Při rozhodování o provedení kolektoru platí, čím hlouběji, tím levněji se topí. - Vrty zvyšují účinnost, řeka, rybník zlevňují instalaci kolektoru. Nejvýhodnější je využít výkopu kanalizace ap.

Podrobnější informace na adrese naší firmy:

FHP - Antala Staška 32, 140 00 Praha 4,

tel., fax: 02-2213 5559, mobil 0602 25 31 60

VEŠKERÉ ZEDNICKÉ PRÁCE

úpravy a modernizace bytů včetně koupelen a nebytových prostor

JIŘÍ LÁZNIČKA

Mládežnická 707, Hostivice, tel. 2098 0321

NABÍZÍM HLÍDÁNÍ DĚTÍ PŘEDŠKOLNÍHO VĚKU

tel.: 2098 1231

KDY K LÉKAŘI

ZDRAVOTNICKÉ ZAŘÍZENÍ - AMBULANTNÍ PÉČE

Ordinace: Hostivice tel.: 2098 0518
Jeneč tel.: 9980 392

lékař: MUDr. Karel Fára senior & junior

sestra: Vlasta Kulhánková

Pondělí	Hostivice	8 - 13 16-17 (jen po předchozím telefon. objednání)
	Jeneč	14 - 16
Úterý	Hostivice	8 - 13
Středa	Hostivice	8 - 13 16- 17 (jen po předchozím telefon. objednání)
	Jeneč	14 - 16
Čtvrtek	Hostivice	8 - 13
Pátek	Hostivice	8 - 13.30

Návštěvy v bytech pacientů hlaste do 10 hodin na telefonní číslo 2098 0518.

DĚTSKÁ LÉKAŘKA:

MUDr. Jitka Landová Hostivice
Čsl. armády 827
sestra: Helena Šprunková tel.: 2098 0798

Po	8,30 - 11,30 pro nemocné	12,30 - 13,30 zvaní
Út	8,30 - 11,30 školní prevence	11,30 - 13,00 pro nemocné
St	8,30 - 11,00 poradna - kojenci	13,00 - 16,00 pro nemocné
Čt	8,30 - 11,30 pro nemocné	12,30 - 13,30 zvaní
Pá	8,30 - 11,30 pro nemocné	12,30 - 13,30 zvaní

Návštěvy v bytech pacientů hlaste do 10 hodin.

GYNEKOLOGIE:

MUDr. Jarmila Tomková
sestra: Ludmila Hryzová

Po	8.00 - 15.00
Ú	12.00 - 18.00
S	8.00 - 15.00
Č	8.00 - 15.00
Pá	8.00 - 14.00

Hostivice
Prostřední 791
tel.: 2098 0132

ZUBNÍ ORDINACE:

MUDr. Iva Balíková
sestra: Irena Křížová

Po	8.30 - 17.00
Ú	-----
S	8.30 - 15.00
Č	-----
Pá	8.30 - 14.00

Hostivice
Prostřední 791
tel.: 2098 0131

ZUBNÍ ORDINACE

MUDr. Andrea Vacková
sestra: Alena Vacková

Po	8.30 - 14.45
Ú	8.30 - 17.00
S	8.30 - 16.00
Č	8.30 - 15.30
Pá	8.30 - 14.00

Hostivice
Prostřední 791
tel.: 2098 2131

Od 1.7. do 7.9.1998 bude tato ordinace uzavřena, ale od 24.8.1998 se mohou již pacienti v dopoledních hodinách objednávat.

PRAKTICKÝ LÉKAŘ

MUDr. Jiří Appelt
sestra: Alena Linhartová

Chýně, čp. 200 - Chrášťany - tel.: Jeneč - tel.:
tel.:

0311/670 595	02/651 8267	02/9980 392
0311/679 644		
Po 8 - 12	14 - 17	-----
Ú 14 - 17	-----	9 - 11
S 8 - 12	-----	-----
Č 14 - 17	8 - 10	11 - 13
Pá 8 - 12	-----	-----

Každou středu od 9 do 12 hod. bude v Chýni ordinovat kožní lékař MUDr. Dbalý.

PRIVÁTNÍ ZUBNÍ ORDINACE

MUDr. Michaela Kábrbová

Hostivice, Litovická 476
(hotel FORT ROXY)
tel.: 2098 0475
0603 518 341

Po-Ne (každý den) 7.00 - 21.00

Akutní případy po telefonické domluvě 24 hodin denně.

PRIVÁTNÍ ORDINACE REHABILITACE A AKUPUNKTURY

MUDr. Juraj Gressner

MUDr. Michaela Kábrbová

Hostivice, Litovická 476
(hotel FORT ROXY)
tel.: 2098 0475
0603 518 341 -
24 hodin denně

Po-Ne (každý den) 7.00 - 21.00

Bolestivé případy ošetříme ihned po telefonické domluvě, ostatní na objednání.

LÉKÁRNA:

Hostivice, Čsl. armády 164
tel: 2098 1469

pondělí - pátek: 8.00 - 12.00 14.00 - 17.00

Z POLICEJNÍCH DENÍKŮ - REPUBLIKOVÉ POLICIE



24.4. Loupežné přepadení hostivické pošty oznámila v 17.05 hod. jedna ze zaměstnankyň. Při odemykání bočních dveří uvnitř budovy k ní přistoupil směrem od schodiště maskovaný muž, přiložil jí k hlavě pistoli, čímž ji donutil tyto dveře otevřít. Poté vnikl do prostoru pošty, kde v tu dobu byla další pracovnice poštovního úřadu. Nevybíravými slovy "oznámil přepadení", přistoupil k peněžní přepážce a do bílé igelitové tašky si okamžitě začal dávat bankovky v hodnotě 1.000,- a 5.000,- Kč. Pak poštu opět bočním vchodem opustil a dal se na útěk. Při tom se jej snažil zadržet pracovník poštovní kurzovní přepravy, který při pronásledování pachatele dvakrát vystřelil do vzduchu z legálně držené zbraně. Zloděje pronásledoval až k hotelu Chmelový keř. Tam se mu však zloděj ztratil. Maskovaný muž měl na hlavě tmavou čepici, na očích tmavé brýle - zrcadlovky a přes obličej červený šátek. Hovořil česky, bez přízvuku. Po jeho totožnosti policie nadále pátrá. Naštěstí při přepadení ani při pronásledování pachatele nedošlo k žádnému zranění. **Zloděj z pošty odnesl 95.000,- Kč.**

26.4. v 9.35 hod. bylo oznámeno **vloupání do restaurace "Na Hřišti"** v areálu sportovního stadionu. Zloděj vypáčil mříž okna WC, vnikl dovnitř a ukradl televizor a radiomagnetofon s CD přehrávačem, cigarety, alkohol, 2.000,- Kč v mincích, herní automat a kasičku z druhého automatu, který vypáčil. **Celková škoda činí 102.000,- Kč.**

27.4. Již třetí vloupání během jednoho měsíce oznámil majitel rodinného domu na Husově náměstí. Zloděj do domu vnikl bez použití násilí a ukradl stereorekordér a plynovou pistoli s 6 náboji. **Škoda cca 14.600,- Kč.**

29.4. ukradl zloděj nezajištěné **jízdní kolo zn. CANYON-Trekking** v hodnotě 11.000,- Kč. Stalo se po 8. hodině ranní před samoobsluhou F+F na Husově náměstí.

1.5. Během noci **se zloděj vloupal do Fiatu-Punto.** Auto si polský host hotelu Chmelový keř zaparkoval před hotelem. Zloděj vylomil zámek dveří a z auta ukradl tři zimní bundy a spací pytel. **Škoda cca 15.000,- Kč.**

4.5. oznámeno **vloupání do Škody-Felicie** zaparkované před bydlíštěm majitele v ulici Ke Stromečkům. Neznámým způsobem se zloděj dostal do auta, z kterého ukradl autorádio za 7.000,- Kč.

7.5. Další **neopatrný řidič přišel o veškeré doklady** včetně firemního razítka, když je nechal v autě, zaparkovaném na Litovické ulici. Zloděj rozbil okénko jeho Renaulta a sebral vše, co v autě našel.

8.5. bylo oznámeno **vloupání do novostavby rodinného domu.** Zloději přestříhali řetěz zajišťující dveře a ukradli různé elektrické nářadí a nástroje **cca za 31.000,- Kč.**

19.5. ukradli zloději ze stavby rodinného domu **stavební vrátek v hodnotě 20.000,- Kč.**

21.5. Ještě za bílého dne, kolem 18.50 hod., došlo k **přepadení ženy poblíž hostivického nádraží.** Zloděj měl spadeno na kabelku, kterou měla přes rameno. Zezadu uchoopil řemen kabelky a zatáhl tak prudce, až žena upadla na zem a kabelku pak pustila. Kromě značného rozrušení žena utrpěla odřeniny a tržné rány na dlaních a kolenou. V kabelce kromě dokladů měla cca 530,- Kč.

22.5. Krátce po 17. hodině se zloděj vloupal do os. auta Š-105, zaparkovaného na parkovišti před samoobsluhou F+F. Našel zde **všechny doklady** i šekovou knížku, cestovní pas, firemní razítko, 3.000,- Kč, databanku, tři osvědčení od dalších firemních vozidel atd. Řidiči jsou nepoučitelni.

25.5. v 8.00 hod. bylo oznámeno **vloupání do kanceláře** firmy PRAGOFOOL. Zloděj nejprve vnikl do dílny, pak vypáčil dveře do kanceláře, ve které prohledal zásuvky stolu, ukradl čerpadlo a vrtačku **v hodnotě 53.000,- Kč**

UPOZORNĚNÍ

PRACOVNÍŠTĚ DOPRAVNÍHO INSPEKTORÁTU PRO PRAHU - ZÁPAD (od 6.4.1998) sídlí v ulici Spodní čp. 1, Praha 5 - Lahovice, Tel.: 02/ 5792 2332

Úřední hodiny: **PONDĚLÍ A STŘEDA: 8 - 18 hod.**

SPOLEČENSKÁ KRONIKA

NARODILI SE:

SNÁTKY:

ÚMRTÍ:

MUDr. Karel Huml	1933	23.4.1998
Věra Kletečková	1921	5.5.1998
Jaroslav Vaněk	1969	14.5.1998
František Roučka	1918	16.5.1998

VZPOMÍNKA

Oznamujeme všem, kteří ho znali a vzpomenu na něho, že **dne 31. května 1998 zemřel pan Eduard H u s p e k ,** bývalý ředitel Komunálních služeb Hostivice.

Dne 2. června 1998 uplynulo již 15 let od úmrtí **paní Růženy Šmídové.**

Stále vzpomínají dcera s manželem a vnučky s rodinami.

V červnu t.r. uplyne 20 let od úmrtí našeho manžela, otce, tchána a dědy,

pana Vlastimila Šprunka,

jenž by se letos dožil 90 let. Děkujeme všem, kteří si na něho vzpomenu s námi.

Rodina Šprunkova

Dne 20. června 1998 uplyne 20 let od úmrtí mého manžela, **pana Antonína Kopala.**

Dne 7. května 1998 bylo 9 let, co zemřela má dcera **Jana Kloubková-Kopalová.**

Kdo jste je znali, vzpomeňte s námi.

Zarmoucená rodina

Dne 2. července 1998 uplyne 10 smutných let, kdy nás opustil můj milovaný manžel a náš tatínek, tchán a dědeček, **pan Karel Zárybnický.**

Stále vzpomíná manželka s rodinou.

ČESKÝ SVAZ CHOVATELŮ HOSTIVICE
Vás zve k návštěvě

TRADIČNÍ ČERVNOVÉ VÝSTAVY

KRÁLÍKŮ, HOLUBŮ, DRŮBEŽE, OKRASNÉHO PTACTVA,
OVČÍ, KOZ, AKVARIJNÍCH RYBEK A PLAZŮ

- * prodejní expozice květin a kaktusů
- * prodej zahradní, zemědělské a lesní techniky
- * prodej krmných doplňků - chovatelských potřeb
- * prodejní stánky drobných podnikatelů
- * nabídka kuřat, kuřic, kachňat, housat a krůťat

CHOVATELSKÝ AREÁL U SÁDEK, STARÉ LITOVICE
13. - 14. ČERVNA 1998

otevřeno: sobota: 8 - 17 hodin
neděle: 8 - 15 hodin

* nabídka chovných zvířat - prodej - koupě!
bohatá tombola - občerstvení

%%

V sobotu 13.6.1998 od 14.00 hodin se bude opět konat

přehlídka psů

"PSÍ KORZO"

%%

V ÚTERÝ 16. ČERVNA 1998
SE V KOSTELE SV. JAKUBA V HOSTIVICI

koná koncert

**KOMORNÍHO SOUBORU
ZOBCOVÝCH FLÉTEN**

PŘI TECHNICKÉM ÚSEKU ČESKÝCH AEROLINIÍ A.S.

Na programu jsou skladby Michaela Praetoria,
Valentina Hausmanna a dalších mistrů renesance.

Začátek koncertu je v 19.00 hodin.

TRUHLÁŘSTVÍ

Oto Chyba

☎ 0603 505 974

- Kuchyňské linky, ložnice
- Dětské pokoje, obývací stěny
- Kancelářský nábytek
- Dřevěné schody a zábradlí
- Dveře, obložení, příčky
- Vestavěné skříně s posuvnými dveřmi
- Zařízení různých interiérů

VŠE NA PŘÁNÍ ZÁKAZNÍKA



RICOCHET KLUB GRACIA

Šrdečně Vás zveme k návštěvě

- ◆ pizzeria
- ◆ billiard
- ◆ ricochet
- ◆ aerobik

NOVINKA

- ◆ zahrádka - posezení venku
- ◆ příprava masa na lávovém grilu

Otevřeno: Út - Ne: 12 - 24 hodin.

Česká 879, Hostivice ☎ 02 / 2098 0547



FE-DA Stavební zámečnictví

Vladimír HALLER - KRČIL

Česká 931, Hostivice, tel/fax: 02/2098 1254

Výroba:

- plotů, železných konstrukcí, předstříšek, mříží
- zábradlí: schodišťová, balkonová, pozink, antikoro
- antikorových plechových obkladů, lehkých stěn
- montáž lehkých oddělovacích stěn
- svařování v ochranné atmosféře argonu
- montáž laminátových parket - plovoucí podlahy

BLANÍK, s.r.o. plyn - voda - topení - kanalizace

Žukovského 854, 161 00 Praha 6, tel/fax: 02/301 73 92

IČO:62908642 DIČ:006-6208642

Bank.spoj.:KB 6 24405-061/0100

NABÍDKOVÝ LIST*Dovolte, abychom se Vám představili následující nabídkou montáží a služeb:*

<u>PLYN:</u>	plynovody NTL, STL - plynopřípojky - regulátory - dvojité regulační řady, regulační stanice - domovní plynovody - tlakové zkoušky, kompletní revizní zprávy, vložkování komínů všeho druhu a revize, zásobníky 1,2 a 2,1 t pro uskladnění propanu, rozvody odběrního zařízení, kotelny, revize
<u>TOPENÍ:</u>	veškeré druhy topných těles, rozvody - železo, plast, všechny druhy kotelen bez omezení výkonu - plyn, LTO, pevná paliva, elektro, rekonstrukce kotelen na zemní plyn a propan, osazení stávajících kotlů plyn. hořáky, revizní zprávy
<u>VODA:</u>	vodovodní řady, vodopřípojky, opravy vodovodních řadů, vodoměrné šachty, domovní rozvody SV - TUV, plasty, měď a pozink, boilerové stanice
<u>KANALIZACE:</u>	ležatá, litina, kamenina, kanalizační šachty, štoly, spádiště, kanalizační přípojky, kanalizace svislá - domovní rozvody, litina, novodur, zkoušky nepropustnosti, revizní zprávy
<u>PROJEKTY:</u>	provedení veškeré projektové dokumentace včetně stavebního povolení a zajištění povolení k odběru plynu

Veškeré dodávky provádíme buď kompletně, tj. včetně elektro (silnoproud, slaboproud, revize), dodávka a montáž vzduchotechniky, měření a regulace, zemní práce, nebo jednotlivě.

ZÁRUKA: naše firma poskytuje na výše uvedené montáže záruku v délce 24 měsíců.

Dodávka technologií zahrnuje i zajištění a dopravu materiálu.

Záruční i pozáruční servis zajištěn.

PŘÍJEM ZAKÁZEK: Dlouhá 18, Praha 1, Po - Pá 8⁰⁰ - 16³⁰
☎ 02 / 232 72 62, 248 109 80 linka 240
písemně: Žukovského 854, 161 00 Praha 6 tel/fax: 02 / 301 73 92

Těšíme se na spolupráci s Vámi.

My se staráme o Vaše pohodlí.

VÝSTAVNĚ-PRODEJNÍ AREÁL PRO ZAHRÁDKÁŘE, CHALUPÁŘE A KUTILY

RICHARD DOLEŽAL - ZZIPSS

SPORTOVců 13 (vedle STS - stanice autobusu MHD č. 306 a č. 347 + ČSAD z B.HORY)

H O S T I V I C E**PRODEJNÍ DOBA: PONDĚLÍ - PÁTEK 8.00 - 18.00 hodin****SOBOTA - NEDĚLE 9.00 - 16.00 hodin****PRODEJ ŠIROKÉHO SORTIMENTU****PRODÁVÁME****A
ROZŠIŘUJEME**

- dřevěný úsek - lišty, latě, hranoły, prkna a výrobky ze dřeva
- železný úsek - hřebíky, vruty, šrouby, matice, podložky, tyče, hmoždinky, nýty a výrobky ze železa
- domácí potřeby - nádobí, příbory, houbičky, hrnečky, sklenky a další
- barvy a laky + ředidla a potřeby pro natírání (štětce)

**VENKOVNÍ
VÝSTAVNÍ
PROSTOR**

skleníky, foliovník, kompostery, kolečka, síta, míchačky, regály, žebříky, štafle, různé konstrukce, sekačky, vozíky, ploty a obrubníky - dřevěné, drátěné, betonové, rudly, pergoly, větrné stěny, různé mříže dřevěné, drátěné

!! vystavené zboží je možno ihned zakoupit případně objednat !!!**CELOROČNĚ:**

každou 1. sobotu v měsíci představují výrobci novinky v prostorách výstavně-prodejněho areálu, případně uskutečňují jiné zajímavé akce

- firma ROKO - vodní systémy a ruční nářadí

široký sortiment různých rychlospojek a postřikovacích strojků Vás společně s předvedeným nářadím (švédské hrábě této firmy jsme z důvodu vysoké kvality a zájmu zákazníků nuceni neustále zajišťovat)

- firma SHOFF - ruční kypřič půdy

velmi jednoduchý pomocník pro kypření půdy - obzvláště vhodné pro osoby slabší nebo s potíží při rytí země

PERSONÁL ODBORNÝ A VLÍDNÝ - CENY MÍRNÉ



- Tesařské konstrukce
- Pokrývačské práce
- Klempířské práce
- Montáž střešních oken
- Montáž okapových systémů LINDAB
- Kompletní rekonstrukce střech
- Izolace plochých střech
- Montáž sádkokartonů

Možnost dodávek veškerých materiálů včetně dopravy i odvozu sutí

PETR SKÁLA

Na Pískách 527, 253 01 Hostovice

☎ 02 / 2098 0217 , 0602 317 760

Firma NZT, s.r.o.

Cihlářská 339, Hostovice

☎ 2098 0500, 2098 1505, 0602 298 149

nabízí:

- Střešní krytinu Bramac
- Pálenou krytinu Meindl
- Eternit - dovoz Německo, Rakousko
- Lehké střešní krytiny Onduline, Ondusteel, Bardoline
- Izolační pásy
- Klempířské plechy (Cu, Ti, Zn, pozink)
- Klempířské výrobky - žlaby, svody, háky, atd.
- Izolace - ORSIL, ISOVER

stavební činnost:

- Půdní izolace a vestavby
- Rekonstrukce domů
- Stavby na klíč
- Tesařské a montážní práce
- Propan-butanové láhve všech velikostí

otevřeno: Po - Pá: 8 - 17 hod.

So: 8 - 12 hod.

TAKÉ VÁS TRÁPÍ

- bolest páteře, kloubů a hlavy
- pooperační a poúrazové stavy, jizvy
- poruchy nervového systému
- poruchy zažívacího traktu
- alergie všeho druhu
- časté záněty horních cest dýchacích
- gynekologické obtíže, sterilita a impotence
- funkční poruchy a návykové stavy?

MUŽE VÁM POMOCI

odborné bioenergetické vyšetření a bioenergetická léčba

- klasická rehabilitace
- lékařské masáže a lymfomasáže
- akupunktura
- laseroterapie, magnetoterapie a ozonoterapie
- bioterik

v naší nově otevřené ordinaci

REHABILITACE a AKUPUNKTURY.

Naše lékařská péče je poskytována

i v sobotu a neděli.

Bolestivé případy ošetříme ihned po telefonické domluvě, ostatní na objednání.

telefon: 02 / 2098 0475

0603 518 341 - 24 hodin denně

ordinační doba: 7 - 21 každý den

MUDr. Juraj Gressner

MUDr. Michaela Kábrtová

privátní zdravotnické zařízení

YGIA spol. s r.o.

Hotel FORT ROXY

Litovická 476, Hostovice 253 01

Spojení: Metro B Zličín, bus 306, 357
bus Bílá Hora 347 (stanice Litovice)
vlak Praha-Masarykovo nádr.-Hostovice

100357
357

Pražská integrovaná doprava

PRAHA, Zličín – HOSTIVICE, Staré Litovice

Platnost jízdních řádů: **Od 2.6.1998**

Linku provozuje:

DP hl. m. Prahy, a. s.
Bubenská 1
Praha 7

2264 0103, 806 790
2264 6350, 294 682

Pracovní den ☒

0 PHA., ZLIČÍN	05.11	05.34	05.51	06.20	06.42	07.04	07.26	07.48	08.40	10.40	12.40	13.30	14.05	14.35	15.05	15.35	16.05	16.35	17.05	17.35	18.05	18.35	19.05	k	k	
0 Pha., Sídliště Zličín	05.14	05.37	05.54	06.23	06.45	07.07	07.29	07.51	08.43	10.43	12.43	13.33	14.08	14.38	15.08	15.38	16.08	16.38	17.08	17.38	18.08	18.38	19.08	21.03	22.33	
0 Pha., MÚ Zličín	05.15	05.38	05.55	06.24	06.46	07.08	07.30	07.52	08.44	10.44	12.44	13.34	14.09	14.39	15.09	15.39	16.09	16.39	17.09	17.39	18.09	18.39	19.09	21.04	22.34	
× 0 Pha., Starý Zličín	05.16	05.39	05.56	06.25	06.47	07.09	07.31	07.53	08.45	10.45	12.45	13.35	14.10	14.40	15.10	15.40	16.10	16.40	17.10	17.40	18.10	18.40	19.10	21.05	22.35	
0 Pha., Blatnická	05.17	05.41	05.58	06.27	06.49	07.11	07.33	07.55	08.47	10.47	12.47	13.37	14.12	14.42	15.12	15.42	16.12	16.42	17.12	17.42	18.12	18.42	19.12	21.06	22.36	
0,1 Pha., Valtická	05.18	05.42	05.59	06.28	06.50	07.12	07.34	07.56	08.48	10.48	12.48	13.38	14.13	14.43	15.13	15.43	16.13	16.43	17.13	17.43	18.13	18.43	19.13	21.07	22.37	
0,1 Pha., Sobín	05.19	05.43	06.00	06.29	06.51	07.13	07.35	07.57	08.49	10.49	12.49	13.39	14.14	14.44	15.14	15.44	16.14	16.44	17.14	17.44	18.14	18.44	19.14	21.08	22.38	
1 Hostivice, Na Pískách	05.21	05.45	06.02	06.31	06.53	07.15	07.37	07.59	08.51	10.51	12.51	13.41	14.16	14.46	15.16	15.46	16.16	16.46	17.16	17.46	18.16	18.46	19.16	21.10	22.40	
1 Hostivice	05.23	05.47	06.04	06.33	06.55	07.17	07.39	08.01	08.53	10.53	12.53	13.43	14.18	14.48	15.18	15.48	16.18	16.48	17.18	17.48	18.18	18.48	19.18	21.12	22.42	
1 Hostivice, Stadion	05.24	05.48	06.05	06.34	06.56	07.18	07.40	08.02	08.54	10.54	12.54	13.44	14.19	14.49	15.19	15.49	16.19	16.49	17.19	17.49	18.19	18.49	19.19	21.13	22.43	
1 Hostivice, Litovice	05.25	05.49	06.06	06.35	06.57	07.19	07.41	08.03	08.55	10.55	12.55	13.45	14.20	14.50	15.20	15.50	16.20	16.50	17.20	17.50	18.20	18.50	19.20	21.14	22.44	
1 HOSTIVICE, STARÉ LITOVICE	05.26	05.50	06.07	06.36	06.58	07.20	07.42	08.04	08.56	10.56	12.56	13.46	14.21	14.51	15.21	15.51	16.21	16.51	17.21	17.51	18.21	18.51	19.21	21.15	22.45	
1 HOSTIVICE, STARÉ LITOVICE	04.53	05.31	05.55	06.17	06.39	07.01	07.23	07.45	08.11	09.01	11.01	13.01	14.00	14.32	15.02	15.32	16.02	16.32	17.02	17.32	18.02	18.34	19.09	19.35	k	k
1 Hostivice, Stadion	04.55	05.33	05.57	06.19	06.41	07.03	07.25	07.47	08.13	09.03	11.03	13.03	14.02	14.34	15.04	15.34	16.04	16.34	17.04	17.34	18.04	18.36	19.11	19.37	21.22	22.52
1 Hostivice	04.56	05.34	05.58	06.20	06.42	07.04	07.26	07.48	08.14	09.04	11.04	13.04	14.03	14.35	15.05	15.35	16.05	16.35	17.05	17.35	18.05	18.37	19.12	19.38	21.23	22.53
1 Hostivice, Na Pískách	04.58	05.36	06.00	06.22	06.44	07.06	07.28	07.50	08.16	09.06	11.06	13.06	14.05	14.37	15.07	15.37	16.07	16.37	17.07	17.37	18.07	18.39	19.14	19.40	21.25	22.55
0,1 Pha., Sobín	05.00	05.38	06.02	06.24	06.46	07.08	07.30	07.52	08.18	09.08	11.08	13.08	14.07	14.39	15.09	15.39	16.09	16.39	17.09	17.39	18.09	18.41	19.16	19.42	21.27	22.57
0,1 Pha., Valtická	05.01	05.39	06.03	06.25	06.47	07.09	07.31	07.53	08.19	09.09	11.09	13.09	14.08	14.40	15.10	15.40	16.10	16.40	17.10	17.40	18.10	18.42	19.17	19.43	21.28	22.58
0 Pha., Blatnická	05.02	05.40	06.04	06.26	06.48	07.10	07.32	07.54	08.20	09.10	11.10	13.10	14.09	14.41	15.11	15.41	16.11	16.41	17.11	17.41	18.11	18.43	19.18	19.44	21.29	22.59
× 0 Pha., Starý Zličín	05.03	05.42	06.06	06.28	06.50	07.12	07.34	07.56	08.22	09.12	11.12	13.12	14.11	14.43	15.13	15.43	16.13	16.43	17.13	17.43	18.13	18.45	19.20	19.46	21.30	23.00
0 Pha., MÚ Zličín	05.04	05.43	06.07	06.29	06.51	07.13	07.35	07.57	08.23	09.13	11.13	13.13	14.12	14.44	15.14	15.44	16.14	16.44	17.14	17.44	18.14	18.46	19.21	19.47	21.31	23.01
0 Pha., Sídliště Zličín	05.05	05.44	06.08	06.30	06.52	07.14	07.36	07.58	08.24	09.14	11.14	13.14	14.13	14.45	15.15	15.45	16.15	16.45	17.15	17.45	18.15	18.47	19.22	19.48	21.32	23.02
0 PHA., ZLIČÍN	05.08	05.47	06.11	06.33	06.55	07.17	07.39	08.01	08.27	09.17	11.17	13.17	14.16	14.48	15.18	15.48	16.18	16.48	17.18	17.48	18.18	18.50	19.25	19.51	21.35	23.05

Vysvětlivky: k nejede 31. 12.

100357
357

Pražská integrovaná doprava

PRAHA, Zličín – HOSTIVICE, Staré Litovice

Platnost jízdních řádů: **Od 2.6.1998**

Linku provozuje:

DP hl. m. Prahy, a. s.
Bubenská 1
Praha 7

2264 0103, 806 790
2264 6350, 294 682

Sobota, neděle a svátek ☒ ☑ ☒

0 PHA., ZLIČÍN	w†	w†	a	a	a	†	†	a	a	ar	ar	ar	ar	ar	
0 Pha., Sídliště Zličín	05.40	06.40	08.50	10.55	11.55	12.55	13.55	14.55	17.00	18.45	19.55	21.00	21.30	22.30	
0 Pha., MÚ Zličín	05.43	06.43	08.53	10.58	11.58	12.58	13.58	14.58	17.03	18.48	19.58	21.03	21.33	22.33	
× 0 Pha., Starý Zličín	05.44	06.44	08.54	10.59	11.59	12.59	13.59	14.59	17.04	18.49	19.59	21.04	21.34	22.34	
0 Pha., Blatnická	05.45	06.45	08.55	11.00	12.00	13.00	14.00	15.00	17.05	18.50	20.00	21.05	21.35	22.35	
0,1 Pha., Valtická	05.46	06.46	08.57	11.02	12.02	13.02	14.02	15.02	17.07	18.52	20.02	21.06	21.36	22.36	
0,1 Pha., Sobín	05.47	06.47	08.58	11.03	12.03	13.03	14.03	15.03	17.08	18.53	20.03	21.07	21.37	22.37	
1 Hostivice, Na Pískách	05.48	06.48	08.59	11.04	12.04	13.04	14.04	15.04	17.09	18.54	20.04	21.08	21.38	22.38	
1 Hostivice	05.50	06.50	09.01	11.06	12.06	13.06	14.06	15.06	17.11	18.56	20.06	21.10	21.40	22.40	
1 Hostivice, Stadion	05.52	06.52	09.03	11.08	12.08	13.08	14.08	15.08	17.13	18.58	20.08	21.12	21.42	22.42	
1 Hostivice, Litovice	05.53	06.53	09.04	11.09	12.09	13.09	14.09	15.09	17.14	18.59	20.09	21.13	21.43	22.43	
1 HOSTIVICE, STARÉ LITOVICE	05.54	06.54	09.05	11.10	12.10	13.10	14.10	15.10	17.15	19.00	20.10	21.14	21.44	22.44	
1 HOSTIVICE, STARÉ LITOVICE	05.55	06.55	09.06	11.11	12.11	13.11	14.11	15.11	17.16	19.01	20.11	21.15	21.45	22.45	
1 HOSTIVICE, STARÉ LITOVICE	aw	w†	†	a	a	†	†	a	a	a	ar	ar	ar	ar	
1 Hostivice, Stadion	04.56	06.08	07.00	09.18	11.23	12.24	13.23	14.24	15.23	17.23	19.17	20.24	21.20	21.52	22.50
1 Hostivice	04.58	06.10	07.02	09.20	11.25	12.26	13.25	14.26	15.25	17.25	19.19	20.26	21.22	21.54	22.52
1 Hostivice, Na Pískách	04.59	06.11	07.03	09.21	11.26	12.27	13.26	14.27	15.26	17.26	19.20	20.27	21.23	21.55	22.53
0,1 Pha., Sobín	05.01	06.13	07.05	09.23	11.28	12.29	13.28	14.29	15.28	17.28	19.22	20.29	21.25	21.57	22.55
0,1 Pha., Valtická	05.03	06.15	07.07	09.25	11.30	12.31	13.30	14.31	15.30	17.30	19.24	20.31	21.27	21.59	22.57
0 Pha., Blatnická	05.04	06.16	07.08	09.26	11.31	12.32	13.31	14.32	15.31	17.31	19.25	20.32	21.28	22.00	22.58
× 0 Pha., Starý Zličín	05.05	06.17	07.09	09.27	11.32	12.33	13.32	14.33	15.32	17.32	19.26	20.33	21.29	22.01	22.59
0 Pha., MÚ Zličín	05.06	06.18	07.10	09.29	11.34	12.35	13.34	14.35	15.34	17.34	19.28	20.35	21.30	22.02	23.00
0 Pha., Sídliště Zličín	05.07	06.19	07.11	09.30	11.35	12.36	13.35	14.36	15.35	17.35	19.29	20.36	21.31	22.03	23.01
0 PHA., ZLIČÍN	05.08	06.20	07.12	09.31	11.36	12.37	13.36	14.37	15.36	17.36	19.30	20.37	21.32	22.04	23.02
0 PHA., ZLIČÍN	05.11	06.23	07.15	09.34	11.39	12.40	13.39	14.40	15.39	17.39	19.33	20.40	21.35	22.07	23.05

Vysvětlivky: r nejede 24. 12. † jede v neděli a ve státem uznaný svátek

w nejede 25. 12. a 1. 1. a jede v Sa †

100306
306

Pražská integrovaná doprava
PRAHA, Zličín - JENEČ

Linku provozuje:
DP hl. m. Prahy, a. s.
Bubenská 1
Praha 7

2264 0103, 806 730
2264 6350, 294 682

Platnost jízdních řádů: **Od 2.6.1998**

Pracovní den ☒

0 PHA., ZLIČÍN	05.58	06.10	06.53	08.01	09.35	11.35	13.10	14.20	15.20	16.20	17.20	18.20	19.20	20.00	21.30	00.00
0 Pha., Sídliště Zličín	06.01	06.13	06.56	08.04	09.38	11.38	13.13	14.23	15.23	16.23	17.23	18.23	19.23	20.03	21.33	00.03
0 Pha., MÚ Zličín	06.02	06.14	06.57	08.05	09.39	11.39	13.14	14.24	15.24	16.24	17.24	18.24	19.24	20.04	21.34	00.04
× 0 Pha., Starý Zličín	06.03	06.15	06.58	08.06	09.40	11.40	13.15	14.25	15.25	16.25	17.25	18.25	19.25	20.05	21.35	00.05
0 Pha., Blatnická	06.05	06.17	07.00	08.08	09.42	11.42	13.17	14.27	15.27	16.27	17.27	18.27	19.27	20.07	21.36	00.06
0,1 Pha., Valtická	06.06	06.18	07.01	08.09	09.43	11.43	13.18	14.28	15.28	16.28	17.28	18.28	19.28	20.08	21.37	00.07
0,1 Pha., Sobín	06.07	06.19	07.02	08.10	09.44	11.44	13.19	14.29	15.29	16.29	17.29	18.29	19.29	20.09	21.38	00.08
1 Hostivice, Na Pískách	06.09	06.21	07.04	08.12	09.46	11.46	13.21	14.31	15.31	16.31	17.31	18.31	19.31	20.11	21.40	00.10
1 Hostivice	06.11	06.23	07.06	08.14	09.48	11.48	13.23	14.33	15.33	16.33	17.33	18.33	19.33	20.13	21.42	00.12
1 Hostivice, Stadion	06.12	06.24	07.07	08.15	09.49	11.49	13.24	14.34	15.34	16.34	17.34	18.34	19.34	20.14	21.43	00.13
1 Hostivice, Litovice	06.13	06.25	07.08	08.16	09.50	11.50	13.25	14.35	15.35	16.35	17.35	18.35	19.35	20.15	21.44	00.14
1 Hostivice, Jeneček	06.15	06.27	07.10	08.18	09.52	11.52	13.27	14.37	15.37	16.37	17.37	18.37	19.37	20.17	21.46	00.16
1 JENEČ	06.19	06.31	07.14	08.22	09.56	11.56	13.31	14.41	15.41	16.41	17.41	18.41	19.41	20.21	21.50	00.20
1 JENEČ	04.33	05.35	06.22	06.46	07.28	08.28	09.59	11.59	13.34	14.42	15.42	16.42	17.42	18.42	20.23	21.53
1 Jeneč, Karlovarská	04.34	05.36	06.23	06.47	07.29	08.29	10.00	12.00	13.35	14.43	15.43	16.43	17.43	18.43	20.24	21.54
1 Hostivice, Jeneček	04.37	05.39	06.26	06.50	07.32	08.32	10.03	12.03	13.38	14.46	15.46	16.46	17.46	18.46	20.27	21.57
1 Hostivice, Sportovců	04.38	05.40	06.27	06.51	07.33	08.33	10.04	12.04	13.39	14.47	15.47	16.47	17.47	18.47	20.28	21.58
1 Hostivice, Stadion	04.40	05.42	06.29	06.53	07.35	08.35	10.06	12.06	13.41	14.49	15.49	16.49	17.49	18.49	20.30	22.00
1 Hostivice	04.41	05.43	06.30	06.54	07.36	08.36	10.07	12.07	13.42	14.50	15.50	16.50	17.50	18.50	20.31	22.01
1 Hostivice, Na Pískách	04.43	05.45	06.32	06.56	07.38	08.38	10.09	12.09	13.44	14.52	15.52	16.52	17.52	18.52	20.33	22.03
0,1 Pha., Sobín	04.45	05.47	06.34	06.58	07.40	08.40	10.11	12.11	13.46	14.54	15.54	16.54	17.54	18.54	20.35	22.05
0,1 Pha., Valtická	04.46	05.48	06.35	06.59	07.41	08.41	10.12	12.12	13.47	14.55	15.55	16.55	17.55	18.55	20.36	22.06
0 Pha., Blatnická	04.47	05.49	06.36	07.00	07.42	08.42	10.13	12.13	13.48	14.56	15.56	16.56	17.56	18.56	20.37	22.07
× 0 Pha., Starý Zličín	04.48	05.51	06.38	07.02	07.44	08.44	10.15	12.15	13.50	14.58	15.58	16.58	17.58	18.58	20.39	22.08
0 Pha., MÚ Zličín	04.49	05.52	06.39	07.03	07.45	08.45	10.16	12.16	13.51	14.59	15.59	16.59	17.59	18.59	20.40	22.09
0 Pha., Sídliště Zličín	04.50	05.53	06.40	07.04	07.46	08.46	10.17	12.17	13.52	15.00	16.00	17.00	18.00	19.00	20.41	22.10
0 PHA., ZLIČÍN	04.53	05.56	06.43	07.07	07.49	08.49	10.20	12.20	13.55	15.03	16.03	17.03	18.03	19.03	20.44	22.13

Vysvětlivky: k nejede 31. 12.

Platí tarif PID

100306
306

Pražská integrovaná doprava
PRAHA, Zličín - JENEČ

Linku provozuje:
DP hl. m. Prahy, a. s.
Bubenská 1
Praha 7

2264 0103, 806 730
2264 6350, 294 682

Platnost jízdních řádů: **Od 2.6.1998**

Sobota ☒

Neděle a svátek †

0 PHA., ZLIČÍN	05.40	06.35	07.40	09.55	12.55	13.55	15.55	18.10	00.00	07.40	09.55	15.55	18.10	00.00
0 Pha., Sídliště Zličín	05.43	06.38	07.43	09.58	12.58	13.58	15.58	18.13	00.03	07.43	09.58	15.58	18.13	00.03
0 Pha., MÚ Zličín	05.44	06.39	07.44	09.59	12.59	13.59	15.59	18.14	00.04	07.44	09.59	15.59	18.14	00.04
× 0 Pha., Starý Zličín	05.45	06.40	07.45	10.00	13.00	14.00	16.00	18.15	00.05	07.45	10.00	16.00	18.15	00.05
Q Pha., Blatnická	05.46	06.41	07.46	10.02	13.02	14.02	16.02	18.17	00.06	07.46	10.02	16.02	18.17	00.06
0,1 Pha., Valtická	05.47	06.42	07.47	10.03	13.03	14.03	16.03	18.18	00.07	07.47	10.03	16.03	18.18	00.07
0,1 Pha., Sobín	05.48	06.43	07.48	10.04	13.04	14.04	16.04	18.19	00.08	07.48	10.04	16.04	18.19	00.08
1 Hostivice, Na Pískách	05.50	06.45	07.50	10.06	13.06	14.06	16.06	18.21	00.10	07.50	10.06	16.06	18.21	00.10
1 Hostivice	05.52	06.47	07.52	10.08	13.08	14.08	16.08	18.23	00.12	07.52	10.08	16.08	18.23	00.12
1 Hostivice, Stadion	05.53	06.48	07.53	10.09	13.09	14.09	16.09	18.24	00.13	07.53	10.09	16.09	18.24	00.13
1 Hostivice, Litovice	05.54	06.49	07.54	10.10	13.10	14.10	16.10	18.25	00.14	07.54	10.10	16.10	18.25	00.14
1 Hostivice, Jeneček	05.56	06.51	07.56	10.12	13.12	14.12	16.12	18.27	00.16	07.56	10.12	16.12	18.27	00.16
1 JENEČ	06.00	06.55	08.00	10.16	13.16	14.16	16.16	18.31	00.20	08.00	10.16	16.16	18.31	00.20
1 JENEČ	06.03	06.58	08.03	10.19	13.19	14.19	16.19	18.34	08.03	10.19	16.19	18.34		
1 Jeneč, Karlovarská	06.04	06.59	08.04	10.20	13.20	14.20	16.20	18.35	08.04	10.20	16.20	18.35		
1 Hostivice, Jeneček	06.07	07.02	08.07	10.23	13.23	14.23	16.23	18.38	08.07	10.23	16.23	18.38		
1 Hostivice, Sportovců	06.08	07.03	08.08	10.24	13.24	14.24	16.24	18.39	08.08	10.24	16.24	18.39		
1 Hostivice, Stadion	06.10	07.05	08.10	10.26	13.26	14.26	16.26	18.41	08.10	10.26	16.26	18.41		
1 Hostivice	06.11	07.06	08.11	10.27	13.27	14.27	16.27	18.42	08.11	10.27	16.27	18.42		
1 Hostivice, Na Pískách	06.13	07.08	08.13	10.29	13.29	14.29	16.29	18.44	08.13	10.29	16.29	18.44		
0,1 Pha., Sobín	06.15	07.10	08.15	10.31	13.31	14.31	16.31	18.46	08.15	10.31	16.31	18.46		
0,1 Pha., Valtická	06.16	07.11	08.16	10.32	13.32	14.32	16.32	18.47	08.16	10.32	16.32	18.47		
0 Pha., Blatnická	06.17	07.12	08.17	10.33	13.33	14.33	16.33	18.48	08.17	10.33	16.33	18.48		
× 0 Pha., Starý Zličín	06.18	07.13	08.19	10.35	13.35	14.35	16.35	18.50	08.19	10.35	16.35	18.50		
0 Pha., MÚ Zličín	06.19	07.14	08.20	10.36	13.36	14.36	16.36	18.51	08.20	10.36	16.36	18.51		
0 Pha., Sídliště Zličín	06.20	07.15	08.21	10.37	13.37	14.37	16.37	18.52	08.21	10.37	16.37	18.52		
0 PHA., ZLIČÍN	06.23	07.18	08.24	10.40	13.40	14.40	16.40	18.55	08.24	10.40	16.40	18.55		

Vysvětlivky: r nejede 24. 12.

Platí tarif PID