



hostivický měsíčník

ROČNÍK 27

ČASOPIS HOSTIVICKÝCH OBČANŮ

ZÁŘÍ 2000

Z OBSAHU: Zprávy z radnice * Z jednání městského zastupitelstva a městské rady *
* Dům s pečovatelskou službou ve finále * Půjčky pro občany byly rozděleny *
* Kam s odpadem ze zahrad * Litovická - rychlostní komunikace * Nezapomínáme! *
* Napsali o nás * Dětské oddíly hlásí * Stalo se v létě - fotoreportáž z dění ve městě *
* Radí a informuje ARNIKA * Kdy za cvičením do Sokolovny * Pozvání do Automuzea
ve Zbuzanech a Muzea v Jílovém * Pozvání na koncert J. Svěceného *
* Policejní deníky * Společenská kronika *



foto Luboš Borovka

Monika Doubková - první hostivický občanek roku 2000
s rodiči a bratrem Martinem

ZPRÁVY Z RADNICE



- Z JEDNÁNÍ MĚSTSKÉHO ZASTUPITELSTVA

USNESENÍ ze zasedání městského zastupitelstva
Hostivice ze dne 29.6.2000

MĚSTSKÉ ZASTUPITELSTVO SCHVALUJE:

- Účast města na veřejné soutěži na prodej majetku ve správě Pozemkového fondu ČR - objekt čp. 170 včetně pozemku p.č. 575 v k.ú. Hostivice.
- Vyhlášku města Hostivice č. 2/2000 o změně v závazných částech územního plánu sídelního útvaru Hostivice.

MĚSTSKÉ ZASTUPITELSTVO UKLÁDÁ:

- Městské radě - zaslat vyjádření k veřejné soutěži vypsané na prodej majetku, pozemku p.č. 575 v k.ú. Hostivice s domem čp. 170, kde bude uvedeno, že podmínky veřejné soutěže neobsahují informaci o vydaném demoličním výměru, čímž mohou být zájemci uvedeni v omyl. Schválený územní plán počítá s využitím této plochy pouze k bytové zástavbě.

Termín: ihned

Zodpovídá: starosta

USNESENÍ z mimořádného zasedání městského zastupitelstva Hostivice ze dne 3.8.2000

MĚSTSKÉ ZASTUPITELSTVO BERE NA VĚDOMÍ:

že ve stanoveném termínu bylo podáno 25 žádostí o půjčku z Fondu rozvoje bydlení. Dále bere na vědomí návrh městské rady na poskytnutí půjček konkrétním zájemcům dle předloženého seznamu žadatelů.

MĚSTSKÉ ZASTUPITELSTVO SCHVALUJE:

poskytnout půjčky z Fondu rozvoje bydlení v celkové částce 1 166 000,- Kč vybraným žadatelům podle návrhu městské rady. Seznam vybraných žadatelů je nedílnou součástí tohoto usnesení. Dále schvaluje použít částku ve výši 1 000 000,- Kč na plynofikaci domu ve vlastnictví města čp. 1156, 11578 a 1158 v Kmochově ulici.

Částka ve výši 34 000,- Kč bude ponechána na účtu.

Na doporučení právního zástupce JUDr. Jaroslava Tenkrátá budou poskytnuté prostředky zajištěny vystavením směnky. Smlouvy o půjčkách budou uzavírány podle odst. 2, čl. 3 vyhlášky č. 1/2000.

MĚSTSKÉ ZASTUPITELSTVO UKLÁDÁ:

městskému úřadu - zajistit veškerou agendu související s poskytováním půjček z Fondu rozvoje bydlení.

Z JEDNÁNÍ MĚSTSKÉ RADY

MĚSTSKÁ RADA SCHVALUJE:

- Aby v souvislosti s nevyjasněnou situací kapacity a technickým stavem čistírny odpadních vod (ČOV) byla zpracována jednoduchá studie, která by přispěla ke konečnému rozhodnutí města. Tento úkol bude zadán panu ing. Dobešovi.
- Na základě dopisu firmy ILF Consulting Engineers, s.r.o. ve věci vypracování zadání a návrhu změny č.4 Územního plánu sídelního útvaru Hostivice jmenovat komisi pro posouzení užitečnosti vypracování nového územního plánu v tomto složení: dr. Chalupa, Jaroslav Kratochvíl, ing. Gabaš, ing. Šulc, dr. Štochl a ing. Kindl.
- V souvislosti se schvalováním obecně závazné vyhlášky o zřízení Fondu rozvoje bydlení, navrhnout MZ k odsouhlasení, že maximální výše půjčky pro vlastníky domů bude 50 000,- Kč, výše úročení 4% a doba splatnosti 4 roky.
- Za účelem vydání Povodňového plánu města Hostivice složení Povodňové komise, která čítá 12 členů a předsedou je pan starosta.
- Aby dětské hřiště v lokalitě Cihlářka bylo umístěno na místě schválené družstvem.
- Na základě žádosti Dobrovolného občanského sdružení

Hostivít, které pořádá společně se Středočeským sdružením výtvarníků a fakultou architektury ČVUT akci Symposium u rybníků, uvolnit částku 4 000,- Kč na ubytování a stravování studentů.

- Podat žádost na Ministerstvo pro místní rozvoj o převedení dotace z roku 2000 na rok 2001. Jedná se o dotaci na infrastrukturu v lokalitě Ke Stromečkům.
- Na základě žádosti Českého svazu ochránců přírody poskytnout příspěvek ve výši 6 170,- Kč. Tato suma bude čerpána z již dříve schválené částky 20 000,- Kč na vydání sborníku.
- Připojení kostela cirkve Čs.husitské v ulici K Nádraží na síť občanské vybavenosti. Za toto připojení nebude město požadovat příspěvek.
- Aby hlavním koordinátorem nového územního plánu (ÚP) byl pan. ing. Aleš Šulc. Současně se pověřuje, aby zajistil výkonného pořizovatele ÚP, se kterým uzavře město smlouvu.
- Aby pro obec Jinočany bylo přiděleno místo v Domě pečovatelské služby pro jednoho seniora s tím, že tato obec je ochotna podílet se částkou 460 000,- Kč
- Aby na základě přípisu Okresního úřadu Praha - západ ve věci vyhotovení povodňových plánů a následného předložení návrhu na umístění pomocných hlásných profilů kategorie C byl tento požadavek svěřen zpracovateli povodňového plánu, panu ing. Papežovi.
- Aby na vybudování cyklostezky spojující poutní kapličky do Hájků byla uvolněna částka ve výši 450 000,- Kč. V rámci mikroregionu byla přiznána na tuto akci částka 1 mil. Kč.
- Uzavřít smlouvu o dílo se zhotovitelem rekonstrukce Mariánského sloupu na Husově náměstí, panem Marcellem Plachým, na rozšíření prací - instalování paládia - v celkové výši do 200 000,- Kč.

MĚSTSKÁ RADA BERE NA VĚDOMÍ:

- Petici občanů městské části Břve ve věci tíživé situace týkající se infrastruktury a s ní souvisejících "životních podmínek". V petici je připomenut odložený prodej "Šrámkova domku" s tím, že získaná částka za prodej domku by mohla být použita na výstavbu sítě na Břvech. Rada tuto situaci bere na vědomí s tím, že výstavba sítě na Břvech je prioritou obce.
- Havarijní situaci střechy domu č.p. 932 a 1236 v ulici Sportovců a záměr přístavby dalšího patra.
- Záznam z jednání o změně územního plánu města Hostivice, konaného dne 20.07.2000 na MěÚ Hostivice, vyhotovený panem ing. arch. Zdeňkem Kindlem z ILF Consulting Engineers, s.r.o. Součástí zápisu je seznam zpracovatelů vhodných pro výběrové řízení na výběr nového územního plánu formou výzvy více uchazečům.
- Seznam vlastníků pozemků dotčených realizací revitalizace Litovického potoka a předává k dalšímu opatření KAUŽP.
- Městský úřad eviduje celkem 16 žadatelů o poskytnutí půjčky na plynové vytápění ve výši 746000,- Kč a dalších 9 žádostí o půjčku na jiné tituly ve výši 420000,- Kč.

NEPŘEHLÉDNĚTE !

**Středočeská energetická a.s. - Rozvodný závod Kladno
o z n a m u j e**
přerušeni dodávky elektrické energie dne 12. září 2000
od 8.00 do 15.00 hod. v celé městské části BŘVE.
Důvodem je provádění plánovaných oprav a revizních prací
na zařízení distribuční sítě.
Informace na tel.: 02/2098 2032

PODZIMNÍ POMOC PŘÍRODĚ

Přijďte v neděli 17.9.2000 - sraz v 9.00 u Kaly Bažantnici!

DŮM S PEČOVATELSKOU SLUŽBOU JE VE FINÁLE!



První a poměrně obšírná informace o smyslu a účelu Domu s pečovatelskou službou (DPS) v Hostivici byla v průběhu prázdninových měsíců k dispozici snad ve všech obchodech s potravinami, v ordinaci praktických lékařů a na různých vývěskách. Pro ty z vás, ke kterým se tato informace dosud nedostala, a také proto, že je ještě stále aktuální, přinášíme některé její pasáže

SYSTEM DPS

- DPS je zařízení, určené výhradně pro důchodce nebo zdravotně postižené občany, kteří sice potřebují pečovatelskou službu, ale jsou schopni - s ohledem na svůj věk, resp. zdravotní stav - vést samostatný způsob života.
- Správcem budovy DPS budou Technické služby Hostivice, obyvatelé tohoto zařízení budou hradit nájemné a ostatní úhrady spojené s užíváním bytu této organizací. Nájemné bude věcně usměrňované podle vyhl. č. 176/1993 Sb. o nájemném a úhradě za plnění poskytovaná s užíváním bytu, ve znění pozdějších změn a doplňků.
- Byty v DPS jsou určeny zejména pro osamělé, staré a invalidní občany, kteří mají v Hostivici trvalé bydliště. Ti budou bydlet v bytech, které si zařídí vlastním nábytkem. Město byty vybaví kuchyňskou linkou, sporákem, předsiňovou stěnou.

KDO MŮŽE V DPS BYDLET?

- Staří osamělí lidé, jejichž zdravotní stav a sociální poměry odůvodňují poskytování pečovatelských služeb, věk 65 let a více.
- Starší manželé, druh s družkou, jestliže alespoň u jednoho z nich zdravotní stav a sociální poměry odůvodňují poskytování pečovatelských služeb a druhý z partnerů mu nemůže z vážných důvodů potřebnou péči poskytovat, věk 65 let a více.

STŘEDISKO OSOBNÍ HYGIENY

V přízemí budovy DPS bude umístěno „Středisko osobní hygieny“. Tohoto zařízení budou moci využívat i ostatní občané Hostivice i blízkého okolí. Pečovatelská služba bude zajišťovat dovoz obědů, koupání, mytí vlasů, pedikúru a další služby. V prostorách DPS bude prádelna, ve které se bude prát prádlo pro obyvatele DPS i ostatní občany, pokud projeví zájem.

PRIHLÁŠKY

Přihlášky jsou k dispozici na Sociálním odboru MěÚ Hostivice. Po schválení Referátem sociálních věcí Okresního úřadu Praha-západ a následném odsouhlasení orgány města Hostivice budou pak žadatelé vyzváni k sepsání nájemní smlouvy na odboru bytového hospodářství technických služeb.

DEN OTEVŘENÝCH DVEŘÍ

Pro co nejlepší informovanost o tomto novém sociálním zařízení bude uspořádán

**v sobotu 9. září 2000
od 14 do 18 hod.
„DEN OTEVŘENÝCH DVEŘÍ“**

Návštěvníci budou mít příležitost prohlédnout si celý dům a jeho vybavení a popřípadě od zasvěcených pracovníků získat odpovědi na své dotazy.



Snímek z prvních srpnových dnů ukazuje stav prací na výstavbě Domova důchodců v těsném sousedství DPS.

OZNÁMENÍ

Okresní úřad Praha západ, referát sociálních věcí oznamuje

UŠEM DRŽITELŮM PRŮKAZŮ TP, ZTP NEBO ZTP/P
Zákonem č. 360/1999 Sb. dochází s účinností od 1.7.2000 ke změně týkající se vydávání a platnosti průkazů mimořádných výhod.

Průkazy TP, ZTP, a ZTP/P vydané před 1.7.2000 platí po dobu v nich uvedenou, nejdéle však do 31.12.2001.

Vydávání průkazů mimořádných výhod podléhá od 1.7.2000 správnímu poplatku :

za vydání průkazu	30,- Kč
za vydání průkazu v případě ztráty nebo zničení	50,- Kč

Doba platnosti nového průkazu mimořádných výhod od data jeho vydání může činit u občana

- ve věku do 20 let nejvýše 5 let
- ve věku 20 - 50 let nejvýše 10 let
- ve věku nad 50 let bez omezení

Průkazy mimořádných výhod (TP, ZTP, ZTP/P) se stávají veřejnou listinou, do které nelze pod hrozbou sankce (pokuta až do výše 10.000,- Kč) zasahovat - např. opravovat bydliště či přijetí držitele. Současně s tím vzniká povinnost ohlásit ztrátu nebo odcizení, případně odevzdat nalezený průkaz (stejně jako u občanských průkazů a jiných dokladů). Od 1. září 2000 bude Okresní úřad Praha západ, referát sociálních věcí, v úředních dnech (Po, St 8 - 17hod) vydávat nové průkazy mimořádných výhod. K vydání nového průkazu TP, ZTP nebo ZTP/P potřebujete:

- 1/ 30,- Kč (správní poplatek)
- 2/ starý průkaz TP, ZTP nebo ZTP/P
- 3/ jednu fotografii o rozměrech 35 x 45 mm (musí odpovídat současné podobě občana, v občanském obleku, bez brýlí s tmavými skly (s výjimkou nevidomých) a bez pokrývky hlavy).

ÚČELOVÉ PŮJČKY Z FONDU ROZVOJE

BYDLENÍ přiznalo Městské zastupitelstvo (MZ) Hostovice na mimořádném zasedání dne 3.8.2000 všem občanům, kteří o tuto půjčku požádali.

Půjčka je poskytována bezhotovostně, podle podmínek daných vyhláškou MZ Hostovice č. 1/2000 o vytvoření a použití účelových prostředků „Fondů rozvoje bydlení“ na území města Hostovice. (Otištěna byla v HM 6/00 - pozn. red.)

Každý z žadatelů musí předložit platné stavební povolení, příslušnou projektovou dokumentaci a předběžnou dohodu s dodavatelem stavby, nebo kalkulaci nákladů.

Dále bude s žadatelem sepsán písemný návrh na stanovení záruky za poskytovanou půjčku ve výši 130 %. Poté bude vystavena směnka vlastní. Na této směnce bude uvedena směnečná suma a termín jejího splacení. Tento právní instrument by byl použit pouze v případě, že nebudou plněny smluvní podmínky. Po zaplacení dlužné částky bude směnka předána jejímu výstavci. Navýšení částky o 30 % má motivující charakter směrem k dlužníkovi, tj. aby půjčka byla řádně splácena.

VÝKOPY NA HUSOVĚ NÁMĚSTÍ

Středočeská energetická, a.s., Rozvodné závody Kladno zajišťovaly položení nových kabelů pod povrch z důvodu posílení elektrických rozvodů na trase vedoucí od nové trafostanice u Domu pečovatelské služby až po Husovo náměstí.

KOMUNÁLNÍ ODPAD A JEHO ZNEŠKODŇOVÁNÍ



V současné době je ve městě do systému zneškodňování komunálního odpadu (dle novelizované vyhlášky č. 4/2000 zapojeno cca 95 % občanů. Zbývajících 5 % občanů bude pozváno ke správnému řízení. Množství komunálního odpadu odváženého z Hostovice se nyní oproti I. čtvrtletí 1999 zvýšilo na 170 %. Potěšitelné je, že se okolí Hostovice začíná čistit a že černých skládek ubývá.

V tomto i nadcházejícím ročním období bývá zapotřebí zbavit se tzv. biologického odpadu (tráva, listí, shnilé ovoce, zelenina apod. Připomínám tedy místa, na která je možno tento odpad vyvážet:

- u kůlen (za hostivickým nádražím)
- silážní jáma (vlevo při silnici od litovicko-jenečského hřbitova těsně před 2. křižovatkou se silnicí do Litovic)

Pouze pro uložení upravených větví slouží vymezené úložiště v Třešňovce (za hostivickým nádražím), nepatří sem ale žádný jiný odpad, ani biologický.

Rád bych připomenul a znovu požádal všechny občany: **Sešlapujte plastové láhve před uložením do kontejnerů!!!**
Douška: Pobýval jsem dva týdny na své rodné chalupě v Čechticích u Vlašimi a při své profesionální deformaci jsem několikrát nahlížel do tamních kontejnerů pro plasty. 90 % lahví bylo poctivě sešlapána.

Ing. Jaroslav Košťál
Odbor životního prostředí MěÚ

STARÁ POUTNÍ CESTA SMĚŘUJE K ZÁCHRANĚ

Jaká by byla asi nejčastější odpověď, kdybychom si položili otázku, co je největší památkou české kultury? Kolik lidí by si vzpomnělo na krajinu? A přece. Idylická česká krajina s vesnicemi, rybníky, udržovanými poli, loukami a lesy, s křížky na rozcestích a pečlivě komponovanými dominantami hradů, zámků a kostelních věží je obrovskou kulturní hodnotou. Málo si jí vážíme. Už jsme ji skoro zničili. Kolik ještě máme vesnic, na něž je radost se podívat? Kolik míst ještě nebylo bezohledně zničeno dopravními stavbami, dráty vysokého napětí a šedivými betonovými sily? Kdo udržuje boží muka,

kapličky a sochy ztracené v polích, když se nestaráme ani o ty velké památky, které máme denně na očích? Kdo vysazuje nové lípy, když ty staré dožijí?

Občas se najdou lidé, kteří nejsou lhotejní. Příkladem může být obnova dvou kapliček na staré poutní cestě z Prahy do františkánského kláštera v Hájku u Červeného Újezdu v okrese Praha-západ.

Poutní cesta vznikla v osmnáctém století. Kdysi sloužila tisícům poutníků. Dnes je z větší části zaniklá. Z dvaceti výklenkových kaplí, které ji lemovaly, se jich zachovalo pouze jedenáct. Část zaniklých kaplí byla zničena úmyslně, jiné nepřežily lidskou lhotejnost a ponechány svému osudu se zřítily samy. Některé docela nedávno.

Cesta začíná za Strahovem při Bělohorské třídě. Za Prahou vede kousek souběžně s dnešní karlovarskou silnicí. Kdo tudy jezdí, jistě si vybaví několik zchátralých výklenkových kaplí, které k ní patří. V Hostivici se odklání směrem na Litovice a odtud přes pole do Hájku. Z pěti kaplí, které původně mezi Litovicemi a Hájkem stály, se dochovaly pouze dvě poslední. A právě ony se dočkaly citlivé obnovy. Předposlední - v pořadí devatenáctá - byla opravena loni, poslední, dvacátá, se právě opravuje. Polní cesta zničená rozoráním byla znovu vytyčena a osazena jednostrannou lipovou alejí.

Duší myšlenky zachránit starobylou cestu je hostivický kronikář Jiří Pergl. Brzy našel mnoho pomocných rukou mezi místními. Nejvíce pomohl restaurátor Jan Turský, který na kaplích odpracoval nespočet hodin a podstatnou měrou přispěl k výbornému výsledku. Prostředky na pokrytí nákladů se sháněly z mnoha zdrojů. Podílely se na nich obce Hostovice a Červený Újezd, příspěvky poskytlo ministerstvo kultury a odbor regionálního rozvoje okresního úřadu Praha-západ. Těch, kteří nějakým způsobem pomohli, však bylo mnohem více.

Oprava dokončené devatenácté kaple začala vymýcením náletových dřevin a zasypáním díry po liščí noře, která ohrožovala základy. Větším problémem bylo zvětrání zdiva a jeho narušení chodbičkami mravenců a škorvů. Zdivo se muselo konzervovat a zpevnit. Pak se stavba znovu omítila. Červenobílá barevnost je výsledkem stavebně historického průzkumu. Nátěr je vápenný, a co je třeba zvlášť ocenit, natřeny jsou v souladu s původním stavem i kamenné konstrukční prvky. **Malá kaple tak může sloužit jako vzor skutečně kvalifikované obnovy památek.**

Po dokončení opravy dvacáté kaple bude další metou zprovoznění polní cesty. Mimo jiné by po ní mohli jezdit cyklisté. Ti nyní mohou použít pouze silnici. Lipovou alejí se jim pojede rozhodně lépe a bezpečněji.

Poté je v plánu znovupostavení zřícených kaplí. A posléze se uvidí. Možná by mohlo dojít i na rekonstrukci kaplí zaniklých, aby cesta byla kompletní.

Zdařilá obnova opuštěné a zdánlivě nepotřebné památky uprostřed polí je sama o sobě velkým úspěchem. Těch úspěchů je však více. Nadějně se rýsuje nové využití. Atraktivní turistická a cyklistická stezka v bezprostředním sousedství hlavního města by jistě našla mnoho příznivců. To ovšem neznamená, že by cesta nemohla sloužit také původnímu účelu. První pouť se již připravuje. Možná nejdůležitější je však příklad. To, že stále existují lidé, kteří nejsou lhotejní. Lidé, kteří se dokážou spolu domluvit. Lidé, kteří nečekají, až to "někdo" zařídí, ale jsou ochotni pro své okolí sami něco udělat. Ne pro peníze, ale pro radost. To je přece skvělé.

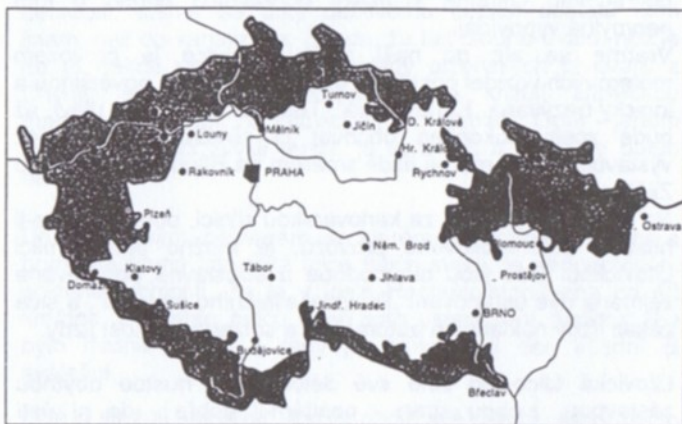
Miloš Solar

Autor je spolupracovník redakce - převzato z MF Dnes 25.7.2000

Red. pozn.: O rekonstrukci kapliček jsme psali v HM č. 3/2000 v článku nazvaném „Filipika proti Mizomúzům“.

NEZAPOMÍNÁME ...

V září uplyne již 62 let od uzavření dohody čtyř velmocí, na jejímž základě muselo tehdy samostatné a svéprávné Československo podstoupit Německé říši téměř jednu třetinu svých území. Stalo se dne 29.9.1938 v Mnichově a signatáři tohoto osudného verdiktu byli: za Německo Adolf Hitler, za Velkou Británii sir Arthur Neville Chamberlain, za Itálii Benito Mussolini a za Francii Édouard Daladier.



Územní změny po „Mnichovské dohodě“

■ německý zábor území ČSR

Co vlastně tomuto neštěstí předcházelo? Češi i Němci v těchto příhraničních oblastech žili již od nepaměti. Lidé se zde rodili, chodili společně do škol, ženili se a vdávaly, zakládali nové rodiny a také umírali. Nic zvláštního, běžný lidský život. Vzpomínám na vyprávění svého otce, který se narodil 27.2.1902 v Ledvicích u Duchcova, děda pocházel ze Železného, babička z Tetína od Berouna. Jako mladí manželé tenkrát našli „na severu“ pracovní uplatnění, když se tam otvíraly nové hnědouhelné doly. Můj otec zde chodil do české obecné školy, měšťanka ale byla pouze německá, a tak se naučil ovládat i němčinu. Léta učení strávil v rodině německého obchodníka v Duchcově, vojančil v Milovicích a po ukončení vojenské služby byl zaměstnán nejprve u obchodní firmy Meinl, později jako samostatný obchodní zástupce u mezinárodní firmy Graf - koření.

Asi se mu dařilo dobře, a tak se ve třicátých letech postavil na vlastní nohy, oženil se a rodina žila v Mostě, kde měli naši velkoobchod s potravinami. Tak jako jinde, i zde se do života zdejších obyvatel promítala hospodářská situace země. V období krize byla v dělnických rodinách chudoba, ale po přelomu třicátých let nastal rozmach. Začalo se s rozšiřováním těžby uhlí, v příhraničních oblastech se stavěla nová opevnění. Jak se říká, kdo chtěl dělat, práci měl, a tím i zajištěnou slušnou životní úroveň své rodiny.

Stále více však hrozilo nebezpečí jiné. Nebyly to starosti hmotné, co přinášelo obavy o další život v této krajině, ale narůstající nepřátelské klima, které vyvolávaly politické síly. Po vstupu Adolfa Hitlera do evropské politiky (roku 1933) nastala v příhraničních oblastech naší republiky v životě starousedlíků velká změna. Docházelo ke kastovnímu dělení rodin, narušují se příbuzenské svazky, děti ve školách se rozdělují podle národnostní příslušnosti.

V roce 1935 pak při volbách získává Sudettendeutsche Partei vítězství a Němci začínají stupňovat své nacionální požadavky. Velmi vehementně je k tomu vedou Konrad Henlein, tehdejší předseda Sudetoněmecké strany v ČSR a politik fašistické orientace, K. H. Frank a E. Kundt. Objevují se zde hesla „Heim ins Reich“, zesiluje a rozpíná se tradiční německé hulákání, začínají noční srazy ordnerů, jejichž bojůvky vyhrožují českým občanům, atd.

Vše vrcholí 12. září 1938 povstáním německého

obyvatelstva s požadavky připojení pohraničních území Sudet k Německu. Naše vláda i Parlament v Praze na tato ultimata reagují dne 16. září 1938 rozpuštěním

Sudetoněmecké strany v ČSR a jejím postavením mimo zákon. Bohužel toto byl jen záchvěv, bylo již pozdě, henleinovci dále stupňovali své požadavky.

Dne 23. září 1938 náš stát vyhlásil mobilizaci branných sil, naše vojska obsadila mohutná obranná opevnění při německo-českých hranicích. Byl to však jen projev odhodlání a odvahy bránit se. O nás rozhodovali jinde a jini - včetně našeho východního souseda.

Můj otec mobilizoval, byl v obranné zóně Fláje, maminka se starším bratrem (narozen 1933) a se mnou (narozen 27.12.1937 - nebyl mi ani rok) vedla obchod, po nocích se strachovala před pogromy ordnerů, ráno spočítala kolik bylo vytlučeno dalších oken, kolik přibýlo dalších hanlivých, urážlivých a nenávistných nápisů na zdech a roletách obchodu. Takový byl v té době život českých lidí i v ostatních sudetských oblastech.

Podepsáním Mnichovské dohody skončila ochrana hranic a naše republika bez dalšího odporu předala Sudety německým okupantům. Otec se vrátil z mobilizace - a byly jen dvě možnosti: buď se urychleně stěhovat do vnitrozemí, anebo snášet psychické, ale často i fyzické týrání nových vládců. Těmi se stali většinou bývalí spoluobčané, sousedé a spolužáci ze škol. Vše pak vyřešila náhoda - prozřetelnost? Jednoho dne navštívil naši rodinu otcův bývalý německý spolužák a důrazně nás varoval a nabádal, abychom ihned odjeli pryč, neboť příští ráno nemusí být pro nás příznivé.... Naši ho poslechli, na nic dalšího nečekali, otec sehnal nákladní auto, a co se podařilo do večera naložit, s tím se v noci odjelo do Hostivice, rodiště mé matky, do Šafaříkova statku, čp. 20. Já jsem našel azyl u příbuzných ve Vinařicích u Kladna, bratr měl ochranu u Tomků v Jenečku čp. 8.

Až po válce jsme se dozvěděli, že ne všichni Češi ze Sudet měli takové „štěstí“, jako naše rodina. Například náš bývalý soused, mostecký pekař pan Havlín, se stal obětí nočního řádění ordnerů a krátce na to zemřel. Až k takovým tragédiím dospěla národně sociální idea německého národa, kterou bohužel později poznal celý svět. Ale to je již mimo rámec této vzpomínky.

Toho zářijového dne jsme se v Hostivici usadili natrvalo. Já se hlásím jako „hostivičák“, z mého rodného Mostu mám jen záznam v občanském průkazu. Dnes již tam nestojí ani rodný dům, musel ustoupit i s kostelem těžbě uhlí. Začátky v Hostivici byly pro naši rodinu velice krušné. Příbuzní pomáhali na každém kroku, ale nepodařilo se pronájem obchodu u Mrázů čp. 19, kde vedle finančního vydírání nastoupilo díky paní domácí i zasilání různých udání, a to až na Gestapo v Kladně. Pisatelka těchto hanlivostí byla po revoluci 1945 odsouzena československým soudem k odnětí svobody.

To jsme již bydleli na Husově náměstí čp. 60, kde si otec v roce 1943 otevřel obchod smíšeným zbožím. Obchod byl v provozu až do 28. prosince 1948, kdy jej zabrala socialistická organizace. Mně se z těchto let vrací jedna osobní vzpomínka. V parku jsme hráli fotbal, došlo k nějakému sporu o aut, a tu mně jeden z mých nejlepších kamarádů vmetl do tváře „... táhni do Sudet!“ Vůbec nevím, jak jsem tenkrát reagoval, ani jsem vlastně nechápal, co mi tím chtěl říct. Běžel jsem hned domů, otce jsem naléhavě odvedl od krámského pultu do kuchyně a vše jsem mu rozčileně vyprávěl. Tehdy mi otec řekl: „Na něj se nezlob, on sám neví, co ti řekl, nerozumí tomu, za nic nemůže, ale je to velká špatnost od jeho rodičů nebo někoho z dospělých....“ Po válce se naši již nikdy do Sudet nevrátili, ani do Mostu, ani do Ledvic, kde měl otec velký dům s obchodem. Asi byly varující vzpomínky tak silné, že již o celé záležitosti nikdy nechtěli mluvit, jezdili tam pouze na hrob otcových rodičů a

později i sourozenců. Z doby těsně po revoluci si pamatují i na to, že v sále restaurace Sport u hostivického nádraží bylo internováno několik mladých Němců, někteří pracovali na statku „ve dvoře“, někteří pomáhali i v hostivických rodinách. Po jistém čase byli všichni odsunuti do Německa - tak jak po tom volali jejich soukmenovci - do Říše.

Mne však v současné době rmoutí přetřásání německé otázky. Je nepopíratelné, že v roce 1945 asi nebylo z české strany vše čisté a fér. Ale kdo chce dnes komu říkat, že my máme odprošovat či něco nahrazovat?

Předválečné hospodářské statistiky řadily Československo na 6. - 7. místo v Evropě, naše koruna ve světě něco znamenala, česká dovednost a práce byla ceněna, Československo bylo pojmem. Kde bychom dnes byli, nebýt II. světové války! Nyní jsou to již jen úvahy, ale vše zavinili Němci. Oni chtěli vládnout Evropě, oni vyvolali utrpení milionů lidí, oni mají na svědomí smrt milionů nevinných. Benešovy dekrety - bylo jich více než 100 - byly vydány ve válečné době - od 21.7.1940 až do 27.10.1945 a reagovaly na dění v naší bývalé republice. Vyvolávat dnes diskuse nad jejich obsahem a pokoušet se o nějaké jejich revize či dokonce jejich zrušení by bylo těžkou urážkou všech, kteří bojovali proti rozpínavosti Němců a jejich útlaku. Vůbec se nemusíme omlouvat, hanbit se však musíme za činy některých našich občanů, kteří s trikolórou či rudou stužkou gard na klopě nejednali se zajatci vždy slušně. V mnoha případech to byl však i rodinný bol po ztracených obětech války, který si pak tito lidé vylévali na bezbranných německých ženách a dětech. Trestry vykonávané bez soudu, týrání - to nemělo být. Ale byla to poválečná doba.

Je však na místě a nabízí se i otázka druhá. Kdo se omluvil nám, vyhnancům z pohraničí v roce 1938? Kde je majetek, který tam museli moji rodiče i stovky jiných zanechat? Byli tehdy většinou rádi, že se jim podařilo beze šrámů uprchnout. Jsem přesvědčen o tom, že by můj otec i matka již dnes žádnou omluvu nepožadovali, ale byli by zásadně proti tomu, abychom se Němcům omlouvali nebo revidovali původní zákonné normy. Toto je již jen historie, druhá strana sklídila, co zasela.

Napravme však příkoří vojáků druhé světové války, a to beze zbytku jak těch západních, tak i východních, podpoře jejich pozůstaté, prosaďme odškodnění totálně nasazených na práci v Reichu, všech vězněných a perzekuovaných za války. Toto vyprávění, podobné stovkám jiných takových příběhů, nechť je výstrahou do budoucna, ale i poučením. Německou otázku odložme do historie a vytvářejme podmínky pro spolupráci obou národů v současnosti i budoucnosti.

Ing. Antonín Štětka

LITOVICKÁ ULICE - RYCHLOSTNÍ KOMUNIKACE?

Na nekázeň a bezohlednost mnohých řidičů motorových vozidel si stěžuje kdekdo. Nedodržují stanovenou rychlost jízdy, projíždějí křižovatky na červenou, stavějí svá auta do míst, kde je to zakázáno, předjíždějí v místech evidentně pro takový úkon nevhodných a nebezpečných, a takhle bychom ve výčtu dopravních přestupků mohli ještě hezkou chvíli pokračovat. Ostatně statistiky dopravních nehod o tom neomylně vypovídají.

Vratme se ale do naší reality. Nejvíce je provozem motorových vozidel postižena ulice Čs. armády, povětšinou a logicky nazývaná „Karlovarská“. Této komunikaci se uleví, až bude zcela dokončen obchvat či silniční okruh, jehož výstavbu sledujeme při jízdě směrem na Bilou Horu nebo do Zličína.

Na druhé místo hned za karlovarskou silnicí, porovnáváme-li hustotu automobilového provozu, je možno přiřadit ulici Litovickou. Zde jsou dlouhodobě a soustavně porušována zejména dvě ustanovení „Pravidel silničního provozu“, a sice zákaz jízdy nákladních automobilů a snížená rychlost jízdy.

Litovická ulice po celé své délce vede hustou obytnou zástavbou, z obou stran - počítám-li dobře - do ní ústí celkem 16 bočních ulic, sídlí tu mateřská škola, fotbalový stadion, je zde vybudováno pět zastávek pro dvě autobusové linky MHD. Zcela na místě je zde opět připomenout, že tato frekventovaná komunikace má stále ještě několik úseků, kde dosud chybí chodník dokonce po obou jejích stranách (Staré Litovice). Míst, ve kterých lze jít po chodníku jen po jedné straně, je tu hned několik (např. od stadionu směrem do Litovic, tady chodník končí hned za autobusovou zastávkou, a tak i zde chodci musí jít po silnici. A to jsme teprve v první čtvrtině této dlouhé komunikace. Po pravé straně dojdeme po chodníku jen na začátek Starých Litovic. Tady již před kapličkou sv. Jana Nepomuckého až za Litovickou tvrz chybí chodníky úplně a chodci jsou nuceni jít po rušné silnici.

Této části města, Starým Litovicím, leccos dlužíme. Velmi nedostatečné osvětlení právě kolem Litovické s jejím nadměrným automobilovým provozem je značně nebezpečné a pro tamní obyvatele je chůze po krajnici doslova život ohrožující. Takový stav je tu snad ještě z doby koňských povozů a nezměnil se ani v nynější době, kdy se automobilový provoz zmnohonásobil. Samozřejmě pro auta je tu asfaltu až dost. Ale pro chodce? Moc bych za to nedala, že ze strany kompetentních míst a našich zastupitelů si tuto nebezpečnou situaci málokdo uvědomuje. Jdou-li se tudy třeba jen o víkend projít, v ty dny je automobilový provoz přece o hodně slabší. To takhle v pátek odpoledne nebo kterýkoliv všední den, nestačili by uhybat.

Obyvatele bydlící po obou stranách této dlouhé komunikace nejvíce rozčiluje, že přestože je Litovická na obou koncích řádně opatřena dopravní značkou „Zákaz jízdy nákladních automobilů“, jen malá část řidičů tento zákaz respektuje, a tak tudy projíždějí nejen těžké taty, ale i obrovské kamiony s návěsy dálkové přepravy TIR. Je pravda, že někteří „jen“ zabloudí. Pak je zřejmě chyba v nedostatečném dopravním značení. Možná, že by pomohlo, kdyby křižovatka silnice od Chrášťan a Chýně ve směru na Litovice byla opatřena informační tabulí, upozorňující řidiče nákladních automobilů na zákaz jízdy těchto aut Litovickou a zároveň vyznačující směr jízdy na karlovarskou silnici, kam většinou směřují. Dostanou-li se již se svým „tirákem“ až k Litovické tvrzí, těžko se odtud budou vracet, otáčet se na křižovatce - a také to nedělají. Dopravní značka umístěná právě až v tomto místě pak ztrácí smysl.

Většinou si to ale řidiči těžkých nákladních aut Litovickou ulicí uhánějí záměrně. Žádná zatačka, a že by jim hrozil nějaký postih? Toho se tu obávat nemusejí. Kamiony přijíždí převážně od Chrášťan a mnoho nákladních aut z chýňských skladů. Přitom z toho směru mají možnost dostat se na

UCTĚNÍ PAMÁTKY

Dne 13. září 2000 uplyne 55 let od tragické události, která se odehrála v bývalých hostivických kasárnách. Život zde položili tito důstojníci:

štábní kapitán Václav Vokurka a kapitáni:

Karel Barták, Leopold Čížek, Leopold Josef Kadeřábek
František Kolek, Vincenc Kotal, Josef Malý,
Karel Matoušek, Miroslav Petráš, Emil Procházka,
Jaroslav Schwarz, Karel Skopal, Josef Smetana,
Miloslav Záruba.

Ve středu 13. září 2000 v 10.00 hodin bude jejich památka uctěna položením květin k pamětní desce v areálu bývalých kasáren. Zveme k účasti na tomto pietním aktu.

MVDr. František Chalupa
starosta města

Miroslav Mrskoč
Český svaz bojovníků za svobodu

karlovarskou komunikací vedoucími zcela mimo obec. Stejně tak je zbytečné, aby po Litovické jezdily traktory s naprosto nezajištěným nákladem. Takovou invazi traktorů naložených slámou, samozřejmě nezakrytou, jsme si užili v průběhu letošního jara. Tu převážely traktory chýňského AGRASU od stohu u ruzyňského letiště do Chýně. Po celé trase od Jiráskovy ulice, přes náměstí a po Litovické ulici, všude zanechávaly za sebou neomylnou stopu. Jistě si na to vzpomenete. Samozřejmě, že to po sobě traktoristé neuklidili, sláma se díky deštivému počasí dostala kam jinam, než do kanalizace. Škoda, že tak dlouho trvalo, než je na to někdo upozornil. Ani sklady plzeňských pivovarů z Chýně, jejichž velká skříňová auta křížují Litovickou mnohokrát za den, na Litovickou ulici nepatří. Opět - jenom si tudy už řidiči zvykli jezdit, je to kratší a nikdo je odtud nevyhání.

Druhým velkým nešvarem, ke kterému již zmíněná dlouhá a poměrně rovná Litovická ulice řidiče svádí, je nedodržování snížené rychlosti. Ta je v celé Hostivici stanovena na 40 km/hod. Procento řidičů, kteří toto ustanovení dodržují, by bylo hodně nízké. A tady je jedno, je-li den všední či sváteční.

Lidé si stěžují, nadávají, každý podle své nátury. Jenomže to je nám málo platné, je třeba hledat řešení a nečekat, až se zase něco stane, jak bývá v kraji zvykem. Rozhlédneme-li se po okolí, zjistíme, že podobné problémy mají i jinde. Ve Zličíně, Dobrovízi, Břevnově atd. Teď už asi tušíte, kam mířím. Před léty si nás, hostivické, dávali za vzor, když jsme jako jedni z prvních zavedli proti bezohledným řidičům tzv. retardéry, česky řečeno zpomalovací prahy. Jenomže dát je jen na jednu komunikaci uvnitř města již zřejmě nestačí. Chceme-li zklidnit frekventovanou Litovickou ulici a nečekat, až bude pozdě, jinak než instalací takové překážky v rychlé jízdě toho zřejmě nedosáhneme. Jinak neukázněné a bezohledné řidiče k respektování pravidel silničního provozu nedonutíme. Právě tak to již v nedávné době udělali ve Zličíně, Dobrovízi a Břevnově.

Vím, že zpomalovací prahy nejsou všemocné, jsou už řidiči, kteří je přejíždějí ve velké rychlosti. Vím, že auta musí v tom místě přeřazovat, ale umístily-li by se do míst, kde jsou autobusové zastávky ... ale to už je řešení pro odborníky.

Jistě je, že zpomalovací prahy nejen jízdu zpomalí, ale i znepříjemní. Jak se říká, na hrubý pytel patří hrubá záplata. Snad bychom se pak zbavili i těch těžkých nákladních aut, jejichž otřesy mnoha majitelům domů podél Litovické způsobují trhliny ve zdivu jejich domů. Vozovka Litovické ulice nikdy nebyla určena pro těžkou dopravu. A jako rychlostní komunikace v tak hustě obydlené oblasti už zcela určitě být nemůže. Navíc neúnosnou zátěží trpí a peníze na opravy nejsou a hned tak nebudou.

Nejen tedy z pohledu bezpečnosti chodců, ale i z tohoto pohledu bychom se na problém měli dívat a snažit se ho řešit. Rozhodně by dnes méně stála instalace retardérů než později oprava vozovky.

A. Křížková

V noci na pondělí 28.9. vyjel řidič se svým autem mimo vozovku Litovické ulice a porazil lampu pouličního osvětlení. Doslova. Světla musela být vypnuta až do zajištění opravy. Jakoupak rychlostí asi jel?

TJ SOKOL Hostivice vás zve na DEN OTEVŘENÝCH DVEŘÍ V SOBOTU 30. ZÁŘÍ 2000

Chcete začít cvičit a nevíte jakou formu cvičení si vybrat? Proto jsme pro děti i pro dospělé připravily den otevřených dveří, kde si budete moci vyzkoušet všechno, co se v současné době v Sokolovně cvičí.

PROGRAM:

CVIČENÍ PRO DĚTI:

- 9.00 - 9.45 hod - předškolní děti tj. 4 - 6 let
- 9.45 - 10.30 hod - rodiče a děti - 2 - 4 let
- 10.30 - 11.30 hod - ml.žákyně a žáci - všeobecná gymnastika
- 11.30 - 12.30 hod - st. žákyně a žáci - sportovní gymnastika
- 12.30 - 13.30 hod - taneční gymnastika (pro holky a kluky)
- 13.30 - 14.30 hod - starší žákyně - všeobecná gymnastika
- 14.30 - 15.00 hod - aerobic pro děti - 9 - 15 let

CVIČENÍ PRO DOSPĚLÉ: (nejen pro ženy, ale i pro muže)

- 15.00 - 15.30 hod - aerobic
- 15.30 - 16.00 hod - body-styling (formování postavy za pomoci cvičebních gum, činek, tyčí)
- 16.00 - 16.30 hod - step aerobic
- 16.30 - 17.30 hod - fitball - cvičení na velkých balonech

V průběhu dne uvidíte také ukázky toho, co se již děti, které chodí cvičit delší dobu, naučily.

Věříme, že si z této velké nabídky určitě vyberete a přijdete si s námi zacvičit. Smyslem pořádání Dne otevřených dveří není jen předvést druhy a typy cvičení, ale hlavně je příležitostí pro všechny zájemce vyzkoušet si vybraná cvičení na vlastní kůži či přesněji řečeno na vlastní tělo.

S sebou si vezměte jen obuv na cvičení, pití a dobrou náladu. Těší se na Vás cvičitelky TJ Hostivice:

Martina Bláhová, Věra Havlová, Jana Císařová, Věra Marešová, Jana Koukalová, Irena Náměstková ml.

ROZVRH HODIN TJ SOKOL HOSTIVICE

Pondělí	Úterý	Středa	Čtvrtek	Pátek
17.00 - 19.00 taneční gymnastika 9 - 99 let V.Marešová	16.15 - 17.00 rodiče a děti	16.00 - 17.00 předškolní děti 4 - 6 let Jana Císařová J. Koukalová	16.30 - 18.00 taneční gymnastika 9 - 99 let V.Marešová	17.00 - 18.30 všeobecná gymnastika mladší žactvo M.Bláhová
19.00 - 20.00 ženy V.Karhanová I.Náměstková st.	17.00 - 18.00 aerobic junior od 9 let V.Havlová	17.00 - 18.30 všeobecná gymnastika starší žactvo Štěpánová Landová	18.00 - 19.30 sportovní gymnastika žákyně Bláhová Marešová	
20.00 - 21.30 Aerobic + P class V.Havlová	18.00 - 19.00 aerobic junior pro pokročilé V.Havlová	18.30 - 19.30 softball Juna	20.00 - 21.30 step aerobic P - class J.Císařová	
	19.00 - 20.30 aerobic + step AE začátečníci J.Císařová	20.00 - 21.00 Body styling I.Náměstková ml.		

Jedenkrát za měsíc cvičíme aerobic, body styling, step aerobic i v sobotu dopoledne od 9.00 do 12.00, a to: 23.IX., 21.X., 18.XI., 9.XII.

Taneční gymnastika:	cvičení s hudbou, zaměřené na choreografie a vystoupení
Všeobecná gymnastika	cvičení na nářadí, míčové hry, atletická průprava
Aerobic:	cvičení na spalování tuků
Step aerobic:	cvičení na spalování tuků na stepech
Body Styling:	cvičení na formování postavy bez náčiní, nebo s lehkými činkami, tyčemi, posilovacími gumami
P-Class:	problémové partie - břicho, boky, hýždě
Fit Ball:	cvičení na velkých míčích - vhodné pro všechny, cvičí se v sedě nebo vleže
Předškolní děti:	cvičení zaměřené na rozvoj pohybové aktivity, cvičení na nářadí, hry

Rádi mezi sebou uvítáme nové cvičenky a cvičence, jak z řad dětí, tak i dospělých - nejen ženy, ale i muže.

**Veškeré informace obdržíte při hodinách cvičení nebo na tel.: 02/2098 2008 po 16. hod - Věra Havlová
02/2098 0047 po 16. hod - Jana Císařová.**

KAJKY

NA OKOŘ ZA BÍLOU PANÍ



Na sobotu 10. června jsme pozvali hostivické děti na Okoř, kde jsme pro ně připravili v okolí hradu trasu s různými úkoly. U potůčku vyráběly lodičky, přebalovaly plačiči miminko, za viaduktem hledaly prsten, který Bílá paní ztratila. Druhý prsten získaly odměnou od slepého dědečka, jehož bezpečně převedly přes železniční trať. Bílou paní stále neobjevovaly, a tak spěchaly dál po jejich stopách - bílých fáborkách - do lesa. Tam potkaly myslivce a ten jim poradil cestu dál, ale až po zazpívání písničky o lišce, která se v blízkosti ukrývala. Na kraji lesa ještě určily léčivé rostlinky babkám kořenářkám, ty jim věnovaly třetí prstýnek a ukázaly cestu zpět. Zadaly jim také poslední úkol - složit odu na Bílou paní. Tu sice cestou nepotkaly, ale verše se jim povedly složit pěkně.

Na hřišti pod hradem Okoř, kde jsme "rozbili" náš tábor, soutěžily děti ve skákání v pytli, v házení míčků, probíhání mezi kuželkami a v malování hradu. Bílá paní se nám stále neobjevovala, i když děti přinesly všechny tři prstýnky a udělaly spoustu dobrých skutků.

Po obědě se naše početná skupina vypravila na prohlídku Okoře, spojenou s vystoupením skupiny historického šermu Blaničtí z Blaníku. A když šermíři uzavřeli po boji mír, konečně se nám Bílá paní zjevila, ale jen na chvíli, jen aby dětem předala děkovné glejty, neboť slunce žhnulo a její správný čas pro zjevení je až v nočním čase. A protože se Ladka dozvěděla že se Bílé paní porouchaly její přesýpací hodiny, věnovala jí hodinky na baterii. Pokynula nám a už odcházela. Na hřišti ještě děti přečetly své veršovanéky, rozdělily si odměny a s hezkým podhradím Okoře se rozloučily zazpíváním známé písničky.

Spokojené děti i rodiče odjížděli objednaným autobusem do Hostivice. Akce se povedla i díky našim stálým sponzorům (samoobsluha F+F, cukrárna p. Černého) a příspěvku MěÚ Hostivice.

Zveme všechny děti na již tradiční akci

POHÁDKOVÝ LES

V sobotu 9. září 2000 ve 14 hod. v Bažantnici,

u srubu myslivců u Kaly se na ně bude těšit

Ferda mravenec i Brouk pytlík

a mnoho dalších pohádkových postavíček.

L. Pasáková

LETNÍ TÁBOR LOVCŮ MAMUTŮ

Cestou do Jižních Čech zastavujeme na Plešivci, který jsme 6 km trasou obešli a vyšlápli na vrchol - kdysi zde bývalo staré hradiště. Toto místo s krásným výhledem do okolní krajiny a opředené spoustou pověstí, je přímo předurčené k tomu, abychom zde zahájili naši celotáborovou hru Lovci mamutů. Na úpatí hory jsme se stavěli u plešiveckého viklanu a obdivovali skalní město, které vytvořily lidské ruce. Pak už se přímo přemísťujeme do Lažánek, kde uprostřed lesů, leží náš chatkový tábor. Les - tam směřovaly naše vycházky, soutěže a hry i noční bojovka. A protože cestou podle sviček děti žádné dinosaury nepotkaly, vrátily se všechny do tábora v pořádku, jen některým tlouklo srdíčko trochu rychleji.

A co všechno děti na táboře čekalo? Rozdělení do rodů vyráběly z přírodnin svůj totem, odlévaly stopy mamutů, malovaly pravěká zvířata na skalní útvary, textilní barvou si na trička obtiskávaly různé listy i kapradiny, vyráběly pravěké zbraně učily se zakládat ohniště i různé druhy ohňů. Z keramické hlíny vytvářely děti pěkné misky, vázičky i zvířátka a své výrobky si pak odvezly domů. Za deštivého počasí se luštily šifry, skládaly obrázky ptakoještěřů i mamutů a dali jsme si turnaj v piškvorkách i v pravěkém pexesu.



Užili jsme si i sportu, když nás nedaleký tábor vyzval na sportovní klání. Soutěžilo se v přehazované, malém i velkém fotbalu, vybíjené, softu a odbíjené, plavání i veslování. A musím naše sportovce pochválit, protože jsme vyhráli s převahou. Páteční večer jsme strávili karnevalem s tématem PRAVĚK. A tak se v jídelně představili pravěcí lovci i s mamutem, pravěké ženy předvedly svůj oslavný tanec. Velcí muži donesli ke své jeskyni uloveného "Beránka", přišly i víly a 2 Věstonické Venuše. Spát se šlo později, ještě si děti zatancovaly na super-diskotéce, vždyť ráno jsme jen zapakovali, sbalili společně věci a uklidili tábor. Po vyhodnocení, rozdání diplomů a odměn, vyrážíme ještě do lesa, abychom si přivezli pár hub. A pak už rovnou domů, směr Hostivice a v září v oddíle nebo zase na táboře.

AHOJ - Ladka a Jitka.

SKAUTI

VÝLET DO ČESKÉHO KRASU



V neděli 21.5. 2000 uspořádali hostivičtí skauti výpravu do Českého krasu. Do výchozího bodu v Loděnici nás dovezl staříčský motoráček. Během cesty se někteří měli možnost seznámit s řízením a obsluhou tohoto skoro muzeálního stroje. Škoda, že kdysi tak pěkná trať pomalu pustne. Od nádraží v Loděnici po modré značce jsme dorazili k první zastávce naší výpravy. Tou byly tzv. Solvayovy lomy. Prošli jsme malou muzeální expozici věnovanou těžbě vápence v této lokalitě. Následovala krátká projížďka důlním vláčkem ke vchodu do štoly. Železná vrata zakrývala 160 m dlouhou chodbu do útrob země. Tam uvnitř se skrývaly různé těžební mechanismy, stroje, vozíky. Náš průvodce poutavě hovořil o dřině v lomu a o tom, jak stroje postupně usnadňovaly práci. Zmínil se též, jak těžba zasahovala do krajiny a jaké zanechala stopy. Výklad proložil i pověstmi, pro které bylo temné podzemí dokonalou kulisou.

Z 8°C teplého podzemí jsme vyšli do 28°C teplého slunečního dne. Další směr výpravy určoval členitý terén lomů, zářezů a průseků. Došli jsme do Sv. Jana pod Skalou. Nejdříve hezká vyhlídka na údolí, poté co jsme sestoupili do údolí, zajímavá pamětihodnost v podobě chrámu a poustevnické jeskyně. Neodolali jsme a ochutnali léčivou vodu vyvěrající v chrámu. Další pokračování výpravy souviselo s tekoucí vodou. Nejdříve podél Loděnice (Kačáku), poté podél Berounky jsme pokračovali do Srbska. Po malém občerstvení usedáme do vlaku a jedeme směrem k domovu. Cestou vlakem domů hodnotíme, co jsme viděli a poznali. Tato výprava může být i návodem pro váš výlet s rodinou nebo přáteli. Tradiční vzpomínkovou cyklistickou výpravu do Lidic uskutečnili hostivičtí skauti 14. června. Účastníci výpravy si prohlédli pietní místa a připomněli si, co se zde událo před 58 lety, v r. 1942.

POZVÁNÍ

Zveme všechny dnešní i bývalé skauty a skautky z Hostivice bez věkového omezení na přátelské setkání do klubovny skautů dne 22.9.2000 v 18.30 hod.

Rada střediska Bílá Podkova Hostivice

STALO SE V LÉTĚ

Vítání



Do života v Hostivici přivítala členka městského zastupitelstva paní Žana Kozlová dne 13. června 2000 na dvě desítky malých občánků. Ti se dostavili spolu se svými rodiči, sourozenci a prarodiči do zámecké obřadní síně.

Drobnou scénkou o mravenečkovi tuto malou slavnost zpestřily děti z 5. třídy ZŠ Hostivice pod vedením pí. učitelky Zavadilové.



Dvojčátka Kateřina a Martin Rokytovi



a Matouš a Šimon Soldátovi

foto Luboš Borovka

TRADIČNÍ ČERVENOVÁ VÝSTAVA ČESKÉHO SVAZU CHOVATELŮ

se letos konala v sobotu a neděli 17.- 18.6.2000 a opět se setkala s příznivým ohlasem všech návštěvníků. V první den výstavy se za příjemného slunného počasí opět uskutečnilo „PSÍ KORZO“.

Tato neoficiální přehlídka pejsků i pořádných hafanů, s rodokmenem i bez, si již získala své příznivce nejen mezi dětmi. Do soutěže byli přihlášení psi čistokrevní a dokonce i velmi vzácní, stejně jako tzv. pouliční směsi, nad kterými i ten nejzkušenější veterinář na otázku o možné rase pejska zakrouží hlavou se slovy „to ví jen pánbůh“. To ovšem nikterak nemělo vliv na výsledky soutěže, neboť ta byla rozdělena do dvou kategorií a zvlášť se předváděli psi s průkazem původu a zvlášť psi

křížení. Poté ještě následovala soutěž společná pro pejsky urozené i neurozené, kterýžto aspekt jim v této soutěži byl k ničemu, neboť se dobře umístil ten z nich, kdo toho nejvíc uměl a hlavně byl ochoten to právě tady a v tu chvíli předvést.



Zcela nedostihný ve svém výkonu byl tříapůlměsíční Fydo, štěně československého vlčáka.

Jeho vrcholným číslem bylo předvedení naprosto horkem zdecimovaného tvora, který má na všechno to lidské snažení a hemžení svůj názor a právě teď a tady na korze se mu chce ze všeho nejvíc spát a basta. Já jsem ho vyfotografovala ještě ve chvíli, kdy byl svěží a zaujatě pozoroval své okolí.



Takhle rušno bylo u rozhodčího stolu.



Ing. Karel Hartl (vlevo), odborný posuzovatel všech předváděných krasavců, Eva Valentová s Artexem a MVDr. Luboš Kudrna, který má tuto oblíbenou akci takřkajíc na svědomí.

A JAK SE NAŠI SOUTĚŽÍCÍ UMÍSTILI?



KATEGORIE PSŮ S PRŮKAZEM PŮVODU:

1. kokršpaněl **Štisko** majitelka Zuzka Koutecká
2. bernský salašnický pes **Artex** " Eva Valentová
3. německý ovčák **Paco** " Alena Řezáčová



KATEGORIE KRÍŽENCŮ:

1. Ajax majitelka Anna Frydrychová
2. Tery " Jaroslava Frydrychová
3. Endy " Daniela Cetkovská



SOUTĚŽNÍ KATEGORIE S NÁZVEM "ŠIKULKA"

1. německý ovčák **Paco** majitelka Alena Řezáčová
2. kokršpaněl **Cony** " Kristina Niklová
3. kříženec **Šmudla** " Tereza Kučerová



Děni v chovatelském areálu zajímalo i tohoto souseda



Ing. Jan Hartl zasvěceně hovoří o rase německý ovčák



Dívka a pes. Nejsou oba krásní?

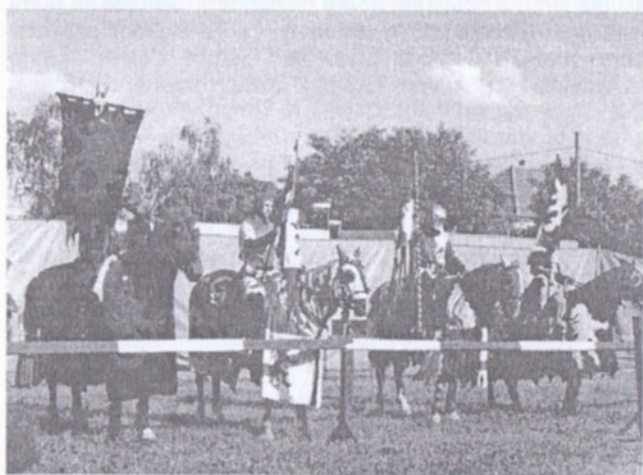


Předvádí se tzv. kříženci.

foto Jiří Andrlé a A. Křížková

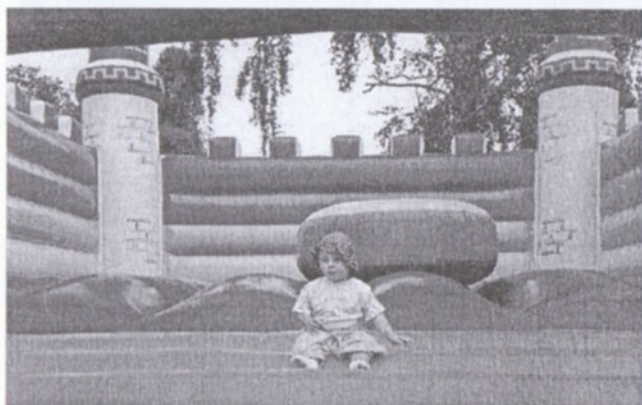
RYTÍŘSKÁ KLÁNÍ

V ještě teplých a parných červnových dnech jsme mohli na jižní travnaté části Husova náměstí shlédnout pravá a nefalšovaná rytířská klání. Kostýmy byly překrásné, koně, rytíři i šlechtičny šli do boje s velkým nasazením a všichni se dobře bavili.



SVATOJAKUBSKÁ POUŤ připadla letos na neděli 30. července 2000. Počasí povětšinou za moc nestálo, atrakcí mnoho nebylo, kolotoč se točil i s jedním jediným zákazníkem, v autíčku na autorodeu pospával unavený "řidič".

A tak bylo možno, tak jako na našem snímku, vidět jednoho jediného zájemce, v našem případě zájemkyni o skákání v prostoru skákacího nafukovacího hrahu. Jenomže i z tohoto snímku je patrné, že má-li být veselo, je třeba ještě někdo do party.



VERNISÁŽ VÝSTAVY V LITOVICKÉ TVRZI

uspořádalo Středočeské sdružení výtvarníků a spolek Hostivít. Výstava výtvarných prací účastníků symposia "U rybníků" byla vernisáží zahájena ve slunný nedělní podvečer 6. srpna 2000.

Za spolek Hostivít na vernisáži promluvil pan Ing. Aleš Šulc, přítomno bylo mnoho umělců i laiků, v obou patrech tvrze panoval čilý ruch, k jednotlivým exponátům se místy bylo třeba doslova prodírat.

Kromě obrazů a kreseb byla k zhlédnutí i zajímavá a nápaditá výtvarná díla. Neodolatelný byl drátěný komár s obrovskými očima. Každý si myslel, že zmáčkne-li nastražené tlačítko, rozsvítí se komárovi oči. Omyl. V tu chvíli se komár příšerně rozbučel - až jste úlekem odskočili. Vtipné. Podávaly se obložené chlebičky, víno a voda.

Sluší se podotknout, že duší a veleobětavým patronem celého tohoto náročného kulturního počínu byl pan Ing. Jiří Pergl.



Obsazeno bylo i schodiště do 1. patra tvrze.



Pohled do 2. patra.

FILMAŘI U KALY

Ve dnech 25. - 28. července 2000 natáčel štáb České televize u rybníku Kala několik záběrů pro dětský celovečerní film paní režisérky Věry Plíkové - Šimkové s názvem „Kruh“.

text a foto A. Křížková

LESNÍ ŠKOLKA

Sídlo: Hostivice

ul. Komenského (u Bažantnice)



PODZIMNÍ

VÝSADBA OKRASNÝCH DŘEVIN

Vracíme se postupně z dovolených a prázdninových pobytů do svých domovů. S tou známou větou, že doma je nejlépe, všichni po příjezdu souhlasíme, rychle se všim praštíme a utíkáme na zahradu. Ať už je velká nebo jako dlaň, teprve tady nabudeme skutečně pocitu, že jsme doma. Je to kus země, terasy nebo čehokoliv do čeho jsme vtiskli svůj rukopis práci, lásku. Tady se opět celí najdeme.

Mnozí se vracíme na zahradu s novou inspirací z jiných krajů a kujeme své plány. V září se blíží čas podzimní výsadby okrasných dřevin. Je to příležitost, jak některé své plány se zahradou uskutečňovat. Ať už se budete soustředit na výsadbu okrasných dřevin jednotlivě nebo ve skupinách, nebo chcete zahradu vylepšit vhodným živým plotem, vždy se vyplatí vracet se k jednotlivým tématům na své zahradě. I v našich článcích se budeme k tématům vracet pokaždé z jiného úhlu pohledu a pokaždé najdeme nové zajímavosti.

CO JE STROM, CO JE KEŘ ?

Před podzimní výsadbou se podíváme na naše zahrady trochu jinak. Životní prostředí s hojnou zelení je mnohem lepší než bez ní. Stromy a keře uvolňují kyslík, vydechují vlhkost a pohlcují mnohé částice poletující vzduchem. V každé zahradě by tedy měl růst strom, nebo skupina keřů. Poznáme však co je keř a co strom? Odborníci se stále nemohou shodnout na tom, co už je strom a co ještě keř. Někteří pěstitelé nazývají keři všechny dřeviny, jejichž výšky nepřesahují pět metrů, jiní mluví o dřevině jako o stromu, pokud má výrazný kmen. Typ půdy a poloha jsou faktory, které mají velký vliv na způsob růstu a dosaženou výšku jednotlivých dřevin. Ať už se přikloníte k tomu, či onomu, je lepší mít při nákupu přibližnou představu, jak velké dřeviny na zahradu chcete a podle toho nakupovat. Eventuelně je nejlepší dát na rady odborníka.

Stromy a keře mají jednu výhodu. Zůstávají vzpřímeny i mimo růstové období, takže na jaře vyrážejí nové listy vysoko nad okolní krajinou.

SPRÁVNÉ MÍSTO

Při výběru správného místa pro stromy a keře je nutné mít na paměti řadu věcí.

- Jaké výšky strom dosáhne a kam bude vrhat stín ráno, odpoledne a večer?
- Je vybraný strom stálezelený nebo opadavý? Stálezelený bude v zimě vrhat mnohem delší stíny.
- Bude strom vrhat stín také do sousední zahrady? Domluvte se o nejlepší poloze se sousedem.
- Sázejte stromy ve vzdálenosti nejméně dva metry a keře 1,5 metru od hranice pozemku.
- Jestliže strom vytváří příjemně rozptýlené světlo, zasadte jej proti slunci. Pokud jste si strom vybrali pro jeho krásné podzimní zbarvení, nebo bohaté vybarvené plody, umístěte jej tak, aby světlo dopadalo na něj.
- Stálezelený strom zasadte před oknem směřujícím na jih. Když bude slunce v létě vysoko, bude oknem proudit dostatek světla, zatímco v zimě je slunce nízko, světlo si bude pohrávat s větvemi stromů.
- U oken vedoucích na západ nebo východ je nejlepší vysadit strom tak, aby časné ranní a večerní slunce probleskovalo jeho větvemi.

- Nikdy nevysazujte stromy blízko podzemních zařízení, drenáží a kanalizací. Mohou je prorůst a poškozovat.

VÝSADBA STROMŮ A KEŘŮ

Nejprve je nutno vybrat ten správný druh dřeviny, najít pro ni co nejlepší umístění tak, aby později nevadila, a prozkoumat půdní podmínky. Pak teprve kupte rostlinu, a to nejlépe na podzim nebo brzy na jaře. Dřeviny je možno zakoupit i kontejnerované, a takto ošetřené je pak v zásadě možno sázet kdykoli. Přesto zůstávají jaro a podzim nevhodnějším obdobím.

Způsob sázení stromu nebo keře je následující: Nejprve vykopejte jamku a pak zčpřete zem na jejím dně tak, aby kořenový bal dobře dosedl. Pamatujte, že jáma musí být širší a hlubší než kořenový systém stromku. Po upevnění opěrných kůlů je možno stromek zasadit. Jedna osoba podrží strom, druhá odstraní obal z kořenového balu, uvolní kořeny, které jsou na povrchu. Bal se usadí na dno jámy a přisype se zeminou tak, aby tvořila oporu pro kořeny. Ujistěte se, že stromek nebo keř je vysazen v téže hloubce, v jaké byl pěstován ve školce. To lze poznat podle zbarvení na kmínku. Naplňte zbytek jámy zemí a dbejte na to, aby se dostala i mezi kořeny, je-li potřeba, pomozte si vědrem vody. Zasypte jámu a poté zem dobře přišlápněte. Jestliže se půda propadá, doplňte ji znovu zeminou. Ve vzdálenosti asi metr kolem stromku udržujte půdu bez rostlin. Kolem kmene rozprostřete k uchování vlhkosti vrstvu drcené mulčovací kůry.

ZAHÁJENÍ PRODEJE OKRASNÝCH DŘEVIN

V Lesní školce Hostivice zahajujeme prodej okrasných dřevin 20. září 2000. Otevřeno bude v pracovní dny a sobotní dopoledne. Sortiment stále rozšiřujeme, abychom uspokojili co největší podíl zákazníků.

V sortimentu stromů nabídneme několik druhů jedlí, borovic, smrků a ostatních jehličnanů ve středním vzrůstu, ale i velkých kusů, velikosti přes 1,5 metru. V listnácích bude rovněž velký výběr co do druhů a velikostí. V sortimentu exotických konifer rozšiřujeme nabídku nákupem nových kultivarů zajímavých svým vzrůstem i zbarvením. V sortimentu klasických jehličnanů se oblíbenými staly různé kultivary malého až zakrslého vzrůstu borovice černé, borovice kleče apod.

Naši dřívější zákazníci si již nemohou představit zahradu bez sortimentu listnatých keřů, opadavých i neopadavých. Jsou okrasné svým vzrůstem a bohatým kvetením již v prvním roce výsadby. Při nákupu keřů většinou nezůstane jen u jednoho druhu, a tak se zákazníci mohou těšit z rozkvetlých keřů celou sezónu. Brzo na jaře rozkvetou posel jara *forsythia*. *Tavolníky* rozkvetou bíle a růžově a po nich *šeříky*. V pozdním jaru následují *weigeli* se svými červenými a růžovými květy a *zákula* se žlutými květy. V létě kvetou *trojpuky* bílými a růžovými květy. V současné době nám ve školce kvetou sazenice *buddleji* (česky *komule*) přenádhernými fialovými květy.

Široká nabídka bude připravena i v sortimentu dřevin pro živé ploty. Keře pro nízké ploty budou připraveny v kontejnerech od září. Pro větší ploty se sázejí dřeviny většího vzrůstu v prostokořeném stavu (přimo vyzvednuté z volné půdy). Jsou to především habr, buk, smrk, ptačí zob apod. Ty budou připraveny od poloviny října. Se sazenicemi na živé ploty byli naši zákazníci velmi spokojeni, na jaře se jich prodalo několik tisíc kusů.

V říjnu potom budeme zahajovat tradiční prodej ovocných stromků. Se sortimentem Vás seznámíme v říjnovém čísle.

Ing. Zdeněk Poslušný
Lesní školka Hostivice

OKRASNÉ DŘEVINY

JEHLIČNANY, LISTNÁČE, KEŘE, EXOTICKÉ I DOMÁCÍ
DRUHY, VELKÉ I MALÉ, VŠE V KONTEJNERECH,
DÁLE ZEMINA, RAŠELINA, KŮRA

od 20. září 2000

ZAHAJUJEME PRODEJ

Po - Pá: 9-16 So: 9-12

LESNÍ ŠKOLKA ARNIKA, Hostivice - U Bažantnice
TEL: 0602 667 764, 0601 231 168

ZAS TU NENÍ KONEV!

Toto zvolání patří k nejčastějším hlasitým projevům, které se ozývají na litovicko-jenečském hřbitově. Lépe řečeno, to je jen ta jejich část, která se dá ve slušných novinách reprodukovat. To, co potom následuje, se na papír nedá napsat, ale jistě máte každý svůj bohatý rejstřík a fantazii.

Ono je ale proč nadávat. Náš roztomilý pan hrobník, mezi jinými dovednostmi také mediální hvězda (nedělní rozhlasový pořad Kabriolet), už to pustil i do éteru. Všichni prý nadáváme, ale co s tím, sotva vloni koupil pět konví, za chvíli se ztratily. V lepším případě na přichoziho civí právě jen ta jediná, zcela samotinká (viz foto) a ještě k tomu už ani nemá držadlo. Jen ucho po straně, to abyste se moc nenadřeli, polovina vody se po cestě pěkně sama vycáká.

A vy se hezky naběháte a čím víc běháte, tím víc nadáváte. Co s tím? Pan hrobník říká, že to kradou lidé, co jezdí kolem. Zastaví, vběhnou na hřbitov, šoupnou konev do auta, a je to. Může být. Některé konve se také časem opotřebují. Konev stojí do 100,- Kč. Pět konví 500,- Kč. Ale nikdo už je nechce koupit. Obecní rada v Jenči, která má správu hřbitova na starosti (Hostivice hradí polovinu nákladů se správou hřbitova spojených), se prý usnesla, že takto už dál peníze vyhazovat nehodlá.

Tak, a teď je každá rada drahá. Budeme si všichni nosit konve z domova? Kdyby alespoň ten hřbitov nebyl tak daleko, a pro většinu ještě do kopce. Ne každý má po ruce auto se šoférem, pokud sám neřídí.

A tak bych chtěla vyzvat všechny naše kutily a šikuly, přemýšlivé a nápadité, copak by se nedalo něco vymyslet? Mám na mysli nějaký podobný systém, jako se používá třeba na nákupní vozíky u samoobsluhy a nákupních center.

To by v tom byl čert, abyste něco nevymysleli. Bude-li řešení navrženo, je pak o čem vyjednávat. Své nápady, eventuelně technická řešení prosíme doručit - poslat do naší redakce, adresa v tiráži na zadním přebalu listu.

A. Křížková



Zátíší s konví

AUTOMUZEUM PRAGA

Dne 22. června 2000 bylo ve Zbuzanech slavnostně otevřeno automuzeum, které soustřeďuje vzácné exponáty automobilky PRAGA.

Toto automuzeum bylo založeno v roce 1957 a mapuje historii naší největší automobilky a českého automobilového průmyslu. K vidění je tu 60 vzácných exponátů s datem výroby od roku 1907 do roku 1975. Sbírkou zahrnuje vozidla osobní, autobusy, vojenské speciály, ale i vozy sanitní, hasičské a pohřební. Chloubou sbírky je kompletní archiv automobilky obsahující 200 tisíc kusů výrobní a výkresové dokumentace.

Vznik tohoto unikátu umožnila vašeň, píle a sveřepost, pochopení rodiny a hlavně „bláznovství“ pana Příhody a jeho syna. Že se jedná o jedinečnou sbírku, ukazuje i to, že je kulturní komisí UNESCO zařazena jako akce, která překračuje rámec naší republiky. Chystají se na ni i účastníci zářijového setkání finančníků v Praze.

Kdo má rád nezkracené desítky plechových koní, má jedinečnou příležitost. Vždyť Zbuzany jsou opravdu nedaleko. V automuzeu je otevřeno každý den mimo pondělí a středu, vždy od 10 do 17 hodin.

(Zpracováno s použitím informace uveřejněné v Jinočanském zpravodaji č. 6/2000)

Pozvání do okresního muzea v Jílovém VÝSTAVA "BEJVÁVALO... ANEB S ČÍM JSME ŽILI PŘED STO LETY."

Navštívíte-li ve dnech 9.9.2000 - 28.1. 2001 Regionální muzeum v Jílovém u Prahy, dozvíte se, jaké to "bejvávalo" v domácnostech našich předků před sto lety. Výstava je sestavena z exponátů vybraných z depozitářů jílovského muzea, které pamatují léta 1890 - 1914.

Šlo o dobu v oblasti vědy a techniky velmi bouřlivou. Zprávy o rentgenově záření (1895) či o radiu (1898) obletěly svět. Vstup do 20. století byl ve znamení elektřiny. Kolem roku 1901 si elektřina našla cestu do domácností a přišly na svět vynálezy ulehčující domácí práce. Určitě mezi ně můžeme zařadit elektrické žehličky, pečící trouby, vysavače atd.

Technický pokrok doplnil nový styl v oblasti výtvarného umění. Vžilo se pro něj označení "secese". Jedná se o umělecký směr konce 19. a počátku 20. století. Hlavními znaky secese jsou ornamentálnost, lineárnost, plošnost a záliba v lomených barvách. Pro secesi je typická stylizace a plynulá vlnící se křivka. V maximální míře je využita přírodní motivace. Stalo se módou nosit květiny. Oblíbené byly zejména kosatce, lilie, svlačce, orchideje, chryzantémy. Ve stylizované podobě je nacházíme na nábytku, na šatech, na fasádách domů, na tapetách i na obálkách časopisů. Stranou nezůstala ani dámská móda. Květiny živé, umělé, vyšívané, ale i ornamentálně stylizované zdobily dámské šaty, klobouky i účesy.

Výstava obsahuje více jak 500 sbírkových předmětů nejrůznější povahy (archiválie, porcelán, keramiku, sklo, domácí nářadí a náčiní, textilie, atd.). Z důvodů prostorových nelze vystavit všechny předměty, které v uvedeném období tvořily nedílnou součást venkovských i městských příbytků a byly často každodenními společníky našich předků. Výstava je vlastně jenom upozorněním a jedním ze střípků k doplnění mozaiky poznatků o této převratné době, která v krátkém čase přinesla tolik změn na poli umění, vědy a techniky. A tak možná právě tato výstava vás vyprovokuje k vyhledávání nových informací o umění či technice přelomu 19. a 20. století, neboť jak se říká v jednom latinském přísloví: "Toho, co víme, je kapka, toho, co nevíme, moře."

Výstava bude otevřena 9. září 2000 v 9.00 hodin vernisáží, na které nás písničky ze staré Prahy, v podání souboru Petra Kubce, přenesou přibližně o sto let zpět.

Zpracovala Stanislava Tejčková

POZVÁNÍ NA KONCERT

úterý 3. října 2000 v 19.00

zámecká aula

Slavné housle

v proměnách staletí

JAROSLAV SVĚCENÝ - HOUSLE
MARIE SYNKOVÁ - KLAVÍR

V programu posluchači uslyší skladby Mozartovy, Haydnovy, Sukovy (houslové sólo z pohádky Radúz a Mahulena^o), Dvořákovy, Brahmovy, ale i Svěceného Paganiniádu. V uvedených skladbách Jaroslav Svěcený představí patery unikátní mistrovské housle.

.....

Vstupenky v předprodeji od 25. září 2000 v redakci Hostivického měsíčníku, odbor kultury MěÚ
tel. 02/2098 2322.

JAROSLAV SVĚCENÝ - jeden z nejvýznamnějších českých houslistů - se k nám vrací již po šesté. Vždycky se na něj těšíme a s největší pravděpodobností je tu náklonnost oboustranná. Když po loňském koncertě v závěrečném slově pan mgr. Šprunk parafrázoval Mozartovo uznání Pražanům na Svěceného "Moji Hostivičtí mi rozumějí", setkal se jak s milou souhlasnou reakcí umělce, tak i vřelým přitakáním publika.

Jaroslav Svěcený studoval nejprve na pražské konzervatoři a AMU u profesorů Františka Pospíšila a Václava Snítala. Poté dovršil své vzdělání na mistrovských kurzech Nathana Milsteina a Gidona Kremera. Je též uznávaným znalcem stavby houslí a mnohé z cenných historických nástrojů patří do jeho sbírky. Letos budeme mít další příležitost uslyšet hru na housle zhotovené houslařskými mistry, o které se tato cenná sbírka rozrostla.

Koncertní turné Jaroslava Svěceného obsáhla všechny kontinenty. Vystupuje pravidelně jako sólista s českými i světovými orchestry včetně festivalových pódii (Pražské jaro, Palermo, Bilbao aj.). Je zván jako pedagog do řady zemí Evropy i do USA a Latinské Ameriky. Dosud nahrál 26 CD s díly českých i světových autorů, jako první český houslista začal nahrávat pro Sony Classical World Series. V roce 1996 obdržel cenu Masarykovy akademie umění. Je též proslulým popularizátorem houslové hry a jeho rozhlasové a televizní projekty oslovují nejširší publikum.

Marie Synková - absolvovala pražskou AMU ve třídě prof. Pavla Štěpána. Koncertuje doma i v zahraničí, nahrává pro rozhlas, televizi a gramofonové společnosti. Plně se věnuje komorní oblasti, kde spolupracuje s našimi předními sólisty. Současně vyučuje na Akademii múzických umění v Praze.

Z POLICEJNÍCH DENÍKŮ - REPUBLIKOVÉ POLICIE

3.6. Během noci vnikl zloděj do dvora bývalé restaurace v objektu vyhořelého Dělnického domu. Šachtou, kterou se dříve spouštěly sudy, vnikl do sklepa a tudý prošel do skladu v přízemí objektu. Zde odstranil dva visací zámky a touto cestou vynášel nakradené



zboží ven až do doby, kdy byl vyrušen manželem majitelky firmy CARMEN FASHON, s.r.o. Lup se skládal z kožených bund a džínových kalhot celkem za 200 000,- Kč.

11.6. Kolem 19. hod. zaparkovala řidička z Prahy 7 vůz Opel Astra u Litovického rybníka a šla se vykoupat. Oděvní svršky nechala volně položené na břehu rybníka. Zloděj ji z kapsy kalhot ukradl klíče od auta, a pak už jen následuje dosti dlouhý výčet ukradených věcí, od dvou mobilů, bankovní karty, klíčů od kanceláře i od bytu, kabelky se všemi doklady až po boty Adidas atd. To vše bylo odhadnuto na 50 000,- Kč.

17.6. Pravděpodobně během noci vnikl zloděj do prostor školní družiny při ZŠ Hostivice. Ukradl odtud rádio s CD přehrávačem za 4 000,- Kč.

26.6. Pracovník firmy ENERGIE, a.s. oznámil, že mu zloděj během víkendu, kdy zanechal buldozer zaparkovaný v ulici Za Mlýnem, odčerpal 200 l motorové nafty za 4 600,- Kč.

26.6. Horské kolo Superior zaparkované na dvorku jednoho z břevských domů se zloděj pokusil ukrást. Šel prý zrovna kolem, kolo uviděl a neodolal. Prošel otevřenou brankou na dvorek, kolo vyvedl na chodník, nasedl a začal ujíždět po ulici U Obory. Naštěstí si toho majitel kola vzápětí povšiml a spolu se sousedem zloděje pronásledovali a chytili.

10.7. Během noci zloděj vylomil zámeček dveří os. auta Ford Eskort zaparkovaného v Dělnické ulici a z vozu ukradl autorádio, čtyři reproduktory a fotoaparát Kodak. Škoda včetně poškození vozu dosáhla částky 167 500,- Kč.

17.7. Zloděj rozbil kamenem výlohu prodejny Večerka v Komenského ulici a vnikl dovnitř. Našel tu jen sto korun v drobných mincích, ale způsobil škodu za 5 000,- Kč.

17.7. Na "záchytku" do Kladna musel být převezen muž, který v opilosti napadl tři ženy v ulici Prostřední a poté ještě jednu z nich v ulici České. Té se dostal i do bytu a ohrožoval ji nožem, než byl odzbrojen. Vyšetřovatel mu posléze sdělil obvinění z tr. činů hanobení rasy, výtržnictví, vydírání a omezování a porušování osobní svobody. Muž byl předán do cely předběžného zadržení a byl na něj podán návrh na vzetí do vazby.

19.7. Zloděj vyháčkoval dveře vozu Škoda - pick up zaparkovaného v ulici Za Zahradami a ukradl z něj autorádio za 6 500,- Kč.

21.7. Sedmnáctileté dívce se její noční cesta bude asi dlouho připomínat. Kolem 23.30 hod. vystoupila z autobusu MHD na zastávce v Sobíně a pokračovala pěšky do Hostivice. Za tabulí s názvem Hostivice z levého příkopu vyběhl muž a dívku několikrát udeřil do hlavy železnou tyčí. Poté ji odtáhl do lesního porostu poblíž rybníka Kala v Bažantnici. Dívka ale tak usilovně křičela a bránila se, že násilník od svého úmyslu nakonec ustoupil. Dívka byla zraněna na hlavě a v obličeji a ošetřena ve FN Motol.

27.7. Patnáct králiků ukradl zloděj z králikárny u rodinného domu v Broulově ulici. Škoda 5 000,- Kč.

28.7. V poňech hodinách byl ukraden os. automobil VW-Transporter s poznávací značkou Francie zaparkovaný na parkovišti před hotelem Chmelový keř. Ve voze byla dvě kožená křesla, tři žesťové nástroje, drobné předměty a osobní věci majitele vozu. Škoda dosáhla 226 900,- Kč.

29.7. V noci došlo k vloupání do os. vozu Š-Forman zaparkovaného v Haklově ulici. Zloděj ukradl autorádio s přehrávačem a aktovku s razítkem a firemními písemnostmi. Škoda za 5 600,- Kč.

29.7. Do os. vozu Š-Fabia zaparkovaného v ulici V Uličce se vloupal zloděj rovněž v noci a ukradl autorádio s přehrávačem. Škoda za 7 500,- Kč.

29.7. Zloděj vypáčil okno dveří do sklepa rodinného domu v ul. Sportovců. Ze sklepa ukradl křovinořez Mountfield za 14 000,- Kč, dostal se dále do garáže v přízemí domu, ze které ukradl travní sekačku za 21 000,- Kč. Majiteli domu způsobil škodu celkem za 35 500,- Kč včetně poškození plotu a dveří.



SŇATKY:

ÚMRTÍ:

Marie Galíková	1927	25.5.2000
Miloslava Žáčková	1920	29.5.2000
Antonín Bahenský	1923	14.6.2000
Jaroslav Svoboda	1928	19.6.2000
Štěpán Foltán	1931	8.7.2000
Jaroslav Nývlt	1939	12.7.2000
Alenka Petříková	1935	29.7.2000

PODĚKOVÁNÍ

Děkujeme všem, kteří se dne 20. června 2000 přišli rozloučit s mým manželem a naším tatínkem, dědečkem

panem Antonínem Bahenským.

Za projevenou soustrast, slova útěchy a květinové dary děkuje B. Bahenská a syn s rodinou.

Děkuji p. MUDr. Jiřímu Váchovi za příkladnou lékařskou péči, kterou věnoval mému manželovi v době nemoci.

Děkuji všem sousedům a známým za projevenou soustrast při úmrtí mého drahého manžela **Štěpána Foltána.**

Manželka

Dne 18. července 2000 jsme se naposledy rozloučili s mým manželem a naším tatínkem a dědečkem,

panem Jaroslavem Nývlem.

Všem, kteří se zúčastnili smutečního obřadu za projevenou soustrast a květinové dary

děkuje manželka s rodinou.

Dne 21. července 2000 jsme se naposledy rozloučili s naší maminkou, babičkou, prababičkou a praprababičkou,

paní Alžbětou Pavlíčkovou.

Všem, kteří se zúčastnili rozloučení, děkujeme za projevenou soustrast a květinové dary.

Dcery s rodinami.

Děkujeme všem přátelům a známým, kteří se přišli rozloučit s **panem Jaroslavem Hokůvem.**

Zarmoucená rodina.

Dne 24. srpna 2000 jsme se naposledy rozloučili s mým manželem, **panem Miroslavem Zachariášem.**

Všem přátelům, známým a kamarádům, kteří se přišli rozloučit, děkuji za projevenou soustrast a květinové dary. Je mi velice líto, že mnozí z Vás se nemohli pohřbu zúčastnit, protože nebyl přistaven autobus, který jsem objednala u Pohřební služby pana Vyšaty.

Za rodinu Helena Zachariášová.

OMLUVA

Vážená paní Zachariášová, velice se omlouváme za velmi nepříjemnou situaci, která byla způsobena Vám a všem pozůstalým po Vašem zesnulém manželovi tím, že jsme nezajistili přistavení autobusu pro odvoz účastníků smutečního obřadu, který jste si řádně objednala na 24.8.2000.

V průběhu jízdy na Vámi určené stanoviště došlo k vážné technické závadě na vozidle a z časových důvodů nebylo možné závadu odstranit ani zajistit náhradní vozidlo.

Jsme si vědomi toho, že v tak pro Vás těžkém a bolestném období života lze jen těžce omlouvat situaci, která Vám našim jednáním způsobila další problémy.

Přijměte prosím ještě jednou naši omluvu a vyjádření upřímné soustrasti.

Rostislav Nosek

vedoucí osobní dopravy ČSAD Slaný.

VZPOMÍNKA

Dne 28. června 2000 to bylo 30 let, co nás opustil náš tatínek a dědeček, **pan František Burka.**

Stále vzpomíná rodina Burkova a Kubíkova.

Dne 4. července 2000 by oslavil 90. narozeniny náš tatínek, dědeček a pradědeček, **pan Antonín Pavlíček.**

Kdo jste ho znali, vzpomeňte s námi.

Dcery s rodinami.

Dne 21. srpna 2000 uplynul 1 rok, co zemřel můj manžel a náš tatínek, **pan MUDr. Jaromír Válka.**

Stále vzpomínají manželka Míla, dcery Andrejka a Verunka, rodiny Machova a Kostřížova.

Dne 31. srpna 2000 uplynulo 20 let od úmrtí

pana Františka Hokůva.

Všem, kdo na něho vzpomenu, děkuje rodina.

Dne 16. září 2000 uplynou dva roky od úmrtí mého manžela a našeho tatínka, dědečka a bratra,

pana Ladislava Topinky.

Stále vzpomínáme.

Rodina Topinkova.

Dne 18. září 2000 vzpomene 10. výročí úmrtí naší drahé dcery **Ivanky Doležalové.**

Kdo jste ji znal, věnujte tichou vzpomínku.

Stále vzpomíná maminka s manželem.

Dne 5. října 2000 to bude 10 let, kdy navždy odešel můj manžel **Václav Šváb.**

Kdo jste ho měli rádi, vzpomeňte se mnou.

Za vzpomínku děkuje manželka.

BLANÍK, s.r.o. plyn - voda - topení - kanalizace

Žukovského 854, 161 00 Praha 6 ,zakázková kancelář: Praha1, Dlouhá 16 a 18
tel/fax: 02/232 7262, 0601 227 675, 0602 614 509, 0602 614 508

NABÍDKOVÝ LIST

Vážení občané města Hostivice, oslovuje Vás společnost, která pro Vaše město zplynovala v letech 1995 a 1996 městské stavby, t.j. obě základní školy, mateřskou školu v Litovické ulici, dům pošty, hasičskou zbrojnici, obytné domy v ulici Sportovců, PREX a.s. a nemalou část rodinných domů.

- PLYN:** plynovody NTL, STL - plynopřípojky - regulátory - dvojité regulační řady, regulační stanice - domovní plynovody - tlakové zkoušky, kompletní revizní zprávy, vložkování komínů všeho druhu a revize, zásobníky pro uskladnění propanu, rozvody odběrního zařízení, kotelny, revize
- TOPENÍ:** veškeré druhy topných těles, rozvody - železo, plast, měď, všechny druhy kotelen bez omezení výkonu - plyn, LTO, pevná paliva, elektro, rekonstrukce kotelen na zemní plyn a propan, osazení stávajících kotlů plyn. hořáky, revizní zprávy
- VODA:** vodovodní řady, vodopřípojky, opravy vodovodních řadů, vodoměrné šachty, domovní rozvody SV - TUV, plasty, měď a pozink, boilerové stanice
- KANALIZACE:** kanalizace ležatá, litina, kamenina, kanalizační šachty, štol, spádiště, kanalizační přípojky, kanalizace svislá - domovní rozvody, litina, novodur, zkoušky nepropustnosti, revizní zprávy
- PROJEKTY:** provedení veškeré projektové dokumentace
- ZEDNICKÉ PRÁCE**

Veškeré dodávky provádíme buď kompletně, tj. včetně elektro (silnoproud, slaboproud, revize), dodávka a montáž vzduchotechniky, měření a regulace, zemní práce, nebo jednotlivě.

ZÁRUKA: naše firma poskytuje na výše uvedené montáže záruku v délce 50 měsíců.

Provádíme záruční i pozáruční servis všech plynových spotřebičů.

PŘÍJEM ZAKÁZEK: Dlouhá 18, Praha 1, Po - Pá 8⁰⁰ - 16³⁰

tel./fax. 02 / 232 72 62, 218 74 240, ☎ 0601 227 675

mobilní telefony techniků: 0602 614 509, 0602 614 508

Navštívíme Vás, poradíme, bezplatně vypracujeme rozpočet a pokud si nás zvolíte, projektová dokumentace je zahrnuta v ceně dodávky a montáže.

S úvěry od České spořitelny pořídíte cokoliv:

Úvěry do výše 80 000 Kč mohou být poskytnuty i bez ručitele.

- **Spotřebitelský úvěr** - slouží k úhradě zboží nebo služeb
- **Úvěr v hotovosti** - nesleduje se účel užití finančních prostředků
- **Úvěr na nemovitý majetek** - určený na výstavbu, koupi či renovaci nemovitosti
- **Kontokorent na spořizírovém účtu** - zajišťuje přístup k prostředkům do výše úvěrového limitu

Stavte se u nás!

ES ČESKÁ SPOŘITELNA a.s.

PEVNÁ LINKA INTERNETU V HOSTIVICI

Vzhledem k tomu, že Český Telecom požaduje pouze za připojení pevné linky 13 500 Kč měsíčně, stává se připojení Internetu pevnou linkou v našem městečku nereálně drahé. Proto jsme se rozhodli tento problém vyřešit. Naše firma se rozhodla ve spolupráci s jedním z největších poskytovatelů Internetu v Praze (firmou Spinet) dovést pevnou linku přímo do Hostivice a zde ji teprve rozdělovat. V praxi to znamená, že odpadá pro každého zájemce měsíčně 13 500 Kč.



Zájemce o konkrétní informace
prosíme o kontakt na telefonu
0603/ 86 22 51 nebo **02/ 20 98 10 97**,
případně na naší adrese **PPPPP**
Husovo nám. 5
253 01 Hostivice.

PPPPP



Tenisový klub LTC Rudná
uvedl do provozu

NOVÉ TENISOVÉ KURTY V RUDNÉ

na Hořelickém náměstí (pod základní školou)

PĚT ANTUKOVÝCH DVORCŮ

je otevřeno denně od 8.00 do setmění.

Občerstvení a WC je k dispozici.

PŘETLAKOVÁ HALA

SE TŘEMI ANTUKOVÝMI KURTY

bude otevřena od října t.r. - rezervovat hodiny je možno již nyní.

Cena hodin v hale: 250 až 290,- Kč. Sleva při rezervaci celé zimní sezóny.

LTC Rudná organizuje

DĚTSKOU TENISOVOU ŠKOLIČKU

INDIVIDUÁLNÍ TRÉNINKY DĚTÍ

INDIVIDUÁLNÍ TRÉNINKY DOSPĚLÝCH

tréninky vedou trenéři II. třídy

přihlášky na zimní halovou sezónu již nyní

REZERVACE HODIN PRO LETNÍ I ZIMNÍ SEZÓNU U SPRÁVCE P. BOKA

tel.: 0607 903 954

DALŠÍ INFORMACE PODÁ TAJEMNÍK KLUBU ING. JIŘÍ PACOVSKÝ

tel.: 0603 379 673

Od října bude otevřena provozní budova, kde budou k dispozici:

KOMFORTNÍ ŠATNY SE SPRCHAMI, WC A SAUNOU

TĚLOCVIČNA A POSILOVNA

KLUBOVNA S OBČERSTVENÍM

PRODEJNA A PŮJČOVNA SPORTOVNÍCH POTŘEB

ADRESA: LTC RUDNÁ, V ALEJI 1020, 252 19 RUDNÁ

TRUHLÁŘSTVÍ

Antonín VOHÁNKA
281 71 ROSTOKLATY 77
tel.: 0203 657 712

Zakázková výroba nábytku

vybavení interiérů, kuchyňské linky na míru,
vestavěné skříně, palubkové obklady, schody,
dřevěné půdní vestavby, dveře

DOVOZ A MONTÁŽ ZDARMA!

**ELEKTROINSTALACE
A PRÁCE S TÍM SOUVISEJÍCÍ**

JOSEF MYSLIVEČEK

Sportovců 1162, Hostivice
tel.: 02/2098 2077
mobil: 0604 178 288

PRONAJMU GARÁŽ

(případně i jako sklad)
v Hostivici - sídliště Na Pískách.

Informace na tel.: 02/2098 1214

HODINÁŘSTVÍ

J. WILDT

U Kavalírky 3, 150 00 Praha 5
tel: 02/5721 5537

zřizuje

SBĚRNU OPRAV

včetně výměn baterií a řemíků
v Hostivici, Litovická 498
(u pí. Cílkové)

PŘÍJEM ZAKÁZEK PO 18. HOD

tel.: 02/2098 2249
0603 417 172

**Pivovarský dvůr
Chýně**

OZNAMUJE

SPOTŘEBITELŮM ROZŠÍŘENÍ SLUŽEBI

Od 11⁰⁰ do 23⁰⁰ čepujeme pivo místní výroby, tj. 10⁰ světlé,
12⁰ polotmavé, 14⁰ černé za průměrnou cenu 10,- Kč pouze
do přinesených džbánek, soudků a lahví (lahve máme),
nikoliv ke přímé konzumaci.

POLEDNÍ MENU A' 52,- Kč

od 11⁰⁰ do 14⁰⁰

(polévka, hlavní jídlo, moučník)

PIVOVARSKÝ DVŮR CHÝNĚ

tel.: 0602 201 734, 0311/670 075

STÁČÍME VŠECHNY DRUHY PIVA

do sudů KEG 20, 30, 50 l

pro vaši párty a půjčujeme pípu (proti záloze)

OBJEDNÁVKY U SLÁDKA

na tel.: 0606 247 716



- Tesařské konstrukce
- Pokrývačské práce
- Klempířské práce
- Montáž střešních oken
- Montáž okapových systémů LINDAB
- Kompletní rekonstrukce střech
- Izolace plochých střech
- Montáž sádkokartonů

Možnost dodávek veškerých materiálů včetně dopravy i odvozu suti

PETR SKÁLA

Na Pískách 527, 253 01 Hostivice
 ☎ 02/2098 2333, 0602 317 760

RECYCLING a.s.,

Družstevní 951, Hostivice

tel./fax: 02/2098 1626 mobil: 0602 102 633

VYKUPUJEME:

BAREVNÉ KOVY, KABELY,
 ELEKTROMOTORY, PAPIR

CENY - podle druhu za 1 kg částky:

měď - až 50,- Kč mosaz - až 26,- Kč
 hliník - až 45,- Kč bronz - až 33,- Kč
 hliníko-měděné kabely dle výtěžnosti:
 5 až 20,-Kč

ODVOZ - po telefonické dohodě
 odvezeme (více jak 100 kg)

OTEVŘENO: PO-PÁ 7-15

DEFEND - LOCK

**NEJSPOLEHLIVĚJŠÍ OCHRANA
 VAŠEHO AUTA PŘED ZLODĚJÍ.**

Provádíme též výměny olejů
 a přípravu vozidel na STK.

Pelzova 4, Hostivice, tel.: 2098 2099

UBYTOVNA "Na Pískách" Hostivice

- nabízíme ubytování ve 2 a 4 lůžkových pokojích
- 20m zastávka autobusu se spojením na M - Zličín

V případě zájmu obdržíte informace na tel.:
 02/2098 1645, 0603 210 226 - p. Veselý

RNDr. Hana MARTINOVÁ
 si dovoluje oznámit
 otevření cestovní kanceláře :

James Cook®

Ječná 39a, 120 00 Praha 2

tel./fax: 02/96 20 00 85
 tel.: 02/96 20 00 85, 0604 65 10 22
 e-mail: jamescook@centrum.cz
 www.jamescook.cz



Jsmo CK s akreditací IATA, vystavujeme
 letenky do celého světa pro firmy
 i jednotlivce, včetně zajištění ubytování
 a pronájmu aut.