



hostivický měsíčník

ROČNÍK 28

ČASOPIS HOSTIVICKÝCH OBČANŮ

BŘEZEN 2001

PŘEČTĚTE SI: Zprávy z radnice * Investiční práce - Břve * Rekonstrukce telefonní sítě * Znovu o náměstí * Obsáhle o Sboru dobrovolných hasičů *
 * I naši dědové se sčítali * Zprávy ze školy * Oddíl Kajek sčítal netopýry *
 * Skauti na výpravě v Brdech * Stránka pro duševní zdraví * ŽILI MEZI NÁMI - díl 2. * Jak pěstovat okrasné keře radí ARNIKA * Informuje Hostivické lazebnictví *
 * Zámecká koncertní sezóna 2001 * Pozvání na dubnový koncert *
 * Benefiční koncerty v kostele sv. Jakuba * Policejní deníky *



O DOBROVOLNÉM HASIČSKÉM SBORU ČTĚTE NA STRANĚ 5 - 6

ZPRÁVY Z RADNICE



* Z JEDNÁNÍ RADY MĚSTA

RADA MĚSTA BĚŘE NA VĚDOMÍ:

1. Dopis pana Rozumka všem členům MZ s tím, že bude předložen na nejbližším zasedání MZ, tj. 05. 03. 2001.
2. Zápis z jednání Rady školy konaného 18.1.2001. Konstatuje provedenou kontrolu Českou školní inspekcí, záměr pořádat konsultační dny pro rodiče, zákaz používání mobilních telefonů při vyučování a zřízení internetových stránek školy: <http://zshostivice.cz>.
3. Informaci zástupce starosty o jednání ve věci dopravní situace v Litovické ulici včetně navržených opatření. Bude předneseno na veřejném zasedání zastupitelstva města.
4. Oznámení občanů bydlících v Jiráskově ulici o zablokování této komunikace dne 15.2.2001. Příčinou této akce je průjezd těžkých nákladních vozidel přepravujících zeminu.

RADA MĚSTA SCHVALUJE:

1. Výsledky výběrové soutěže vypsané na rekonstrukci Jiráskovy ulice. Jako nejuhodnější ze čtyř nabídek byla vybrána firma STAZCO, s.r.o., výše ceny 1,4 mil. Kč bez DPH. Současně rada pověřuje starostu podepsáním smlouvy.
2. Podepsání smlouvy o sdružení s firmou Centralgroup, a.s. k poskytnutí částky na infrastrukturu. Současně schvaluje členy výběrové komise na kanalizaci a vodovod: MVDr. Chalupa, ing. Šulc, Jaroslav Kratochvíl.
3. Aby městský znak použila firma Hostivice-Info na svých webových stránkách.
4. Podepsání smlouvy se Středočeským muzeem Rostoky u Prahy na záchranný archeologický výzkum při všech stavebních aktivitách města spojených se zásahem do země na k. ú. Hostivice a k. ú. Litovice.
5. Aby stavební dozor na rekonstrukci Jiráskovy ulice vykonával pan ing. Bohumír Machek. Současně schvaluje podepsat s panem Machkem smlouvu.

ZMĚNA ÚZEMNÍHO PLÁNU

- V současnosti probíhá projednávání zadání 4. změny územního plánu, které je k nahlédnutí na stavebním úřadě. Připomínky je možné podávat do 27. 3. 2001.

REKONSTRUKCE TELEFONNÍ SÍTĚ

V měsíci březnu 2001 začíná rekonstrukce telefonní sítě, jejíž součástí bude nahrazení dosavadního sloupového vedení uložením telefonních kabelů do země.

Tyto práce bude realizovat firma SUPTel a.s., investorem akce je Český TELECOM a.s.

Stavba „Sítě Hostivice - 1. stavba“ zahrnuje výkop, pokládku kabelů, ukončení kabelu v objektech a vašich nemovitostech včetně zařízení vnitřního rozvodu až po zásuvku a následnou demontáž vzdušného vedení.

V 1. stavbě budou těmito pracemi dotčeny tyto ulice:

Čsl. armády (od ulice Okružní k ulici U Mlýna), Sokolská, Broulova, Janderova, Pražská, Tyršova, Okružní, Ke Hřbitovu, Potoční, Žižkova, Partyzánů, Nerudova, Havlíčkova, Drdova, Železničářů, Palackého, Na Vršku, Letní, Za Mlýnem, Pelzova, Cihlářská, Komenského (od pošty k Litovickému potočku).

Výkopovou činnost plánujeme ukončit v měsíci červnu.

Bude probíhat po etapách, tak, aby rozkopané úseky ve městě byly co nejkratší, a tím bylo zmírněno omezení pohybu chodců po komunikacích.

Tímto oznámením současně žádáme hostivické občany o pochopení a shovívavost s prováděnými pracemi.

S případnými dotazy a připomínkami se prosím obraťte přímo na zaměstnance firmy SUBTel, a.s.

Lubor Lorenc, stavbyvedoucí firmy SUBTel, a.s.

INVESTIČNÍ PRÁCE - BŘĚVE

Informace o realizaci staveb „Kanalizace a vodovod Břve“

Obě uvedené stavby jsou realizovány na základě pravomocných stavebních povolení, a to pro kanalizaci pod č. j. vod. 235-2688/A/99 /R/Bí ze dne 26. 1. 2000 a pro vodovod pod č. j. vod.235/2688/B/99/R/Bí ze dne 28. 1. 2000, podle projektů autorizovaného inženýra Ing. Martina Dobeše, ověřených ve vodoprávním řízení.

Jak již bylo dříve uvedeno, realizaci zahájila odborná stavební firma RISL, spol. s r. o. se sídlem U Vodárny 461 v Hostivici, tel. 02/2098 0049.

Stavba vodovodu je projektována z plastových trub IPE a hlavní přívodní řad, od připojovacího místa ve Starých Litovicích o profilu DN 110 má délku 688 m a délka všech řadů činí 1636 m bez veřejných částí domovních přípojek. Veřejných částí domovních přípojek je projektováno celkem 49 a jejich podrobný seznam podle popisných čísel je uveden v příloze. Jednotlivé přípojky jsou provedeny vždy navrtávkou z vodovodního řadu s uzávěrem a zemní soupřavou. Podle projektu budou jednotlivé veřejné části vodovodních přípojek ukončeny v hloubce max. 1,5 m do 1 m od hranice pozemku dotčené nemovitosti.

Stavba splaškové kanalizace je projektována s ohledem na konfiguraci a výškové uspořádání krajiny tak, že odpadní vody budou svedeny gravitačně do nejnižšího místa v osadě a odtud tlakově přečerpávány do stávající kanalizace ve Starých Litovicích. Gravitační způsob odkanalizování je projektován z kameniny DN 250 a 200, při čemž celková délka gravitačních stok má projektovanou délku 1095 m. Výtlačný řad z IPE DN 90 má projektovanou délku celkem 776 m.

Projekt předpokládá rovněž 49 veřejných částí domovních přípojek, které budou, stejně jako vodovodní, ukončeny do 1 m před hranicí pozemku dotčené nemovitosti v hloubce 1,5 m. Projekt předpokládá provedení z kameniny o profilu DN 150. Tři nemovitosti s hlediska výškového uspořádání nelze připojit gravitačním způsobem a projekt zde uvažuje s odkanalizováním tlakovým - přečerpáváním - přes zpětnou klapku potrubím IPE DN 50. Jmenovitý seznam přípojek s uvedením způsobu odkanalizování je uveden v příloze.

Provozovatelem vodovodu je 1. Vodohospodářská, spol. s r. o. se sídlem Palackého 782 v Rostokách u Prahy. Pohotovostní služba v Hostivici: tel.: 0602 322 757 nebo 0602 341 927. Provozovatelem kanalizace jsou Technické služby Hostivice, Jiráskova 100, tel.: 02/2098 0013.

Připojení jednotlivých nemovitostí na kanalizaci i vodovod podléhá stavebnímu a kolaudačnímu řízení. Znamená to, že majitel nemovitosti, pokud se chce připojit, je povinen zajistit si u oprávněného projektanta zpracování dokumentace připojení, kterou spolu se žádostí o vydání stavebního povolení předloží Stavebnímu úřadu v Hostivici. Projektová dokumentace se předkládá ve dvojím vyhotovení. Propojení domovní přípojky s řadem je však možno uskutečnit až po kolaudaci jednotlivých stok a řadů. U nemovitostí, kde je projektováno tlakové odkanalizování, musí projekt připojení obsahovat i řešení jímky, včetně čerpadla.

Veřejné části domovních přípojek pro soukromé nemovitosti hradí město, veřejné části přípojek pro podnikatelskou činnost hradí v plné výši daný subjekt. Podrobnější informace týkající se budovaných řadů a veřejných částí domovních přípojek spolu s podklady pro projektování lze získat v odboru investic na MÚ v Hostivici. Informace o vydání stavebního povolení a kolaudaci vlastních domovních přípojek lze získat na Stavebním úřadu v Hostivici.

Luboš Mach
technický dozor investora

TABULKA DOMOVNÍCH PŘÍPOJEK - BŘVE

poř.	číslo popisné	vodovod přípojka v m.	kanalizace přípojka v m.	pozn.
1	1093	13	13	
2	1122	3	3	
3	1069	3	3	
4	výrobná plastů	13	13	
5	1070	16	16	
6	1127	18	18	
7	1068	10	10	
8	1108	8	8	
9	1083	6	6	
10	? Pod Rybníkem	6	6	
11	? Pod Rybníkem	6	6	
12	? Pod Rybníkem	5	5	
13	? Pod Rybníkem	8,5	8,5	
14	? Pod Rybníkem	5	5	
15	1105	4	4	
16	? Hájecká	4	4	
17	1128	4	4	
18	1129	4	4	
19	1076	3	3	
20	1077	3	3	
21	? Hájecká	3	3	
22	? Hájecká	4	4	
23	26/1 ^{*)}	5	5	*) č.parc.
24	1086	3	3	
25	1123	4	4	
26	? U Obory	6	6	
27	? U Obory	3	3	
28	1091	2	2	
29	1087	13	13	
30	1089	2	2	
31	1120	2	2	
32	1090	3	3	
33	1096	18	18	
34	? U Obory	3	3	
35	1117	3	3	
36	1102	14	14	
37	1118	5	5	
38	1110	40	40	tlaková
39	1078	7	7	
40	1070	7	7	
41	výrobná plastů	9	9	
42	hosпода	7	7	
43	? Hájecká	7	7	
44	? Hájecká	6	6	
45	1115	6	6	
46	1124	5	5	
47	1121	5	5	
48	1116	3	3	tlaková
49	1085	3	3	tlaková

PŘIPOMÍNÁME!
POPLATEK ZA DRŽENÍ PSA

za rok 2001 je splatný do 31.3.2001 a zaplatit jej můžete i v hotovosti v úctárně městského úřadu.

DAŇ Z NEMOVITOSTÍ

za rok 2001 je splatná do 31.5.2001. Složenky na zaplacení této daně rozesílá Finanční úřad Praha - západ.

POZNAMENEJTE SI!

Změna telefonního čísla:

TAXI - Jaroslav Fiala

0723 653 939

OTEVŘENÝ DOPIS
ZASTUPITELSTVU MĚSTA HOSTIVICE

Vážení zastupitelé!

V minulých číslech HM jsme měli příležitost v člancích J. Kučery nahlédnout oblast Husova náměstí v jeho historických proměnách: "Husovo náměstí - historický vývoj", a v článku "Náměstí: chvála soutěže" potřebu jeho budoucí proměny na základě jasné architektonické koncepce. Přestože se s jeho stanovisky k potřebě komplexního řešení ztotožňuji, chtěl bych se dotknout současné reality.

Když jsem naposledy psal na téma Husovo náměstí, titulěk zněl: "Jaro na náměstí". Tím jsem tehdy naznačoval, že jaro, období, kdy je země nejvíce nasáklá vodou, je pro oblast náměstí tou nejkrizovější. Poslední období nastávající zimy ukázalo, že tomu tak není. Od doby zveřejnění minulého článku jsem se přesvědčil, že to, co činí z náměstí prachbídnou vizitku celé Hostivice, a tedy nás všech, není roční období.

Ten, kdo byl na začátku prosince na hostivických trzích a neodešel s pocitem, že něco není v pořádku, musel být slepý. Situace, kdy prodejci mají rozestavené přepravky, krabice a stánky se zbožím v hlubokých nánosech bahna a okolo nich čvachtají zákazníci při předvánočních nákupech, by se snad spíše hodila do éry němé grotesky. Ten den ráno jsem telefonoval panu starostovi a panu místostarostovi Kratochvílovi s prosbou, aby se šli na stav náměstí podívat. Bylo mi řečeno, že ho znají a teď s ním nic nenadělají. Ale tento stav není něco, co se jen tak přihodilo.



Největší podíl na něm měla deponie stavebních materiálů a výkopové zeminy v oblasti kolem Litovického potoka. Tato deponie byla dána k dispozici firmě RISL v rámci dohody o zařízení staveniště v roce 1994, kterýmžto rozhodnutím se rozhodlo o tvárnosti celého tohoto prostoru se všemi

dopady, které provoz těžké techniky na náměstí zanechává. Na toto téma jsem dlouhodobě upozorňoval nejen já, ale také například pan Kukačka z Komise životního prostředí nebo technické služby, neboť touto oblastí vede hlavní kanalizační řád v nebezpečném terénu, přes který těžká technika celou dobu nejen jezdila, ale také ho zasypávala, přestože jsou časté problémy s jeho ucpáváním.

Na prosincovém veřejném zasedání zastupitelstva na mé vystoupení k tomuto tématu a hlavně ke zvýšenému provozu v této oblasti v souvislosti se stavbou nové školy zareagoval pan PharmDr. Vítězslav Fanta, když uvedl, že problém znečišťování a devastování prostředí těžkou technikou se běžně řeší a předchází se mu ve smlouvách s dodavateli i tam, kde se to nedotýká samotného centra města.

Návrh zajistit, aby nedocházelo ke znečišťování od mechanizačních a dopravních prostředků stavebních firem podnikajících v Hostivici jste schválili. Co mě však udivilo, že proti hlasovali tři zastupitelé, přestože ve více zákonech (např. zákon o obcích §57) je znečišťování pozemků a narušení vzhledu obce sankcionováno.

Dne 22.12.2000 jsem procházel kolem městského úřadu a nevědomky jsem zíral na nákladní auto vysypávající výkopové materiály přímo u vjezdu na náměstí. Po mém dotazu, proč zrovna na náměstí, když přece není problém materiál naložený na autě odvézt jinam, mi řidič odpověděl, že vše je dojednáno na radnici. Nepochopil jsem vůbec, proč si město dělalo výdaje s vánočním stromem, navozujícím atmosféru svátků, když kousek vedle navodí atmosféru skládky. Dne 8.1.2001 k těmto hromadám přibýly další, spolu s množstvím zbytků kabelů.

Nelze stále čekat na budoucí řešení (až se dokončí kanalizace, škola,...), ale učinit kroky, které zamezí dalšímu znehodnocování tohoto prostoru. Neutěšený stav trvá již velmi dlouho, přestože jde o místo, reprezentující město, kde se navíc nachází městský úřad.

Poté, co jsem zjistil, že tyto problémy nejsou lhostejné jen mně, ale i mnohým dalším spoluobčanům, rozhodli jsme se využít doporučení Mgr. V. Pasáka z jeho článku "Názor z městského zastupitelstva" v lednovém čísle Hostivického měsíčníku a obrátit se na Vás s žádostí o projednání tohoto dlouhodobě neutěšeného stavu.

Fotografie dokumentující vzhled nejdůležitějšího prostoru v Hostivici jsem umístil na inzertní vývěsku na poště, kde občané mohli připojit svůj podpis k požadavku o nápravu této situace.

Roman Rozumek

Redakce HM se rozhodla nečekat s ukončením práce na přípravě březnového čísla až po veřejném zasedání zastupitelů města, které se bude konat dne 5. března 2001 (namísto původně předpokládaného 19. února 2001), neboť tím by se obvyklý termín vydání časopisu příliš opozdil. Požádali jsme o reakci či odpověď na Otevřený dopis pana Rozumka investiční odbor MěÚ Hostivice a Technické služby Hostivice. Tak alespoň částečně naplníme náš původní úmysl, aby v jednom vydání časopisu byla uveřejněna stanoviska obou stran. Diskuse na toto téma pak bude s největší pravděpodobností pokračovat i v příštím čísle, ve kterém by mělo být vyjádření či stanovisko zastupitelského sboru, přijaté k této věci právě až na březnovém zasedání.

VYJÁDRĚNÍ K OTEVŘENÉMU DOPISU

1)

Vážený pane Rozumku, zastupitelé města jistě uvítají, že vzhled města není jeho občanům lhostejný. Pravdou je, že vzhled Husova náměstí se za posledních deset let podstatně nezměnil, kromě přemístění zvláštní školy do nově zrekonstruované budovy a demolice budovy původní a dále opravy Mariánského

sloupu, což vzhled náměstí zlepšilo. Dále byly v prostoru Husova náměstí položeny vodovodní, kanalizační a plynovodní řady a rekonstruovány parkovací plochy. Pěkné parkoviště zejména pro svatebčany, ale sloužící v ostatní dobu všem občanům, nechal vybudovat pan Ing. Aleš Večeřa a předal jej městu jako sponzorský dar.

O tom, jak bude Husovo náměstí v budoucnu vypadat, rozhodne změna územního plánu, která se v současné době projednává. Zda bude náměstí vymezeno současnou okolní zástavbou, nebo nová zástavba uzavře jižní stranu náměstí a zmenší se rozsah parkové úpravy náměstí, o tom rozhodne schválení či neschválení změny územního plánu. V každém případě bude zachován lokální biokoridor kolem Litovického potoka.

Ať již bude schváleno první či druhé řešení, jeho realizace bude závislá na schváleném rozpočtu města. Zatím v posledním desetiletí bylo prioritou zajistit občanům města skládku TKO, další budovu školy, inženýrské sítě včetně rekonstrukce Litovické ulice a dalších pěti ulic v Litovicích.

Letos budou dokončeny vodovodní, kanalizační a plynovodní řady v městské části Břve, a tím kromě městské části Palouky budou stavby inženýrských sítí dokončeny.

Je na zastupitelích, zda při projednávání rozpočtu upřednostní opravy a rekonstrukce komunikací - nebo fasádu a výtah pro imobilní občany ve zdravotním středisku - nebo rekonstrukci čistírny odpadních vod (ČOV) - nebo úpravu Husova náměstí.

Nezmiňuji se při tom o stavbách, které byly či jsou za posledních 10 let realizovány s použitím příspěvku ze státního rozpočtu, jako jsou vodojem, kalové hospodářství ČOV, bytové domy s bytovými družstvy Labyrint, Cihlářka a Nová Cihlářka, Dům pečovatelské služby, kaplička poutní cesty do Hájků, cyklostezka a zahájení stavby nové školy.

Tyto akce dokumentují úsilí představitelů města o jeho rozvoj a řešení jeho potřeb.

Protože Husovo náměstí je přirozeným centrem města, domnívám se, že po rozhodnutí o jeho budoucí podobě bude přikročeno k navrženým úpravám, postupně dle finančních zdrojů.

Ing. Pavla Vahalíková
Investiční odbor MěÚ Hostivice

K PROBLÉMŮM HUSOVA NÁMĚSTÍ A JEHO OKOLÍ

2)

Technické služby Hostivice řeší problém deponie firmy RISL, s.r.o. u Litovického potoka několik let. Již několikrát tato firma na naši žádost o urychlenou nápravu (dle vyhlášky č. 144/78 Sb.) tento úsek zpřístupnila. V červnu loňského roku se firma RISL finančně podílela na vyčištění a revizi úseku, kde vede hlavní řád splaškové kanalizace, průmyslovou kamerou. Čištění s revizí provedla firma TvS centrum. Revizí bylo zjištěno, že v šachtě, kde dochází k soutoku hlavního řádu DN 400 a řádu DN 250 (část Hostivice za potokem), pokračuje z nelogického důvodu menší profil DN 300 (kanalizace byla vybudována v akci Z). V této části hladina běžného průtoku dosahuje již 2/3 profilu. Důsledkem této skutečnosti dochází při deštích (neznámý přítok balastních vod) u nemovitostí, které jsou napojeny na hlavní řád v tomto úseku, k zatopení sklepů a pozemků. Vlastníkům těchto nemovitostí jsme dali na vědomí rychlé řešení, a to nainstalovat na jejich domovní kanalizační přípojky zpětné klapky. Výměna celého problémového úseku by představovala velmi nákladnou investici.

V listopadu loňského roku bylo na základě rozhodnutí starosty města, s ohledem na bezpečnost občanů, zprovozněno po léta nefunkční veřejné osvětlení podél východní části zámeckého dvora. Dále byl očištěn chodník a k jeho prodloužení byly firmou Preming položeny panely k mústku směrem do Kmochovy ulice.

Na počátku letošního roku byla firma RISL požádána o částečné zpevnění štvěrkem úseku před vjezdem do

zámeckého dvora, tak, aby chodci při sestupu s chodníku nešli v blátě.

S pisatelem dopisu se pracovníci TS ztotožňují v tom smyslu, že levá část náměstí - parku, se ve stavu, v jakém se stále nachází, velice těžko udržuje. Bohužel, netýká se to jen části Hostivice, kde bydlí pan Rozumek. Máme ve městě stále řadu problematických ulic, jejichž povrch je také nezpevněný a chodí po nich také naši občané. Jsou to především ulice U Vodárny, V Podskalí, Okružní, Potoční, Za Mlýnem, Vinohradská, Pelzova, Nad Jenečkem, Krátká, Dlouhá, U Zámecké zdi, Čížkova, U Stadionu, Spojovací, U Potoka, Lomená, U Chobotu a Lipová. Jak nás informoval pan starosta, bylo požádáno o půjčku na opravu těchto ulic a jejich zpevnění. Realizace by se měla podařit již tento rok.

Všichni máme asi stejný názor, že náměstí je vizitkou města, ale to by měl řešit architektonický záměr.

*Hana Chalušová
vedoucí TS Hostivice*

POVODEŇ V HOSTIVICI?

V prosincovém vydání HM jsme otiskli článek s názvem „Povodeň - Damoklův meč visící nad Hostivicí“. Možná jste si řekli, že obsah článku, zabývajícího se obavami z možných povodní, se vás netýká a proč že vás někdo straší.

Ostatně podobně reagovali mnozí z občanů, vlastníků ohrožených nemovitostí, pozvaných k jednání svolanému k přípravě protipovodňových plánů.

Povodeň v Hostivici? Kde by se tu vzala! A tak jsme obstarali několik fotografií dokumentujících zatím poslední povodeň v Hostivici, která kulminovala ve dnech 7. - 8. března 1963.

Rozvodněné byly potoky Litovický i Jenečský. Podívejte se!



SBOR DOBROVOLNÝCH HASIČŮ

Zpráva o činnosti SDH Hostivice v roce 2000

Výroční valná hromada SDH je schůze, na které se bilancuje a hodnotí práce a povinnosti sboru za uplynulé období.

Začneme členskou základnou, která čítá 38 členů. Z toho je 34 mužů a 4 ženy. V roce 2000 bylo přijato 6 nových členů. Jsou to pánové Václav Liška ml., František Havel, Luboš Korous, Václav Prokop, Miroslav Kučera a paní Renata Kadečková. Z 38 členů našeho sboru je 14 členů zařazeno v zásahové jednotce. Na Valné hromadě konané na začátku roku 2000 jsme odsouhlasili nového velitele sboru p. Václava Studničku za odstupujícího p. Františka Hájko. Nového velitele spolu s preventistou p. Miroslavem Kriglerem v průběhu roku 2000 potvrdila do funkce rada Městského úřadu Hostivice.

Výbor sboru se schází pravidelně dvakrát do měsíce, a to každou středu v sudém týdnu, dvě výborové schůze byly mimořádné. V polovině roku jsme svolali členskou schůzi, na které se hodnotila práce za uplynulé období a dvaceti členům bylo předáno Čestné uznání sboru za jejich dobrou práci pro spolek. Za dlouholetou činnost u sboru bylo uděleno devatenáct medailí "Za věrnost".

Zásahová jednotka sboru vyjížděla v roce 2000 ke 14 požárům s průměrnou účastí 6 členů na zásah a s dobrými dosaženými časy při těchto výjezdech. Školení zásahové jednotky v roce 2000 proběhlo u ZHS Řevnice - v zastoupení jednoho družstva s technikou na celý den. Také bylo proškoleny a přezkoušeno z pravidel silničního provozu 12 řidičů - strojníků. Další školení, kterého se naši členové zúčastnili, bylo pro velitele a preventisty.

Do požární soutěže, která proběhla v Jinočanech jsme přihlásili jedno družstvo mužů. Toto naše družstvo se umístilo na 4. místě. Umístění hodnotíme jako dobré, vzhledem na velký věkový průměr a trénovanost družstva. Také jsme se v počtu tří členů zúčastnili Okresního sportovního dne dětí v Úhonicích, kde jsme pro děti připravili soutěž srážení terčů vodním proudem. V měsících červenci a srpnu jsme asistovali při natáčení filmu "Kruh" u rybníka Kala. Tato práce byla za úplaty a takto získané prostředky byly použity na zakoupení pracovního stejnokroje.

Na žádost městského úřadu a po dohodě s vedením stavebního družstva „Cihlářka“ jsme prováděli mytí ulic v novém sídlišti za Požární zbrojnicí. S mytím ulic se započalo v březnu a provádělo se dvakrát týdně, vždy ve středu a v sobotu. 13 členů sboru odpracovalo celkem 68 směn (563 hodin). Práce byla taktéž prováděna za finanční úhradu a peníze byly převedeny na běžný účet sboru. Tyto finanční prostředky byly použity na zakoupení nové techniky, výstroje a výstroje našeho sboru.

TECHNIKA SBORU

- cisternový vůz CAS 25 Škoda 706 RTHD
- hadicový speciál IFA W50 s mobilním čerpadlem PS 12
- čerpadla PS 8 a PVS 16

Veškerá technika je v akceschopném stavu, vozidla prošla STK v březnu roku 2000. Na údržbě členové sboru odpracovali celkem 148 hod. Prováděla se oprava brzd, elektroinstalace, topení, výstražných majáků, montáž nových zrcátek včetně jejich držáků a oprava karoserie.

ÚDRŽBA A VÝSTAVBA HASIČSKÉ ZBROJNICE

je další činností našich členů. Bylo odpracováno celkem 192 hodin, a to na přestavbě uhelny na šatnu výjezdové jednotky, položení dlažby v kotelně, položení dlažby před zbrojnicí, úpravě dvora za zbrojnicí a doděláním malé plechové garáže na přívěs a stříkačku PVS 16. Do těchto pracovních aktivit našich členů patří také sekání trávy, úklid garáží, čištění okapů a ošetření stromů u požární zbrojnice.

Dalším splněným úkolem z plánu činnosti sboru bylo dokončení anténního stožáru spolu se sušákem na hadice. Na této akci bylo odpracováno celkem 75 hodin a práce se týkala zhotovení hlavní konzole sušáku na hadice, vrátků, držáků hadic, osazení hlavního stožáru pro antény, dále to byla montáž žebříku a kabelových svodů a výkopy do zbrojnice k radiostanici. Koncem roku byl stožár hotov a proběhla kolaudace stavby.

VÝZBROJ A VÝSTROJ

Bylo zakoupeno plovoucí čerpadlo PPCA a vysokotlaké čerpadlo WAP na mycí techniky. Tyto prostředky byly zakoupeny z peněz vydělaných při mytí ulic. Z rozpočtu sboru bylo zakoupeno: anténa pro stacionární radiostanici, fax, 13 kusů hadic "C", dva kusy hadic "B", 4 kusy hadic "A" (savic), 1 proudnice TURBO AWG, 1 hliníkový žebřík čtyřdílný, 2 pracovní stejnokroje s obuví a 3 vycházkové stejnokroje.

Finanční rozpočet pro rok 2000 ve výši 150 000,- Kč byl čerpán takto:

Pohonné hmoty a olej	20 306,- Kč
STK a emise	2 710,- Kč
Opravy a údržba techniky	1 630,- Kč
Výstavba a údržba zbrojnice	17 080,- Kč
Výzbroj	71 257,- Kč
Výstroj	17 641,- Kč
Školení řidičů	2 880,- Kč
Drobné výdaje	906,- Kč
Fax	1 800,- Kč
Celkem	136 291,- Kč

K této sumě přibude platba za elektřinu, plyn a telefon. Státní dotace na zásahovou jednotku v roce 2000 činila 25 950,- Kč.



SPOLEČENSKÉ AKCE

- Sportovní den konaný v únoru v Hasičské zbrojnici.
- Tradiční pálení čarodějnic spojené se zábavou a konané v Hasičské zbrojnici
- Zájezd na výstavu s hasičskou tematikou Pyros 2000 konanou v Brně.
- Posvícenská taneční zábava
- Rozloučení s rokem 2000 pro členy sboru a jejich rodinné příslušníky.

Toto je celkový výčet práce a akcí, které jsme jako členové SDH Hostivice v uplynulém roce uskutečnili. Výbor sboru děkuje všem svým členům za celoroční činnost u sboru a obětavou práci při zásazích u požárů. Přejeme tímto v roce 2001 nejen našim příznivcům, ale i všem spoluobčanům hodně zdraví a spokojenosti v osobním i pracovním životě.

Výbor SDH Hostivice

POMOZTE HASIČŮM - POMŮŽETE SOBĚ



Žádost o finanční příspěvek

Vážení přátelé, spoluobčané, podnikatelé, město Hostivice má Sbor dobrovolných hasičů trvale hodnocených jako nejlepší v okrese Praha západ. Rovněž hasičskou zbrojnici máme na velmi dobré úrovni, dle okresního úřadu by odpovídala profesionální hasičské základně.

Tato kladná hodnocení byla dosažena i přesto, že SDH používá zastaralou techniku. Se zastaralým požárním vozem, který má kapacitu pouze 3 tisíce litrů vody nelze již spolehlivě zajistit požární ochranu ve stále se rozrůstajícím městě. Nadále nelze k nedostatku náhradních dílů zajistit jeho provozuschopnost.

Vyskytla se možnost koupě zánovního hasičského vozu Tatra 815 v ceně 1,3 mil Kč. Z rozpočtu města na rok 2001 tento mimořádný výdaj nelze zajistit.

Po zvážení Vašich finančních možností Vás žádáme o poskytnutí příspěvku na nákup tohoto hasičského vozu. V případě Vašeho kladného rozhodnutí zašlete příspěvek na účet města č. 19-0388030379/0800 u České spořitelny, a.s. Kladno, variabilní symbol 5512.

Tuto částku lze podle zákona 586/12992 Sb. § 15 odst.8 odečíst z daní.

Za Vaš příspěvek upřímně děkujeme.

Jaroslav Kratochvíl
místostarosta

MVDr.František Chalupa
starosta

**ČLENOVÉ DOBROVOLNÉHO HASIČSKÉHO
SBORU V HOSTIVICI - před bývalou hasičskou
zbrojnici (dnes videopůjčovna na Husově náměstí)**



**SVŮJ HASIČSKÝ SBOR MĚLY V MINULOSTI I
LITOVICE,** do jejichž správy patřily Jeneček a Břve. Zde byl hasičský sbor založen již v lednu 1899, jak o tom svědčí zápis v pamětní knize spojené obce Litovice:

„Ve schůzi obecního zastupitelstva dne 14. ledna 1899 konané schváleny stanovy právě se zřizujícího sboru dobrovolných hasičů pro všechny tři spojené obce se sídlem v Litovicích.“

Na jiné straně této pamětní knihy čteme:

„20. července 1906 konala hasičská župa podkožovská „Zdár“okresu Unhošťského v Litovicích 24. Župní sjezd, při kterém zdejší sbor konal veřejné cvičení. Požární útok znázorněn byl na hostinci pana Vorlíčka v Litovicích.“

A stalo se přesně za týden:

„27. července 1906 při bouřce udeřil blesk do hostince Josefa Vorlíčka a zapálil. Požár byl do večera za součinnosti hasičů místních, z Hostivice a Chýně, utlumen.“

I NAŠI DĚDOVÉ SE SČÍTALI

(Z pamětní knihy spojené obce Litovice)

rok 1910

Nařízeno, aby dne 31. prosince 1910 provedeno bylo sčítání lidu a veškerého dobytka, rovněž má být zjištěno zaměstnání.

rok 1911

Dle provedeného sčítání lidu napočteno v spojených obcích úhrnem 977 obyvatelů. Z úhrnného tohoto počtu připadá na Litovice 528, na Břve 260 a na Jeneček 189. Z počtu toho jest 465 osob pohlaví mužského a 512 osob pohlaví ženského. Dle stáří narodilo se v desetiletích:

1820 - 1830:	3 osoby
1831 - 1840:	27 osob
1841 - 1850:	47 osob
1851 - 1860:	98 osob
1861 - 1870:	70 osob
1871 - 1880:	80 osob
1881 - 1890:	119 osob
1891 - 1900:	211 osob
1901 - 1910:	260 osob.

Nestarší osobou jest paní Kateřina Holá, rozená v r. 1822.

Co se zaměstnání týče, jest při zemědělství zaměstnáno 320 osob, při průmyslu 52 osoby, při živnostech 78 osob a u drah (železnice) 39 osob.

Dle náboženství je 958 katolíků, 3 evangelíci, 5 židů a 12 osob bez vyznání.

Vezmouce za podklad sčítání lidu z roku 1900, kdy v obcích zdejších napočteno celkem 935 osob, jest viditelné, že v Litovicích přibýlo 33 osob, v Jenečku 19 osob, kdežto ve Břvech jest úbytek o 25 osob.

Red. pozn.: V tomto roce se, jak uvedeno výše, sčítala i zvířata. Jenomže, zapisovatel si v pamětní knize pečlivě předepsal, která zvířata se v obci nacházejí, vynechal místo na doplnění jejich počtu, ale k doplnění již nedošlo. A tak se jen dozvídáme, že v těch letech tu lidé chovali koně, hovězí a vepřový dobytek, kozy, husy, slepice, jinou drůbež a zjišťován byl i počet včelích úlů. Zajímavé je, že ani tehdy ani letos se nikdo neptá na psy a kočky. To by byl jistě údaj zajímavý a možná že by ani veřejnost neprotestovala proti takové otázce. Ačkoliv, kdo ví.

ZPRÁVY ZE ŠKOLY

- Výtěžek z prodeje žákovských výrobků a dekorací při akci "Adventní stánek" na Husově náměstí se žáci rozhodli věnovat na vánoční sbírku ve prospěch dětských vesničků SOS. Odesláno bylo 1260,- Kč.
- Martina Volfová ze třídy 9. A reprezentovala školu na okresní olympiádě německého jazyka a obsadila 2. místo.
- Magdalena Junová ze třídy 8. A obsadila 3. místo okresního kola Mladý historik. Postupuje do krajského kola.
- ZŠ Hostivice otevřela vlastní internetové stránky. Adresa je: <http://zshostivice.cz>.

ZÁPIS PRVNÁČKŮ

Ve dnech 7. a 8. února 2001 proběhl zápis budoucích prvňáčků pro školní rok 2001 - 2002. K zápisu se dostavilo 51 dětí se svými rodiči.

Při vstupu do školy byly děti uvítány samotným panem králem, který dal dětem obrázek princezny Zlatovlásky. Již zde se některé děti dokázaly samy podepsat, jiné podepsali rodiče. Potom děti odešly hledat princeznu Zlatovlásku a cestou plnily různé úkoly. Za každý splněný úkol získaly děti samolepku ve tvaru korálku a tu pak nalepily na obrázek princezny. Po splnění všech úkolů měla princezna na krku šňůru barevných korálků. A jaké úkoly děti s radostí plnily?



Svoji šikovnost dokazovaly při zavazování tkaniček, zapínání knoflíků, zipu, při házení míčkem, navlékání korálků a stříhání. Pomocí při plnění všech těchto úkolů se s nadšením ujal děti ze školní družiny a děvčata z osmých a devátých tříd. Hledání Zlatovlásky potom pokračovalo ve třídě. Podobně jako Jiřík v pohádce, měly děti poznat zlatovlásku mezi ostatními princeznami a zazpívat jí písničku. Svoji připravenost na školu pak prokázaly tím, že se nijak neostýchaly při plnění úkolů a při rozhovoru s paní učitelkou. Prostorovou představivost a orientaci si děti vyzkoušely na výukovém počítačovém programu.

Bylo vidět, že příští prvňáčci se do školy těší. Doufáme, že se jim bude v naší škole líbit a že zde najdou mnoho nových kamarádů.

Jaroslava Krásová, učitelka

17. ÚNORA SE 2001 SE KONAL II. ŠKOLNÍ PLES.
ALEŠPOŇ FOTOGRAFIEMI LUBOŠE BOROVKY VÁM PŘIBLÍŽÍME JEHO ATMOSFÉRU.



PŘEDTANČENÍ - skupina historických tanců "LIONEL"

MASOPUSTNÍ TAŠKAŘICE SALIČKA

Ze zápisků v "Českém lidu" a z národní poezie vybral a sestavil scénář 25.5.1938 E.F.Burian.

Na II. školním plese tuto hru pod režijním vedením pany Dany Bláhové uvedlo Občasné divadlo Hostovice.



Na snímku zleva: JUDr. Pavel Svoboda, Irena Janská, Ing. Martin Junek, Dana Bláhová, mgr. Vít Šolle, Radek Seidl, Ferdinand Polák a Pavla Bejšáková.

DĚTSKÉ ODDÍLY HLÁSÍ KAJKY



Pololetní prázdniny strávil oddíl Kajky v Jirkově, na pomezí mezi zcela pozměněnou krajinou uhelných dolů a Krušnými horami. Pobyt jsme využili k tomu, abychom si uvědomili, jak působí povrchová těžba uhlí na krajinu. Viděli jsme důl Československé armády, několik kilometrů velkou jámu, na jejímž druhém konci kouřily komíny elektráren, a také převaděč Bíliny v Ervěnickém koridoru, kde je řeka Bílina asi 1,5 kilometru vedena ve velkých rourách.

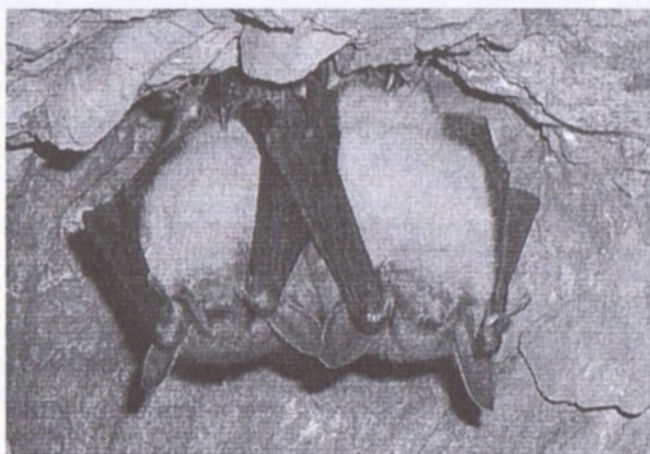
Další den jsme se vydali do hor nad Jirkov ke zřícenině. Napadlo nečekaně hodně sněhu, šlo se obtížně. Nakonec jsme se spokojili jen s kratší výpravou.

V klubovně jirkovských skautů, kde jsme byli ubytováni, jsme se po večerech bavili hrou Mister Twister, která cvičí pohotovost a obratnost a nutí hráče ke zkroucení se do neuvěřitelných poloh. Velkou pozornost jsme věnovali také nauce zdravovědy. No, raději se nikde nezranit.

V sobotu 24. února nás čekala zajímavá výprava do podzemí. Vydali jsme se do štol Malé Ameriky v Českém krasu, abychom s panem RNDr. Vladimírem Hanzalem z Agentury ochrany přírody a krajiny počítali zimující netopýry.

Nejčastějším spáčem v první části podzemí byl netopýr velký, v druhé části jsme objevovali více netopýrů černých. Viděli jsme i několik netopýrů vodních a jednoho netopýra ušatého. Odhadem jsme sečetli asi stovku netopýrů. Akce se vydařila, smluvili jsme se, že by Kajky se sčítáním netopýrů mohli pomáhat každoročně. Zřejmě se podaří i důkladnější letní průzkum netopýrů u hostivických rybníků.

J. Kučera



Dvojice netopýrů velkých

foto J. Kučera

SKAUTI

ZIMNÍ PŘECHOD BRD 2001

Jeden z mnoha účastnických lístků, které si mezi sebou účastníci vyměňovali.



Tradičního Zimního přechodu Brd se jako každý rok zúčastnila výprava hostivických skautů. Poměrně nevlidné počasí odrazovalo, za bukem čekala na svou příležitost chřipka, přesto výprava v hojném počtu vyrazila za svým cílem. Zastoupeny byly všechny věkové kategorie. Jako každý rok i letos se výprava ztěžila probíjela do vlaku. Kytínská louka, každoroční výchozí bod, je v tento den místem setkání starých přátel, kamarádů. Atmosféra pro neznalého těžko popsitelná. Po výměně upomínkových lístků s jinými účastníky a nezbytném poklábosení, překonala výprava brdský hřeben. Řádně promrzlá, ale spokojená dorazila výprava ve večerních hodinách do Hostovice.

Středisková rada Junáka

ŽILI MEZI NÁMI BRATŘI PEŠKOVÉ

Díl 2.

"Peško, já tě vidím, ještě jednou a jdeš ven!", tak volal sportovní komisař na chodce v některém z chodeckých závodů. Počátkem třicátých let se toto atletické odvětví rozmohlo zásluhou trampských sportovců. Nepotřebovalo běžecké dráhy, doskočiště, ba ani pravé tretry. Posloužily kecky (*plátěné šněrovací boty s gumovou podešví - pozn. red.*), obvyklé obutí trampů pro všechny příležitosti.

Proč vyhrožoval komisař a komu? Inu, při závodní chůzi nesmí být ve vzduchu obě nohy ve stejnou chvíli, to je potom běh, a to se neslučuje s pravidly. A volal to na jednoho ze dvou vynikajících borců této disciplíny.

Jak se dva hostivičtí mladíci dostali k trampskému sportu? Těžko říci, zda Jarďa, řečený po trampsku Bugar, se seznámil s trampingem v pražském zastoupení firmy Ford u Vobořilů, kde pracoval jako karosář. Navázal tak na rodinnou tradici, protože jeho otec byl v Hostivici kolářem, což v té době mělo ke karosařině velmi blízko. Nebo jestli to byl starší Franta, kožešník. Naučil se preparovat ptáky, zvířata i ryby, měl k přírodě blízko - a to ho snad přivedlo k trampingu.

Buď jak buď, bratři si postavili chatu v údolí Chyňavského potoka, podle zvyku těch dob nazvanou Rio Negro. Blízká osada Údolí oddechu měla dlouhou a úspěšnou minulost a v té době živou sportovní přítomnost. Bratři Peškové tu začali svou kariéru závodních chodců. Bratrské duo nebylo výjimkou, v Břevnově chodili dokonce tři bratři Buhlové.

Po vyučení a krátké epizodě zaměstnání u Vobořilů se Jarďa vrátil k otci. Jestliže ale starý pan Peška zůstal věrný klasické kolařině, Jarďa se stal poslední nadějí mnohých majitelů starých automobilů, u nichž nejvíce odcházely sloupky dřevěných koster karoserií. Jarďa užíval tak důmyslnou technologii oprav, že budila obdiv. Šťastní majitelé nemocných miláčků mu obvykle štědře zaplatili, takže Jarďa se mohl věnovat i jiným zálibám, aniž strádal.

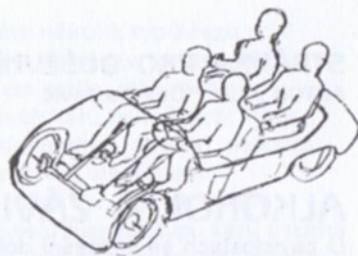
Věčná škoda, že ten člověk nemohl studovat a uplatnit svůj technický talent profesionálně. Měl neomylný cit nejen pro technická řešení těch nejzotodivnějších monster, ale měl i navíc tolik vkusu, že byla pastvou i pro oko.

Dílna Pešků, starého, mladého a pak i nejmladšího Mily, byla vřdycky plná motocyklistů. Nacházela se v místech, kde dnes stojí stožár mobilové sítě. Tam si Jarďa postavil vedle dřevěného baráku dílny i byt. Stavebním materiálem byly obaly od autobaterií, vyplněné škvárou. Oboje bylo zcela zdarma k máni. Mělo to výjimečně dobré izolační vlastnosti, takže k vytápění stačil odpad z dílny.

Ještě za války vznikla ve staré dílně Pešků, ve stodole čp. 2 u Leflerů, řada strojů. Někdo přinesl nejasnou fotku podivného bicyklu. Měl menší přední kolo, sedělo či vlastně leželo se v něm na plátěném lehátku, pedály byly nad předním kolem, říditka byla pod lehátkem, takže z ergonomického hlediska ideální poloha. Říkalo se tomu stroji "Velocina" a Jarďa jich postavil nejméně deset. Pak někde sehnal rám od motocyklu se sajdkárou. Na rámu motocyklu seděli dva a šlapali, třetí klečel na rámu sajdky, a pákou, opatřenou volnoběžkou (řehačkou, ráčnou) pumpoval sem a tam, a tím pomáhal těm dvěma. Pohon byl na zadní kolo přiváděn přes rychlostní skřín motocyklu - přesto to byla dřina a jako celek pomalé.

Bratři Rajtorové z Jenče závodili úspěšně na kole. Konaly se závody v Lounech. Jak tam - za války? V sobotu odpoledne začal Jarďa měřit, řezat a svářet a večer natíral hotový tandem acetonkou. Tovární tandem má několik detailů, které se na běžném bicyklu nevyskytují, například excentricky uložený střed k napínání řetězu. Není - nevadí, dvě kolejničky, po kterých se střed posouvá, udělají stejnou službu. A tak v Lounech budil tandem senzaci i svými malými koly (které se kradly Němcům v sanitářku (*hostivická kasárna - pozn. red.*) z podvozků na nosítka).

Pak přišel "majstrštyk". Šlapací auto! To bylo dávno před tím, než pan Fišer nakreslil pro Rychlé šipy na první pohled shodný stroj. Jestli on, nebo pan Foglar výtvar Jarďy viděli, se už nedovíme. Byl to mistrovský



kousek konstruktérského umu. Trubkový prostorový rám nesl čtyři sedadla, pod každým byl převodník s pedály. Motocyklová kola, vpředu závěsy ze starého Citroëna, také řízení. Řetězové převody vždy od dvou šlapadel za sebou k zadnímu mezihřídeli a odtud přes převodovku k zadním kolům, z nichž jedno mělo volnoběžku. Přední levý jezdec řídil, pravý zadní řadil, na všem lehká, elegantní pontonová karoserie, potažená plátnem. S tímto dílem budili mládenci kolem Jarďy senzaci. Dokonce je jednou zastavila hlídka "Šupáků" (Schutzpolizei), kteří měli základnu v zahradnictví u Strnada, zabavila vehikl, pískla, přiběhli další, naskákali do "vozu" a odjeli. Jarďa nevybíravě nadával a poslal je do horoucích pekel (i jinam). Když se vrátili, nabízel Jarďovi hory doly. Prohlásil česky, že neprodá, zvláště jim ne. Pochopili bez překladu a nechali je odjet.

Vrcholem byla Jarďova sázka, že postaví z jednoho válce leteckého motoru po Němcích fungující motor. Vyhrál, i když životnost motoru se měřila na minuty. Pokus vyplat z dvoudobého startéru proudového motoru BMW 002 motocyklový motor skončil podobně.

Začala nová éra. Bylo po válce, a tak se ze starých motocyklů, převážně z pohraničí, začaly přestavovat "brusy". Jarďovy elegantní nádrže typu Norton se staly hitem, který každý chtěl mít. Co na tom, že motor byl starý JAP z dvacátých let. Pak přišla doba, kdy Jaroslav Walter zkonstruoval závodní silniční dvěstěpadesátku. Byl to motor při své jednoduchosti doslova geniální. Walter byl také schopen zorganizovat výrobu odliktů a odkovků a jedním z prvních majitelů sady byl Jarďa Peška. Na soustruhu a na vrtačce (které si z dílny rovněž sám postavil) dokázal nemožné - dal dohromady motor nejen fungující, ale s výbornou výkonností. Při stavbě rámu využil zkušenosti z prvních poválečných let. Pro tehdy nové teleskopy předních vidlic používal pístnice hydraulických válců, které v nevyčerpatelném množství poskytoval hřbitov leteckých vraků po Němcích na letišti v Ruzyni.

A tak Jarďa začal závodit. Brzy se stal přítelem (velmi užitečným) takových legend, jako byl tachlovický Horák a závodící cukrář Bruno Peleška. Cestu k němu našli i skuteční profíci - Juhan, Vítvar, Rosák i další. Později i bělohorský Gusta Havel. Měli k sobě blízko i rodovým řemeslem, starý pan Havel vyráběl znamenité žebříky. Při všem ještě stihl okarosovat svoji Hadimršku tak, že by si byla zasloužila výkonnější podvozek.

Pak přišla poslední fáze jeho života. Zbýl mu, zásadnímu odpůrci všeho sovětského, jeho žigulík a nová vášeň - myslivost. Té věnoval zbytek života. Poklidný - i když se vyprávělo, že do srny, povolené k odstřelu (a ovšem odevzdané v rámci plánovaného hospodaření) se omylem dostaly dvojí droby, ale to víte, co lidi všechno napovídají. Zmizel z Hostivice, i když ne daleko. Neúčastnil se ani pokusu oživit trampské tradice v údolí Kačáku. Snad tušil, jaký to bude mít krátký dech. Pak nás překvapila zpráva, že odešel navždy.

Posledním Peškou byl Míla, řečený Ventýlek. Léta byl ve stínu Jarďy. Naučil se od něho mnoho věcí. Byl řemeslně zrovna tak zručný, svou invenci však uplatňoval jinak. Například nápaditou přestavbou rodinného domku, krásnými pracemi ve dřevě. S Jarďou sdílel vášeň pro les i lov. Nebylo bratřím Peškovým dopřáno mnoho let. I Míla usnul navždy, v slunečném odpolední uprostřed krásné přírody na chatě, kterou všichni tři stavěli.

- připravil Jiří Pergl



ALKOHOL A ZÁVISLOST

O závislostech se v dnešní době píše hodně. Téměř každý lékař se ve své praxi setkává s pacienty, kteří užívají nějakou návykovou látku - drogu. Velice častými drogami na našem trhu jsou marihuana, hašiš, pervitin, kokain a heroin. Jsou i jiné drogy, jakési odvozeniny, či odrůdy, směsi těchto základních drog. Ty bývají velice nebezpečné právě proto, že není známé co obsahují - v jaké dávce - a pacient se může rychle a snadno předávkovat. Na co se ale zaměříme dnes, bude mnohem prozaičtější a možná i méně překvapivé, nicméně mnohem závažnější a hlavně v poslední době, velice opomíjené. Nejčastější užívanou drogou v České republice je alkohol.

Alkohol je oproti ostatním drogám z některých důvodů mnohem zákeřnější a nebezpečnější. Pití alkoholu je tolerováno, dokonce mnohdy i propagováno firmami na výrobu alkoholu. Závislost vzniká plíživě, nenápadně, nepozorovaně, po mnoho let. Člověk ani nepozoruje přechod od běžného pití k závislosti, a tudíž není schopen si přiznat, že ho alkohol připravil o práci, rodinu, vztahy s dětmi a mnohdy negativně ovlivnil celý život. Tato plíživost účinku alkoholu je obvykle podceňována a v každodenním životě zůstává nepovšimnuta.

Jak vypadá scénář vzniku alkoholika?

Člověk začne s alkoholem záhy po nástupu puberty. Ve škole, v práci, na zábavě, na schůzích, na večírcích, na návštěvách, při posezení v restauraci, při oslavách, svatbách a podobně. Pokaždé je dobrá příležitost se napít. Takto je tomu prvních 10 let a nic zvláštního se neděje. Proto má člověk pocit, že může klidně pít i nadále a upozornění okolí ho nijak neznerovozňují. Pak se ale najednou k tomu všemu přidá důlka v zaměstnání pro alkohol, objeví se první absence a chyby v zaměstnání z důvodu pití alkoholu. Nějakou dobu si dává pozor na to, jak a kdy pije.

Za několik let se všechno zapomene a nastane nová situace. Ten "alkohol" nám začne nějak chybět. Doprovází veškeré naše aktivity a veškeré události v našem životě, ba co více, pijeme hned z rána, protože bez alkoholu je to ráno jaksi těžší. To už se ale hádáme s manželkou, děti nám neustále vyčítají, že moc pijeme. V práci máme za sebou několik podmíněných výpovědí.

Následuje poslední stadium, kdy se nám zhroutí celý svět - vyhodí nás z práce, naše děti, naši kamarádi či naši známí se nás straní, bez práce jsme už několik měsíců a nemůžeme přestat pít. Když se napijeme, alespoň nás ta realita tolik netíží, neboli a je nám to více méně jedno. Pak ale následují výčitky svědomí, které pomůže zahnat jen alkohol. Situaci už dávno nezvládáme, naopak - situace ovládá nás. Tou "situací" je alkohol. Připomíná mi to jednu scénku z Exupéryho Malého Prince, která je popsána takto: Malý Princ přijde na planetu, kde bydlí starý alkoholik. Ten muž sedí opilý za stolem, kde je mnoho prázdných a poloprázdných lahví. Polehává mezi těmito láhvemi a nešťastně vzdychá. Malý Princ přijde blíž, pocítí nepříjemný zápach opilého muže a zeptá se: "Proč piješ?" Muž mu na to odpoví: "Protože se stydím." Malý princ se diví: "No a proč se stydíš?" Muž zase odpoví: "Stydím se, protože piji." Malý Princ jen zakroutil hlavou a zadumaně vykročil k další planetě. Tento příklad z Malého Prince krásně ukazuje neštěstí a bezmoc vůči alkoholu u člověka, který pije. Jestliže se někdo ocitne v takovémto stadiu alkoholismu,

nebo nekontrolovaného pití, je důležité zajít za lékařem a poradit se. Nejedná se jenom o závislosti na alkoholu, ale často jsou za tím skryté deprese, poruchy spánku, stresy nebo jiné onemocnění a potíže. Lékař Vám pomůže, abyste se v situaci vyznali, případně Vám doporučí léčbu.

Než si řekneme něco málo o léčbě alkoholismu, zopakujeme jeho čtyři vývojová stadia:

1. **Iniciální stadium:** je období, kdy pijeme tak, jako každý v našem okolí, ničím se neodlišujeme od ostatních a zpravidla nejde o závislost, ale o běžné, konzumní pití.
2. **Prodromální stadium:** tímto názvem se označuje období latence, jakéhosi klidu, kdy pijeme možná více než ostatní, ale není na tom nic nápadného. Zvládáme práci, rodinu, žijeme běžný aktivní život. Objevují se "okénka" (tj. nepamatujeme si, co jsme včera dělali, když jsme byli opilí) a "ranní doušky" (nutná ranní dávka alkoholu), na Slovensku tomu říkají "na popravku", aby se spravilo to, co se večer pokazilo.
3. **Krucíální, neboli rozhodné stadium:** jedná se o rozvinutou závislost, pacient mívá často i tělesné onemocnění způsobené soustavným pitím, nemůže přestat pít, pije denně, nejdřív se dávky alkoholu zvyšují, ale postupně člověk závislý na alkoholu snese miň, protože jeho organizmus je "prosyčen" alkoholem. (Tento mechanismus je založený na nedostatku alkoholdehydrogenázy - enzymu, jenž odbourává alkohol z těla. Nedostatek je způsobený tím, že jeho zásoby byly vyčerpány na zpracování předchozí dávky alkoholu. Celý proces je mnohem složitější, ale patří spíš do odborné debaty.) Toto stadium zpravidla vidíme při protialkoholické léčbě.
4. **Stadium tělesného poškození, neboli terminální - konečné:** nastává s totálním rozvratem života člověka, kdy ztratí práci, manželku, bydlení. Přidávají se závažná tělesná postižení, člověk mívá nemocná játra (cirhóza jater), poškozený žaludek, plíce, srdce, nervový systém, aj.

Protože se lidé stydí přijít za doktorem a říct mu, že se nemůžou zbavit pití alkoholu, nebývá vzácností, když přijde pacient v posledním stadiu, kdy už nemá nic na čem by mu záleželo, nebo nemá nikoho, kdo by mu pomohl. Léčba je pak náročnější, dlouhodobá, a někdy zůstanou některé známky postižení organismu patrné i po léčbě.

JAK VYPADÁ LÉČBA ZÁVISLOSTI:

1. **Ambulantní léčba** je zaměřena především na lehčí a středně silné závislosti na alkoholu. Probíhá formou psychoterapie, rozhovory, někdy je možné podávat i nějaké léky na zklidnění nebo na odstranění některých nepříjemných příznaků. Léky jsou ale výhradně v kompetenci lékaře a rozhodování na základě klinického stavu pacienta.
2. **Ústavní protialkoholní léčba** bývá obvykle 3 až 4 měsíce dlouhá, někdy i delší, kromě psychoterapie je její součástí také pravidelný režim a pořádek dne. Smyslem tohoto "programu dne" je nalezení určité pravidelnosti v životě člověka a vyplnění časového "vzduchoprázdna", které vznikne po odbourání alkoholu ze života člověka.
3. **Následná péče a různé svépomocné skupiny** jsou nezbytnou součástí léčby alkoholismu. Vydržet 3 měsíce léčby v ústavu, anebo léčbu ambulantní bez pití, je velice jednoduché oproti tomu, co čeká člověka po návratu do běžného života a do prostředí odkud pochází. Proto je důležité, aby lidé po léčbě závislosti na alkoholu měli možnost setkání a podpory v jejich nelehkém boji proti této zákeřné droze.

Na závěr ještě několik zajímavostí:

Alkoholizmus vzniká rychleji u mladších lidí než u lidí starších, u žen rychleji a po menších dávkách než u mužů. Děti nemají enzymy na odbourání alkoholu, tudíž nejsou schopny alkohol trávit, a v jejich těle přetrvávají jeho hladiny dlouhou dobu, proto by neměly alkohol pít vůbec. U těhotné ženy při pravidelném užívání alkoholu dochází k poškození plodu, které se nazývá - fetální (plodový) alkoholový syndrom.

Je mnoho důvodů, proč bychom se neměli stydět přijít za lékaře a požádat ho o radu, případně o pomoc. Ať už se jedná o ochranu vlastního zdraví, či zdraví našich dětí, rodinného života, zaměstnání, či přátel. Vždy je lepší přijít na vyšetření dříve a v lehčím stadiu, než pozdě s trvalými následky způsobenými pitím alkoholu.

Centrum pro psychiatrii Praha-západ

MUDr. Oto Markovič

DPS, Pelzova 1700, Hostivice

mobil.tel.: 0737 151 062

PONDĚLÍ, STŘEDA: 16 - 21 HOD.

ČTVRTEK: 13 - 21 HOD.

rubrika pro zahrádkáře a pěstitele květin

RADÍ A INFORMUJE

LESNÍ ŠKOLKA

Sídlo: Hostivice
ul. Komenského (u Bažantnice)



OKRASNÉ KEŘE

Okrasné keře patří k oblíbeným dřevinám parků, ale i našich zahrádek. Do každého typu zahrady, a to podle velikosti, půdních podmínek, orientace ke světové straně atd., lze najít vhodné keře. Je pravda, že příznivé podmínky při výsadbě keře lze vytvořit i tam, kde přirozeně nejsou. Přesto však je nejlepší vybrat takové keře, které svými růstovými požadavky odpovídají podmínkám naší zahrádky.

Rostliny vysazujeme buď do skupinek nebo soliterně. Skupinová výsadba se jeví z hlediska udržování jednodušší. Je ale třeba volit při výsadbě keřů správný spon, aby skupinka nebyla řídká (a tím se potlačí růst plevle) a zároveň aby v dospělosti nebyla příliš nahloučená.

Do budoucna je nutné počítat asi s následující plochou :

- keře velmi nízké (např. nízké brsleny) vysazujeme 1 kus na 0,25 m²
- keře nízké (např. mochna) vysazujeme 1 kus na 0,5 – 0,75 m²
- keře středně vysoké – do 3 m (např. vajgelie) vysazujeme 1 kus na 1 m²
- keře vyšší – 4 až 5 m (např. šeřík) vysazujeme 1 kus na 1,5 – 2 m².

Pro oživení trávníku, na zarábování domu, nebo např. k lavičce vysazujeme keře soliterní. K tomuto účelu vybereme pěknou kvalitní dřevinu, která by měla být zároveň otužilá a dlouhověká.

Vlastní výsadba se provádí do předem vyhloubených jamek. U malých keřů do jamky o minimálním objemu 8–10 l, u keřů větších do úměrně větších. Zeminu nahradíme alespoň z 50 % zahradním substrátem. Pokud víme, že pod slabou vrstvou zeminy na naší zahrádce je převážně stavební suť, provádíme jamky větší a zeminu vyměníme všechnu. Keř v zemi utlačíme, zavlažíme a namulčujeme odleželou kůrou. Důležité je i pohnojení např. Cereritem, či přípravkem Osmocote.

Během života keře provádíme několik typů řezu :

1. Při výsadbě mladého keře je nutný tzv. zpětný řez (sestřih na výšku 20 – 30 cm podle stáří rostlin). Ten se provádí skoro u všech keřů kromě těch, které stříh nepotřebují (např. rododendron, azalka), nebo jej přímo nesnášejí (např. magnolie, štedřenec).
2. V průběhu vegetace provádíme tzv. řez výchovný a udržovací. Ten se aplikuje u různých typů keřů v různé době a s různou intenzitou. Jím se udržuje vitalita keře a bohatost květů. Toto pravidlo však platí s výjimkami, a proto si keře rozdělíme do pěti skupin podle způsobu a času řezu.
 1. skupina – keře opadavé, které tvoří od spodu nebo středu stále nové výhony (zlatice – „zlatý déšť“, pustoryl – „český jasmín“, trojpek, vajgelie, okrasná meruzalka, tavolník, šeřík). Tyto keře stříháme ob rok na jaře po odkvětu. Pozn. – U šeříku je nutné při řezu nepřehlédnout místo naroubování, abychom se dobře myšleným zásahem nedopustili odstranění ušlechtilého roubu.
 2. skupina - opadavé keře, které kvetou v létě na jednoletých výhonech (tedy v těch, které vyrostly v tom roce). Patří sem např. komule, ibisek, mochna. U této skupiny keřů se provádí řez každoročně na jaře po mrazech, a to loňských jednoletých výhonů. *Poznámka:* Podzimní řez není vhodný, protože zde hrozí nebezpečí vymrznutí.

3. skupina - opadavé keře příbuzné ovocným stromům (okrasné jablono, třešeň, slivoň, hloh).

V mládí se výchovným řezem vytvaruje koruna a později se již jen na podzim případně prosvětluje.

4. skupina - řadíme sem stálezelené keře a půdopokryvné rostliny (rododendrony, azalky, stálezelené kaliny, neopadavé skalníky).

Tyto keře žádný výchovný řez nepotřebují.

5. skupina – opadavé keře, které nevytvářejí zpravidla odspodu nebo středu nové výhony (např. vilín, štedřenec, keřové formy javoru, magnolie).

Tvarování se provádí jen v raném mládí.

3. Posledním typem řezu je řez zmlazovací.

K němu přistupujeme tehdy, pokud je keř přestálý, květy jsou malé, nebo byl zanedbán řez výchovný. Jde o řez razantní – asi 5 cm nad terénem (na podzim nebo brzy z jara). U skupiny č. 3 však není vhodný, u skupiny č. 4 jej provádíme pouze u skalníku. Keře skupiny č. 5 není většinou zmlazovat ani možné, protože keř nedokáže vzbudit tzv. „spící očka“ na starém dřevě a tedy znovu „neobroste“.

Pro všechny keře však platí, že průběžně odstraňujeme větve napadené škůdci nebo mechanicky poškozené. Mohly by se stát místem napadení houbovými nebo bakteriálními chorobami.

Důležitou zásadou při řezu keřů je správně umístěný řez, který provádíme ostrými zahradnickými nůžkami.

Letorosty, mající vstříčné pupeny (pupeny jsou umístěny dva proti sobě), řezeme vždy hned za párem životaschopných pupenů. U keřů se střídavými pupeny řez provedeme šikmo nad silným pupenem. Ten směřuje ven, aby se keř „nezavíral“, ale naopak rostl do šíře. Výhon nad pupenem nesmí být ponechán dlouhý, ale zároveň ani nesmí být pupen „podstřihnutý“.

Péče o okrasné keře se zdá být složitá. Nepropadejte ale pesimismu. Pomocí vlastních zkušeností, zkušeností sousedů a snad i trochu našeho článku se o své okrasné keře dokážete postarat dobře.

A pokud jsme Vás naladili k výsadbě okrasných keřů, přijďte si vybrat do naší lesní a okrasné školky.

Otevíráme opět po 15. březnu. Už se na Vás těšíme.

*Ing. Ladislava Poslušná, Ing. Zdeněk Poslušný
Lesní školka Hostivice*



HOSTIVICKÉ LAZEBNICTVÍ

sídlo: Čsl. armády 16, Hostivice (budova PREX)
telefon: 02/ 2098 1800, linka 524

Tentokrát se zaměříme na barvení vlasů. Vraťme se nejprve do historie. Barvení vlasů je stálým tématem žen. Již v antice si s ním Egypťanky uměly poradit: nežádoucí šedivé nebo bílé vlasy zakryly "speciální míchanicí" - rostlinným olejem a svařenou krví černého telete. Římanky z dob Cesara měly jiné ideály krásy a jinou techniku: chtěly být absolutní blondýny a z rozmanitých pohnutek se zdobily ustříženými copy germánských otrokyň. Významnou změnu učinily Benátkanky z dob pozdní renesance: navlhčily vlasy agresivním kapalným uhlíčenem sodným a hodinu ho nechaly působit na slunci. Později, v dobách našich babiček, se tyto zásahy poněkud zmírnily. Zjistilo se, že vlasům prospívá lázeň z heřmánkového květu a vývar ze skořápek vlašských ořechů zintenzivní hnědou barvu. Tyto jednoduché barvicí prostředky byly všeobecně známy.

Uvažujete-li o změně barvy vlasů, je třeba dobře zvážit dvě důležitá hlediska - kvalitu svých vlasů a změně make-upu, který bude odpovídat vaší nové barvě vlasů. Jsou-li vlasy suché a porézní, absorbují barvu příliš rychle a mohou se nerovnoměrně vybarvit.

V naší provozovně "Systém Professional" Wella nabarvíme Vaše vlasy barvou Kolleston Perfect. Je to krémová barva, která se vyznačuje výbornými krycími schopnostmi. Dodává vlasům krásný lesk a dlouhotrvající intenzivní odstín.

- Vlastnosti: Barva s absolutně šetrným účinkem
Optimální trvanlivost
Plný výkon lesku
Ohromující barevný výsledek
Příjemná kosmetická vůně
Jednoduché použití
100% krycí schopnost šedivých vlasů

PÉČE O BARVENÉ VLASY

Chlorovaná a slaná voda, pot a civilizační faktory (smog, kyselý déšť) přispívají k blednutí barevných vlasů, obzvláště vlasů barvených v červených tónech. Firma Wella vyvinula speciální přípravky pro péči o barvené vlasy, které vlas ošetří a zamezí vyblednutí barev. Tyto přípravky si můžete zakoupit v našem Hostivickém lazebnictví.

Tým Hostivického lazebnictví se také zúčastňuje významných módních přehlídek, kde vytváří manekýnám účes a make-up. A jak vidíte na našem snímku, pracujeme i s našimi předními modelkami - K. Stočesová



ZVEME VÁS NA ZÁMECKÝ KONCERT

čtvrtek 19. dubna 2001
19.00 hod. - zámecká aula

účinkují:

ANNA MLINARIKOVÁ - HOUSLE
FRANTIŠEK ŠTERBÁK - KLAVÍR
MIROSLAV SEKERA - KLAVÍR
EMILIE PÍCHOVÁ - KLAVÍR
ZDENĚK KAŠPAR - SAXOFON

O programu i o účinkujících přineseme informace v příštím vydání HM.

Předprodej vstupenek od 2. dubna 2001 v redakci
Hostivického měsíčníku, tel.: 2098 2322

KONCERTNÍ SEZÓNA 2001 AULA HOSTIVICKÉHO ZÁMKU

Den koncertů: čtvrtek

Začátek: 19.00 hodin

Předprodej vstupenek: odbor kultury MěÚ, tel.02/2098 2322

19. dubna 2001	Anna Mlinariková, housle Miroslav Sekera, klavír František Šterbák, klavír Emilie Píchová, klavír Zdeněk Kašpar, saxofon
17. května 2001	Doležalovo kvarteto
14. června 2001	Lucie Hůlová, housle Martin Sedlák, violoncello
4. října 2001	Jaroslav Svěcený, housle Jitka Navrátilová, cembalo
*) listopad 2001	Alice Randová, soprán Jiří Sulženko, bas Jiří Pokorný, klavír
*) prosinec 2001	Barok Collegium (Vánoční koncert)

*) Přesný termín bude včas oznámen

Od poloviny března bude ve výstavních prostorách hostivického zámku uspořádána výstava

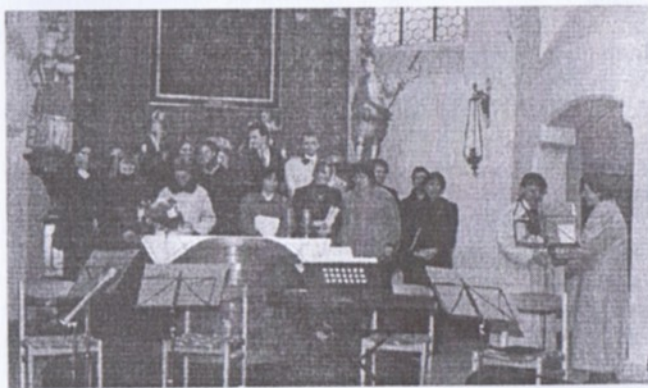
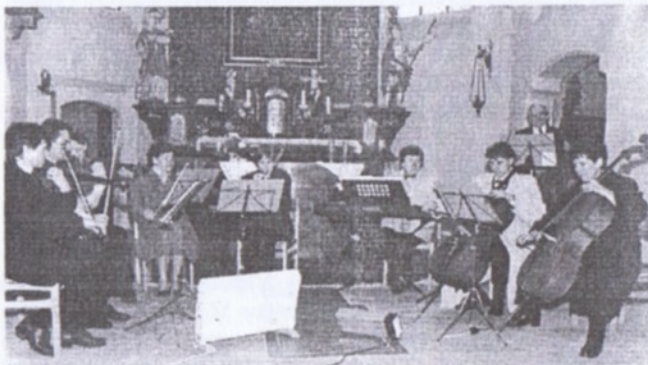
"Z FOTOSOUTĚŽE ČSOP"

K zhlédnutí budou dokumentární umělecké fotografie naší přírody.

BENEFIČNÍ KONCERT V KOSTELE SV. JAKUBA

Kdo se těšil na druhý benefiční koncert do kostela sv. Jakuba, určitě nebyl zklamán.

Skladby, které v podání Komorního orchestru ZUŠ Kladno - Rozdělův zazněly v neděli 18. února 2001 zapůsobily zcela jistě na city každého posluchače. Zejména známé Schubertovo "Ave Maria", Vivaldiho "Canta in Prato" a Bachovo "Sicut locutus est".



V sólech jsme slyšeli krásný čistý hlas pana Karla Procházky, vedoucího pěveckého sboru Chorus Carolinus. Spirituály, v provedení tohoto pěveckého souboru, rozeběhaly a doslova rozhýbaly všechny přítomné. Diváci spontánně tleskali do taktu a nadšeně si na závěr vyžádali přídavek.

Kdo předpokládal, že bude v kostele zima a pořádně se oblékl, nebyl zklamán rovněž.

Omlouváme se, měli jsme snahu zatopit alespoň v lavicích, vybavených místním radiátorem, ale při současném zapojení elektrických kláves, ohřivačů pro orchestr a topení v lavicích, vypadával hlavní jistič.

Snad se příliš nemýlím když napíši, že člověka někdy zahřeje také snaha pomoci dobré věci. Snaha tu určitě byla - jak ze strany účinkujících, kteří se velkoryse vzdali honoráře i úhrady cestovného, tak ze strany těch, co si přišli poslechnout krásnou hudbu a přispět finančně.

Děkujeme všem hodným lidem, kteří se do akce na záchranu historických varhan zapojili:

- svoji pomocí při přípravě koncertů
- květinářství pana Zelenky za nádherné kytice pro umělce
- panu L. Borovkovi za krásné fotografie z koncertů, které Fondu Aloise Sairfta daroval
- všem obětavým ženám a dívkám, které doma upekly moučnický a na faře připravily bohaté pohoštění a čaj pro zahřátí vymrzlým umělcům (při konzumaci připravených dobrot se znovu tleskalo)
- Děkujeme za první peněžní obnosy, složené na účet Fondu Aloise Sairfta, založený u České spořitelny, pob. Hostivice, č.ú. 389570369 - 0800.

Každá i ta sebemenší částka nás posouvá blíž k vytouženému cíli.

Iva Chourová

DALŠÍ KONCERT PRO ZÁCHRANU VARHAN



**NEDELE 11. BŘEZNA 2001
V 15.00 V KOSTELE
SV. JAKUBA**

účinkuje:

MUSICA PRO SANCTA CECILIA
umělecký vedoucí sboru pan Zbigniew Janusz

Soubor vznikl před sedmi lety na půdě konzervatoře Jana Deyla (konzervatoř pro zrakově postižené). Jméno dostal soubor podle patronky hudebníků sv. Cecílii:

HOSPODAŘENÍ FONDU ALOISE SAIFRTA

Výtěžek sbírky při koncertu 18.2. 2001. .7.075,- Kč
Na kontě je k 21. 2. 2001 celkem 32 500,- Kč
Fond Aloise Sairfta - kontakt E - mail: chourova@hostivice.cz
Telefon : 02/2098 1041 p. Eva Sairftová

HOSTIVICKÉ VARHANY

Připusťme, že Hostivice není co do kulturních památek pražské Staré Město. Vlastně je málo objektů, o jejichž zachování a zvelebování "pro budoucí generace" je třeba se snažit za každou cenu. Kromě "zámečku" našemu městu dominuje kostel sv. Jakuba Staršího.

V něm jsou ukryty pozdně barokní varhany z r. 1783. Údajně je vyrobil varhanář na Starém Městě Pražském Jan Mat (Matl) za 175 zlatých, některé dokumenty však hovoří o Ferdinandu Guthovi, varhanáři z Nového Strašecí, jako o jejich autorovi. Tento nástroj jistě není světový unikát, ale přece jen je natolik významný, že se jedná o jeho zařazení mezi památkově chráněné movité předměty.

Hostivické varhany nejsou díky nedostatku péče a podivným zásahům z minulosti v ideálním stavu. Problémy jsou zásadně dva: červotoč a ladění.

Restaurátorský záměr na opravu varhan, který zpracoval organolog pražské arcidiecéze, hovoří o tom, že stav napadení červotočem je tak pokročilý, že varhany je nutno kromě čištění a tmelení nechat ozářit ve specializované kobaltové komoře. Nejde tedy jen o to, zda červotoče z varhan vypudíme, ale také kdy - budeme-li dlouho váhat, může už být pozdě.

Pokud jde o ladění, návštěvníci vánoční půlnoční bohoslužby si snad povšimli, že Rybova mše vánoční se nehrála na varhany, ale na elektrofonické klávesy. To proto, že pišťaly jsou zašroubovány (bohužel ne zastrkány) do vzdůšnice o půl tónu výš proti klaviatuře. Proto není např. možno k varhanům přiladit orchestr.

Zmíněný restaurátorský záměr (plné znění k dispozici na internetu na www.farnost.hostivice.cz/varhany) obsahuje přes tři strany bodů - úkolů, které je třeba učinit k zachování našich varhan. Odhad nákladů od jedné varhanářské firmy hovoří o částce jen málo nižší než 500 000,- Kč.

K získání těchto prostředků byl ustaven z iniciativy dnes již zesnulého hostivického rodáka FOND ALOISE SAIFRTA, který se na stav hostivických varhan snaží upozornit řadou benefičních koncertů, jejichž výtěžek bude na opravu věnován. Bylo by však naivní se domnívat, že pouze z

výtěžku těchto koncertů se varhany podaří zachránit: výnos prvního koncertu, který před zcela naplněným hostivickým kostelem přednesl kytarista Štěpán Rak, činil cca 12.000,-. Při jednom koncertu měsíčně a stejném výnosu (což nelze předpokládat) by získání potřebné částky trvalo 3,5 roku - a to už by mohlo být pozdě.

To našťastí již řada našich spoluobčanů pochopila: k uskutečnění tohoto projektu je třeba jakýchkoliv příspěvků, ale od co největšího počtu osob a firem. Tyto příspěvky lze posílat na bankovní účet č. 389570369 - 0800. O podporu se jedná s Městským úřadem Hostivice i dalšími institucemi. Zásadně však záleží na nás, měšťanech hostivických, zda soubor s časem o naše varhany vyhraje červotoč anebo my.

doc. JUDr. Pavel Svoboda

POZVÁNÍ K SOUSEDŮM KULTURNÍ STŘEDISKO PRŮHON

Socháňova 1220, Praha 6 - Řepy, tel.: 301 3289

Z PROGRAMU NA BŘEZEN 2001

PRO DĚTI - začátek v 15 hod.

- 10.3. O čarodějné krémě - veselá hudební pohádka, kouzla, čary, víly, spousta písniček a legrace.
- 17.3. Kocour v botách - hraje DIVADLO ČASU
- 24.3. - Zakletý princ - pohádka B. Němcové (marionety)
- 31.3. Velikonoční vajíčko - pohádka s říkadly a písničkami
- PRO DOSPĚLÉ** - v úterý od 18. 18 hod.
- 20.3 Co ve hvězdách je psáno - o astrologii, horoskopech, o souvislosti astrologie s duší člověka - Ing. Václav Janoušek
- UVŠTAUV** - otevřeno Po-Pá: 10-20, So: 14-16 hod.
- 5.- 31.3. Knihy, knížky, knižičky - představí se Fišerovo knihkupectví.

SMÍŠENÁ ORGANIZACE ZDRAVOTNĚ POSTIŽENÝCH
v Hostivici p o ř á d á pro své členy i nečleny
autokarový zájezd do pražského Mánesu na

PLES SENIORŮ

v sobotu 7. dubna 2001 od 17 hod.

Odjezd z Husova náměstí v 16.00 hod.

Vstupné 60,- Kč, doprava tam i zpět pro členy ZP zdarma, ostatní 40,- Kč, možná rezervace míst. Bližší informace: pí. Popelková, Sportovců 932, tel.: 2098 2081

Z POLICEJNÍCH DENÍKŮ - REPUBLIKOVÉ POLICIE

26.1. V 17.25 hod. oznámila žena ze zahraniční firmy sídlící v rekonstruované části objektu bývalého Dělnického domu, že zde došlo k loupežnému přepadení. Do firmy vnikli dva cizinci ozbrojení třemi pistolemi a dlouhým nožem. Na jejím manželovi lupiči požadovali peníze a klíče od trezoru. Mířili na něho pistolemi, spoutali mu ruce za zády, přelepili ústa páskou a přes hlavu mu hodili koženou bundu. Svého cíle ale nedosáhli, protože byli vyrušeni a rychle objekt opustili. Stačili jen ukrást mobilní telefon. Přivolaní policisté zjistili dvě biologické stopy a napadený muž byl se zraněními převezen do FN Motol, odkud byl druhého dne propuštěn.



29.1. V noci na 29.1. vnikl zloděj do zamčeného os. auta Fiat Croma zaparkovaného v Kmochově ulici. Z vozu zloděj ukradl dětskou autosedačku, plastový box s nářadím a autolékárnu. Škoda odhadnuta na 10 000,- Kč.

6.2. Došlo k vloupání do restaurace U Kaštanu. Zloděj si odnesl cigarety a peníze, které vybral i z výherních automatů. Škoda celkem: 14 800,- Kč.

6.2. V 17.40 hod bylo oznámeno vloupání do os. vozu Š-Felicia zaparkovaného před prodejnu akvaristiky a chovatelských potřeb na ul. Čsl. armády. Zloděj ukradl peníze a mobilní telefon. Škoda dosáhla výše 20 000,- Kč.

8.2. V 16.05 hod. oznámila majitelka os. auta Mitschubischi zaparkovaného v ulici U Školičky vloupání do vozu. Zloděj jí z auta ukradl kabelku. Způsobená škoda: 51 000,- Kč.

8.2. V době od 17.30 do 17.40 hod, jen na deset minut, řidič zanechal svůj vůz na parkovišti před samoobsluhou v objektu hostivického špýcharu. Zloděj mu z auta ukradl autorádio a finanční hotovost ve výši 200 000,- Kč. Neopatrnost se tentokrátě hodně vymstila.

9.2. Vydírání. Ve 21.30 hod. vstoupili do sídla firmy Konstage v Letní ulici čtyři muži a pod pohrůžkou násilí vymáhali na zaměstnanci firmy částku 150 000,- Kč. Svého ale nedosáhli, byl páteční večer, peníze nebyly k dispozici, a tak vyděrači stanovili termín jejich vydání na pondělí a firmu opustili.

12.2. V 19.15 hod. bylo oznámeno poškození os. vozu: Peugeot 309 zaparkovaného před Sokolovnou. Škoda ve výši 25 000,- Kč.

15.2. Základní škola hlásí rozbití dalších oken. Částka za zasklení - 1900,- Kč.

16.2. Za plného provozu zloděj v prodejně Tabák F+F ukradl telefonní karty, čímž způsobil škodu za 13 000,- Kč.

23.2. V 6 00 hod. bylo oznámeno vloupání do hostivického zámku, sídla městského úřadu. Zloděj použil stejnou, již vyzkoušenou trasu z minulého vloupání, ke kterému došlo před dvěma měsíci, tj. 20.12.2000. Opět tedy rozbil okno v úrovni 1. patra, vloupal se do účtárny, vypáčil pokladnu a ukradl finanční hotovost ve výši 20 000,- Kč. Na 5 000,- Kč byla odhadnuta další škoda způsobená vloupáním.

SPOLEČENSKÁ KRONIKA

Obyvatelé domu pečovatelské služby Hostivice děkují zaměstnankyním městského úřadu za vstřícnost, ochotu a hezký přístup. Všichni totiž vzhledem ke svému přestěhování potřebovali nové občanské průkazy. Děkují za vyřízení veškerých náležitostí včetně pořízení fotografií potřebných k vydání OP.

Dne 15. ledna 2001 se narodil David Koňářfk. Gratulujeme.



BLAHOPŘÁNÍ

Dne 14. února 2001 oslavil své 70. narozeniny můj milý manžel a náš tatínek a dědeček, pan Jiří Linek. Gratulujeme k hezkému jubileu a přejeme hodně štěstí, pevné zdraví a spokojenost do dalších let.

Manželka, děti a vnučata.

PODĚKOVÁNÍ

Děkuji všem kteří se přišli dne 30. ledna 2001 rozloučit s mým manželem Jiřím Kopernickým.

Děkuji zejména členům hasičského sboru.

Zdena Kopernická s dětmi.

VZPOMÍNKA

Dne 1. března 2001 vzpomene 2. výročí úmrtí mého manžela a našeho tatínka, pana Miroslava Zázvorky. Kdo jste ho měli rádi, vzpomeňte s námi.

Děkuji manželka a synové.

Společnost

NEWAYS CZ, spol. s r. o.

zabývající se čínskou a tibetskou medicínou
nabízí pracovní příležitosti:

1. Příjem a vyřizování telefonních hovorů a objednávek.
2. Administrativní práce - nutná znalost polského jazyka.

3. Expedice zásilek - nutnost ŘP

Požadujeme: základní znalost práce na počítači, příjemné vystupování, časovou i pracovní flexibilitu, pozitivní myšlení a chuť pracovat.

Nabízíme: zajímavou práci v příjemném kolektivu, zajímavé platové podmínky.

4. Poradenská činnost v oblasti potravinových doplňků se zaměřením na alternativní medicínu.

Požadujeme: Nutné odpovídající lékařské vzdělání a pozitivní přístup k přírodním produktům.

Nabízíme: spolupráci na základě vzájemné dohody.

V případě zájmu nám zašlete svůj životopis na adresu:

NEWAYS CZ, Husovo nám. 1702, 253 01 Hostivice
nebo volejte: 02/2098 2548, 0604 279 702 - s. Folbergerová.

**PRONAJMEME
PROSTORY OBCHODU
"LITOVKA"
LITOVICKÁ 624, HOSTIVICE**

o výměře celkem 92 m², z toho:
prodejna 52 m², 2xWC
a sociální zázemí 7,8 m²,
kancelář 5,3 m², sklad 25,7 m²,
chodba 1,3 m².

K dispozici chladicí a mrazicí boxy
a vitriny.

**Možnost využití i pro jiný účel,
např. kanceláře.**

KONTAKT: tel.,fax: 02/5732 4194, 02/5732 4195

RECYCLING a.s.,

Družstevní 951, Hostivice

tel./fax: 02/2098 1626 mobil: 0602 102 633

VYKUPUJEME:

barevné kovy, kabely,
elektromotory, papír

CENY - podle druhu za 1 kg částky:

měď - až 53,- Kč mosaz - až 30,- Kč
hliník - až 45,- Kč bronz - až 38,- Kč
hliníko-měděné kabely dle výtěžnosti:
5 až 20,-Kč

**Firma Recycling a. s. zahájila výkup
železného šrotu na nádraží ČD v Jenči.**

Železo - 0,80 - 2,00 Kč (dle druhu).

K dispozici je nájezdová váha.

OTEVŘENO: PO-PÁ 7-16 SO: 9-12

**Pivovarský dvůr
Chýně**

oznamuje

spotřebitelům rozšíření služeb!

Od 11⁰⁰ do 23⁰⁰ čepujeme pivo místní výroby, tj. 10⁰ světlé,
12⁰ polotmavé, 14⁰ černé za průměrnou cenu 10,-Kč pouze
do přinesených džbánek, soudků a lahví (lahve máme),
nikoliv ke přímé konzumaci.

Polední menu a' 52,- Kč

od 11⁰⁰ do 14⁰⁰

(polévka, hlavní jídlo, moučník)

Pivovarský dvůr Chýně

tel.: 0602 201 734, 0311/670 075

STÁČÍME VŠECHNY DRUHY PIVA

do sudů KEG 20, 30, 50 l

pro vaší párty a půjčujeme pipu (proti záloze)

OBJEDNÁVKY U SLÁDKA

na tel.: 0606 247 716

PŘIJME ME

pro pracoviště v Hostivici

- **UKLÍZEČKU**
- **SEKRETÁŘKU**
požadujeme znalost práce s PC a znalost angličtiny
- **SEKRETÁŘKU**
s řidičským průkazem skupiny B

informace: 02/2098 2438
02/2098 2439

PRODÁM

**DRUŽSTEVNÍ GARSONIÉRU
V HOSTIVICI**

Školská ul., (červená cihlová novostavba).
Plocha 28 m², kuchyňská linka,
WC a sprcha v dlažbě.

CENA: 685 000,- Kč
Platba nutná v hotovosti.

Prosím, pouze vážní zájemci, volejte:
047/274 2920

**ELEKTROINSTALACE
A PRÁCE S TÍM SOUVISEJÍCÍ**

Josef Mysliveček
Sportovců 1162, Hostivice
mobil: 0604 178 288

AUTODOPRAVA

„JASTEH“

nabízí:

- PŘEPRAVU ZBOŽÍ
- STĚHOVÁNÍ VOZIDLEM IVECO
SKŘÍŇ 24 m³ (9 europalet)

tel.: 0602 355 646, 02/2098 2351
e-mail: jasteh@volny.cz

- INPOZA -

JUDr. Karel Fejfar, CSc.
Ing. Karla Fejfarová
V Podskalí 383, 253 01 Hostivice

NABÍZÍME:

Vedení jednoduchého i podvojného
účetnictví
včetně zpracování mezd
do 24 pracovníků.

S ÚČETNICTÍM VYPRACUJEME:

přiznání k dani z přidané hodnoty,
dani z příjmu,
silniční dani,
přehledy pro sociální zabezpečení,
zdravotní pojišťovny,
všechny potřebné výkazy
a přílohy.

Informace na telefonu:
02/2098 1020

STUDIO APPL
SECOND HAND
VÝPOČETNÍ A POČÍTAČOVÉ
TECHNIKY

» konfigurace na přání «
 PC sestavy již od 3900,- Kč

☎ 0602 244 498 fax.: 0312/690 306

ÚČETNICTVÍ
DANĚ

Jaroslava Borková

- jednoduché	Brdičkova 1916
- podvojně	155 00 Praha 5
- DPH	mobil: 0604 234 151
- mzdy	tel. zázn.: 02/561 2898
- daně	fax: 02/2098 0308

HLEDÁM PRONÁJEM
SKLADOVÉHO
PROSTORU cca 12 m²

SE SAMOSTATNÝM VCHODEM
 (GARÁŽ, KÚLNA APOD.)
 tel.: 0602 645 070

DOUČOVÁNÍ

Studentka nabízí doučování

• **ANGLIČTINY**

(pro žáky ZŠ i pro úplné začátečníky)

• **ÚČETNICTVÍ** (i příprava k maturitě)

Docházím. Volejte večer: 0311/670 256

Manželé s 2 dětmi
HLEDAJÍ PODMÁJEM

u starších, opuštěných lidí.

NABÍZÍME SLUŠNÉ CHOVÁNÍ, VÝPOMOC
 V DOMĚ (ÚKLID, ZAHRADA).

Podmínka: Voda a WC v domě.

tel.: 02/689 4450

PORADÍM

jak zhodnotit Vaše úspory
 a jak vytvořit finanční rezervu.

Tel.: 0608 029 034

Pavla Kučerová

ODHADY
A ZNALECKÉ POSUDKY
NEMOVITOSTÍ

včetně právních smluv a vkladu do katastru

ING. TOMÁŠ MOLÁČEK
 SOUDNÍ ZNALEC

KAMÝČKÁ 685, PRAHA 6

RYCHLE, LEVNĚ, SERIÓZNĚ

tel.: 02/2092 0525, 0603 746 795

BLANÍK, s.r.o. plyn - voda - topení - kanalizace

Žukovského 854, 161 00 Praha 6 ,zakázková kancelář: Praha1, Dlouhá 16 a 18
tel/fax: 02/232 7262, 0601 227 675, 0602 614 509, 0602 614 508

NABÍDKOVÝ LIST

Vážení občané města Hostivice, oslovuje Vás společnost, která pro Vaše město zplynovala v letech 1995 a 1996 městské stavby, t.j. obě základní školy, mateřskou školu v Litovické ulici, dům pošty, hasičskou zbrojnici, obytné domy v ulici Sportovců, PREX a.s. a nemalou část rodinných domů.

- PLYN:** plynovody NTL, STL - plynopřípojky - regulátory - dvojité regulační řady, regulační stanice - domovní plynovody - tlakové zkoušky, kompletní revizní zprávy, vložkování komínů všeho druhu a revize, zásobníky pro uskladnění propanu, rozvody odběrního zařízení, kotelny, revize
- TOPENÍ:** veškeré druhy topných těles, rozvody - železo, plast, měď, všechny druhy kotelen bez omezení výkonu - plyn, LTO, pevná paliva, elektro, rekonstrukce kotelen na zemní plyn a propan, osazení stávajících kotlů plyn. hořáky, revizní zprávy
- VODA:** vodovodní řady, vodopřípojky, opravy vodovodních řadů, vodoměrné šachty, domovní rozvody SV - TUV, plasty, měď a pozink, boilerové stanice
- KANALIZACE:** kanalizace ležatá, litina, kamenina, kanalizační šachty, štoly, spádiště, kanalizační přípojky, kanalizace svislá - domovní rozvody, litina, novodur, zkoušky nepropustnosti, revizní zprávy
- PROJEKTY:** provedení veškeré projektové dokumentace
- ZEDNICKÉ PRÁCE**

Veškeré dodávky provádíme buď kompletně, tj. včetně elektro (silnoproud, slaboproud, revize), dodávka a montáž vzduchotechniky, měření a regulace, zemní práce, nebo jednotlivě.

ZÁRUKA: naše firma poskytuje na výše uvedené montáže záruku v délce 50 měsíců.

Provádíme záruční i pozáruční servis všech plynových spotřebičů.

PŘÍJEM ZAKÁZEK: Dlouhá 18, Praha 1, Po - Pá 8⁰⁰ - 16³⁰

tel./fax. 02 / 232 72 62, 218 74 240, ☎ 0601 227 675

mobilní telefony techniků: 0602 614 509, 0602 614 508

Navštívíme Vás, poradíme, bezplatně vypracujeme rozpočet a pokud si nás zvolíte, projektová dokumentace je zahrnuta v ceně dodávky a montáže.

COUNTRY LIFE HOSTIVICE

přijme pracovníka
na pozici

skladník - řidič

POŽADAVKY:
řidičský průkaz skupiny C
flexibilita a praxe výhodou

Informace osobně ve společnosti firmy
na adrese:

Čsl. armády 20, Hostivice
nebo na tel.: 02/2098 1056
Nástup možný ihned!

Firma Hájek

Provádíme veškeré práce
malířské
lakýrnické
tapetářské
natěračské
a úklidové.

Tomáš Hájek
Školská 1153, Hostivice
KONTAKT:
mobil: 0608 728 719
tel./fax: 02/2098 1523

LESNÍ ŠKOLKA HOSTIVICE

- Prodej okrasných dřevin, hnojiv a postřiků po 15. březnu 2001
- Hledáme pracovníce na jarní brigádu
- Hledáme pozemek v Hostivici nebo těsném okolí pro zahradnické školkařské účely
- Provádíme návrhy a úpravy zahrad

tel.: 0601 231 168, 0602 667 764
tel./fax: 02/5796 0260



NEPŘEHLÉDNĚTE!!!

Přejete si, aby telefon Vaší firmy byl uveden ve zvláštním čísle Hostivického měsíčníku?

Chcete zařadit

INZERÁT

nabízející Vaše zboží, výrobky
nebo služby do letošní přílohy HM?



Kolik za tuto celoroční inzerci zaplatíte?
celá stránka (formát A5) 1100,- Kč
polovina stránky 600,- Kč
čtvrtina stránky 300,- Kč

Uzávěrka zvláštního čísla HM 2001/2002:
25. dubna 2001

Adresa redakce HM: Městský úřad Hostivice
Husovo nám. 13, PSČ 253 80
Telefon: 02/2098 2322, fax: 02/2098 2168

Zvláštní vydání Hostivického měsíčníku s telefonními čísly a jízdními řády vlaků a autobusů vychází jedenkrát ročně v nákladu 3 000 výtisků.





- Tesařské konstrukce
- Pokrývačské práce
- Klempířské práce
- Montáž střešních oken
- Montáž okapových systémů LINDAB
- Kompletní rekonstrukce střech
- Izolace plochých střech
- Montáž sádkokartonů

Možnost dodávek veškerých materiálů včetně dopravy i odvozu suti

PETR SKÁLA

Na Pískách 527, 253 01 Hostivice
☎ 02/2098 2333, 0602 317 760

DEFEND-LOCK

**NEJSPOLEHLIVĚJŠÍ OCHRANA VAŠEHO
HUTA PŘED ZLODĚJI.**

Provádíme též výměny olejů
a přípravu vozidel na STK.

Pelzova 4, Hostivice, ☎ 02/2098 2099

UBYTOVNA "Na Pískách" Hostivice

- ubytování ve 2 a 4lůžkových pokojích
- 200 m zastávka autobusu k metru Zličín

INFORMACE:

02/2098 1645, 0603 210 226 - p. Veselý

Firma **VEBA**

Vám provede tyto práce:

☞ **ÚSTŘEDNÍ VYTÁPĚNÍ** ☞
včetně vyvločkování komína

☞ **INSTALATÉRSKÉ** ☞
včetně kanalizačních přípojek

☞ **PLYNAŘSKÉ** ☞
včetně projektové dokumentace

Materiál: kov, plast, měď, litina.

Záruka 24 měsíců

☎ 02/5796 0080
0602 352 133

Adresa: **VEBA**
Sokolská 221
252 25 Jinočany

Dovoláte-li se na záznamník, obratem se Vám ozveme!

ÚČETNICTVÍ

Nabízím Vám průběžné i jednorázové zpracování:

- jednoduchého a podvojného účetnictví
- mezd a personální agendy
- daně z přidané hodnoty
- silniční daně
- daňového přiznání fyzických osob
- daňového přiznání právnických osob včetně příloh a cash flow
- vnitřních účetních předpisů

Volejte tel. 0606 425 650

a Vaše starosti bude mít účetní!

Hostivický měsíčník - periodický tisk evidovaný Ministerstvem kultury ČR pod č.: MK ČR E 11009

Vydává: Odbor kultury MěÚ Hostivice, Husovo nám. 13, 253 80 Hostivice

Redakční rada: Ing. Karel Šícha, Jaroslav Stejspal, Eliška Hrbková, Ing. Oldřich Frank. Redaktor: Anna Křížková

Adresa redakce: Husovo nám. 13, 253 80 Hostivice. Telefon: 02/2098 2322 fax: 02/2098 2168. Uzávěrka 20. dne předchozího měsíce.

Za správnost textů odpovídají autoři. Redakce si vyhrazuje právo krácení rukopisů. Otištěné názory nemusejí být totožné se stanoviskem redakce.

Náklad: 1100 výtisků * Tiskne: EDITPRESS Rudná * Cena: 7,- Kč * Den vydání: 9.3.2001