



hostivický měsíčník

ROČNÍK 28

ČASOPIS HOSTIVICKÝCH OBČANŮ

PROSINEC 2001

PŘEČTĚTE SI: Zprávy z radnice: O čem jednala rada města * Krásný sen – nebo skutečnost – vyjádření starosty * Na „petici“ reaguje tajemník MěÚ * Investiční práce – rekonstrukce ulic * Domov důchodců otevřen * Zprávy ze školy * Z dopisů čtenářů * Dětské oddíly hlásí * Výsledky soutěže „Pátrejte s námi“ * Představuje se firma MAERSK LOGISTICS * Arnika – zahradní centrum – rady na zimu * O problému nutkavých myšlenek či úkonů píše MUDr. Oto Markovič * Přílohy a komentář k městským vyhláškám o odpadech * Termíny přistavení velkoobjemových kontejnerů v TS v roce 2002 * Řádky z kopané * Pozvání na vánoční koncerty v zámecké aule a kostele sv. Jakuba * Policejní deníky * Společenská kronika



foto A. Křížková

Pohled na kostel sv. Jakuba z oken Domova důchodců v Pelzově ulici.

Pokojné a šťastné prožití vánočních svátků a hodně štěstí, zdraví a spokojenosti v roce 2002 všem čtenářům přeje redakce HM.

ZPRÁVY Z RADNICE Z JEDNÁNÍ RADY MĚSTA



RADA MĚSTA SCHVALUJE:

1. Na základě doporučení výběrové komise, jako nejuvhodnější nabídku pro výstavbu domu F družstva ZAHRAHA, firmu Chalupa-RVES a.s., Liberec, nabídková cena 19,513.944,- Kč.
2. Na základě doporučení výběrové komise ve složení dr. Chalupa, Jitka Najmanová, dr. Fanta, jako nejuvhodnější nabídku pro rekonstrukci Prostřední ulice, firmu Jan Naidr s.r.o., stavební firma, se sídlem Praha 4, nabídková cena 1,138.781, 99 Kč.
3. Aby byl ukončen příjem žádostí žadatelů o vstup do bytového družstva s tím, že do současné doby je evidováno více jak 250 žádostí.
4. Aby rekonstrukce ulice U Stadionu byla připojena k rekonstrukci ulic Spojovací a Čížkova, neboť tyto komunikace tvoří jednotný průjezdný celek. Proveďte vybraná firma Havlíček.
5. Poskytnout příspěvek ve výši 5.000,- Kč klubu KLUBKO Centra drogové prevence v Hostivici, který bude využit na podporu volnočasových aktivit dětí.
6. Ustavit funkci městského architekta, kterou bude do konce tohoto volebního období vykonávat ing. arch. Ivo Slamják.
7. Uzavřít smlouvu o nájmu nebytových prostor s nájemcem paní Naďou Šmídkovou na masérské služby a Miroslavem Slámou za účelem provozování masérských a rehabilitačních služeb v DPS (místnost vodoléčby, šatna a WC) v celkové výměře 31,95 m², za celkové roční nájemné ve výši 17.850,- Kč.
8. Přidělit byt ve Školské ulici čp. 449 učitelu matematiky a tělesné výchovy panu Jaroslavu Kolouchovi na doporučení ředitele ZŠ. Jde se o byt deponovaný pro ZŠ.
9. Na základě doporučení výběrové komise uzavřít smlouvu na rekonstrukci Školské ulice s firmou Jan Naidr jako nejuvhodnější nabídku v ceně 412.959,- Kč včetně DPH. Současně schvaluje s touto firmou uzavřít dodatek k této smlouvě na opravu křižovatky ulice Komenského a Školská.
10. Podepsat dohodu o údržbě a provozu veřejného osvětlení v lokalitě ulic Za Zahradami, Na Výhledu a V Uličce - I. a II. etapa.

KRÁSNÝ SEN - - NEBO SKUTEČNOST

Pan Polák ve svém krásném snění otevírá novou základní školu 1. září roku 2005. Skutečností je, že školu stavíme ve dvou etapách. První etapa (2 tělocvičny, 12 tříd) je smluvně potvrzena do 30.6.2002. Druhá etapa (12 tříd a jídelna) pak do 31.8.2003. Zatím jsou veškeré předpoklady, že termíny budou splněny. Pokud jde o stavbu nové školy vůbec, byl pan Polák jediným zastupitelem a občanem města, který mě navštívil a vyslovil požadavek, aby se nová škola nestavěla, ale pouze modernizovala stará školní budova za 10 milionů korun vestavbou tříd na půdě a za 10 milionů stavbou tělocvičny na střeše jídelny.

Ke snu o přibíhání dětí mám opět reálnou zkušenost. Čtyři roky jsem se snažil o opravu mostu nad Jenečským potokem před poštou. Když se mi to na podzim roku 1998 podařilo, přišel opět pan Polák s požadavkem, abychom most stavěli napůl, protože většina rodičů vozí děti do školy auty.

Je až zarážející, že do 23. listopadu t.r. pan Polák nevěděl, že k nové škole je budována i nová komunikace v ulici U Zámecké zdi. Současně se buduje i ulice U Stadionu. Pokud bude souhlas vlastníků pozemků pod stadionem, obě ulice se bez velkých nákladů propojí a provoz kolem školy jednosměrní.

K vysněným zákrutům Litovického potoka. V roce 1994 a 1995 jsem sám byl přesvědčen o reálnosti revitalizace Litovického potoka. Pan doc. Bohumil Fanta nechal od studentů architektury vytvořit krásný model. V obci se tradovalo, že revitalizace by stála 12 milionů korun a nebylo by těžké získat dotaci od Ministerstva životního prostředí ČR. Když jsem navštívil svého přítele a vzácného člověka, dr. Antonína Tejnora a informoval ho o našem záměru, hned mi řekl, že pokud ještě většina občanů nemá kanalizaci, vodovod, plyn, nejsou upravené komunikace a chodníky a radnice by chtěla utráčet desítky milionů za úpravy potoka, museli by nás občané vyházet z oken radnice. Skutečností rovněž je, že ani potok, ani naprostá většina pozemků není ve vlastnictví města.

O silném tlaku majitelů pozemků a nestejném přístupu k nim nic nevíme. Změnu územního plánu č. 4 realizuje projekční firma ILF v naprosté shodě se všemi vlastníky pozemků, kteří ji též hradí. Změna byla iniciována již v roce 1999 firmou Habitera a RISL, v jarních měsících roku 2000 se ještě několik vlastníků připojilo. Všechny změny jsou pro město přínosem a je vinou hlavně místních spolků (pro které by bylo nejlepší mít v polovině města mokřad a ve druhé polovině step) a jich se obávajících úředníků Okresního úřadu Praha – západ, že nejsme schopni tuto změnu za dva roky schválit. Původem všeho neštěstí je velmi špatně udělaný územní plán města z roku 1994, což je i stanovisko firmy, která ho prováděla.

Kritizovaná firma RISL odkoupila od města zámecký dvůr (dle doc. Bohumila Fanty drahý za jednu korunu) za cenu 15 milionů. Skoro 10 000 m² dvora, který zaplatila, ponechává k veřejnému užívání. Od počátku požadovala pouze malé předzahrádky u obytných domů na jižní straně. Úřednická byrokracie znemožnila v roce 1999 vydání stavebního povolení, neboť Referát regionálního rozvoje OkÚ Praha – západ požadoval plnou zeď (jako současně stojící), ale Referát životního prostředí téhož úřadu požadoval oplocení dřevěné se živým plotem. Již dnes jsou nové domy jižního křídla zámeckého dvora okrasou města. Po dokončení hrubé stavby školy, kdy skončí permanentní jízdy kamionů a míchaček betonu, firma RISL bezplatně zajistí ozelenění 15metrového pruhu obecního pozemku, vybudování pěší a cyklistické stezky podél potoka a smluvně ho bude též trvale udržovat. Šťastnou shodou okolností se k firmě RISL připojil pan Robert Změlík, který koupil a krásně rekonstruuje západní křídlo zámeckého dvora. Rekonstrukce východního a severního křídla si vyžádá velké finanční prostředky. Zatím je hotová nová střecha a stropy východního křídla, ale věřím, že krásný projekt arch. Fehrera bude během několika let uskutečněn.

Nevím, kolika občanům Hostivice vadí firma RISL, tak, jako panu Polákovi. Víím jenom, že mi mnoho starostů obcí a měst Středočeského kraje vyjádřilo svoji upřímnou závist, že firma má sídlo v Hostivici.

Co říci závěrem? Za sedm let starostování při pevném rozpočtu města kolem 250 milionů korun, je do současnosti skutečný příjem města přes 700 milionů korun. Tedy více než půl miliardy bylo získáno dotacemi, bezúročnými nebo nízkouročenými půjčkami, prodeji a sponzorskými dary podniků. Zajištěnými dotacemi na školu, čistírnou odpadních vod a s největší pravděpodobností dalších sedm bytových domů, by příjmy města za dvě volební období měly přesáhnout miliardu. Do příjmů města vůbec nepočítám bezplatně předávané komunikace firm DSK, Habitera, Družstva pro výstavbu rodinných domů v Hostivici, Labyrintu a Cihlářky za desítky milionů.

Byly postaveny veškeré inženýrské sítě mimo 12 domů v Hostivici (nevyšly spádově) a 13 domů v Paloukách (pracuje se na jejich vybudování v nejkratší době). Plynifikována je většina městských domů a Sokolovna. Bylo postaveno 198 bytů, jako levné družstevní bydlení, Dům pečovatelské služby a Dům důchodců.

Je rozestavěna nová základní škola, ke stavbě je připravena a finančně zajištěna nová čistírna odpadních vod. Je v realizaci a do konce prvního pololetí roku 2002 bude zrekonstruováno 24 nejhorších ulic města. Nyní probíhá výkup pozemků a v roce 2003 má naplno začít stavba dálnice. Zadlužení města nepřesahuje 50 milionů korun a splátkový kalendář je pro město únosný.

Skutečnost není tak zářivá jako sny, ale myslím, že černá není. Věřím v dobrou vůli většiny členů zastupitelstva i občanů města. Pokud bude schválena změna č. 4 územního plánu, budou splněny všechny předpoklady pro velmi rychlý růst města na 8 až 10 tisíc občanů.

Přeji všem občanům města pokojné Vánoce a všechno dobré v roce 2002.

S úctou

MVDr. František Chalupa
starosta

PETICE?

Vážení občané,
na některých veřejně přístupných místech v Hostivici se objevila PETIČNÍ LISTINA, jejíž obsahem je reakce na kroky Zastupitelstva města Hostivice v souvislosti s II. fází reformy veřejné správy. Autorem je pan Zdeněk Jelen. Vzhledem k tomu, že informace v ní uvedené neodpovídají skutečnosti, pokusím se uvést na pravou míru to, co může občany znepokojovat.

Ještě dříve, než budu reagovat na jednotlivá sdělení, musím připomenout, že **hlavním cílem reformy veřejné správy je přiblížit veřejnou správu občanům a učinit z ní skutečnou službu pro občana, zvýšit její demokratičnost vyšším zapojením občanů do správy věcí veřejných prostřednictvím samosprávy.** Tato reforma vychází z tradic naší země a zároveň respektuje nároky na veřejnou správu v zemích Evropské unie. Jde o to, stabilizovat státní správu, koordinovat činnost s vyššími státními institucemi, zvýšit odpovědnost ve veřejných financích a informatizovat činnost se všemi svými subjekty.

A nyní se pokusím vysvětlit některá sdělení v petici :
Je požadováno, aby představitelé města zrušili rozhodnutí o změně příslušnosti k okresnímu úřadu.

Jednoznačně konstatuji, že od 01.01.2003 budou okresní úřady zrušeny! Veškerá agenda přejde na krajská hejtmanství, obce III. typu a samotné obce. Protože nebudou žádné okresní úřady existovat, bude zrušen i okres Praha-západ.

Hostivice, jako obec s přenesenou působností, bude pracovat do doby zrušení okresních úřadů. Potom přejde pravomoc na obce III. typu. Původním krokem MV ČR bylo zařazení města Hostivice pod obec III. typu Kladno. Starostové obcí však navrhli, aby vzniklo nové, detašované pracoviště v Praze 2, Podskalské ulici, které by mělo název některé obce ze současného okresu Praha-západ. Také Hostivice navrhla pojmenování pracoviště podle svého města. MV ČR však rozhodlo, že název tohoto detašovaného pracoviště ponese jméno obce Černošice s odůvodněním nejkratší dostupné vzdálenosti. (?) Protože však není do této chvíle známo, jaké pravomoci bude toto pracoviště mít a na jakém základě bude budova, případně její část, v Podskalské ulici užívána a financována, byly iniciovány některými obcemi další varianty řešení. Na základě žádostí některých starostů regionu, bylo osloveno město Kladno a vyžádáno písemné stanovisko formou usnesení Rady města Kladna.

Je třeba zdůraznit, že varianta připojení se k hl. městu Praze je zcela vyloučená, protože magistrát žádné další delimitace provádět nehodlá.

Tím, že město Hostivice nesplňuje statut obce III. typu (počet obyvatel), by Hostivice přišla o výkon státní správy. Tedy občané by v Praze, případně Černošicích, vyřizovali sociální dávky, část agendy stavebního úřadu, vynětí ze zemědělského půdního fondu, živnostenský úřad a vydávání průkazů totožnosti, cestovních dokladů Tedy se dá říci, že reforma by se mijela účinkem, tzn. blíž k občanovi. Je to problém všech příměstských okresů.

Město Kladno nabízí zřízení detašované místní úřadovny státní správy, kde by občan mohl v plném rozsahu vyřídít dávky státní sociální podpory, příspěvek na dopravu, zaopatřovací příspěvek, příspěvek rodičovský a na bydlení, přídavky na děti, pohřebné, porodné a další sociální záležitosti. Dále by byly vydávány občanské průkazy a cestovní doklady. Živnostenský úřad by vyřizoval živnosti volné i vázané. Stavební úřad by byl posílen pravomocí vydávat vodoprávní rozhodnutí. Ještě by občan mohl vyřídít z oblasti provozu motorových vozidel řidičské průkazy, byl by veden registr motorových vozidel i schvalování technické způsobilosti. Výkon státní správy by byl zajištěn státním příspěvkem v oblasti osobní i věcné. (Nebude zatížen rozpočet města.) Styk s Kladnem bude zajištěn pouze úředníky.

Snad nejdůležitější pro je skutečnost, že pro občana by se nic nezměnilo. Všechny další orgány státní správy (Finanční úřad, Katastrální úřad, ...) by úřadovaly ve svých stávajících sídlech. Stejně tak zdravotnictví a nemocniční péče zůstává zachována.

Neumím komentovat tvrzení, že dojde vzhledem k zadluženosti veřejného rozpočtu ke zpětnému získání dotací?

Zastupitelé tedy rozhodovali podle všech dostupných informací v zájmu našeho města. Konečné rozhodnutí však bude pouze na příslušném odboru Ministerstva vnitra ČR.

Jaromír Kratochvíl
tajemník MěÚ Hostivice

NEPŘEHLÉDNĚTE!



Upozorňujeme občany, kteří jsou držiteli občanského průkazu typu „knížka“ a nemají v něm vyznačeno státní občanství ČR, že dnem 31.12.2001 končí jejich platnost.

ZMĚNA ÚŘEDNÍ DOBY MĚÚ V PROSINCI:
27.12.2001 – čtvrtek: 8.00-12.00 13.00-17.30
31.12.2001 – pondělí: zavřeno

INVESTIČNÍ PRÁCE

VODOVOD, KANALIZACE, PLYN - BŘVE

- V současné době (20.11.2001) firma RISL dokončuje poslední tři domovní přípojky (veřejné části) a zabezpečuje přípravu na provedení celkové tlakové zkoušky vodovodu.
- V uplynulém týdnu byla odzkoušena a předána čerpací jímka splaškové kanalizace v ulici Pod Rybníkem. Rovněž se připravuje předání kanalizace i vodovodu nejpozději k datu 10.12.2001. K uvedenému datu byl podán i návrh na vydání kolaudačního rozhodnutí.
- Do konce měsíce listopadu bude ukončena stavba plynovodu Hostivice – Břve a ve spolupráci s Pražskou plynárenskou, a.s. bude plynovod uveden do provozu.



rekonstrukce a přístavba zdravotního střediska – rok 1998



FASÁDA ZDRAVOTNÍHO STŘEDISKA

Zdravotní středisko města Hostivice dostalo na zimu nový kabát. Firma TMW – ZAKOB, s.r.o. v polovině měsíce listopadu dokončila omítku zrekonstruované budovy zdravotního střediska. Provedeny byly i potřebné terénní úpravy. S oplocením pozemku na východní straně se počítá příští rok, po vybudování garáže majitele sousedního pozemku. Převážná část finančních prostředků byla poskytnuta z rozpočtu města Hostivice za spoluúčasti Technických služeb Hostivice.

Děkujeme za trpělivost lékařům a občanům.

Hana Chalušová – vedoucí TS Hostivice

REKONSTRUKCE ULIC

Město Hostivice získalo v letních měsících úvěr na realizaci rekonstrukcí vytypovaných komunikací v Hostivici. Limit finančních prostředků musí být vyčerpán k 30.7.2002. Na základě projektových dokumentací, které průběžně zpracovává Ing. Jaroslav Procházka - projektant specialista, zahájilo město Hostivice rekonstrukce dle schváleného harmonogramu.

- Převzata městem byla ul. Fibichova a Jiráskova.
- V současné době jsou před kolaudací stavby: ulice Lipová, Pelzova, Lomená, U Chobotu, Dlouhá a Pionýrů.
- Zahájeny byly: ulice Potoční, Spojovací, Čížkova, U Stadionu a Prostřední.
- Připravuje se: ulice Školská, Lidická, U Ovčína, K Nádraží a U Vodárny.

Vzhledem ke ztíženým klimatickým podmínkám se tempo prací nyní určitě zpomalí.



ulice Prostřední - 15.11.2001



ulice Spojovací – 17.11.2001 - foto A. Křížková

Děkujeme všem obyvatelům vyjmenovaných ulic za pochopení, protože často musí překonávat problémové situace, které stavby přináší. Výsledek, zrekonstruované ulice, však budou určitou satisfakcí.

Zároveň musíme poděkovat i dodavatelským firmám za dobrou spolupráci s městem, tj. firmě Jan Naidr, s.r.o., firmě Václav Havlíček a firmě Dopravní stavby holding, závod 10, které rekonstrukce na základě výběrového řízení provádí.

Věra Kopová Ferbasová - investiční oddělení

NEPŘEHLEDNĚTE! 
INFORMACE TECHNICKÝCH SLUŽEB
ZMĚNA SVOZU TKO V OBDOBÍ VÁNOČNÍCH SVÁTKŮ

Svoz z pondělí 24.12. se posouvá na čtvrtek 27.12.2001
 Svoz z úterý 25.12. se posouvá na pátek 28.12.2001
 Svoz ze středy 26.12. se posouvá na pátek 28.12.2001
 Svoz kontejnerů se posouvá z pátku 28.12. na sobotu 29.12.2001
 Svoz z pondělí 31.12.2001 se posouvá na středu 2.1.2002.
 Svoz z úterý 1.1.2002 se posouvá na čtvrtek 3.1.2002.



DOMOV DŮCHODCŮ OTEVŘEN

Dne 20. listopadu 2001 uspořádal Okresní úřad Praha – západ slavnostní otevření Domova důchodců v Pelzově ulici. Přítomno bylo mnoho významných osobností, z nichž jmenujme ministra životního prostředí ČR RNDr. Miloše Kužvarta, zástupce hejtmana Středočeského kraje ing. Kantůrka, přednostu OkÚ Praha-západ ing. Dušana Rovenského, z téhož úřadu se dále zúčastnili: vedoucí referátu zdravotnictví MUDr. Brettschneiderová, vedoucí referátu regionálního rozvoje Ing. Jaroslav Leeder, vedoucí referátu sociálních věcí mgr. Hana Pal'ová a vedoucí finančního referátu ing. Hana Kapalová. Přítomen byl ředitel Okresní pojišťovny VZP Ing. Josef Prokš a ředitel Hasičského záchranného sboru Praha-západ pplk. Ing. Josef Hůla, přednosta OkÚ Kladno Ing. Václav Mikulecký a přednostové Okresních úřadů Benešov, Beroun a Příbram. Město Hostivice zastupoval starosta MVDr. František Chalupa, místostarosta Jaroslav Kratochvíl, tajemník MěÚ Jaromír Kratochvíl, členka rady města pí. Jitka Najmanová, vedoucí technických služeb pí. Hana Chalušová a pí. Věra Kopová Ferbasová (investiční odbor MěÚ). Mezi hosty byla i ošetřující lékařka Domova důchodců (DD) v Hostivici MUDr. Milada Zgaburová, zástupkyně ředitelky DD Hostivice pí. Eleonora Nedbalová a vrchní sestra DD pí. Marie Dostálová.

Pozvané hosty novým zařízením provázal ředitel stavební firmy **JEŽ, s.r.o.** Loděnice Ing. Luděk Zumr a přítomni byli i oba majitelé firmy - Jež senior a junior. Tato firma byla dodavatelem stavby včetně všech přípojek, terénních úprav a zajišťovala i vybavení interiéru.

Firmu BKN, spol. s r.o., která zajišťovala projektovou dokumentaci stavby, zastupoval její ředitel, dipl. ing. Pavel Král. **Firmu Stavounion, s.r.o.**, která zabezpečovala inženýrskou činnost a technický dozor nad stavbou, zastupoval jednatel firmy Ing. Vratislav Pšenička a Ing. David Pelnář.

Investorem stavby Domova důchodců, financované ze státního rozpočtu, byl Okresní úřad Praha západ. Po otevření bude Domov důchodců sloužit hlavně jako náhrada za Domov důchodců v Černošicích, který byl v rámci restitucí vydán původním vlastníkům.

Celkem zde najde nový domov 65 seniorů. Poměrně rozsáhlý komplex sestává ze čtyř vzájemně propojených objektů. Ty obsahují čtyřicet převážně bezbariérových jedno až čtyřlůžkových pokojů, přičemž většina je jedno až dvoulůžkových. Jsou tu společenské prostory, klubovny, jídelna, ordinace lékaře, místnosti pro balneoterapii, rehabilitaci a další zázemí nutná pro provoz domova, jako je kuchyně, velkokapacitní prádelna se sušárnou, mandlem a nezbytné skladové prostory.



A páska je přestřižena! Aktéry byli zleva: pí. Ivana Šimková – referát sociálních věcí OkÚ P-Z, RNDr. Miloš Kužvart – ministr životního prostředí ČR, Ing. Dušan Rovenský – přednosta OkÚ P-Z, mgr. Hana Pal'ová - vedoucí referátu sociálních věcí P-Z a pí. Marie Dostálová - vrchní sestra domova důchodců.



Za město Hostivice se zúčastnili zprava: starosta MVDr. František Chalupa, členka rady města pí. Jitka Najmanová, tajemník MěÚ Jaromír Kratochvíl a ředitel stavební firmy JEŽ Ing. Luděk Zumr.



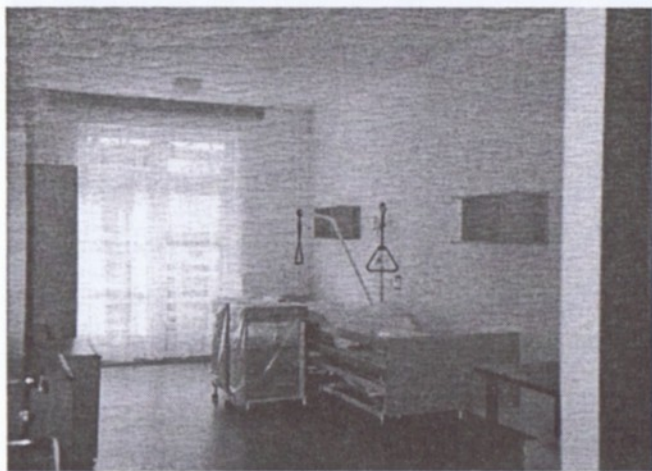
Byť teprve oslavil čtyřicátiny – na stará kolena by si pan ministr Kužvart u nás postel rád zamluvil.



28. ŘÍJEN

"Veliký den nadešel dne 28. října 1918, kdy za velikého nadšení všeho obyvatelstva prohlášena byla samostatnost československého státu. Dne 29. října byly děti poučeny o významu historické chvíle našeho národa a na památku toho dala místní školní rada prázdko. Po celé obci zaválaly radostné prapory v národních barvách - ze školy odstraněny byly obrazy bývalých císařů."

Takto citovali žáci dějepisné zeměpisných praktik z kroniky školy na úvod rozhlasové relace k státnímu svátku. Relaci si připravili pro ostatní žáky školy pod vedením paní učitelky Doušové.



Interiér jednoho z pokojů v přízemí.



Pohled do jídelny

Vytápění objektů je zajištěno centrální plynovou kotelnou umístěnou v suterénu. Pro zajištění bezbariérovosti a usnadnění pohybu starších spoluobčanů je objekt samozřejmě vybaven výtahy. Veškerá použitá zařízení a stroje patří k nejlepším svého druhu.

Prostory domova důchodců jsou zařízeny i veškerým novým vybavením interiérů, ke kterému patří např. vestavěné skříně nebo zdravotní polohovatelná lůžka, (lůžka pro imobilní seniory jsou elektricky ovládaná). Velkým přínosem pro nepohyblivé seniory je možnost vyvézt je za pěkného počasí i s lůžkem na prostornou terasu, na kterou je přístup právě z pokojů určených pro takto postižené obyvatele.

Stavba Domova důchodců byla zahájena v dubnu r. 2000 a ukončena byla 31. října 2001. Finanční náklady na toto zařízení dosáhly částky 98 300 000,- Kč, přičemž pozemek pro stavbu poskytlo město Hostivice bezplatně.

Všem, kteří se o toto dílo zasloužili, patří poděkování. Všem, kteří se o jeho chod a fungování budou starat, přejeme hodně úspěchů, trpělivosti a pevné nervy.

Novým obyvatelům Domova důchodců v Hostivici lze jen přát, aby zde našli svůj, i když přece jen náhradní, ale přesto co nejlepší domov, ve kterém se budou cítit spokojeni a šťastní.

Text a foto A. Křížková

TMAVOMODRÝ SVĚT

Při příležitosti státního svátku vzniku Československé republiky žáci II. stupně ZŠ Hostivice navštívili filmové představení Tmavomodrý svět režiséra Jana Svěráka. Bylo vybráno jako tichá vzpomínka na hrdiny, kteří bojovali za svobodu československého národa.

Film Tmavomodrý svět vypráví o československých letcích RAF v Anglii, F. Slámovi a K. Vojtíškovvi, kteří bojovali v době 2. světové války proti nacistickému Německu.

Kryštof Hádek – jako představitel jednoho z hlavních hrdinů letce Vojtíška – se díky této roli dostal do povědomí všech, kdo tento film viděli, protože jeho obětavý čin na konci filmu nenechal jedno oko suché!

Příběhem nás provází F. Sláma, uvězněný v 50. letech v Mirovské věznici. A tam také zpětně vzpomíná na zážitky, spolupráci s letci bojujícími proti fašismu.

Na jeho osudu je demonstrována nesmyslnost války a ironie poválečné spravedlnosti. Tento film, natočen na základě skutečných událostí, je právem nominován za Českou republiku na Oscara.

Kolektiv tříd 9.A,B

Chtěla bych touto cestou poděkovat panu faráři Danieli Janáčkovvi za sebe i za žáky 8.A a B třídy ZŠ Hostivice, kteří navštěvují dějepisné – zeměpisná praktika, za pomoc při exkurzi. Ve čtvrtek 15.11.2001 nás seznámil s historií rekonstruovaného kostelíka sv. Martina v Řepích a dokonce nám i ochotně zahrál na varhany.

Děkujeme.

Jana Doušová

**ZÁPIS DO PRVNÍCH TŘÍD ZŠ HOSTIVICE
SE BUDE KONAT 13. A 14. ÚNORA 2002.**

VÝZVA

Základní škola Hostivice ve spolupráci s občanským sdružením Centrum drogové prevence vyhlašuje sběr papíru. Již tradičně proběhne soutěž tříd v tomto školním roce v prvním lednovém týdnu. Vítězné třídy budou odměněny. Výtěžek bude věnován do sbírky na novou keramickou pec. Obracíme se tímto na všechny, kteří by chtěli přispět na tento účel. Třeba právě tím způsobem, že věnujete škole starý papír (ne ovšem kartony a Zlaté stránky).
Náš telefon: 02/2098 1137.

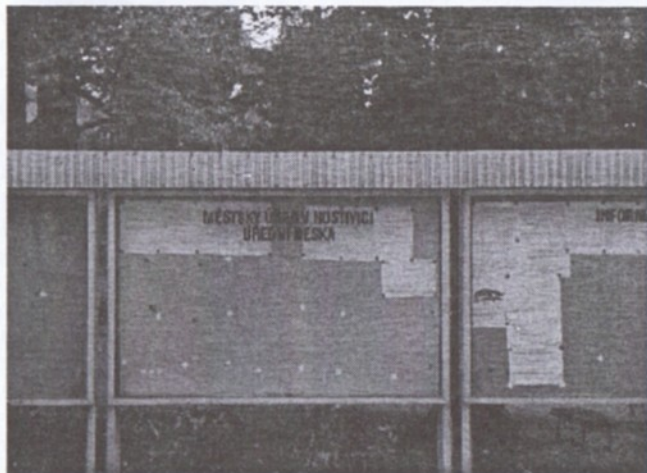
Základní škola Hostivice děkuje firmě

VELKOOBCHOD ELEKTRO J. FRÖSCHL

za sponzorský příspěvek ve výši 50 000,- Kč.

OTEVŘENÝ DOPIS ZASTUPITELŮM MĚSTA

Na zasedání zastupitelstva města dne 31.10.2001, které se týkalo změny územněsprávního uspořádání se z řad občanů dostavilo pouze pět lidí. Zcela jistě má velký díl viny za tento stav nezáměr veřejnosti, ale zrovna tak je to dílem vina informační politiky města. Radnice o svých záležitostech informuje své občany pouze v minimální rovině, kterou jí předepisuje zákon a v případě internetu ani to ne. Myslím, že při opravdovém zájmu by se našlo dostatek způsobů jak přitáhnout pozornost občanů. Na prvním místě je zde Hostivický měsíčník, který neinformuje o takových záležitostech, jako je změna územního plánu a možnost jej připomínkovat nebo o konání zasedání městského zastupitelstva. Dále bych chtěl upozornit na způsob vyvěšování dokumentů na úřední desku.



Na přiložené fotografii je právě zákonné oznámení vztahující se ke 4. změně územního plánu, ke kterému by měli mít možnost vyjádřit se všichni občané. Přestože jsem věděl, že tam toto oznámení visí, trvalo mi delší dobu, než jsem ho pod nápisy objevil, ale mnohem delší dobu mi trvalo z něho alespoň něco přečíst. Přitom většina úřední desky zela prázdnotou. Myslím, že nejen člověk, který má vyvěšení na starost, ale i všichni ti, kteří tímto plní svoje zákonné povinnosti, by mohli zkontrolovat, zda tato oznámení plní svůj účel. Jedna vývěsní deska na tak rozlehlý katastr je rovněž zoufale málo a výrazně znevýhodňuje obyvatele vzdálenějších oblastí. V minulosti existovalo v Hostivici 6 vývěsek, na kterých se zveřejňovaly záležitosti města. Myslím, že zvětšení počtu by občané uvítali a rychle si na něj zvykli. V důležitých případech jako je například územněsprávní změna, kde byla navíc zapotřebí rychlost by určitě byla možná dohoda s poštou. Jestliže můžeme ve schránkách nacházet stohy reklamních materiálů, nebyl by problém přidat důležité zprávy z radnice. Většina občanů by si určitě ráda přečetla pozvání na veřejné zasedání MZ, kde se projednává připojení ke Kladnu či k Černošicím se základními informacemi jak se toto dotkne občanů. V neposlední řadě je zde rychle se rozvíjející se internet, ke kterému má přístup čím dál více občanů. Chtěl bych upozornit na to, že oficiální stránky města www.hostivice-mesto.cz nejsou v žádném z nejběžnějších vyhledávačů (Seznam, Quick, Atlas) ač zde všude lze najít Hasiče, STS, H-Car, Mercedes Dospěl aj. Stránky tak zůstávají těžko vyhledatelnými a rozhodně neplní funkci, pro kterou byly tvořeny. Také si myslím, že by zde mohly přibýt zápisy z veřejných zasedání městského zastupitelstva i jiné zprávy, či dokumenty z radnice.

Je škoda prostředků vložených do tohoto projektu, jestliže se nevyužívá ve prospěch občanů.

Myslím, že těmito připomínkami Vás pouze žádám o naplnění vašeho vlastního hesla "radnice občanům", neboť jen otevřená politika s podporou občanů může pro město znamenat rozvoj v souladu se zájmy většiny jejich obyvatel.

Roman Rozumek
(Redakčně zkráceno)

JAKOU VÁHU MÁ SLOVO?

Přečtení článku pana Ferdinanda Poláka „Krásný sen, ale...?“ v minulém HM ve mně probudilo emoce. Na chvíli jsem se nechal unést představou, že městští zastupitelé nemůžou dopustit něco tak zničujícího, tak nevratného, tak odsunujícího novou základní školu ne snad na periferii, ale určitě minimálně za „zed“, místo jejího logického propojení s centrem města, náměstím a přirozeným biokoridorem údolí Litovického potoka. Po chvíli jsem si uvědomil, že bohužel moje představa je mylná a spíše spěje k tomu, aby vše skončilo v neprospěch základní školy a vlastně všech občanů města Hostivice.

Bydlím již 10 let v údolí Litovického potoka a mohu potvrdit, že mnoho občanů využívá této jedinečné spojnice centra města se Stromečky k procházkám. Využívají ji hlavně proto, že nemusí jít ulicemi plnými aut a hluku. Když jsem zde před lety začal stavět rodinný dům, tak mezi našimi domy a Litovickým potokem měl být ve studii, kterou jsem měl možnost vidět, park s dětskými hřišti, lavičkami a pěšinkami (přesně jako ve vizi pana Poláka). Z tohoto se postupně ukrajovalo, až nakonec zbývá jen 15metrový pruh na každou stranu od osy Litovického potoka. Ještě stále je ale šance realizovat tuto vizi na místě nejcennějším, tedy přímo v centru města.

Chápu samozřejmě nároky všech vlastníků těchto pozemků, nicméně si ale myslím, že důležitost a jedinečnost této lokality měla vést naše zastupitele ke snaze získat tyto pozemky formou výměny za jiné, možná pro nynější vlastníky lukrativnější. Místo toho naše radnice i pozemky (myšleno pozemky před jižním křídlem zámeckého dvora), které městu patřily, prodala firmě RISL a tento donedávna volný prostor, vedený v platném územním plánu jako veřejná zeleň, nechala oplotit vysokou zdí. Postoj firmy RISL je pochopitelný. Méně pochopitelné je jednání města, které jednoznačně nechává poslední kousky možné veřejné zeleně změnit a v územním plánu přeměnit na zahrady či stavební pozemky. To jsem v tomto duchu připomínkoval i ve vyjádření k zadání 4. změny územního plánu v řádném termínu.

Myslím si, že každý zastupitel, který bude mít co do činění se schvalováním územního plánu, který je jednoznačně proti zájmům našeho města a jeho občanů, by měl mít na paměti postoj nemalé části jeho spoluobčanů k danému tématu. Nechci zde vznášet apely na svědomí, trestuhodnost či nevratnost takového kroku. Chci jen dát najevo svůj názor na věc, která se mě dotýká. Na jedné straně stavíme novou moderní základní školu a na druhé straně již tak okleštěnou ji připravíme o jediný volný a prostorný přístup a zúžíme ho na pouhou obyčejnou ulici, lemovanou vysokou zdí. Ještě je šance zachránit nejhodnotnější pozemky našeho města (byť již v soukromých rukou), které jsou stále veřejnou zelení...

... Jakou váhu má slovo? Může změnit slovo či pouhý článek názor lidí? Já doufám, že ano, ale přinejmenším by mělo být důvodem k zamyšlení či porozhlédnutí.

Milan Hahn

PROSÍM ZASTUPITELE, ...

Možná si vzpomínáte, že jsme se před několika lety snažili iniciovat stavbu dětského hřiště v jižní části Husova náměstí. K naší výzvě se připojily desítky občanů. Občané zároveň přislíbili i finanční pomoc. Zastupitelé tuto výzvu zamítli s tím, že stavba hřiště by narušila barokní ráz náměstí. S tímto argumentem jsme se smířili. Věřili jsme, že zastupitelé mají jasnou koncepci úpravy Husova náměstí a revitalizace údolí Litovického potoka. Současný stav náměstí a okolí potoka ale jasně vypovídá o tom, jak jsme se mylili.

Jižní křídlo zámeckého dvora je přestavěno na moderní domy a plot okolo nich zasahuje do plochy naplánované veřejné zeleně. Je podávána žádost o změnu územního plánu, ve které by se plocha veřejné zeleně změnila na soukromý pozemek. Ale tím se přece také zruší původně naplánovaná revitalizace Litovického potoka, protože mezi plotem a břehem potoka zůstává jen úzký pruh půdy. Také se tím nelogicky odřízne přístup k nové škole.

Prosím zastupitele, aby se před projednáváním změny územního plánu zamysleli nad tím, pro koho je změna územního plánu č.4 prospěšná.

Děkuji.

Mgr. Magdalena Karasová

DĚNÍ V HOSTIVICI MI NENÍ LHOSTEJNÉ

V minulém čísle HM jsem si přečetla článek pana Ferdinanda Poláka, týkající se nové hostivické školy a situace kolem ní. Musím přiznat, že při čtení úvodu článku, kde je popsána optimální situace, která by mohla nastat při otevření školy v roce 2005 moje srdce matky dvou dětí zaplesalo. Bohužel, situace v současné době je skutečně jiná.

Protože mi dění v Hostivici není lhostejné, trochu jsem se s touto záležitostí seznámila a článek pana Poláka bohužel moje zjištění pouze potvrdil. Nechápu jak je možné, že naši zastupitelé klidně manipulují s pozemkem určeným jako veřejná zeleň takovým nezodpovědným způsobem, který je výhodný pouze pro určitou skupinu lidí (firma RISL). Zeď, která podle údajů našich radních nese prozatím statut "provizorní", je podle mého názoru na základě postoje naší radnice na nejlepší cestě být tady jako "ozdoba" i pro generace příští.

Na minulém veřejném zasedání městského zastupitelstva zástupce firmy Hödlmayer nabídl, že v rámci kompenzace mohou provést parkové úpravy třeba zrovna kolem Litovického potoka. Nebylo by tohle lepší řešení, jak využít pozemek určený pro veřejnou zeleň skutečně pro veřejnost? Veřejné zeleně je v Hostivici pomálu a představa klidové zóny podél Litovického potoka je jistě lákavá pro všechny obyvatele města, nejenom pro pár vyvolených.

I přes současnou napjatou situaci spoléhám na zdravý rozum našich zastupitelů a v to, že neschválí změnu územního plánu a nepřipraví nás a naše děti o možnost jít 1. září roku 2005 do školy takovým způsobem, jak popsal ve svém článku pan Polák, tedy cestou plnou zeleně se spoustou zasazených stromů a keřů.

Soňa Křemenová

REAKCE FIRMY RISL

Dovolte nám krátce reagovat na článek pana Poláka v HM č.11 „Krásný sen, ale ...“.

Tentokrát již nebudeme otrocky opisovat znění smluv a usnesení zastupitelstva (viz HM č. 4) či texty stavebních povolení, abychom vyvraceli závěry pana Poláka z účelově vybraných částí našich dopisů. Snad jen kdyby vznesl své požadavky a zpochybnil připravované kupní smlouvy již v roce 1996, asi by jsme se ke koupě zámeckého dvora nerozhodli.

Při naší snaze pochopit sny pana Poláka, obavy pana Rozumka či starost pana Kučery, je nám podivné, proč se

nepřišel ani jeden ze zmiňovaných pánů (nepřišel nikdo) podívat na navrhované řešení Husova náměstí a přilehlého prostoru u jižního křídla zámeckého dvora. Zvali jsme je v HM č. 4 a na veřejném zasedání zastupitelstva. Nepřišli. Snějí si své sny a píše články, dopisy a plamenné hovoří o intrikách a neschopnosti druhých. Je to škoda, protože nad plány a studiemi řešení centra města, které firma RISL nechala vypracovat, by mohli pochopit, že záměrem majitelů firmy RISL není neodvratitelné hyzdění města či přírody nebo dokonce znemožnění radostného šlapání prvňáčků do nové školy.

Za firmu RISL přejeme všem spoluobčanům šťastné a veselé Vánoce.

Ing. Rudolf Coufal, Jaroslav Šedivý, Ivan Husník

DĚTSKÉ ODDÍLY HLÁSÍ - KAJKY



V sobotu 20. října t.r. se Kajky vypravily do hlavního města. Za pražskými pověstmi a strašidly.

Vlakem do Dejvic, přes Prašný most a před Hradem už na tři družiny čekaly první úkoly. U bývalé jízďárny si zasoutěžily jako koňské spřežení, pak odhadovaly výšku stožárů před Matyášovou branou, na vyhlídce před Pražským hradem jsme se všichni snažili v mlze rozeznat věže pražských památek. Seběhli jsme do Nerudovy ulice a na rohu ulice Úvoz se seznámili s pověstí o mnichovi, který propadl hře v kostky. Pak si však při jízdě na koni srazil vaz a od té doby straší, v noci jezdí na koni a pod paží tiskne vlastní hlavu. Hráli jsme také s kostkami, ale včas jsme skončili, abychom nedopadli jako on. V Nerudově ulici jsme sledovali domovní znaky, aby pak družstva zapsala 1=dům U zlaté hvězdy, 2= U dvou slunců, 3=U tří houslíček. Pokračovali jsme kolem chrámu sv. Mikuláše, Mosteckou ulicí a branou u Malostranské mostecké věže na Karlův most.

Seznámili jsme se s historií a další soutěž už čekala na Kajky: najít na Karlově mostě sousoší s Turkem a přiodít jednoho člena družiny. Během chvilky seděli na mostě tři Turci s turbany na hlavě a půlměsíčky. Dále čekala na děti pověst o Bruncvíkovi, který svými statečnými činy získal do erbu postavu lva.

Část družiny malovala lva a druhá část Hradčany, zvládly to dobře. Ondra namaloval snad všechny detaily Hradu i vlajku prezidenta.





Na Karlově mostě bylo spoustu turistů, prodejců a různých vystupujících. V tomto rumraji měly Kajky odhadnout šíři mostu. Snažili se podle kroků a stop. Inka se obětavě vrhla na most a její družina měřila, kolikrát se do šíře mostu vešla. Po odsouhlasení 10 m (délka 520 m) jsme si přečetli pověst o králi Václavu IV. a lazebnici Zuzaně. Pak jsme si vyšlápli x schodů na vrchol Staroměstské mostecké věže, odkud jsme měli krásný výhled na Karlův most s Pražským hradem, Petřínskou rozhlednou s Hladovou zdí, Národní divadlo, Klementinum s Hydrometeor. věží, ze které jsme obdivovali Prahu při minulé vycházce za pověstmi. Cesta nás vedla do Karlovy ulice, kde jsme objevili dům U Vodní panny a družiny dostaly za úkol sehnat od kolemjdoucích lidí obrázky ryb. Někdo si to ztížil a žádal namalovat mořskou pannu. Některá vypadá jako mořský koník, některá ryba jako krokodýl, jiný vtipálek nakreslil jen rybí kostru. Hned na to následovalo luštění šifry, která, zadávala plnění dalšího úkolu. Družiny to rychle vyluštily, a tak jsme pokračovali do ulice Řetězové. U domu U 3 divochů předvedly družiny indiánský tanec a klidně odcházely, i když v pověsti měli falešní Indiáni co dělat, aby vyvázli se zdravou kůží. Ve stejné ulici jsme hledali dům z r. 1200 a děti měly napsat 2 objekty v Hostivici, přibližně stejné staré. Trošku s problémy jsme dali dohromady Litovickou tvrz (1266) a kostel sv. Jakuba (1277). Ještě jsme našli Dům U Halánků i Náprstkovo muzeum, právě tam probíhá výstava Lovci lebek, což ocenil Ondra a Pavel ze stejnojmenné družiny Kajek. Bohužel už jsme neměli čas na prohlídku muzea, hodiny ukazovaly blížící se dobu odjezdu vlaku a tak jsme se přesunuli na Masarykovo nádraží. Prošli jsme značný kus historické Prahy, dětem se nejvíc líbila soutěž s rybičkami a pobyt na Staroměstské mostecké věži.

Ladka Pašáková

OBNOVA CESTY DO ŘEP

Jak už jsme informovali v květnovém čísle Hostivického měsíčníku, zahájil Český svaz ochránců přírody Hostivice nový program zaměřený na obnovu polní cesty z Hostivice přes Peterkův mlýn do Řep. Tento program je konkrétním příspěvkem k rozsáhlejší úvahám o potřebném vývoji volné hostivické krajiny, která by podle našeho názoru měla být doplněna o aleje, remízy a další přírodní prvky. Práce na obnově cesty se prozatím soustřeďují na zhruba kilometrový úsek od Peterkova mlýna k pražskému dálničnímu okruhu. Tento zcela zarostlý úsek jsme koncem března při velké brigádě prořezali a zpřístupnili. V květnu a v září jsme cestu dvakrát posekali křovinořezem. I když některá místa zarůstají bujnými kopřivami, byla a je na cestě patrná pěšinka vyšlapávaná návštěvníky. Zpřístupněný úsek cesty má ale zatím význam hlavně pro lidi ze sídlišť v Řepích, protože na hostivické straně chybí navazující úsek.



Druhá velká brigáda na cestě proběhla v sobotu 3. listopadu 2001 a zapojilo se do ní 23 účastníků, členů a příznivců ČSOP Hostivice, spřátelené ZO ČSOP Troja a oddílu Kajky Hostivice. Práce se tentokrát soustředily na výsadbu stromů a keřů do mezer mezi hrušněmi. Celkem jsme vysadili 40 dřevin – hrušni, jabloni, lip, jilmů, lísek a brslenů. Vedle toho jsme ještě nahrubo ošetřili některé stromy, vyřezali zapomenuté nálety, které prorůstaly do korun stromů a sebrali roztroušený odpad. Část sazenic jsme získali darem, nákup materiálu na výsadbu podpořila Rada města Hostivice. Dá se říci, že po druhé velké brigádě v tomto úseku cesty bude postačovat průběžná péče – drobné prořezávání, dosadby a sekání.

Úsek cesty z Řep kolem dálničního obchvatu nově vznikl při stavbě obchvatu, k potřebným výsadbám kolem cesty je třeba přesvědčovat zlíčinskou radnici. Část od obchvatu k Peterkovu mlýnu byla zpřístupněna našimi brigádami. Úsek od Hostivice (z ulice Sadové) ke smíchovské trati je provizorně přístupný po cestě vyjeté po poli, obnovu této části údajně přislíbila firma Central group v rámci svých stavebních aktivit.

K tomu, aby celá cesta z Hostivice do Řep byla průchozí, je nyní potřeba obnovit rozoraný úsek mezi smíchovskou tratí a Peterkovým mlýnem. Tato část cesty je v majetku města a stále je vedena jako samostatný pozemek. Nabízíme městu pomoc při obnově tohoto úseku. Pokud záměr získá podporu rady města a podaří se vymezit cestu vůči podzemním vedením plynu a dálkového kabelu, jsme připraveni požádat o podporu z Programu péče o krajinu a vysázet po okrajích cesty oboustrannou alej (budování povrchu nepovažujeme za nezbytné, pro začátek plně vyhoví zvláčená ornice, která zaroste trávou). V ideálním případě by se mohlo začít sázet již v příštím roce.

Ing. Jiří Kučera

Český svaz ochránců přírody Hostivice

PÁTREJTE S NÁMI

VÝSLEDKY 9. ROČNÍKU

SOUTĚŽE



Soutěž Pátřejte s námi, která se věnuje přírodě, památkám a minulosti Hostivice a okolí, je určena pro hostivické děti, především pro žáky hostivické základní školy. Letos v říjnu a v listopadu proběhl již devátý ročník a zapojilo se do něj 11 účastníků. Další zájemci řešili zadané otázky, ale svou práci neodevzdali pořadatelům.

V letošním ročníku účastníci zjišťovali odpovědi na 16 otázek. V prvním úkolu se zamýšleli nad tím, co jim v Hostivici chybí z vybavenosti. Názory se lišily od úplné spokojenosti s nabídkou služeb až po tvrzení, že v Hostivici v podstatě nic nefunguje. Z různých požadavků se nejčastěji objevovalo chybějící dětské hřiště. Další úkol byl zaměřen umělecky – sestavit písničku o Hostivici a napsat ji vlastnoručně vyrobeným náčiním.

Na ukázkou přinášíme text **Terezy Shrbené**:

HOSTIVICE

*Hostivice, Litovice, Jeneček,
kdekdoby chtěl by tam mít domeček.
Litovický, Břve, Strnad i Kala,
takové bohatství nám příroda dala.
Zámek, tvrz, sloup i fara,
to nám paní velkovévodkyně zanechala.
A jak léta rychle pádí,
Hostivice přistěhovalce vábí.
Líbí se jim v krajině
nedaleko Ruzyně.
Pole, lesy i ta voda
krásku Hostivici dodá.
Proto my ji rádi máme
s radostí tu přebýváme.*

V historických otázkách soutěžící poznávali domy na obrázku (továrnu Staněk a Ponec – Zicha – Praga – Jaga a Dělnický dům), v kvízu sestavili jméno Rudolfa II., zjišťovali, jak vypadaly šindelové a doškové střechy, pátrali po letadle, které sloužilo jedné organizaci jako klubovna a bádali, kde v Hostivici bývaly mlýny. V části o přírodě účastníci vyškrtávali názvy dřevin v křížovce a zjišťovali údaje o douglasce z tajenky, měřili, jak rychle rostou houby (do tohoto mimofádně náročného úkolu se pustili jen někteří), přiřazovali listy stromů k charakteristickým siluetám, popisovali způsob šíření semen, přemýšleli, jak přezimují ryby, žáby a ještěrky (a v případě žab zamotali hlavy i pořadatelům), psali o želvách, poznávali ptáky a pátrali po geologii blízkého okolí. Posledním úkolem bylo namalovat plakát, který by zval na ochránářskou brigádu nebo varoval před odhazováním odpadu do přírody.

V kategorii mladší zvítězila Monika Chomiaková před Julií Marešovou a Jiřím Ledvinou.

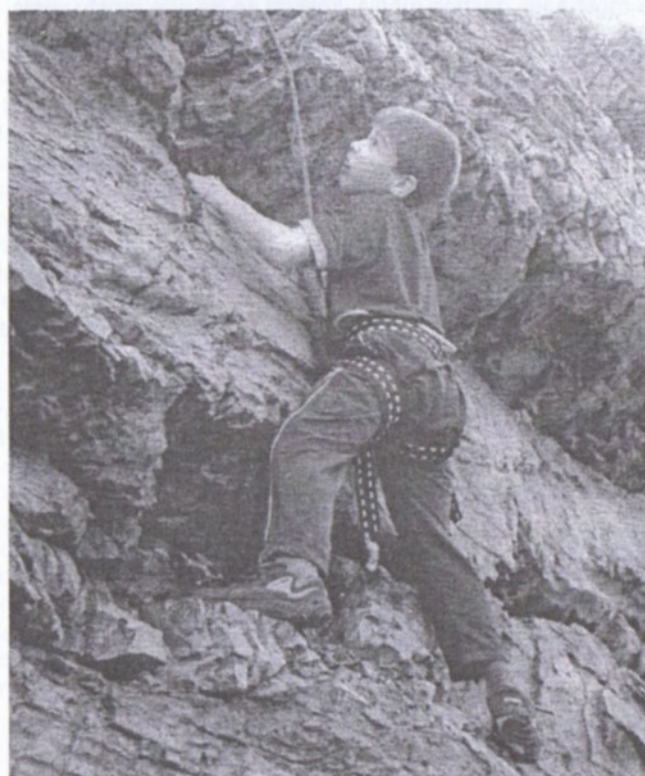
Mezi staršími vyhrála Dana Kettnerová, druhé místo vybojovala Šárka Chomiaková a třetí místo získala Tereza Shrbená.

Vyhlášení výsledků proběhlo 26. listopadu v hostivickém zámku. **V přízemí zámku si můžete prohlédnout výstavu z odevzdaných prací a se soutěží se seznámit podrobněji.** Sborník ze soutěže se zadáním i řešením všech otázek by měl být k dispozici i na stránkách Kajek na www.hostivice-info.cz/hobby/kajky/kajky.htm.

Jiří Kučera

ČSOP Hostivice a oddíl Kajky Hostivice

KAJKY A HOROLEZENÍ VE SKALÁCH U ČERNOLIC



SKAUTI V LISTOPADU

Předposlední měsíc v roce zahajujeme vycházkou na Vyšehrad. Také letos jsme 2.11.2001 odpoledne nasedli do vlaku na hostivickém nádraží, abychom si na Slavině připomněli památku zesnulých. Celkem 11 skautů a skautek zapálilo svíčky nejen u hrobu zakladatele skautského hnutí v Čechách, profesora A. B. Svojsíka, ale i Karlu Čapkovi, Boženě Němcové, Janu Nerudovi, J. Ř. Ofovskému a mnoha dalším významným osobnostem naší minulosti.

Další výprava o týden později je tradiční, na ní nesmí nikdo chybět. Dálkového pochodu z Prahy na Karlštejn se letos nezúčastnili jen nemocní. Vždyť průchod tunelem pro pěší ve skále, hledání trilobitů či závěrečný dort v cukrárně na Karlštejně jsou jen některé z mnoha lákadel této akce.

Nelze samozřejmě vynechat bitvu hruškami, která má jediné pravidlo: Nikdo nesmí nikoho trefit. Dokonce i počasí nám přálo, svítilo sluníčko a kilometry ubíhaly. Snad jen kdyby ty nohy v cíli tak nebolely. Ale opět jsme si dokázali, že to stále ještě dokážeme. O víkendu 23. a 25.11.2001 jedeme na vícedenní výpravu s názvem „Koleje rezavý“. V příštím čísle Hostivického měsíčníku napíšeme, jaké to tam bylo.

Závěrem bych chtěl nejen za sebe, ale i za ostatní členy Junáka v Hostivici popřát všem příjemné prožití vánočních svátků a úspěšný start do nového roku 2002.

Vašek Havlíček

PŘEDSTAVUJEME VÁM!

Maersk Logistics je součástí dánské finanční skupiny A. P. Moller Group. Aktivity této skupiny zasahují od přepravy a distribuce zboží až k těžbě ropy a výrobě zdravotnických potřeb. Členy skupiny, která je největší společností v Dánsku, jsou například aerolinie Maersk Air, nebo největší kontejnerové rejdářství na světě Maersk Sealand. Těžbu ropy zajišťuje Maersk Oil and Gass, skupina dále vlastní řetězce supermarketů ve Skandinávii, Polsku a Německu.

Firma Maersk Logistics byla založena v roce 1977 na Taiwanu, v Singapuru a Hong-Kongu pod jménem Mercantile a začala nabízet logistické služby na Dálném Východě a v oblasti Atlantiku mezi USA a Evropou. V osmdesátých letech rozšiřovala společnost škálu svých služeb o další aktivity – lokální distribuce, celní služby, koordinace dodavatelů s námořními přepravci, letecká zásilková služba, kombinovaná doprava atd. Sloučením firem Mercantile a Sealand Logistics vznikla vlastní společnost Maersk Logistics. Akvizicemi v rámci logistiky firma dále rozšiřuje oblast nabízených služeb po celém světě. Maersk Logistics zaměstnává celosvětově přes 6000 osob ve více než 200 kancelářích v 70 zemích světa.

Počátky aktivit Maersk Logistics v České republice sahají do roku 1996, kdy byla firma (ještě jako Mercantile) založena při pobočce rejdářství Maersk v Praze. Dnes zaměstnává více než 40 pracovníků v oblastech skladování, letecké, pozemní a námořní dopravy, lokální distribuce a v oblasti počítačových systémů.



Nový terminál v Hostivici, i když svou velikostí 10 000 m² není největším v České republice, se pro svou polohu v těsné blízkosti letiště Praha-Ruzyně a díky svému vybavení nejvyšší úrovně, bude řadit mezi absolutní špičku na trhu. Nový terminál bude nabízet veškeré logistické služby pod jednou střešou a umožní využívat vlastní železniční vlečku, kterou u nás disponuje jen omezené množství expedičních a logistických firem. Firma vlastní moderní komunikační skladovací systém, který dokáže evidovat všechny druhy produktů včetně evidence sériových čísel, data výroby a data spotřeby. Terminál bude též disponovat 1600 m² kancelářských prostor, část bude využívat přímo společnost Maersk Logistics a zbytek pronajímat svým zákazníkům.

V příštích letech firma plánuje další expanzi v oblasti skladování a lokální distribuce produktů konečným odběratelům v celé České republice.

RADÍ A INFORMUJE

ZAHRADNÍ CENTRUM

Sídlo: Hostivice, ul. Komenského (u Bažantnice)



PŘÍPRAVA ZAHRADY NA ZIMU

Zimní královna má letos rychlejší koně, takže nás mnohé překvapila. Podíváme se krátce na zazimování zahrady. Leccos, neřku-li všechno, se dá ještě v našich středočeských podmínkách dohonit.

Nebudeme se zabývat technickými záležitostmi. Vypustit vodu z pevných potrubí na zahradě, nebo vyklopit sudy plné vody, to asi napadlo každého. Stačí však chvíle nepozornosti, vliv blížících se vánoc je stále silnější, a na jaře pak najdeme někde za rohem nebo v kůlně starou konev plnou ledu a roztrhanou. Pak sílu mrazu rázem uznáme, leč pozdě.

Podíváme se hlavně na **zazimování rostlin, především dřevin - stromů a keřů.**

Samotný mráz není vždy jediným faktorem, který v tak velké míře rostliny poškozuje. Dalším nebezpečím je střídání mrazu s obelvou. Zmrzlá buněčná šťáva se roztahuje a ničí stěny buněk. Tomu podlehnou výhonky i pupeny odolných rostlin. Mrazu podlehnou někdy i kořeny. V silných mrazech může pukat borka i dřevo. (Typické to je u ovocných stromů, zvláště u meruněk.)

Mráz je pro rostliny velmi nebezpečný, může být ale i pomocníkem při kultivaci půdy. Voda se v půdě při přeměně na led roztahuje a trhá hroudy na menší částice. To vítáme především při obdělání jílovitých půd.

Sníh znamená nejen důležitý zdroj vody při tání, je ale i účinnou tepelnou izolací pro nízké rostliny. Těžký sníh následovaný silným mrazem však poškozuje výhonky a větve. Proto silné vrstvy sněhu ze zranitelných rostlin vždy raději odstraníme. Soliterní tůje, cypřišky a jalovce náchylné k rozklesnutí svazujeme měkkým motouzem. Z živých plotů, nahoře rovně zastřižených, sníh alespoň pravidelně sklepváme.

Chytrý zahradník přijme nejprve preventivní opatření. Mezi ně především patří výběr druhů, které mráz našich podmínek snáší. U ovocných dřevin je to jednodušší. Všechny domácí dřeviny jsou v zásadě mrazuvzdorné, až na některé druhy meruněk, kterým musíme připravit vhodné mikroklima. Vysazujeme je k domu nebo ke zdi ze slunné strany a za větrem (nesnášejí průvan). Exotické ovocné dřeviny pěstované na zahradě ve volné půdě jsou téměř vždy mrazem zničeny. Nepomohou ani různá zateplovací opatření. Musí se pěstovat v jiných klimatických podmínkách (ve skleníkovém prostředí), ale to už není zahrádkářství. Patří to spíše jako botanické pokusnictví, mezi naše další koničky (pěstitele citrusů).

U okrasných dřevin je to složitější. Nabízí se z dovozu stále více lákavých kultivarů různých dřevin, které přežijí zimu opravdu jen na nejteplejších místech naší republiky. Přispět se k tomu musí vytvořením vhodného mikroklimatu po celý rok - umístěním na zahradě (nesázet do mrazových kapes nebo prohlubní) a přes zimu se musí pracně chránit zateplením. Nejlepší ochranou by bylo tyto choulostivé druhy tady vůbec nepěstovat a prohlížet si jen ty lákavé obrázky z jižní Francie, Itálie a Chorvatska v časopisech. Zvědavému zahrádkáři se to ale vysvětlit nedá.

Některá opatření jsou známá, např. natírání stromů vápnem nebo ochrana růží nakopčením zeminy do výšky 12 - 15 cm.

Před tím je vhodné sestříhat výhonky růže na výšku asi 30 cm. Popínavé růže razantně nestříháme, necháme je tak, jak dorostly. Upravíme jen celkově tvar rostliny podle konstrukce, po které se pnou. Stromkové růže se musí opatrně ohnout korunkou až k zemi, kde se připevní do prohlubně a zasypané se zemí, jako klasická růže. Kmínek se může ohýbat na tu stranu, kde je roubován (roub u země), jinak by se vylomil.

Okrasné keře běžných druhů jsou všechny mrazuvzdorné. Některé druhy trpí jen při silných mrazech /buddleia, bobkovišeň/ a na jaře stačí omrzlé části ostříhnout.

Některé druhy se bez zateplení neobejdou a někdy i přesto v silné zimě hynou. Jsou to především - mahonie prostřední, planika, dračinka, blahovičnick (Eucalyptus), magnolie velkokvětá, dřšťál darwinův, skalník úhledný, zábluda (Escalonia potřebuje konstrukci a přesto vymrzá), hlošina pichlavá a panašovaná, hlodáš evropský, vavřín vznešený, břečťan kanárský, dub cesmínový, cesmína altaklarenská, cypřiš, cedr a další.

Provádíme u nich jutové zábaly, někdy se slámou nebo listím, jutové nebo proutěné clony a konstrukce (nebo z jiných látkovin - netkané textilie). U menších keřů můžeme postavit drátěnou klec okolo dřeviny a vyplnit prostor slámou nebo listím, navrch dát nepromokavou desku nebo igelit aby uvnitř bylo sucho. Nebalte nikdy celou dřevinu do neprodyšných obalů, došlo by ke vzniku plísní.

Na trvalky, které na zimu odumírají až po kořenovou hlavu, navrstvíme mulčovací materiál nebo listí. To pak přikryjeme chvojím.

Pokud jsme tedy už všechno zajistili proti mrazům, můžeme se v klidu věnovat přicházejícím Vánocům.

VÁNOČNÍ STROMKY - tradiční prodej vánočních stromků u nás letos začíná 5. prosince.

Řezané stromky - prodej v lesní školce, v sortimentu budou smřčky, borovice, jedle, smrk stříbrný. Velikosti 120-250 cm, ceny zůstanou přibližně na loňské úrovni. Stromky v kontejneru - jsou to živé vánoční stromky různých velikostí a několika druhů, které můžete na jaře zasadit na zahradu, nebo je na Vánoce strojít po několik let. Prodej bude naproti v zahradním centru. V sortimentu jsou především borovice lesní 80-200 cm, borovice černá 80-120 cm, smrk stříbrný 60-180 cm, smrk ztepilý 80-150 cm, jedle balsámová 120-180 cm, jedle bělokorá 80-120 cm a další. Hodí se především na balkon nebo zahradní terasu před okno a tam ho nastrojít a osvětlit. Vydrží tam celou zimu. V chladné chodbě ho nechejte jen několik dní a v teplé místnosti jen 1 - 2 dny a pak postupně přemístěte zpět do venkovního prostředí. Jako doplňkový prodej nabídneme okrasný klest z jedle a borovice.

Ing. Zdeněk Poslušný
Lesní školka Arnika - Zahradní centrum Hostivice

LESNÍ ŠKOLKA ARNIKA ZAHRADNÍ CENTRUM HOSTIVICE



VÁNOČNÍ STROMKY



HOSTIVICE, KOMENSKÉHO UL. - U BAŽANTNICE

☎ 0606 689 898, 0602 667 764



NUTKAVÉ MYŠLENKY A ÚKONY -

OBSEDANTNĚ KOMPULSIVNÍ PORUCHA

K Vánocům se okrajově hodí i toto téma. Například chorobné nakupování, anebo chorobné krádeže, tzv. kleptománie, chorobné utrácení peněz za nepotřebné věci, sbírání a odkládání starých a nepotřebných věcí. Tato porucha se vyskytuje kdykoliv v průběhu toku. Není vázána na žádnou specifickou dobu a může se vyskytnout v každém ročním období. Obsedantně kompulsivní porucha (označuje se OCD z anglického „Obsessive Compulsive Disorder“) je ale mnohem širší a pestřejší. Netýká se jenom nakupování a sbírání různých předmětů, ale může se týkat všech oblastí lidského života.

Co to teda OCD je? Jde o poruchu, která je typická dvěma různými skupinami příznaků.

1. **Obsedantní myšlenky** jsou typické tím, že se neustále opakují, pořád nás obtěžují, neustále se nám vtírají do mysli a nejsme schopni se jich zbavit. Pro člověka s obsedantními myšlenkami jsou tyto myšlenky nepříjemné, stále se jimi zabývá a přichází tím o mnoho času, nemůže se věnovat něčemu potřebnému, zajímavému, někdy tyto myšlenky vedou až k neschopnosti pracovat. Nejčastějšími myšlenkami jsou různé obavy o zdraví, či život blízkých, myšlenky na nějaké neštěstí, představy, že když něco neudělám, tak se přihodí něco špatného. Myšlenky, obavy a představy můžou být nejrůznějšího charakteru, mohou se týkat mnoha oblastí života člověka, ale co je nejdůležitější, že jejich neustálé opakování znamená obtěžování člověka.
2. **Kompulsivní úkony** si můžeme demonstrovat například klepáním na dřevo, vždy když chceme předejít tomu, abychom něco nezakřikli. Dělá to skoro každý, ale pokud je toho „klepání“ příliš mnoho (někteří pacienti klepou dvěstě i třistakrát denně), obtěžuje a překáží to v běžném životě, pak je toto klepání chorobné a vyžaduje léčbu. K známým úkonům dále patří kupříkladu počítání věcí v místnosti, nakupování až do vyčerpání všech finančních prostředků, časté mytí rukou s obavami před nemocí, chození jenom po některé straně ulice, sezení jenom v rohu místnosti, pečlivé čištění všeho, čeho se člověk dotkne, nošení jen nových a několikrát přepraných věcí a mnoho dalších, nejrůznějších úkonů, které si ani neumíme představit. Určitě je snadné udělat si obrázek o tom, jak nesmírně může takové chování omezovat život člověka.

Často se tyto poruchy vyskytují společně v kombinaci, tj. myšlenky plné různých obav vedou k opakovaným kompulsivním úkonům. I když někdy porucha začíná nenápadně, zvolna a pomalu, objevuje se jen několikrát denně, anebo někdy se objevuje i méně často, třeba jen některý den v týdnu. Postupně se ale objevuje stále častěji a více omezuje náš čas. Tento vývoj je skoro zákonitý a bez léčby se zlepšuje situace jen velice málo pacientů. Čím déle pacient váha s návštěvou lékaře, tím je jeho porucha horší a více omezuje život jeho, ale i jeho okolí.

Pacienti s rozvinutou OCD kvůli své poruše mění zaměstnání, například když nemůžou přejíždět řekou, musí změnit zaměstnání v případě, že původně pracovali na opačném břehu Vltavy než bydleli. Když někdo nesnese

cestu tramvají a metrem, prakticky není schopen dojíždět do práce jinak než autem. Pokud se někdo odmítá dotýkat kliky na dveřích z obavy před infekcí, nemůže si jít nakoupit.

Do skupiny poruch OCD patří i takové choroby jako kleptománie (chorobné opakované krádeže), pyrománie (zakládání požárů), ale i méně známé poruchy, jako obavy něco napsat, protože se něco špatného přihodí, anebo něco přečíst a mnoho dalších potíží. Téměř každý nový pacient přichází jak se starými a známými potížemi, tak i s dalšími a dalšími novinkami, se kterými jsem se předtím nesetkal. Princip poruchy je však vždy stejný.

Léčba této poruchy má dvě možnosti:

1. **Léky**, které se používají na léčbu OCD patří do skupiny antidepresiv. Jsou to léky na léčbu deprese, ale v klinických zkouškách byl prokázán jejich účinek i u OCD. Jsou schopny snížit, nebo úplně upravit poruchu. Opakované, vtíravé myšlenky jsou méně naléhavé a méně časté. Opakované úkony jsou také méně naléhavé a opakují se méně často. Účinek léků je ale limitovaný dobou užívání. Po jejich vysazení dochází ke zhoršení poruchy. Musí se tudíž užívat dlouho a pravidelně.
2. Druhou možností léčby OCD je **psychoterapie**. V mnoha klinických studiích byl prokázán účinek jednoho z psychoterapeutických směrů – *kognitivně behaviorální terapie*. Předpokladem fungování této metody je podrobný a pečlivý rozbor potíží. Její účinnost je vysoká. To znamená, že většina pacientů se pomocí této metody vyléčí. I když je rozšířená skoro v celém „západním světě“, u nás ji používá zatím jen několik psychiatrických pracovišť včetně naší ambulance v Hostivici.

Z terapeutického hlediska je takticky nejvýhodnější používat kombinaci obou metod. Tzn. nejdříve podávat léky na rychlé omezení příznaků a pak psychoterapeuticky zvládnout poruchu natolik, aby bylo možné léky postupně vysadit a aby se pacient cítil dobře bez jakékoliv léčby. I když léky účinkují tak asi po 2 až 3 týdnech a psychoterapie je účinná asi po 2 až 3 měsících, je správné podstoupit psychoterapeutické léčení z důvodů prevence opakování poruchy.

Přání do nového roku

Přeji všem svým pacientům a čtenářům mých článků veselé Vánoce a šťastný nový rok a aby v novém roce nemuseli navštěvovat lékaře. Pokud k tomu dojde, aby jejich potíže byly zvládnuty k jejich spokojenosti, jako i k spokojenosti jejich lékařů.

V novém roce můžete posílat písemné dotazy na adresu ambulance, na které budu odpovídat v Hostivickém měsíčníku spolu s dalšími články, které budu pro Vás připravovat. Vaše jméno nemusíte uvádět. Pokud ho však v dotazu uvedete, zůstane anonymní.

Centrum pro psychiatrii Praha-západ
MUDr. Oto Markovič
DPS, Pelzova 1700, Hostivice

mobil: 0737 151 062, tel./fax: 02/2098 2591
e-mail: oto.markovic@atlas.cz

**PŘÍLOHY k obecně závazné vyhlášce č. 3/2001
O NAKLÁDÁNÍ S KOMUNÁLNÍM A STAVEBNÍM
ODPADEM**

PŘÍLOHA Č. 1

**DÍLČÍ SLOŽKY KOMUNÁLNÍHO A STAVEBNÍHO
ODPADU – ULOŽENÍ (SHROMAŽĎOVÁNÍ,
SOUSTŘEĎOVÁNÍ, SKLADOVÁNÍ A SKLÁDKOVÁNÍ),
OKAMŽIK PŘECHODU DÍLČÍCH SLOŽEK ODPADŮ DO
VLASTNICTVÍ MĚSTA**

číslo	dílčí složky odpadů	způsob uložení	okamžik přechodu do vlastnictví města
1.	zbytkový tuhý komunální odpad	popelnice, kontejnery, (tř. nádoby)	po přeložení na svozný prostředek /technologické zařízení/, oprávněná os.
2	suroviny, ukládané v kontejnerech pro tříděný odpad (plasty, sklo, kovy)	kontejnery města výkupny	po vložení do kontejneru města není vlastnictví města
3	suroviny sbírané zvláštním způsobem (papír, hadry, objemné kovy)	před jednotlivými domy v pytlích, svazcích, na hromadě, na sběrných místech, výkupna	po přeložení na svozný prostředek není vlastnictví města
4	odpad nebezpečný	sběrný dvůr, (v případě ustanovení) výkupny	po uložení ve sběrném dvoře není vlastnictví města
5	kompostovatelný biologický odpad	na pozemcích fyz.os. na skládce – kompostu	není vlastnictví města na kompostu města
6	kal ze septiků a žump, odpad z chemických toalet	nepropustná žumpa, septik, toaleta	není majetkem
7	odpad vznikající při čištění veřejných komunikací... včetně hřbitovů	velkoobjemový kontejner, kompost popelnice	po uložení do kontejneru nebo kompostu města
8	velkoobjemový komunální odpad	velkoobjemové, maloobjemové kontejnery, sběrný dvůr	po uložení do kontejnerů města po uložení ve sběrném dvoře
9	směsný stavební a demoliční odpad	skládka, velkoobjemový kontejner	není majetkem
10	zemina a kameny	skládka, velkoobjemový kontejner	není majetkem
11	čistá cihla a beton	skládka, velkoobjemový kontejner	není majetkem
12	keramika, sádrová stavební hmota	skládka, velkoobjemový kontejner	není majetkem
13	azbestová stavební hmota	skládka nebezpečného odpadu	není majetkem

POZNÁMKY:

- V případě možnosti a potřeby je možné vyřadit z komunálního odpadu další jeho složky beze změny vyhlášky
- Ve vybraných případech se město stává pouze „teoretickým“ vlastníkem. Např. při přeložení odpadu, sbíraného „zvláštním způsobem“ na svozný prostředek (technické zařízení). Faktickým vlastníkem se stává ve stejném momentě podle uzavřených smluv s obcí oprávněná osoba.
- Změny v umístění sběrných míst nebo nová sběrná místa určuje Rada města na návrh odboru životního prostředí (OŽP) – MěÚ. Změnou přílohy – jejich dílčích složek se nemění tato vyhláška.

PŘÍLOHA Č. 2

**SEZNAM NEBEZPEČNÝCH ODPADŮ VYTRÍĐOVANÝCH
Z KOMUNÁLNÍHO ODPADU**

číslo	číslo katalogu	název odpadu (upravený)
1	200113	rozpuštědla a materiál jimi znečištěný
2	200114	kyseliny a materiál jimi znečištěný
3	200115	alkálie a materiál jimi znečištěný
4	200117	fotochemická činidla
5	200119	pesticidy a materiál jimi znečištěný
6	200121	zářivky a ostatní odpad obsahující rtuť
7	200123	vyřazená zařízení obsahující chlorfluorderiváty uhlovodíků
8	200126	olej a tuk neuvedený pod kódem 200125
9	200127	barvy, tiskařské barvy, lepidla a pryskyřice obsahující nebezpečné látky
10	200129	detergenty obsahující nebezpečné látky
11	200131	cytotoxická a cytostatická léčiva
12	200133	baterie a akumulátory, zařazené pod kódy 160601, 160602 nebo pod kód 160603 a netříděné baterie a akumulátory obsahující tyto baterie
13	200135	vyřazené elektrické a elektronické zařízení obsahující nebezpečné látky neuvedené pod kódy 200121 a 20012366 (nebezpečné součástky z elektrického a elektronického příslušenství mohou zahrnovat akumulátory a baterie pod kódem 1606 a označené jako nebezpečné: rtuťové přepínače sklo z obrazovek a jiné aktivované sklo atd.)
14	200137	dřevo obsahující nebezpečné látky

POZNÁMKY:

Seznam může být podle potřeby rozšířen (měněn) o další složky nebezpečného odpadu, v návaznosti na doplňující správní akty orgánů státní zprávy a požadavků města. Doplnění provádí OŽP – MěÚ se souhlasem Rady města bez změny této vyhlášky. Změny katalogových čísel dílčích složek nebezpečného odpadu může měnit OŽP – MěÚ bez změny této vyhlášky, v případě změn katalogu.

PŘÍLOHA Č. 3

**SEZNAM SBĚRNÝCH MÍST PODLE DÍLČÍCH SLOŽEK
KOMUNÁLNÍHO A STAVEBNÍHO ODPADU**

Dílčí složky odpadu:

- 1) Zbytkový tuhý komunální odpad.**
V popelnicích před domy, případně v maloobjemových kontejnerech.
- 2) Suroviny ukládané v kontejnerech města nebo oprávněných osob pro tříděný odpad (především plasty, sklo, případně další).**
Sběrná místa – Břve, Palouky, Nouzov (ul. Janderova), u hostivického nádraží, u bývalého Svazarmu (ul. Cihlářská), Husovo náměstí (u samoobsluhy), ul.17. listopadu, Nám. 1. máje, Litovická ulice (naproti litovickému parku), Na Pískách (u transformátoru), u panelových domů (konec Školské ulice), v ulici Sadové, u městského úřadu, u hostivického hřbitova, v Jenečku.

- 3) **Suroviny, sbírané „zvláštním způsobem“ na předchozí oznámení** (především papír, hadry a velkoobjemové kovy apod.). Na předchozí písemné oznámení jsou suroviny uloženy před domy v pytlích nebo svazcích, případně kovy na hromadě. Dále pak Sběrné dvory: Tačner Antonín na Litovickém nádraží, Recycling (ul. Družstevní), Prokop Josef, Trojská mlékárna
- 4) **Odpad nebezpečný, vytríděný z komunálního odpadu.** Sběrný dvůr firmy TOP Umwelt – u litovického nádraží (u Selekty), lékárna v ulici Čsl. armády (staré léky), případně mobilní svozný prostředek.
- 5) **Kompostovatelný biologický odpad.** U kůlen – kompost Agrosy (tráva, listí, zbytky ze zahrad), v Třešňovce – větve stromů, U litovického nádraží – silážní jáma Litosu Litovice (tráva, listí, zbytky ze zahrad).
- 6) **Kal ze septiků a žump a chemických toalet.** Na pozemcích fyzických osob, v nepropustných jímkách, bez přepadů, trativodů apod., následné přeložení na fekální vůz.
- 7) **Odpad vznikající při čištění veřejných komunikací...** včetně hřbitovů, kontejnery, bio odpad viz bod 5.
- 8) **Velkoobjemový komunální odpad.** Velkoobjemové (maloobjemové) kontejnery v Technických službách Hostivice, Jiráskova 100, případně sběrný dvůr (určený dodatečně).
- 9) **Směsný stavební a demoliční odpad, čistá cihla nebo zemina, kameny nebo beton, keramika, sádrová stavební hmota, azbestová stavební hmota (č. 9,10,11,12,13 podle přílohy č.1 této vyhlášky).** Nejbližší skládky: Skládky U Chrášťanských vrchů, skládka Ekologie s.r.o., Nové Strašecí a sběrný dvůr TS Hostivice.
- Pneumatiky** - nepatří mezi komunální odpad. Možno je ukládat např. v PNEUSERVISU u p. Malíka, Litovická ul.

POZNÁMKY:

- V případě, že bude provedena odpovědnými státními správními orgány změna specifikace způsobu odstraňování stavebního a demoličního odpadu a určení jeho uložení na skládkách, bude provedeno městským úřadem – OŽP upřesnění uložení, beze změny této vyhlášky.
- V případě změny sběrných míst nebo jejich doplnění na katastru města bude toto provedeno oprávněnou osobou pouze se souhlasem Rady města na doporučení OŽP MěÚ – beze změny této vyhlášky.

PŘÍLOHA Č. 4

ORGANIZACE NAKLÁDÁNÍ S KOMUNÁLNÍM A STAVEBNÍM ODPADĚM PODLE DÍLČÍCH SLOŽEK

A/ Organizace nakládání s komunálním a stavebním odpadem – obecné podmínky a ZTKO

1. **Oprávněná osoba** v zastoupení města jako původce odpadu (např. Technické služby Hostivice) **je povinna zajistit** pro fyzické osoby nakládání – hospodaření s komunálním odpadem a stavebním odpadem podle dílčích složek (příloha č. 1 složky 1,2,3,4,5,7,8,9,10,11,12,13) v intervalech:

- Zbytkový tuhý komunální odpad (ZTKO) 48 x ročně,
- Suroviny, sbírané zvláštním způsobem 4x až 6x za rok,
- Suroviny, ukládané v maloobjemových kontejnerech pro tříděný odpad podle potřeby a dílčích složek nejméně 2x až 4x měsíčně
- Nebezpečný odpad (jako dílčí složka komunálního odpadu) průběžně
- Odpadky z odpadkových košů a uliční smetky – podle potřeby
- Velkoobjemový odpad z velkoobjemového kontejneru 1x za 14 dní až 1x měsíčně podle potřeby, z maloobjemových kontejnerů 1x týdně.

- Stavební odpad 1x měsíčně v množství nejvíce do 1 m³ od 1 fyzické osoby. Oprávněná osoba je v dohodě s původcem odpadu (městem) povinna určit:
- Sběrné místo s velkoobjemovými (maloobjemovými) kontejnery
- Místo pro uložení biologického odpadu – listí, trávy, zbytků ze zahrad a upravených větví. Odpad upravovat nebo odstraňovat.
- Sběrná místa na tříděný odpad (maloobjemové kontejnery).

2. Oprávněná osoba má dále povinnost:

- Zcela vyprázdnit sběrné nádoby takovým způsobem, aby nedocházelo k úrazům, hygienickým závadám a ke škodám na majetku vlastníka či jiných osob.
- Naložit do svozového vozidla veškerý odpad podle nakládané složky, tedy i ten, který při manipulaci s nádobami znečistí místo manipulace.
- Vrátit zcela vyprázdněné sběrné nádoby na místo přistavení, odstranit znečištění, ke kterému došlo při manipulaci, včetně úklidu místa přistavení sběrných nádob.

3. Oprávněná osoba má právo:

- Kontrolovat technický stav sběrných nádob (vyřadit nádoby ve špatném stavu), nevyprázdnit nádoby neoznačené a které obsahují netříděný komunální odpad podle dílčích složek nebo ZTKO v nádobách, kam tento podle určení nepřísluší.

4. Oprávněná osoba se zavazuje:

- K jednotnému systému obsluhy, tzn., že trasa a čas se nebude v jednotlivých svozech (shromažďování) lišit, s výjimkou zásahu vyšší moci.
- Upřesňovat dny a hodiny svozu (shromažďování) odpadu a tyto údaje bez vyzvání aktualizovat.
- Zajistit svoz vybraných DSKO (dílčích složek komunálního odpadu) i v nepříznivých klimatických podmínkách v souladu se zvláštními předpisy.
- Řešit reklamace ze strany klientů (města jako původce, fyzických osob a případně dalších osob). V případě oprávněných reklamací neprodleně zajistit nápravu nebo oznámit klientovi termín odstranění závady.
- Určit místo přistavení sběrných nádob ZTKO pro provedení svozu maximálně 15 m od hrany pozemní komunikace, ze které se svoz (shromažďování) dílčí složky realizuje.

Pokud oprávněná osoba nestanoví jinak, je místem přistavení určena vnější hrana pozemní komunikace, ze které je svoz (shromažďování) prováděn (zpravidla chodník).

Původce – město (fyzické osoby) případně další osoby

- V zájmu původce – města (fyzických osob) případně dalších osob je, aby se shromažďování, /sběr/ a přeprava, případně soustředování a odstraňování odpadů na určené místo realizovalo s cílem řádného užívání domů, domků atd. včetně udržování čistoty u nemovitostí a na veřejných prostranstvích města.
- Fyzické osoby, případně další se zavazují jednat v souladu s touto „vyhláškou“.
- Fyzická osoba – osoby, případně další:
 - určí v souladu s bodem 4 písm. e (část oprávněná osoba) a se zvláštními předpisy, stálé stanoviště sběrných nádob na ZTKO u své nemovitosti. Přistavují sběrné nádoby na ZTKO na určené místo v souladu s harmonogramem svozu (shromažďování). Sběrná nádoba je označena číslem bytu nebo domu apod.
 - Zajistí osobám, které se podílejí na úhradě, nepřetržitý přístup ke sběrným nádobám na ZTKO,
 - umožní osobám, zajišťujícím obsluhu nádob bezpečný přístup ke sběrným nádobám na ZTKO při svozu (shromažďování) na místě přistavení sběrných

nádob, pokud je místo přistavení určeno na nemovitosti. Sběrná nádoba může být vystavena na sběrném místě v době termínovaného sběru ZTKO maximálně dva dny.

- d) Ukládají do sběrných nádob na ZTKO a další DSKO dílčí složky separovaně podle této „vyhlášky“
- e) Poruší-li povinnosti dle písmen a), c), bude jim vyprázdnění popelnice provedeno v následujícím stanoveném termínu.
- f) Poruší-li povinnosti dle písmene d), nebude jim ZTKO z nádoby vyvezen, v ostatních případech budou uplatněny odpovídající sankce dle této „vyhlášky“.
- g) Fyzickým osobám a dalším osobám se zakazuje : ukládat do specializovaných sběrných nádob pro DSKO jiný odpad, než má být ukládán podle této vyhlášky. Dále pak žhavý popel, uhynulá zvířata, intoxikované zeminy, látky lehce přilnavé, lepidla, asphalt, tekutiny a materiály ohrožující zdraví a bezpečnost.
Fyzická osoba – osoby:
- h) prohlašují, že neubytovávají další osoby nad počet, uvedený podle zákona 565/1990 Sb. o místních poplatcích ve znění pozdějších předpisů v hlášení na MěÚ pro placení místního poplatku „za provoz systému“. Změny jsou povinny ohlásit do jednoho měsíce, jinak se vystavují sankcím podle této vyhlášky
- ch) vybírají úhradu od osob užívajících s nimi společnou domácnost a nájemců. Úhradu za sebe, fyzické osoby, žijící s nimi ve společné domácnosti a nájemce provádějí samy, jestliže dojde k dohodě o jejich zastupování.

B) Organizace nakládání s dílčími složkami komunálního odpadu (mimo ZTKO)

Shromažďování (sběr) dalších DSKO od fyzických osob, případně dalších osob:

1. Suroviny sbírané zvláštním způsobem

Suroviny sbírané zvláštním způsobem (papír, hadry, objemové kovy a podob.) jsou ukládány v termínu sběru před domy v pytlích nebo svazcích nebo na hromadě na oznámení oprávněné osoby. Jmenované suroviny mohou být v případě potřeby nebo organizační změny sbírány i jiným způsobem, např. do kontejneru na sběrných místech obdobně jako vyříděné: plasty, sklo atd. Mohou být před domem nejvýše 2 dny.

2. Suroviny ukládané do maloobjemových kontejnerů

Do maloobjemových kontejnerů (cca 1 m³) jsou na sběrných místech ukládány suroviny v tříděném stavu – plasty a sklo. Četnost vyvážení se může měnit podle potřeby tak, aby vyvážení bylo bezpečně zajištěno a bylo i ekonomické. V případě potřeby je možno rozšířit počet sbíraných druhů surovin.

3. Kompostovatelný biologický odpad ze zeleně

Odpad je ukládán na sběrných místech, uvedených v příloze č. 3 této vyhlášky výše jmenovanými osobami a případně odstraňovaný oprávněnou osobou.

Odpad je ukládán ve dvou složkách, a to:

- upravené větve – 1m
- listí, tráva apod.

4. Odpad z odpadkových košů, hřbitovů, městských komunikací, parků, silniční smetky

Odpad je svážen do velkoobjemových (maloobjemových) kontejnerů podle potřeby a oprávněnou osobou odpovídajícím způsobem odstraňován.

5. Velkoobjemový komunální odpad

Oprávněná osoba přistaví velkoobjemový (maloobjemový) kontejner v TS Hostivice nebo případně na jiném určeném místě, kde je tento odpad za přítomnosti pracovníka oprávněné osoby odkládán,

při předložení občanského průkazu a potvrzení o zaplacení místního poplatku, nebo potvrzení o smluvním vztahu „za provoz systému“ a zaplacení smluvní ceny.

6. Stavební odpad

Oprávněná osoba přistaví velkoobjemový (maloobjemový) kontejner v TS Hostivice nebo případně na jiném určeném místě, kde je tento odpad odkládán za přítomnosti pracovníka oprávněné osoby za cenu – úplatu, stanovenou v dohodě s oprávněnou osobou.

POZNÁMKA:

Oprávněná osoba může provádět organizační změny ve shromažďování (soustředování) DSKO na návrh OZP-MÚ pouze se souhlasem Rady města. Se změnou organizačního zabezpečení se nemění tato vyhláška. Se změnou oprávněné osoby se nemění tato vyhláška.

KOMENTÁŘ k obecně závazným vyhláškám města Hostivice č. 3/2001 o nakládání s komunálním a stavebním odpadem (dále jen KO+SO) a č. 4/2001 o místním poplatku za provoz systému shromažďování, sběru, přepravy, využívání a odstraňování komunálních odpadů (dále jen za provoz systému).

K VYHLÁŠCE Č. 4 O MÍSTNÍM POPLATKU

V převážné většině jde o citace ze zákona č. 185/2001 o odpadech, § 84, kterým se mění (doplňuje) zákon o místních poplatcích 565/1990 ve znění pozdějších předpisů. Vyhláška na základě tohoto zákona zpoplatňuje všechny fyzické osoby, které mají na území města trvalý pobyt (pomínou-li osvobození), dále pak ty, kteří na území města mají nemovitosti, jež využívají nebo jsou určeny k rekreaci. Zpoplatnění je formou daně, s penalizací podle zákona o správě daní a poplatků. Tímto způsobem však nelze zpoplatnit ty vlastníky usedlostí, kde není nikdo hlášen a kteří ubytovávají tzv. načerno. Těmto vlastníkům doporučuji, aby co nejdříve uzavřeli smlouvu s TS Hostivice a dali si do pořádku daňové přiznání, neboť zde bude a musí být obec daleko přísnější. Upozorňuji, že pro poplatníky a případné plátce, ať již zákonné zástupce nebo v dohodě s dalšími poplatníky platí ohlašovací povinnost na městském úřadě. Předpokládám, že město zajistí informaci o způsobu a místě placení poplatku vsunutím letáku v této věci do poštovních schránek a doručením složenek do 15.1.2002.

K VYHLÁŠCE Č. 3 O NAKLÁDÁNÍ S KO + SO.

Vyhláška je závazná pro všechny fyzické osoby s trvalým pobytem v obci a dále osoby, které se na území města dočasně zdržují (srovnejte s vyhláškou č. 4 a poplatkem za provoz systému) a případně pro osoby právnické a fyzické s oprávněním k podnikání, mající smlouvu s obcí o využívání systému nakládání s KO + SO. K jednotlivým článkům (§) bych dodal následující, především ke změnám oproti stávající vyhlášce.

Článek 2 uvádí vybrané pojmy podle zákona o odpadech, neboť tyto se v mnohém liší od pojmů v zákoně o odpadech č. 125/1997.

Článek 3 je oproti vyhlášce č. 4/1998 o nakládání s KO + SO (dosud platné) rozšířen o položky: keramika, sádrová a azbestová stavební hmota. U azbestu jde o nebezpečný odpad.

Článek 4 v bodě 2 pojednává o kompostování bioodpadu, s tím, že nesmí mimo jiné docházet k porušování zákona č. 254/2001 Sb. o vodách a Nařízení č. 7/1996 OkÚ o zřízení přírodní památky „Hostivické rybníky“. Bod 3 zakazuje pálení bioodpadu všem osobám, mimo oprávněné osoby (zde TS Hostivice).

Článek 5 se vcelku neliší od dřívějších povinností původce odpadu – obce.

Článek 6 je oproti dřívější vyhlášce doplněn o oznamovací povinnost poplatníka, případně plátce městu.

Článek 7 a 8 se výrazně neliší od podobných ustanovení z dosud platné vyhlášky.

Zcela novým je **článek 9** o zpoplatnění za „provoz systému“. Na základě zákona a tohoto článku je zpracovaná vyhláška obce č. 4 o místním poplatku s platností od 1.1.2002. Zdůrazňuji, že poplatek nezahrnuje stavební odpad.

Článek 10 zdůrazňuje sankce pro fyzické osoby.

Článek 11 se v podstatě nemění.

Článek 12 uvádí přílohy, které jsou nedílnou součástí vyhlášky. Oproti dosud platné vyhlášce odpadá příloha č. 5 (oprávněné osoby ke sběru, odstraňování atd.), a to z toho důvodu, že tyto musejí požádat o nové souhlasy, vydávané Krajským úřadem. Zatím platí dosavadní, tedy v příloze č. 3 uvedená místa sběru.

PŘÍLOHY VYHLÁŠKY Č. 3 O NAKLÁDÁNÍ S KO + SO.

Přílohy č. 1 a 3 jsou rozšířeny o specifikaci dalších stavebních hmot: (již uvedeno). **Příloha č. 2** je nově upravena v názvech a číslech nebezpečných složek odpadů podle zákona 185/2001 Sb. a navazujících vyhlášek. Pro fyzické osoby je velmi důležitá **příloha č. 4**, která na prvním místě uvádí četnost sběru (shromažďování) dílčích složek KO + SO.

Zde je třeba zdůraznit, že případ užití maloobjemových kontejnerů s četností sběru (vyprazdňování) 1 x týdně je uvažován pouze pro případy a výjimečně okamžiky odvozu menšího množství odpadu z černých skládek, případně pro sběr od právnických a fyzických osob s oprávněním k podnikání. Jsou tu dále uvedeny povinnosti oprávněné osoby (osob), ale i povinnosti a závazky fyzických a dalších osob.

Termíny sběru velkoobjemového odpadu uvádí informace TS Hostivice. Termíny sběru menšího množství stavebního odpadu budou uvedeny v Hostivickém měsíčníku v lednu 2002. Seznam oprávněných osob ke sběru KO a SO bude uveřejňován a upřesňován podle vydaných souhlasných rozhodnutí správních orgánů.

Ing. Jaroslav Košťál
odbor životního prostředí MěÚ

VELKOOBJEMOVÝ ODPAD Z DOMÁCNOSTÍ OD FYZICKÝCH OSOB V ROCE 2002

Do kontejnerů nepatří suť, železo, bio-odpad a nebezpečné odpady.

Přistavení kontejnerů pro uložení velkoobjemového odpadu:

Měsíc	Datum	Čas
Leden	11.01.2002	od 8.00 – 17.00 hod.
	12.01.2002	od 8.00 – 12.00 hod.
Únor	15.02.2002	od 8.00 – 17.00 hod.
	16.02.2002	od 8.00 – 12.00 hod.
Březen	15.03.2002	od 8.00 – 17.00 hod.
	16.03.2002	od 8.00 – 12.00 hod.
Duben	12.04.2002	od 8.00 – 17.00 hod.
	13.04.2002	od 8.00 – 12.00 hod.
Květen	10.05.2002	od 8.00 – 17.00 hod.
	11.05.2002	od 8.00 – 12.00 hod.
Červen	14.06.2002	od 8.00 – 17.00 hod.
	15.06.2002	od 8.00 – 12.00 hod.
Červenec	12.07.2002	od 8.00 – 17.00 hod.
	13.07.2002	od 8.00 – 12.00 hod.
Srpen	16.08.2002	od 8.00 – 17.00 hod.
	17.08.2002	od 8.00 – 12.00 hod.
Září	13.09.2002	od 8.00 – 17.00 hod.
	14.09.2002	od 8.00 – 12.00 hod.
Říjen	11.10.2002	od 8.00 – 17.00 hod.
	12.10.2002	od 8.00 – 12.00 hod.
Listopad	15.11.2002	od 8.00 – 17.00 hod.
	16.11.2002	od 8.00 – 12.00 hod.
Prosinec	13.12.2002	od 8.00 – 17.00 hod.
	14.12.2002	od 8.00 – 12.00 hod.

Občané mohou odložit velkoobjemový odpad mimo výše uvedené termíny - v areálu TS Jiráskova 100 - do maloobjemových kontejnerů vždy 1 x za 14 dní, v pátek od 8 do 15 hod., a to v sudé týdny, tzn. 11.1., 25.1., 8.2., atd.

SVOZ PAPÍRU A HADRŮ V ROCE 2002.

Sběr v pytlicích nebo ve svazcích je prováděn pojezdem před domy.

Měsíc	Papír	Hadry
Leden	12.1.2002	19.1.2002
Březen	16.3.2002	23.3.2002
Květen	11.5.2002	-
Červenec	13.7.2002	-
Září	7.9.2002	14.9.2002
Listopad	16.11.2002	23.11.2002

ŘÁDKY Z KOPANÉ



Výbor TJ Sokola Hostivice, oddílu kopané, velmi děkuje Městskému úřadu Hostivice za finanční podporu při úpravách fotbalového areálu. Jde o zakoupení barev na naše tribuny, na kterých se projevuje stáří a je nutně potřeba je natřít. V současné době je jedna tribuna zcela hotová a druhá je rozpracovaná. Pokud počasí dovolí, doděláme ji ještě letos, pokud ne, budeme pokračovat na jaře, včetně zábradlí okolo atletické dráhy.

Rovněž děkujeme městskému úřadu za zprostředkování sponzorských darů ve výši 35 000,- Kč. Za tyto peníze byly zakoupeny dresy pro přípravku žáky a ještě zbylo na dospělé. Po podzimní části mistrovských soutěží se naše družstva pohybují na předních místech a velikou radost nám dělá zejména mládež - viz hodnocení po polovině sezóny 2001 – 2002.

PŘÍPRAVKA: Chlapci do věku 10 let pod vedením p. Šmejdiře a p. Linka suverénně vedou svoji skupinu:

Přípravka – skupina A	7. kolo					
1. Hostivice A	5	5	0	0	68:2	15
2. Roztoky	5	4	0	1	18:11	12
3. Dobrovíz	6	3	1	2	35:18	10
4. Hostivice B	6	0	2	4	7:53	2
5. Středokluky	6	0	1	5	6:50	1

ŽÁCI: chlapci do věku 14 let pod vedením p. Karhana a p. Johanovského jsou rovněž na prvním místě:

Okresní přebor žáků – skupina B	10. kolo					
1. Hostivice	10	8	0	2	51:8	24
2. Libčice	10	8	0	2	45:12	24
3. Jeneč	10	5	1	4	30:32	16
4. Vonoklasy	10	5	0	5	25:24	15
5. Kazín	10	1	3	6	21:53	6
6. Rudná	10	0	2	8	16:59	2

DOROST: chlapci do věku 18 let pod vedením p. Vlasáka a p. Kadlece patří k těm lepším v našem okrese.

Okresní přebor dorostu skupiny B 9. kolo

1. Rudná	9	7	2	0	58:13	23
2. Hostivice	9	6	2	1	31:7	20
3. Kazín	9	6	2	1	30:15	20
4. Libčice	9	6	0	3	27:23	18
5. Tuchoměřice	9	5	2	2	37:9	17
6. Horoměřice	9	3	1	5	20:24	10
7. Roztoky	9	2	1	6	21:25	7
8. D. Břežany	9	1	3	5	19:26	6
9. Dobrovíz	9	1	2	6	11:30	5
10. Řevnice	9	0	1	8	3:85	1

DOSPĚLÍ: po dlouhých hubených letech se nám zatím daří a po podzimní části vedeme svoji skupinu pod vedením p. Lohnického a p. Vlasáka. Toto postavení jsme odhodláni udržet a postoupit do vyšší soutěže, kam by naše město mělo patřit.

III. třída B 13. kolo

1. Hostivice A	13	11	1	1	40:14	34
2. Libčice	13	9	1	3	33:19	28
3. Dobříč A	13	8	2	3	30:19	26
4. Jeneč	13	8	1	4	34:19	25
5. Dolany	13	8	0	5	27:18	24
6. Žalov	13	7	0	6	28:29	21
7. Kazín A	13	6	0	7	30:20	18
8. Holubice	13	5	2	6	20:24	17
9. Zlatníky	13	5	2	6	27:33	17
10. Statenice	13	3	4	6	23:32	13
11. Třebotov A	13	3	2	8	11:36	11
12. Zbuzany A	13	3	1	9	24:32	10
13. Rudná B	13	2	4	7	16:30	10
14. Kněžves	13	2	2	9	19:37	8

Výbor Sokola Hostivice slibuje, že se pokusí toto postavení udržet i do jarních mistrovských soutěží ročníku 2001 – 2002 a sportovně reprezentovat naše město.

Jiří Šíma – předseda fotbalového klubu

Kulturní a společenské akce ZVEME VÁS NA KONCERT



Úterý 11. prosince 2001 - 19.00 hod.
zámecká aula

VÁNOČNÍ KONCERT Barok Collegium

František Kimel – hoboj, Jan Buble – housle
Vladimír Manoušek – violoncello
Jakub Waldmann – kontrabas, Hana Kimelová – cembalo
Hedvika Tvrdá – soprán

V programu uslyšíme skladby A.Corelliho, A.Vivaldiho,
J.S.Bacha, Sehlíngovu „Pastorelu“ a vánoční koledy
z Jistebnického kancionálu J. Krčka.

Prodej vstupenek v redakci HM od 3.12.2001

DALŠÍ BENEFIČNÍ KONCERTY U SV. JAKUBA

NEDELE 9. PROSINCE 2001 - 15 HOD.

ČESKÁ VÁNOČNÍ MUZIKA ADAMA MICHNY Z OTRADOVIC

Vystoupí členové
SBORU OD KOSTELA SV. ANTONÍNA V PRAZE
SBORU CHRÁMU SV. BARTOLOMĚJE Z PLZNĚ

NEDELE 6. LEDNA 2002 - 15 HOD.

TŘÍKRÁLOVÁ KOLEDA

Jana Svobodová – soprán
Lucie Jarešová – mezzosoprán
Pěvecký sbor ZŠ Hostivice pod vedením p. uč. Lisnera.

V říjnu vystoupili v hostivickém kostele: člen České filharmonie a vedoucí souboru Muzika Veronika, houslista Viktor Mazáček, flétnista Karel Valtera a cembalistka Barbara Kürstenová. Koncert byl velmi krásný a hudebníci si pochvalovali, jaké je v Hostivici úžasné publikum. Líbila se jim i akustika kostela. Počasí bylo však velkým konkurentem. Sluníčko lákalo spíše k procházce, a tak přišlo méně posluchačů, než bývá obvyklé (cca 30 lidí). Sběrka činila 2 700.-Kč.

V listopadu na zámečku zahráli houslista Lukáš Kuta a klavírista Miroslav Sekera. Koncert byl rovněž skvělý. Temperamentní a citlivé provedení skladeb si získalo posluchače. Oba mladí umělci jsou ochotni přijít zahrát i do hostivického kostela. Sběrka činila 1 700.- Kč. Všem umělcům, kteří se vzdali honoráře, děkujeme. Děkujeme také za květiny, darované už tradičně květinářstvím manželů Zelenkových.

Koncem října převedl Městský úřad Hostivice na náš účet přislíbených 100.000,-Kč. Děkujeme a radujeme se. Shromážděná částka 240.000,- Kč nám umožňuje začít s opravou.

VALNÁ HROMADA FONDU ALOISE SAIFRTA
Dne 7.11.2001 se na faře shromáždili příznivci akce na záchranu varhan a zapsali se ti, kteří si přejí být členy Fondu Aloise Saifrt. K jednání byl přizván organolog pražského Arcibiskupství pan Ing. Marek Čihař, aby referoval o výběrovém řízení, které proběhlo za účasti jeho, pátera Daniela Petera Janáčka a Doc. JUDr. Pavla Svobody. Pan Ing. Čihař doporučil firmu **Organa** z Kutné Hory, která se mu jeví nejvhodnější pro zadání opravy. Solidnost a profesionalitu firmy potvrdil i prof. pražské Státní konzervatoře a varhaník pan Jan Kalfus, který se jednání zúčastnil jako oponent. Pan Ing. Čihař přislíbil připravit návrh smlouvy s Organou, aby oprava mohla začít. Bude prováděna v několika etapách podle našich finančních možností. V první fázi budou varhany včetně varhanní skříně rozebrány a dřevěné části ozářeny v kobaltové komoře, aby se zastavilo jejich ničení červotočem. (Pozn.: Koncem listopadu oprava již začala. Varhany byly rozebrány firmou Organa a byla provedena fotodokumentace všech jejich součástí. Čekají na odvezení do kobaltové komory.) Pan Ing. Čihař přinesl i jednu zprávu, která nás příliš nepotěšila. Americká firma, od které jsme očekávali sponzorský dar ve výši 150.000,- Kč, se v důsledku politické situace do Čech bohužel nedostavila.

Věříme však, že se nám podaří získat peníze někde jinde. Budeme usilovat, aby hostivické varhany byly konečně uznány Ministerstvem kultury historickou památkou (vzhledem ke svému stáří jí skutečně jsou).

Potěšitelné je, že prof. Kalfus nabídl hostivickému kostelu zapůjčení elektrofonických varhan po celou dobu opravy. Nezůstaneme tedy bez hudebního doprovodu při mších a oprava bude provedena pečlivě a beze spěchu. Po opravě získají varhany zejména zvukově. Uslyšíme, jak hrály před více než sto lety.

Můžeme se tedy opravdu těšit na první varhanní koncert. Věříme, že to nebude trvat příliš dlouho. Uplynul jeden rok a jsme přibližně v polovině cesty. Sponzor, který přislíbil částku 50.000 Kč svůj slib splní a věnuje je jako poslední tečku na zaplacení konečné faktury.

Než dojde k uspořádání prvního varhanního koncertu, přijměte, prosíme, naše pozvání na akce pořádané v prosinci. Chceme jimi přispět k vytvoření krásné předvánoční a vánoční pohody v našich domovech. Zastavme se v tomto krásném čase a pojďme si společně poslechnout hudbu, navozující příjemnou vánoční náladu.

Děkujeme všem, kteří práci Fondu Aloise Saifrt v průběhu tohoto roku podpořili. Přejeme Vám krásné vánoční svátky, prožití v míru, mezi blízkými lidmi. Těm, kdo jsou sami, přejeme, aby našli jiskřičku potřebnou k rozžehnutí radosti ve svém srdci.

Těšíme se na setkání s Vámi.

Za Fond Aloise Saifrt jednatelka Iva Chourová

Kulturní středisko Průhon

Socháňova 1220, Praha 6 - Řepy, tel.: 301 3289

Z programu na prosinec 2001

PRO DĚTI - vždy v sobotu od 15.00 hodin

15.12. **Skřítek se vrací** – Poetické představení podle knížky a s loutkami Vít. Klimkové – Loutkové divadlo Matěje Kopeckého.

22.12. **Oslíkovy první Vánoce** – Vánoční pohádka s koledami. Hraje Divadlo času a Lubomír Štercl.

PRO DOSPĚLÉ - V ÚTERÝ OD 18.18 HOD.

18.12. **Ach, ty Vánoce!** – Poetický, ale ne nostalgický večer.

VÁNOČNÍ VÝSTAVA: 3. – 28.12.2002 POHODA VÁNOC
keramika * vánoční výzdoba * knížky * ozdobné svíčky * dárky

Z POLICEJNÍCH DENÍKŮ

5.11. Došlo ke vloupání do buňky v autobazaru H - CAR: Majiteli byla způsobena škoda ve výši 1 000 000,- Kč.



5.11. Krádež věcí z rodinného domu v ul. Čsl. armády v Jenečku. Způsobená škoda dosud nebyla vyčíslena.

7.11. Zloději se vloupali do stavební buňky na staveništi rodinných domů firmy Central Group. Firmě vznikla škoda za 155 000,- Kč.

Společenská kronika



GRATULACE

Dne 2. prosince 2001 oslavil své 70. narozeniny můj manžel a náš tatínek, dědeček a pradědeček,

pan Bedřich Hájko.

Gratulujeme k životnímu jubileu a přejeme hodně štěstí, zdraví, spokojenosti a optimismu do dalších let.

Manželka, děti, vnoučata a pravnouček.

Sňatek v Hostivici uzavřeli:

9.11.2001	Karel Král + Marcela Cekrová
23.11.2001	Martin Kopejtko + Helena Mikušková
23.11.2001	Martin Chmelař + Martina Dušková

PODĚKOVÁNÍ

Dne 2. listopadu 2001 jsme se naposledy rozloučili s naší maminkou a babičkou, **paní Marií Špácovou.**

Všem, kdo nám projevil soustrast a doprovodili naši maminku děkují dcery a syn s rodinami.

VZPOMÍNKA

Dne 1. prosince 2001 uplynulo 10 let od úmrtí mého manžela, **pana Ladislava Protivy.**

Za vzpomínku děkují manželka, dcera a rodina.

Dne 2. prosince 2001 jsme si připomněli 17. výročí úmrtí mojí maminky, **paní Marie Radimské.**

Vzpomíná dcera a děti.

Dne 3. prosince 2001 uplynulo 16 let co nás opustil náš děda, táta a můj manžel, **pan Jaroslav Drož.**

Nezapomínáme. Manželka a syn s rodinou.

Dne 9. prosince 2001 uplyne 18 let od úmrtí mého manžela a našeho tatínka, dědečka a pradědečka, **pana Jaroslava Fanty.**

Dne 13. října by se byl dožil 80 let.

Manželka a synové s rodinami.

Dne 19. prosince 1952 zemřel můj tatínek, **pan Václav Radimský.**

Vzpomíná dcera.

Dne 19. prosince 2001 vzpomeneme 5. výročí úmrtí mé manželky a naší maminky, **paní Evy Mikešové.**

Stále vzpomínají manžel a dcera s rodinou.

Dne 21. prosince 2001 vzpomeneme 4. výročí úmrtí mého manžela a našeho tatínka a dědečka, **pana Petra Bilka.**

Za vzpomínku děkují manželka a děti s rodinami.

Dne 21. prosince 2001 uplyne 8 let od úmrtí našeho tatínka a dědečka, **pana Karla Špáce.**

Dne 24. prosince 2001 by se byl dožil 70 let.

Za vzpomínku děkují dcery a syn s rodinami.

Dne 23. prosince 2001 tomu bude smutných 8 let, co zemřel můj nejstarší syn, bratr, švagr a strýc,

pan Josef Zárybnický.

Vzpomíná matka s rodinou.

Dne 12. ledna 2002 uplyne 1. rok od úmrtí naší maminky a babičky, **paní Marie Eliáškové.**

Vzpomínají děti s rodinami.

INZERCE

QUANTUM



INVESTIČNÍ PROGRAM

• **SPOŘITELNÍ ÚČET SPRÁVY AKCIÍ**
Příležitost pro drobné a střední investory

- Nulové poplatky při založení
- Možnost rychlého čerpání prostředků
- Pravidelné výpisy z účtů a informace kdykoli na vyžádání
- Individuální přístup

• **OBCHODOVÁNÍ S CENNÝMI PAPIŘY**

- Odkup cenných papírů
- Poradenská činnost
- Zprostředkování koupě a prodeje cenných papírů

Svážené prostředky jsou chráněny dle Zákona o cenných papírech č. 501/1992 Sb. V platném znění

Kontaktní místo KTP Quantum a.s.:
Miroslav Panuška Vondroušova 1197, Praha 6 – Řepy
Po-Čt 16-19 hod. (po dohodě jinak)
☎ 311 22 67 ☎ 0602 615 904 e-mail: panusm@volny.cz

byt: Litovická 782, Hostivice

MEDIASERVIS, s.r.o. PŘEDPLATNÉ

PŘIJMEME

**doručovatele/doručovatelku
denního tisku v Hostivici.**

Vhodné i pro důchodce.

Informace na tel.:

☎ **0312/628 142**

☎ **0602 368 511**

BLANÍK, s.r.o. plyn - voda - topení - kanalizace

Žukovského 854, 161 00 Praha 6, zakázková kancelář: Praha1, Dlouhá 16 a 18
tel/fax: 02/232 7262, 0601 227 675, 0602 614 509, 0602 614 508

NABÍDKOVÝ LIST

Vážení občané města Hostivice, oslovuje Vás společnost, která pro Vaše město zplynofikovala v letech 1995 a 1996 městské stavby, t.j. obě základní školy, mateřskou školu v Litovické ulici, dům pošty, hasičskou zbrojnicí, obytné domy v ulici Sportovců, PREX a.s. a nemalou část rodinných domů.

PLYN: plynovody NTL, STL - plynopřípojky - regulátory - dvojité regulační řady, regulační stanice - domovní plynovody - tlakové zkoušky, kompletní revizní zprávy, vložkování komínů všeho druhu a revize, zásobníky pro uskladnění propanu, rozvody odběrního zařízení, kotelny, revize

TOPENÍ: veškeré druhy topných těles, rozvody - železo, plast, měď, všechny druhy kotelen bez omezení výkonu - plyn, LTO, pevná paliva, elektro, **rekonstrukce kotelen na zemní plyn a propan**, osazení stávajících kotlů plyn. hořáky, revizní zprávy

VODA: vodovodní řady, vodopřípojky, opravy vodovodních řadů, vodoměrné šachty, domovní rozvody SV - TUV, plasty, měď a pozink, boilerové stanice

KANALIZACE: kanalizace ležatá, litina, kamenina, kanalizační šachty, štol, spádiště, kanalizační přípojky, kanalizace svislá - domovní rozvody, litina, novodur, zkoušky nepropustnosti, revizní zprávy

PROJEKTY: provedení veškeré projektové dokumentace

ZEDNICKÉ PRÁCE

Veškeré dodávky provádíme buď kompletně, tj. včetně elektro (silnoproud, slaboproud, revize), dodávka a montáž vzduchotechniky, měření a regulace, zemní práce, nebo jednotlivě.

ZÁRUKA: Naše firma poskytuje na výše uvedené montáže záruku v délce 50 měsíců.

Provádíme záruční i pozáruční servis všech plynových spotřebičů.

PŘÍJEM ZAKÁZEK: Dlouhá 18, Praha 1, Po – Pá: 8⁰⁰ - 16³⁰

tel./fax. 02 / 232 72 62, 218 74 240, ☎ 0601 227 675

mobilní telefony techniků: 0602 614 509, 0602 614 508

Navštívíme Vás, poradíme, bezplatně vypracujeme rozpočet a pokud si nás zvolíte, projektová dokumentace je zahrnuta v ceně dodávky a montáže.

PRODEJNA

**VŠE
PRO ÚTULNÝ DOMOV**

Vás zve

K VÁNOČNÍM NÁKUPŮM

Připravili jsme pro Vás široký sortiment vánočního zboží. Například ozdobné stužky, látky, ubrusy, ubrousky, utěrky, vánoční igelitové ubrusy, pytlíčky na dárky, textilní ozdoby a další.

Ze stálého sortimentu nabízíme velký výběr hraček, dětské a kojenecké zboží, pánské nátělníky, spodky, slipy, trenkoslipy, dámské kalhotky, podprsenky.

Dále u nás najdete sortiment galanterie, vlasovou bižuterii, vlny, bavlnky, vyšívání, prostěradla, povlečení, kapesníky, koupelnové předložky, utěrky, ručníky, osušky, igelitové ubrusy a mnoho dalšího.

Až pětkrát týdně nové zboží!

Otevřeno:

Pondělí – Pátek: 8.00 – 17.30

Sobota : 8.00 – 11.00

Adresa:

Potoční 103 (nad „Obuví“), Hostivice
Telefon: 02/2098 2559

„ZLATÁ NEDELE“

23.12.2001 – otevřeno od 10 hod.

POZOR!

**PŘIPRAVUJEME PRO VÁS
PŘEKVAPENÍ!**

ŽALUZIE

Kvalita, kterou si můžete dovořit

- ISSO ŽALUZIE
- HORIZONTÁLNÍ HLINÍKOVÉ
- VERTIKÁLNÍ LÁTKOVÉ
- SHRNOVACÍ DVEŘE
- SÍTĚ PROTI HMYZU
- MARKÝZY
- ROLETY PŘEDOKENNÍ I VNITŘNÍ

☎ 02/3334 0877 ☎ 0777 208 491

ODHADY

**A ZNALECKÉ POSUDKY
NEMOVITOSTÍ**

včetně právních smluv a vkladu do katastru

Ing. Tomáš Moláček
soudní znalec

Kamýcká 685, Praha 6
RYCHLE, LEVNĚ, SERIÓZNĚ

☎ 02/2092 0525, 0603 746 795

nejlevněji, nejlepší

**ŽALUZIE
A ROLETY**

- domykateľné • proti úniku tepla •
- proti slunci •

Gato, s.r.o ☎ 02/6126 0416
Jihlavská 611 ☎ 02/6126 3847
140 0 Praha 4 ☎ 0777 038 001

!PŘIMO OD VÝROBCE, ZÁRUKA 2 ROKY!

- sítě proti hmyzu ■ markýzy ■
- skládací plastové dveře ■
- žaluzie dřevěné ■ na plastová okna ■
- vertikální ■ garnýžové lišty ■



MAERSK LOGISTICS s.r.o.

Jsme jednou z předních mezinárodních logistických firem
(viz článek v tomto čísle HM) a v ČR působíme od roku 1996.

Pro naše nově otevírané skladové a kancelářské prostory v Hostivici
hledáme kandidáty na následující pozice:

RECEPČNÍ

Požadujeme:

- * komunikativní znalost Aj nebo Nj jazyka
- * uživatelská znalost PC
- * flexibilita, ochota se učit
- * organizační schopnosti

SPRÁVCE OBJEKTU, ÚDRŽBÁŘ

Požadujeme:

- * manuální zručnost (ideálně zkušenosti z obdobné pozice), ochota spolupracovat
- * znalost Aj nebo Nj výhodou
- * řidičský průkaz typu B

Kandidát na této pozici se bude starat o údržbu objektu, tj. např. výměna žárovek, údržba kanceláří, eventuálně bude využíván jako řidič při služebních cestách či výpomoc ve skladu.

Dále hledáme kandidáty na pozice: **Účetní asistent/ka,**

Dispečer pro vnitrostátní přepravu a Dispečer pro mezinárodní přepravu.

Nabízíme zázemí zahraniční firmy, stabilitu a dobré platové podmínky.

Předpokládaný nástup pro účetní je co nejdříve, pro ostatní pozice **leden 2002.**

V případě zájmu zašlete Vaše CV na fax: 02/57 182 331 nebo na adresu:

Maersk Agency, Petra Zeibrlichová, Na Bělidle 21, 150 00 Praha 5, tel. 02/5718 2325

e-mail: czshrd@maersk.com

Tomáš Hájek

Malování * Lakování * Tapetování

Stěrkování * Stríkané tapety

Zateplovací systémy

Lepení stropních kazet a korků

Opravy, nátěry a nástřiky fasád

Dekoratивní omítky a nástřiky

Speciální nátěry a nástřiky

Pokládání podlahových krytin

Drobné zednické opravy

Veškeré práce možno objednat včetně úklidu.

**Tomáš Hájek, Školská 1153
Hostivice, tel. 0608 728 719
tel./fax: 02/2098 1523**

Firma **VEBA**

Vám provede tyto práce:

☞ **ústřední vytápění** ☞
včetně vyvločkování komína a revize

☞ **instalátorské** ☞
včetně kanalizačních přípojek

☞ **plynařské** ☞
včetně projektové dokumentace a revize

Materiál: kov, plast, měď, litina.

Záruka 36 měsíců

Telefon: 02/5796 0080
0602 352 133

Adresa: **VEBA**
Sokolská 221
252 25 Jinočany

Dovoláte-li se na záznamník, obratem se Vám ozveme!

reklamní
agentura
ra
m
macháček

VIZITKY RAZÍTKA

Čeněk Macháček
tel., fax: 02 - 2098 1074
mobil: 0604 - 804 538

**KOUPÍM STAVEBNÍ POZEMEK
nebo RODINNÝ DŮM v HOSTIVICI.**

Nabídky prosím na tel.: 0603 428 237

KOSMETICKÝ SALON

BEAUTY



NABÍZÍ:

Kosmetické ošetření pro ženy i muže

- barvení řas a obočí
- trvalá na řasy
- depilace teplým voskem
- mikromasáž očního okolí
- masáže proti celulitidě
- P-SHINE
- líčení
- prodej kosmetiky KEENVELL,
GERMAINE DE CAPPUCINI,
MAX FAKTOR

**Otevřeno: Po – Čt 12-18, Pá 8-12 hod.
jinak dle dohody**

Objednávky:

☎ 02/5795 0833 ☎ 0603 771 739

Zdravotní středisko Zličín
Nedašovská 376, Praha 5

**HLEDÁM PANÍ NA ÚKLID
V RODINNÉM DOMĚ
V HOSTIVICI.**



0603 758 0293



- Tesařské konstrukce
- Pokrývačské práce
- Klempířské práce
- Montáž střešních oken
- Montáž okapových systémů Lindab
- Kompletní rekonstrukce střech
- Izolace plochých střech
- Montáž sádkokartonů

Možnost dodávek veškerých materiálů včetně dopravy i odvozu sutí

PETR SKÁLA

Na Pískách 527, 253 01 Hostivice
 ☎ 02/2098 2333, 0602 317 760

František Polák ml. MONTÁŽ - OPRAVY

AUTO-ELEKTRO

- ♦ centrální zamykání
- ♦ autoalarmy
- ♦ hands-free sady
- ♦ autorádia
- ♦ el. ovládání oken
- ♦ imobiliséry
- ♦ hifi systémy
- ♦ el. instalace
- ♦ originál zaslepení proti vylomení zámek vozů Octavia, Fabia, VW, Seat včetně dálkového ovládání

ELEKTROINSTALACE

- ♦ rozvod nízkého napětí 230/400 V
- ♦ opravy domovní el. instalace
- ♦ zapojení a opravy rozvaděčů
- ♦ el. boilerů, el. kotle

Žižkova 121, Hostivice
 ☎ 0602 958 591



REALITY APPL
 tř. T.G. Masaryka 345, Kladno
 www.appl-reality.cz

- ♦ Prodej a výkup nemovitostí
- ♦ Kompletní právní servis

Rychle a výhodně prodáme Váš byt, dům, pozemek či garáž.

S výběrem bytu Vám rádi pomohou naše realitní makléřky.

Možnost úvěru – ručit můžete nemovitostí nebo ručitelem.

Velká databáze klientů, právní servis zdarma.

☎ 0312/626 747-8 ☎ 0777 225 005
 e-mail: info@appl-reality.cz ☎ 0602 244 498

Firma NZT, s.r.o.

Cihlářská 339, Hostivice ☎ 2098 0500
 ☎/fax 2098 1505 ☎ 0602 298 149
 http://www.abc-strechy.cz
 e-mail: nzt.strechy@seznam.cz

nabízí:

- Střešní krytinu Bramac, KM Bela
- Střešní systém Gutta (dovoz Švýcarsko)
- Pálenou krytinu Meindl, Tondach, Jirčany
- Střešní okna VELUX, PRIMA FENESTRA
- Lehké střešní krytiny Gutta, Ondusteel, šindele IKO
- Izolační pásy Dehtochema, Vedag, Bitumat
- Klempířské plechy (Cu, TiZn, pozink)
- Klempířské výrobky - žlaby, svody, háky, atd.
- Isolace - ORSIL, ISOVER, ROCKWOOL
- Cement, vápno, štuk, maltové směsi
- Maltové směsi KNAUF, SAKRET

stavební činnost:

- Tesařské, klempířské a pokrývačské práce
- Rekonstrukce domů, stavby na klíč
- Půdní izolace a vestavby - sádkokarton
- Výměna propan-butanu

otevířeno:

Po - Pá: 7 - 16 hod.

Hostivický měsíčník - periodický tisk evidovaný Ministerstvem kultury ČR pod č.: MK ČR E 11009

Vydává: Odbor kultury MěÚ Hostivice, Husovo nám. 13, 253 80 Hostivice

Redakční rada: Ing. Karel Šícha, Jaroslav Stejspal, Eliška Hrbková, Ing. Oldřich Frank. Redaktor, grafická úprava: Anna Křížková
 Adresa redakce: Husovo nám. 13, 253 80 Hostivice. Telefon: 02/2098 2322 fax: 02/2098 2168. Uzávěrka 20. dne předchozího měsíce.

Za správnost textů odpovídají autoři. Redakce si vyhrazuje právo krácení rukopisů. Otištěné názory nemusejí být totožné se stanoviskem redakce.

Náklad: 1100 výtisků * Tiskne: EDITPRESS Rudná * Cena: 7,- Kč * Den vydání: 10.1.2001