



hostivický měsíčník

ROČNÍK 29

ČASOPIS HOSTIVICKÝCH OBČANŮ

ÚNOR 2002

NAJDETE UVNITŘ: Zprávy z radnice: O čem jednala rada města * Investiční práce a výstavba nové školy * Zprávy ze základní a mateřské školy *
 * Jak se hraje „karambol“ a výsledky „Vánočního turnaje“ * Nad dopisy čtenářů *
 * Představuje se firma B&P – Recyklační středisko Hájek * Arnika – zahradní centrum – rady pro předjaří * Protistresové ošetření pleti nabízí Hostivické lazebnictví *
 * O poruchách paměti píše MUDr. Oto Markovič * Další ordinace v DPS – obor alergologie a imunologie a pracoviště rehabilitace, čtěte na str. 9 * Jak si udržet šťastné manželství – dozvíte se v novele J. Kopejtky * Ohlédnutí za vánočními koncerty v zámecké aule a kostele sv. Jakuba * Program jubilejního 20. cyklu zámeckých koncertů * Pozvání na chovatelský ples * Policejní deníky * Společenská kronika *



foto A. Křížková

**Je začátek února - po sněhu a ledu ani památky
a na Litovický rybník se vrátily labutě.**

ZPRÁVY Z RADNICE

Z JEDNÁNÍ RADY MĚSTA RADA MĚSTA BERE NA VĚDOMÍ:



1. Sdělení Památkového ústavu středních Čech o možnosti získání 50% dotace z havarijního střešního fondu. Toto sdělení bylo rozesláno všem majitelům památkově chráněných objektů.
2. Kalkulaci ceny pitné vody a stanovení ceny na kalendářní rok 2002 ve výši 19,13 Kč bez DPH.

RADA MĚSTA SCHVALUJE:

1. Jmenování pana ing. Antonína Štětky, CSc. členem redakční rady Hostivického měsíčníku.
2. Žádost o napojení na obecní rozvod vody a kanalizaci pro dům čp. 9/25 Litovice. Kapacita přípojek musí umožnit napojení řadových domů.
3. Prodloužení pronájmu pozemku pro stánek ovoce a zeleniny na ul. Čs. armády. Žádost podala paní Dana Donátová a prodlužuje se o 5 let.
4. Zahájit jednání o dodatku ke smlouvě se společností EUROTEL, která má na objektu základní školy umístěnou radiotelefonní stanici, o zvýšení ceny pronájmu vzhledem k navýšení cen energií. Jednáním se pověřuje mgr. Šolle.
5. Žádost občanů z ulic Družstevní a Novotného v Jenečku ve věci opravy komunikací, které jsou údajně v havarijním stavu po výstavbě plynovodu, kanalizace a vodovodu.
6. Výroční zprávu Mateřské školy Hostivice za školní rok 2000/2001. Zpráva hodnotí všechny aktivity MŠ v tomto období.
7. Uzavřít smlouvu na rekonstrukci komunikace Za Mlýnem s firmou NAIDR, s.r.o. v ceně 1 607 700,- Kč bez DPH.
8. Rozbor hospodaření Technických služeb Hostivice, příspěvkové organizace města, k 31.12.2001.
9. Žádost Sdružení zdravotně postižených v ČR – smíšená organizace, o bezplatný pronájem schůzovní místnosti v čp. 100, Jiráskova ulice - do doby prodeje této nemovitosti.
10. Objednat čísla pro označení hrobových míst z umělé hmoty podle předloženého vzoru v ceně cca 30,- Kč za 1 kus.

INVESTIČNÍ PRÁCE

- Dne 12.12.2001 bylo vydáno Rozhodnutí čj. SÚ-5065/O1 - povolení k předčasnému užívání stavby Hostivice - Břve – plynovod, kde bylo vybudováno 52 plynovodních přípojek. V současné době připravujeme kolaudaci staveb vodovod a kanalizace Hostivice - Břve.
- Pokračujeme v rekonstrukci místních komunikací - dokončuje se stavba rekonstrukce ul. Spojovací, Čížkova, U Stadionu, Lidická, Školská a Prostřední. Bude zahájena rekonstrukce ulice K Nádraží. Dne 4.2.2002 bude proveden výběr firmy na dodavatele stavby ulice Za Mlýnem. Připravuje se projektová dokumentace na ulici U Ovčína a ul. Drdova. V měsíci březnu je naplánována kolaudace již zrekonstruovaných ulic, tj. ul. Pelzova, Lomená, U Chobotu, Pionýrů, Dlouhá, Lipová, Potoční a Spojovací. V roce 2001 bylo vyfakturováno na rekonstrukce ulic 10 845 879,28 Kč. Nesmíme zapomenout ani na důkladnou rekonstrukci ulice Jiráskova, která stála město 1 262 212,- Kč.
- Společně s Bytovým družstvem "Nová Cihlářka" byl zkolaudován bytový dům "E", stavební práce v roce 2001 celkem v částce 14 813 657,48 Kč.



foto A. Křížková

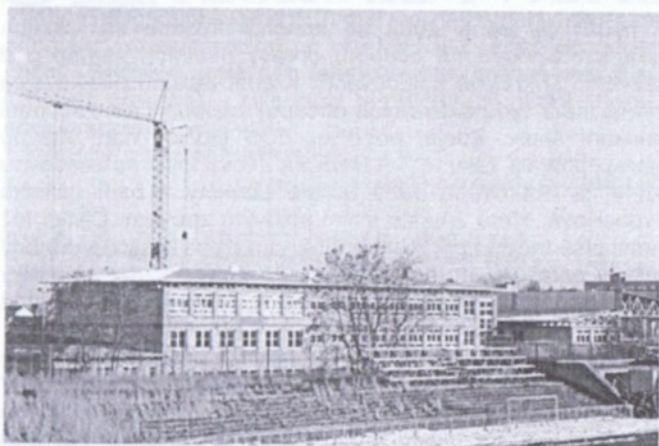
- Dne 16.1.2002 bylo předáno staveniště pro stavbu "Čistírna odpadních vod Hostivice - I. etapa". Stavba byla zahájena na základě stavebního povolení čj. Vod-235-3563/SP/O1-Bi., nabytí právní moci 27.12.2001. Stavba bude prováděna dle schváleného harmonogramu postupu prací. Dodavatelem stavby je firma MAO, spol. s r.o., Železničářů 911 Kladno 1, ve věcech technických zastupuje město Hostivice pí. Alena Lázníčková - Technické služby Hostivice a Ing. František Volek, stavbyvedoucím firmy MAO je Ing. Martin Nosek. Generální projektant Milota, spol. s.r.o. Kladno. Zahájení stavby I/2002, ukončení stavby 06/2003. Smluvní cena za dílo je sjednána dle § 2 zák. č. 526/199 Sb. o cenách, na základě cenové nabídky zhotovitele a činí celkem 41 717 002,- Kč.
- Ve spolupráci s Technickými službami Hostivice byla provedena dokončení rekonstrukce zdravotního střediska čp. 791 v Prostřední ulici, finanční objem rekonstrukce v roce 2001 v částce 460 271,70 Kč.
- Konečně se dočkají i obyvatelé Hostivice - Palouky. Během měsíce února, když dovolí počasí, by měla být zahájena stavba vodovodu, splaškové kanalizace a STL plynovodu k rodinným domům v lokalitě Palouky.
- Zdárně pokračuje stavba nové základní školy - I. etapa. Firma VCES, a.s. provádí stavbu dle dohodnutého harmonogramu. V roce 2001 bylo proinvestováno 76 mil. Kč. Pracovníci firmy pracují kvalitně a intenzivně jen s malou přestávkou od 21.12.2001 do 7.1.2002. Je proto na místě, aby jsme všem poděkovali za perfektní spolupráci.

Věra Kopová Ferbasová, Investiční oddělení MěÚ



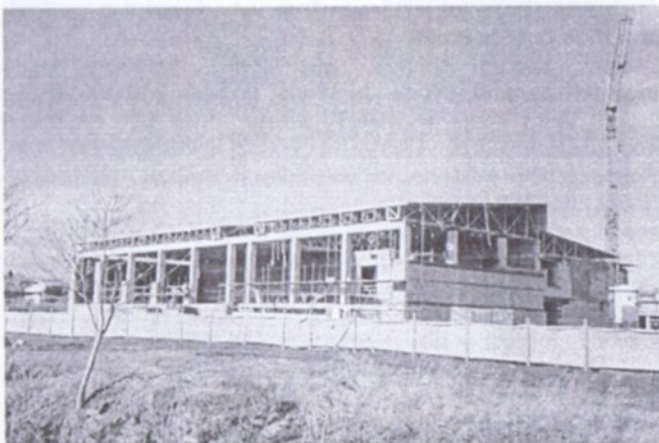
Ulice U Stadionu – 25.1.2002

STAVBA NOVÉ ZÁKLADNÍ ŠKOLY



Pohled na objekt D – hlavní školní budovu (od stadionu)

Dnešní informace z průběhu stavby k 31.1.2002 je ve znamení velkých úprav uvnitř objektů. Do konce roku 2001 se podařilo dodavateli splnit termín zakrytí objektů D a E střešní konstrukcí a pojistnou folií. Dnes je již po dodatečném odsouhlasení Odborem památkové péče OkÚ Praha - západ proveden definitivní střešní plášť a střecha je opatřena všemi klempířskými detaily. Oba jmenované objekty byly také opatřeny okny a dveřmi. Stavba byla tzv. zazimována a na přelomu roku byla uzavřena na cca 3 týdny. V počátku nového roku se práce nemohly rozběhnout na plné obrátky díky velkým mrazům, které znemožňovaly veškeré mokré procesy a práce vně objektů, na konstrukci komunikace a jiných úprav. Velmi pokročily práce na vnitřních rozvodech jednotlivých médií v objektech C, D, E a zároveň byly zahájeny práce na vnitřních omítkách. Na objektu C, který tvoří významnou část hlavního vstupu do školních prostor, je již zhotovena střešní konstrukce, která je již zabezpečena provizorní krytinou proti zatékání do objektu.



Celkový pohled na objekt E – tělocvičen a tříd
foto 30.1.2002 – A. Křížková

V objektech jsou provedeny základní rozvody ústředního topení a je zahájena montáž radiátorů. Okna jsou utěšňována a jsou dobetonovány parapety. Jednotlivých kontrolních dnů se pravidelně zúčastňují již i zástupci školy a jsou s nimi konzultovány některé detaily ve školní technologii učeben a školního provozu. Představitelé stavebního dodavatele přislíbili dodržení termínu dokončení první etapy výstavby školy do plánovaného termínu – 30. 5. 2002 včetně zajištění přístupových cest k objektům I. etapy stavby školy.

Od 02.2002 se předpokládá zahájení stavby II. etapy, která obsahuje následující objekty :

- SO 01 A – Pavilon učeben (12 kmenových učeben, kabinety + sklady)
- SO 01 C – Zázemí školy (kuchyň, jídelna, klubovna)
- SO 07 - Zpevněné plochy
- SO 08 – Sadové úpravy
- SO 09 – Venkovní hřiště

Předpokladem zahájení této etapy je získání přislíbené dotace Ministerstva financí ČR do konce 01.2002. Doufáme, že se vše podaří a stavba nové školy bude dále pokračovat i II. etapou stavby.

Ing. Jan Sochůrek
Prodelta, spol. s r.o. – TDI stavby

NEPŘEHLEDNĚTE!

OTEVŘENÍ DETAŠOVANÉHO PRACOVNÍŠTĚ REGISTRU VOZIDEL

Sdělujeme Vám, že dnem 6.2.2002 bylo otevřeno nové detašované pracoviště registru vozidel, a to v budově Stanice technické kontroly firmy JISTAB v Horoměřicích. Úřední hodiny na tomto pracovišti budou vždy ve středu od 8.30 do 16.00 hodin. Budou se zde provádět především úkony, které provádějí technici (dovozy, přestavby) a dle kapacitních možností veškerá agenda motorových vozidel.

Ing. Josef Smrž
vedoucí Referátu dopravy a silničního hospodářství
OkÚ Praha-západ

OPRAVTE SI!

- Evidence motorových vozidel a řidičské průkazy spadají do kompetence Okresního úřadu Praha-západ, Podskalská 19, Praha 2, ☎ 02/2198 2111. Úřední doba: Po, St: 7.30-16.30, Čt: 7.30-11.30 hod.

Omluva redakce: Nedopatřením jsme v minulém čísle HM uvedli ☎ 02/2098 21111.

JAKÉ POJMY JE DOBRĚ ZNÁT

NEMOVITOST

Pozemek a stavba spojená se zemí pevnými základy.

KATASTR NEMOVITOSTÍ

Soupis a popis nemovitostí, jejich geometrické zobrazení na mapách s vyjádřením užívacích a vlastnických vztahů.

BONITA PUDY

Údaj vyjadřující vlastnosti půdy vzhledem k její úrodnosti. Udává se v bonitovaných půdně ekologických jednotkách (BPEJ).

INTRAVILÁN

Část území obce, v níž je soustředěna zástavba, obvykle včetně pozemků určených k zástavbě. Zbývající část obce se nazývá extravilán.

HRANICE

Čára oddělující pozemky různých správních celků, územní technických jednotek, vlastníků, uživatelů nebo pozemky různých kultur a jednotlivé parcely.

STAVEBNÍ POZEMEK

Pozemek vedený v katastru nemovitostí v druhu "zastavěná plocha a nádvoří", dále pozemek různého druhu, avšak určený územně-plánovací dokumentací obce nebo vydaným územním rozhodnutím k zastavění a pozemek skutečně zastavěný bez ohledu na jeho stav evidovaný v katastru nemovitostí.

PARCELA

Geometrický obraz pozemku na katastrálních mapách označený parcelním číslem. Tímto číslem je označena parcela shodně ve všech částech měřického a písemného operátu katastru nemovitosti.

IDENTIFIKACE PARCEL

Porovnání zápisu a zákresu celé nemovitosti v operátech katastru nemovitostí se zápisem. Popřípadě zákresem v jiných operátech nebo právoplatných listinách.

VĚCNÉ BŘEMENO

Omezení vlastníka nemovitosti tak, že je povinen něco trpět, činit nebo se něčeho zdržet. Věcná břemena přecházejí s vlastnictvím nemovitosti na nového obyvatele.

GEOMETRICKÝ PLÁN

Návrh změny vyjádření graficky s vyčíslením výměr po změně a s vyjádřením majetkoprávních vztahů. Geometrický plán musí být po vyhotovení potvrzen na katastrálním úřadě.

KATASTRÁLNÍ MAPA

Základní mapa měřického operátu katastru nemovitostí, podrobná polohopisná mapa velkého měřítka zobrazující nemovitosti a udržovaná ve stálém souladu se skutečným stavem v terénu.

ZNAK STŘEDOČESKÉHO KRAJE



Středočeský kraj používá svůj znak, kterým potvrzuje kontinuitu vývoje a kterým zároveň dokazuje klíčové postavení kraje v českých zemích a v jejich historii. Figura českého lva ukazuje, že Středočeský kraj je součástí České republiky. Opakováním figury českého lva připomíná, že právě na území Středočeského kraje byly položeny základy českého státu.

Užití svatováclavské orlice, dynastického znaku Přemyslovců, připomíná, že jádro přemyslovského knížectví se rovněž nacházelo na území dnešního Středočeského kraje. Dvě modré vlnovky symbolizují nejen dvě největší české řeky Vltavu a Labe, které protékají územím Středočeského kraje, ale zároveň doplňují tinktury české trikolory.

Pramen: Věstník právních předpisů Středočeského kraje

ZPRÁVY ZE ŠKOLY



V neděli 6. ledna 2002 se konal v kostele sv. Jakuba benefiční koncert na podporu opravy místních varhan pod názvem "Tříkrálové koledování". Kromě dalších účinkujících (převážně z řad hostivických občanů) vystoupili též žáci naší základní školy. Zdejší pobočka ZUŠ Libčice nad Vltavou reprezentovala žákyně 7.A Barbora Žilová hrou na zobcovou flétnu za doprovodu pana učitele Loukoty a paní učitelka Svobodová, která zaujala svým sólovým zpěvem. Diváci též mohli shlédnout dramaturgii příběhu o třech králich v podání žákyně první a druhé třídy Julie Svobodové, Veroniky Borovkové a dále Manky Bláhové a Terezy Truksové pod vedením paní Bláhové.

Nedělní koncert uvedlo vystoupení pěveckého sboru mladších žákyně naší školy s tradičními českými koledami. V jeho závěru pak vystoupily jejich starší spolužačky z druhého stupně, které zazpívaly vánoční písně a koledy různých evropských národů, například českou "Krásná panna", německou "Duchovní píseň pastýřů", italskou "Adeste fideles", slezskou "Narodil sje Kristus Pan", francouzskou "O Vánocích zpívám", či moravskou "Byla cesta, byla ušlapaná". Jako poslední zazněla nejstarší česká koleda, jejíž nápěv spadá až do doby gotické, "Narodil se Kristus Pán".

Luboš Lisner, ZŠ Hostivice

PROSPĚŠNÁ AKCE

V měsíci říjnu se některým obyvatelům města Hostivice zdály podivné žluté pytle, které stály kolem části plotu v zahradě základní školy. Co v nich bylo? Děti spolu s rodiči do nich přinášely kaštiny, které byly odvezeny firmou Léčivé byliny a posléze zpracovány. I přes neúrodu hostivických jírovců, kaštanů se sešlo poměrně dosti. Rodiče s dětmi je sbírali na chalupách a vozili z okolních lesů. Při konečném hodnocení bylo zjištěno, že jich bylo 884 kg. Děti tím získaly určitou finanční odměnu do svých třídních fondů, vždyť za 1 kg dostávaly 2,- Kč. Nejlépe si vedly třídy 3.B -182 kg, 4.B -122 kg, 2.B - 95,3 kg.

Sběr plodů však neustal. Nastal sběr šípků, který je poměrně náročnější. (Bohužel ještě nemáme vyhodnocení a nevíme, která třída byla nejlepší).

Nastává období chřipek, nachlazení, pojídáme velké množství vitaminů, ovoce. Je škoda, že kůra z pomerančů a citronů často končí v koších. I tato může být využita a vhodně zpracována v podniku Léčiva. V nynějším období, kdy se lehce suší na radiátorech, ji mohou děti denně přinášet do školy.

Peníze z těchto aktivit děti dodávají do třídních fondů a paní učitelky jim z nich přispívají na návštěvy divadel a společné výlety.

MATEŘSKÁ ŠKOLA

PŘED ZÁPÍSEM DO MATEŘSKÉ ŠKOLY V HOSTIVICI

Naše mateřská škola má čtyři třídy, do nichž se zapisuje po dvaceti pěti dětech. Přijímáme děti tělesně i smyslově zdravé ve věku od tří do šesti let.

Složení dětí je heterogenní, znamená to, že v jedné skupině jsou děti ve věku 3 – 6 let. Výhodou je společná docházka sourozenců, kamarádů, vzájemné ovlivňování a interakce při výchovně-vzdělávací práci.

Co Vaším dětem můžeme nabídnout? Mimo denní „hravé učení“ podle programu, na jehož základě se rozvíjejí rozumové i tělesné schopnosti, kulturní a společenské návyky, jsou to dále i aktivity zabezpečované externími spolupracovníky (angličtina, gymnastika, předplavecká výchova a výtvarný kroužek).

Kulturní představení se koná nejméně jednou v měsíci.

Nyní připravujeme školu v přírodě a karneval s tombolou.

Bohužel, z kapacitních důvodů sálu bude karneval jen pro děti, které navštěvují školku.

Co by děti měly před vstupem do kolektivu umět? Zvládat základní hygienické návyky, umět se najíst lžící (starší děti přiborem), spolupracovat při oblékání a zvládat jednoduché úkony. Sociálně zralé děti (samozřejmě úměrně věku) jsou schopné překonat – zvládnout nepřítomnost blízké osoby a spolupracovat s učitelkou.

Těšíme se na nové kamarády!

Jana Kozlová, ředitelka MŠ

ZÁPIS DO MATEŘSKÉ ŠKOLY

- Od 1. do 31.3.2002 budou přihlášky k dispozici v MŠ.
- Přihlášky řádně vyplněné a potvrzené pediatrem je třeba předat do MŠ do 31.3.2002.
- Oznámení o přijetí dítěte rodiče obdrží do 30.4.2002.

OČKOVÁNÍ DĚTÍ

Dětské zdravotní středisko Hostivice sděluje, že **očkování dětí proti obrně** narozených v roce 2000 a 2001, se bude konat **dne 15. května 2002 dopoledne**. Lžičky na podávání očkovací látky si vezměte s sebou.

ČESKÝ ČERVENÝ KŘÍŽ - HOSTIVICE

p ř i p r a v u j e

**SBĚR ŠATSTVA, PRÁDLA, OBUVI,
HRAČEK, ŠKOLNÍCH A SPORTOVNÍCH
POTŘEB, LOŽNÍHO PRÁDLA, ELEKTRONIKY,
ČISTICÍCH PROSTŘEDKŮ ATD.**

Akce se uskuteční v průběhu dubna na hostivické faře.

Přesný termín bude oznámen na plakátech.

Prosíme sledujte obvyklá vývěsní místa.

ZE SPORTU

KARAMBOL SE ČTYŘMI KOULEMI

Jelikož se kulečník musí něčím a na něčem hrát, dovolte mi v krátkosti se zmínit o hracím materiálu. Za nejdůležitější součást herní vybavy považuji stůl. V naší republice se ponejvíce vyskytují tři typizované velikosti stolů: malý 190:95 cm, střední 210:105 cm a méně často pak velký 284:142 cm. Povšimněte si, že strany jsou vždy v poměru 2:1. Podkladem je břidlicová deska, pokud možno rovná, o ideální síle kolem 4 cm. Stůl je potažen sukem z jemné vlněné tkaniny nebo přize většinou zelené barvy. Mantinely jsou vyrobeny ze směsi umělých hmot, které dohromady tvoří něco na způsob gumy. Tágo je většinou z vyschlého dřeva, na špičce s umělohmotnou kosticí a čepičkou. Jeho délka se pohybuje v rozmezí od 135 do 145 cm, váží kolem 500g a průměr čepičky je v rozmezí od 10,5 do 12 mm.

Abychom zabránili sklouznutí tága při provedení strku, používáme křidu, která se skládá z brusných částíček stmelovaných dohromady klijem.

ZÁKLADNÍ PRAVIDLA HRŮ

Hraje se červenou koulí do bílých nebo modré, trefí-li hráč červenou koulí libovolně dvě koule, získává jeden bod. Při trefení všech tří koulí získá 10 bodů. V případě, že hraje červenou koulí nejprve do mantinelu, počet bodů se násobí dvěma - 2 nebo 20 bodů. Netrefí-li hráč červenou koulí

žádnou koulí, nezapočítává se mu předcházející série. Totéž platí i při vypnutí jakékoliv koule z kulečníku.

Délka partie se určuje podle výkonnosti hráčů. Partie končí tzv. čistým karambolem, tj. koule - mantinel - koule. Partii nelze dohrát - 2, 10, 20 bodů.

3. ROČNÍK VÁNOČNÍHO TURNAJE V KARAMBOLU O PUTOVNÍ POHÁR



foto z vyhlášení výsledků soutěže – udílení pohárů a cen

Během listopadu a prosince roku 2001 proběhl v restauraci TJ Sokol Hostivice "Na Hřišti" již třetí ročník Vánočního turnaje v karambolu. Tentokrát se zúčastnilo 17 hráčů:

J. Řečinský, V. Kostříž ml., V. Kostříž st., J. Přihoda, V. Končel, V. Hájek, J. Málek, A. Kameš, J. Hájek st., J. Hájek ml., M. Kletečka, J. Hohlfeld, V. Hohlfeld, M. Vaněk, V. Mařík, V. Prokop a V. Kaucký.

Hrálo se systémem každý s každým, takže maratón téměř 140 utkání jsme stačili sehrát do 22.12.2001, kdy se konal den "D". Již jsme znali jednotlivá umístění, ale především jsme se těšili na exhibiční utkání těch nejlepších a na rozdělení pohárů a cen, které obdržel každý účastník.

Přední místa opět podle očekávání obhájili favorité, kteří nás reprezentují na různých turnajích krajského měřítka - jak v Berouně, v herně Harlequin na Vinohradech či na Strahově. **Třetí místo získal Miroslav Vaněk**, který získal stejně bodů jako **druhý Martin Kletečka**, ale rozhodl vzájemný zápas, ve kterém byl úspěšnější Martin Kletečka.

Putovní pohár opět a již podruhé za sebou získal zasluženě Jiří Hájek st. Turnajem prošel pouze s jedinou porážkou, kterou mu uštědřil M. Kletečka. Ostatní zápasy dokázal vyhrát, byť to třeba s J. Málkem či J. Hohlfeldem neměl lehké.

Pohár pro nejstaršího hráče turnaje dostal pan **Václav Hohlfeld**.

Na jaro máme již připraven Velikonoční turnaj dvojic. Zde hrajeme tak, že první z Vánočního turnaje tvoří dvojici s posledním, druhý s předposledním atd. Tak je zajištěna vyrovnanost dvojic, a tím i zajímavější průběh turnaje.

Přihlásit se mohou ale i noví zájemci, a to každý den od 16. hodin v restauraci "Na Hřišti" do 25.2.2002. Přivítáme nové hráče z řad našich hostivických občanů všech věkových kategorií.

Josef Fiala

NAD ČTENÁŘSKÝMI PŘÍSPĚVKY

Redakční rada Hostivického měsíčníku obdržela vyjádření k článku „Petice?“ otištěném v prosincovém čísle HM. Autor, pan Zdeněk Jelen, v něm znovu rozebírá otázky nad reformou veřejné správy, nad tím, zda radnice věnovala dostatek úsilí tomu, v jakém správním obvodu bude pro hostivické občany tato správa vykonávána a zpochybňuje zrušení okresních úřadů ke dni 31.12.2002. Přestože se pan tajemník snažil tuto věc již vysvětlit ve zmíněném článku v prosincovém vydání HM, požádali jsme ho o opětovné vyjádření k návrhu nového správního uspořádání.

„Skutečnost je taková, že v souladu se zákonem č. 147/2000 Sb. o okresních úřadech končí činnost okresních úřadů dnem 31.12.2002. V souladu s filosofií tzv. spojeného modelu, kdy kompetence výkonu státní správy přechází ve velkém rozsahu na úřady samospráv, budou převáděny činnosti výkonu státní správy na vybrané obecní úřady. Případně na krajské úřady v těch případech, kdy občan přichází s takovým výkonem státní správy minimálně do styku, nebo jde o výkon státní správy s vysokou náročností na odbornost. Zodpovědnost za průběh reformy má Odbor reformy územní veřejné správy Ministerstva vnitra ČR, konkrétně oddělení koncepce a přípravy reformy, které zodpovídá za přípravu, koordinaci a samotnou realizaci včetně schvalovaných koncepcí.

Město dostupné informace posuzuje, ale zatím tyto nejsou tak konkrétní, aby mohlo své občany jednoznačně informovat. Proto může asi autor podpisové akce používat takové termíny, jako „zoufale povrchní odpověď“ nebo „neumělé“ vysvětlování.

Příspěvek pana ing. Jelena je k nahlédnutí v redakci HM.

Domníváme se, že pokud státní instituce kompetentní k rozhodnutí o správních obvodech obcí s rozšířenou působností, jakou je i Hostivice, nerozhodne, nebo jinak řečeno, pod kterou obec s pravomocí III. typu naše město případně, nemůžeme pro nedostatek objektivních informací věc publikovat na stránkách Hostivického měsíčníku. Jeho hlavním posláním je občany informovat, ale ne vyvolávat zbytečný rozruch.

Ve druhém příspěvku pan Zdeněk Jelen svým způsobem glosuje průběh minulého zasedání zastupitelů města. Uvádí např., že „někteří členové rady se začali hádat o formu prodeje jižní části zámečku s panem starostou a celá debata se rozplynula v řadě osobních i neosobních invektiv.“

Někomu možná nejde na rozum, že každý může mít na stejnou věc jiný názor. Většinou nejvíc záleží na míře informací, které má člověk k danému tématu k dispozici. Povinností zastupitelů města bezpochyby je, potřebné informace si opatřit a snažit se projednávané problémy konstruktivně řešit. V případě, že zastupitel není předem informován o právě projednávané záležitosti, potom je jeho povinností si informace doplnit během jednání. Z toho pak se pro přítomné občany může probíhající debata zdát příliš rozvláčná a zdoluhavá. Mnohdy by byla na místě i větší kultivovanost projevu, což platí pro obě strany, zastupitele i občany. Každý občan má právo zúčastnit se veřejného zasedání zastupitelstva města, dokonce i vstupovat do debaty zastupitelů, vznášet dotazy, získat na ně odpovědi a tak se dobrat k vlastnímu názoru na tu či onu projednávanou záležitost.

Pan Jelen se zmiňuje i o vyjádření pana starosty na prosincovém zasedání, „že zruší Hostivický měsíčník“.

O vyjádření k tak zásadní věci jsme požádali dr. Chalupu: „Nebylo myšleno rušení časopisu, ale větší pomoc radnici při prosazování někdy i nepopulárních, ale nutných a složitých opatření, která se setkávají s nepochopením některých občanů. Publikované články by měly přinášet občanům objektivní, nezkrácené a pravdivé informace.“

Dále jsme obdrželi příspěvek pana Ferdinanda Poláka, ve kterém je opět pobíráno téma plotu podél jižního křídla zámeckého dvora. Žádná nová skutečnost tu není uvedena. I tento příspěvek je v redakci k nahlédnutí.

Domníváme se, že problém „plotu podél jižního křídla zámeckého dvora“ byl již dostatečně probírán jak v našem časopise, tak i řešen na několika zasedáních ZM. Pan Polák je dlouholetý zastupitel, donedávna byl předsedou Kontrolního výboru RM a tudíž měl nejlepší příležitost k věci se vyjadřovat, což také činil. Poslední zasedání ZM konané dne 17.12.2001 potvrdilo své dřívější rozhodnutí, neboť nebylo shledáno porušení žádných předchozích usnesení. Pokud tedy redakční rada neobdrží nějaké nové skutečnosti týkající se tohoto problému, neohláme se už dále k tomuto tématu vracet.

Zasedání zastupitelstva města by mělo být věcným, konstruktivním a kultivovaným jednáním zastupitelů zvolených občany v komunálních volbách. K tomu, aby průběh jednání takový byl, mohou přispět obě strany, zastupitelé i občané. O určitou míru kultivovanosti a kulturmosti se po celá léta snaží i náš časopis. Ujišťujeme naše čtenáře, že velice rádi uveřejňujeme každý z příspěvků, obsahující připomínky či konstruktivní nápady a postřehy směřující ke zlepšení podmínek našeho bydlení a života ve městě. Ale stát se hostivickým „bulvárem“ nechceme.

Redakční rada

RECYKLAČNÍ STŘEDISKO HÁJEK

V loňském roce začalo úspěšně působit v bezprostřední blízkosti města Hostivice **recyklační středisko Hájek** provozované společností B & P, spol. s r.o. se sídlem v Praze 5.

Naše společnost působí v oblasti recyklace stavebních odpadů od roku 1995. V Praze jsme vybudovali již dvě obdobná recyklační střediska a nyní působíme v okrese Praha - západ.

Recyklační středisko pro recyklaci stavebních odpadů je vybudováno v bývalém vojenském objektu zvaném palpost, v katastru Litovice a přístupné je po silnici III. tř. Břve – Červený Újezd.

Provozovna byla zřízena po dohodě s OkÚ Praha-západ jako zpracovatel k využívání stavebních odpadů v souladu s příslušným zákonem o odpadech.

V recyklačním středisku je za úplaty přijímán a následně materiálově využíván nezávadný stavební odpad (charakteru „O“) z demolic a rekonstrukcí a znehodnocené zbytkové stavební materiály.

Jmenovitě jsou v recyklačním středisku přijímány:

- cihlové stavební sutě (za cenu 130,- Kč/m³);
- betony (za cenu 165,- až 180,- Kč/m³);
- asfalt bez dehtu z demolic vozovek a chodníků (za cenu 180,- Kč/m³);
- výkopová zemina (za cenu 85,- Kč/m³);
- kamenivo (za cenu 130,- Kč/m³);
- směsné materiály obsahující výše uvedené materiály (za cenu 180,- Kč/m³);

Kromě těchto recyklovatelných stavebních materiálů z nichž je vyráběn stavební recyklát v základní škále zrnitostních frakcí, jsou v recyklačním středisku za úplaty **přijímány i další odpady, a to konkrétně:**

- odpadní stavební dřevo (za cenu 150,- Kč/m³);
- odpad z údržby zeleně (posekaná tráva za cenu 180,- Kč/m³, staré listy za cenu 200,- Kč/m³ a větve z průřezu stromů a keřů za cenu 250,- Kč/m³);

Zejména u posledního jmenovaného druhu odpadů bych rád připomenul, že od počátku roku jsou v platnosti nové zákonné normy, které upravují likvidace takového druhu odpadu. Proto vám nabízíme možnost převzetí odpadu v recyklačním středisku, odkud je tento odpad po základní úpravě odvážen ke kompostářenským účelům.

V recyklačním středisku přijímáme nejen vyjmenované odpady, ale nabízíme zde k prodeji i různý materiál.

Zejména stavební recykláty, stavební písky (předpoklad od 2.čtvrtletí 2002), **hutnitelnou výkopovou zeminu** (vhodnou do konstrukčních násypů), **použité stavební materiály** (očištěné staré cihly, betonové překlady, betonové roury, silniční panely, ...) a **palivové dřevo**.

V budoucnu předpokládáme nabídku dále rozšiřovat.

Provoz v recyklačním středisku je denně od 07,00 do 17,00 hod., v sobotu od 07,00 do 15,00 hod., na vyžádání samozřejmě i jinak.

Přijďte, budete spokojeni, neboť provoz v celém prostoru recyklačního střediska probíhá po zpevněných komunikacích, je tedy je zajištěn za jakéhokoli počasí a vaše vozidlo si nepoškodíte.

Přijďte, jste srdečně vítáni.

Rubrika pro zahrádkáře a pěstitele květin

RADÍ A INFORMUJE

ZAHRADNÍ CENTRUM

Sídlo: Hostivice, ul. Komenského (u Bažantnice)



Začíná předjaří – a to je doba, kdy se opět začneme zabírat ovocnými stromy. Se správným náradím a nezbytnými chemickými prostředky se vydáme na zahrádku a provedeme to, co od nás ovocné stromy očekávají.

Každoročně se touto dobou zmiňujeme o **řezu ovocných stromků**. Proto letos jen krátce. U mladých stromů provádíme řez výchovný. To znamená, že zapěstováváme korunku a snažíme se z toho „klacku“, co jsme zasadili, vypěstovat stromek. Pokud jej v těchto počátečních rocích zanedbáme, dá nám později velkou práci z dřeviny udělat pěkný stromek. Někdy to je již nemožné.

Stromek se zapěstovanou korunkou už pak během jeho dalšího života čeká **řez udržovací**, kterým se každoročně snažíme, aby nám stromek „nepřerostl přes hlavu“.

Život stromu prodloužíme **řezem zmlazovacím**, což je řez razantní, po kterém očekáváme větší nárůst mladých větví, než při řezu udržovacím. Důvodem je náhlý nepoměr mezi objemem kořenů a objemem zmlazené koruny, která se jej snaží vyrovnat větším přírůstkem. U nemocných a poškozených stromů však tento zmlazovací řez není na místě a je lépe strom zlikvidovat a vysadit nový. Proč tedy vlastně stromy řežeme?

1. Aby strom více plodil
2. Aby plody byly větší
3. Aby vznikl a později se udržel žádoucí tvar koruny.
4. Aby se velikost stromu v požadovaných mezích (s ohledem na typ stromu - zákřsek, čtvrtkmen, polokmen, vysokokmen).
5. Aby se ovocné stromy udržely zdravé a silné.

Další důležitou prací na ovocných stromech v tomto období je **chemická ochrana stromů proti chorobám a přezimujícím škůdcům**. Existuje plno odpůrců užívání chemie na zahrádce, ale naše náročnost na tvar, chuť a velikost plodů a na druhou stranu agresivita chorob a škůdců je tak velká, že alespoň ty základní kroky v chemické ochraně by měl každý zahrádkář udělat.

Na jaře provádíme tzv. **předjarní postřiky** proti přezimujícím škůdcům. Zimní postřiky Arborolem a Nitrosanem se dnes již neprovádějí. Jednak proto, že ničí zelené podkultury, jako je např. jahodník, naťová petržel, léčivé bylinky a jiné, které se s oblibou pod ovocnými stromy pěstují, a také proto, že se dnes již nevyrábějí.

Postřiky v předjaří, kdy už neočekáváme mráz, stromy doslova omýváme. Nejúčinnější jsou při teplotě nad 7 °C. Ničí přezimující škůdce, jako např. vajíčka mšic, svilušek, mer, píďalek, štítenek, puklice švestkové aj. K nejpoužívanějším insekticidům aplikovaných formou předjarních postřiků patří **Frutapon 7E, Biool a Oleo-Ekalux**. První dva jmenované používáme v době od počátku rašení do prvních náznaků zeleného poupěte. Třetí postřik můžeme použít až do začátku růžového poupěte.

Výhodou uvedených postřiků je, že není užitečné dravé roztoče, kteří tvoří částečnou přirozenou biologickou ochranu proti uvedeným škůdcům. Dalším přirozeným nepřítelem těchto přezimujících stádií škůdců je drobné plectvo, které na zahrádce v době silného mrazu a sněhové pokrývky krmíme vhodnou potravou. Pokud ale sníh, led nebo silná jinovatka na stromech není, využijeme jejich služby a necháme stromy od nich „ošetřit“.

Nesmíme zapomenout ani na **ochranu proti chorobám**. Poměrně častou chorobou jabloní a hrušní je strupovitost, projevující se černými skvrnami na plodech. Provádíme postřik **Dithanem a Delanem**.

Nejvážnější chorobou **broskvoní** je kadeřavost listů. Napadené listy jsou zdeformované, bledé a křehké. Aplikujeme **Syllit, Sulku, Kuprikol** aj.

Nejvážnější chorobou u **angreštu a rybízu** je americké padlí. Aplikujeme **Fundazol, Bioton, Biool** aj.

Chorob ovocných stromů existuje mnoho. Ať už virových, houbových, fyziologických nebo jiných. Na většinu existují nějaká opatření včetně chemických. **Všechny tyto i jiné chemické přípravky na ochranu rostlin bude možné od března zakoupit v našem zahradním centru.**

*Ing. Ladislava Poslušná
Lesní škola Hostivice*

ZAHRADNÍ CENTRUM ARNIKA

- ✦ **Návrhy a úpravy zahrad**
- ✦ **Semena a zahradní potřeby** (od března)
- ✦ **Okrasné keře a stromy** (od března)

☎ 0606 689 898, ☎ 0602 667 764 📠/fax 02/5796 0260

HOSTIVICKÉ LAZEBNICTVÍ

DOPORUČUJE - JAK NA STRESOVANOU PLEť

Začala bych otázkou. Kam se vlastně všichni neustále ženeme? Máme čas se na chvíli zastavit a vzpomenout si na alespoň jeden příjemný okamžik, který nám ze všedního dne udělá den nevšední? Většinou usínáme s pocitem plným výtěku, protože v tu chvíli klidu, než usneme, se nám začne promítat film o tom, co jsme nestihli, kam jsme nezavolali, co jsme nezařídili. Ráno se probouzíme s bolestí hlavy a chvěním v žaludku. Bez snídaně, zato se silnou kávou v rozdrážděném žaludku. Vyrážíme vstříc novým stresům. Stihneme-li k obědu hamburger, máme pocit, že jsme si vlastně dopřáli teplý oběd. A ani jsme u toho neztratili moc času. Vždyť sníst hamburger stihneme i při jízdě v autě (naštěstí máme dvě ruce). Odpoledne stihneme ještě nějakou tu kávu a pár nepříjemných telefonátů či jednání, ze



kterých opět pocítujeme nepříjemné pálení žaludku. Vracíme se večer domů - unaveni, hlava na prasknutí a zjišťujeme, že opět teče pračka, dcera ještě není doma a syn propadá z chemie.

Co je to vlastně stres? Je to individuální odpověď na nadměrně zatěžující fyzické, emoční či intelektuální požadavky. Tělo je vybaveno k řešení krátkých zátěžových epizod, ale hladina stresu nad obvyklou normou může být i pro naše zdraví značně škodlivá. Stres mohou vyvolat nejrůznější krizové situace. Rodinné nehody, finanční problémy, pracovní tlak, nemoci atd. Počáteční reakcí organismu je příprava na hrozící nebezpečí - nadledvinky uvolní adrenalin a ostatní tzv. stresové hormony, které zajišťují prudký vzestup energie a síly umožňující uniknout nebezpečí nebo se postavit nepříteli. Tato odpověď "bojůj nebo uteč" je přirozená a zdravá reakce, ale problémy mohou nastat ve chvíli, kdy přetrvává. Během doby vyčerpají trvale zvýšené hladiny stresových hormonů všechny rezervy energie a živin a způsobí celkové vyčerpání. Vzrůstá krevní tlak a hladina cholesterolu, která může poškodit srdeční a mozkové cévy. To má za následek, že mozek začne hladovět po glukóze (která je jeho jediným zdrojem energie), a to naruší duševní vyrovnanost. Tento stav klade další požadavky na imunitní systém, který se může tak oslabit, že nedokáže zajistit dostatečnou obranu proti infekcím a jiným nemocím.

Stres se stává fenoménem posledních deseti let. Samozřejmě se promítne nejen na naši psychiku a zdraví, ale i na naši tvář. A máme tady výraz "stresovaná pleť". Nejde o nový typ pleti, ale o nadměrné pracovní tempo, které se na ní projevuje a vzniká jak z přepracovanosti, tak z psychického vyčerpání. Objevuje se na ní i to, že nemáte na její péči dostatek času a ani vaše strava není v pořádku. Dnes je na základě výzkumu potvrzeno, že stres podporuje proces stárnutí.

Hostivické lazebnictví pro Vás připravilo zcela nový typ protistresového ošetření, při kterém naše kosmetičky používají přípravky obohacené vitamíny, nebo s okysličujícími složkami (např. gingo biloba), určené výhradně na stresovou pleť. Součástí ošetření je i speciální masáž, která působí jako "nabití baterie", to znamená, že dodá sílu vaší pokožce. Tajemství této masáže je ukryto v kombinaci tlaku, rytmu, plynulosti a kontaktu kůže. Přináší blahodárné relaxační účinky, protože právě na obličej a uši je nejvíce nervových receptorů. Masáž působí na prokrvení pleti, odplavení kyseliny mléčné, dochází k aktivaci buněk a odstranění zrohovatělé vrstvy pokožky, k uvolnění potních a mazových žlázek. Příjemný prožitek tohoto ošetření ještě umocní tóny relaxační hudby a účinky voňavých esencí. Nezapomínejte jednou za měsíc navštívit náš kosmetický salon! Příznivý efekt se projeví již po několika ošetřeních! Těšíme se na Vaši návštěvu.

Vaše Hostivické Lazebnictví



Poznáte tohoto našeho zákazníka? (foto archiv HL)

OHLÉDNUTÍ ZA VÁNOČNÍMI HUDEBNÍMI ZÁŽITKY

Vánoce roku 2001 byly pro hostivické milovníky živě provozované hudby velice bohaté.

Již 9. prosince zazněl v hostivickém kostele koncert nazvaný "**Česká vánoční muzika Adama Michny z Otradovic**", na kterém vystoupili s hudbou i mluveným slovem členové chrámových sborů od sv. Antonína v Praze a od sv. Bartoloměje v Plzni.

Dne 11. prosince byl v zámecké aule uspořádán tradiční **vánoční koncert pražského souboru Barok Collegium**, na jehož programu zazněla v perfektním profesionálním provedení díla A. Corellioho, A. Vivaldiho, J. S. Bacha a koledy z Jistebnického kancionálu J. Krčka.

V závěru koncertu jsme poděkovali (nepřítomným) městským zastupitelům za podporu koncertů vážné hudby v Hostivici, jako jedné z mála pravidelně se opakujících kulturních aktivit v našem městě. Také jsme vzpomněli dvacátého výročí uspořádání prvního vánočního koncertu v dnes stále ještě neobnoveném, vyhořelém Dělnickém domě a dvacátého výročí založení Kruhu přátel hudby, které se kryje s dvěma významnými jubilei našeho města, a to s jeho založením před 725 lety a s povýšením na město před čtvrt stoletím. Myslím, že důstojným příspěvkem k letošním oslavám bude cyklus koncertů pořádaných na zámku, jehož program je uveden na jiném místě tohoto čísla HM.

Mezi vánoční hudební nadílku musíme též zařadit provedení **české pastorální mše J. J. Ryby "Hej Mistře, vstaň bystře"** pod taktovkou našeho spoluobčana pana doc. JUDr. Pavla Svobody dne 24. prosince při půlnoční bohoslužbě v hostivickém kostele, při níž mezi hudebníky a zpěváky jako obvykle excelovali pan Radek Seidl a paní Jana Svobodová. Stojí za zmínku, že poprvé po dlouhých letech o loňských Vánocích nebyla ve zdejším chrámu konána půlnoční mše, ale jen bohoslužba slova, což však řada spíše silvestrovsky naladěných návštěvníků ani nepostřehla.

Tříkrálová koleda konaná v kostele sv. Jakuba dne 6. ledna t.r. byla posledním dárkovým hudebním balíčkem, který našli příznivci dobré hudby pod pomyslným vánočním stromkem. Příjemné nedělní odpoledne konferoval pan doc. JUDr. Pavel Svoboda. S koledami vystoupily děti zdejší školy pod vedením pana učitele Lisnera a děti z hostivické pobočky libčické Základní umělecké školy pod vedením pana učitele Loukoty. Roztomilé bylo vystoupení malých třech králů, a to Verunky Borovkové, Marušky Bláhové a Julinky Svobodové. Hlavními protagonistkami pořadu byly sopranistka paní Jana Svobodová a mezzosopranistka slečna Lucie Jarešová, v jejichž krásném provedení zazněla díla J. S. Bacha, F. Schuberta, J. Seelinga, J. J. Ryby, B. A. Wiedermanna, F. X. Thuriho, M. A. Charpentiera a Adama Michny z Otradovic. O hudební doprovod se postarali instrumentalisté slečna Marie Křikavová na flétnu, paní Hana Březovská a pan ing. Mirko Rokyta na varhany. Své poslední sólo - vánoční píseň - doprovodila paní Jana Svobodová na kytaru. Svěží a hojně navštívené odpoledne plné hezkých zážitků bylo zakončeno zpěvem koled, k němuž se připojilo i obecenstvo.

POZNÁMKA: S výjimkou koncertu Barok Collegia se jednalo o akce, jejichž výtěžek je určen na záchranu varhan v hostivickém kostele.

V.Š.

stránka pro duševní zdraví

autor: MUDr. Oto Markovič



PORUCHY PAMĚTI

V dnešní době se jedná o nadmíru moderní téma. Péče o pacienty vyššího věku je téměř denně na programu v časopisech, televizi, ale také v debatách mezi odborníky. Přitom se nemusí nutně jednat jen o lidi v důchodovém věku, ale může jít o pacienty ve středním produktivním věku s potřebou vysokého pracovního nasazení. U těch starších jde zase hlavně o jejich samostatnost a schopnost fungování v běžném životě. Ale popořádku.

O co vlastně při poruchách paměti a v horším případě až demenci jde? Když vynechám složité mechanismy vzniku onemocnění a pokusím se o srozumitelný výklad, dá se říct, že jde o úbytek jedné látky, která zabezpečuje přenos nervového vzruchu v mozku. Tato látka se nazývá acetylcholin. Není to jediná látka zabezpečující nervový přenos. Acetylcholinu se ale připisuje důležitá role právě při zhoršování paměti, a s tím souvisejícími funkcemi fungování v běžném lidském životě. Dochází-li k ubývání acetylcholinu v našem mozku, začíná se objevovat nejdříve drobné zapomínání. Najednou se nám častěji stane, že zapomeneme klíče, neumíme si vzpomenout na známé telefonní číslo nebo zapomeneme splnit nějaký důležitý úkol. V této fázi je léčba nejspěšnější a nejdůležitější. Když se ale léčba nenasadí včas, protože si člověk nechce přiznat, že by nějakou léčbu vůbec potřeboval, dochází k postupnému zhoršování paměti. Začneme zapomínat mnohem závažnější věci anebo úkony. Například si nevzpomeneme na to, co jsme měli ke snídani, nevíme, kdo nám to před chvílí volal, nevíme, jestli jsme zavolali příteli apod. Ještě vážnější stadium nastoupí, když si zapomeneme ráno vyčistit zuby, zapomeneme se umýt, převléknout do kabátu, abychom mohli vyjít ven atd. V tomto stadiu je možné léčbou zabránit rychlému postupu onemocnění, zpomalit zhoršování stavu pacienta, v ideálním případě dosáhnout zastavení postupu, případně alespoň mírného zlepšení.

Je ale mnoho lidí, kteří mají tyto problémy a k lékařům nejdou. Znáte to, „to je věkem“. Není to ale pravda. Jsou lidé, kteří už ve věku těsně nad šedesát nepoznávají ani své příbuzné, a na druhé straně jsou lidé, kteří i v devadesátí letech mají rychlé myšlení a reagují pohoťově a přesně.

Jestliže se v počátečním stadiu tato nemoc neléčí, zákonitě dochází k jejímu zhoršování. Člověk ztrácí schopnost starat se o sebe, často neví ani kolikátý je rok, kolik je mu let nebo kde se nachází apod. Se zhoršováním těchto psychologických schopností postupuje i zhoršování tělesného stavu. Častým doprovodným onemocněním je deprese, k jejímuž léčení se podávají antidepresiva, které jsou dnes vyvinuty tak, aby nezhoršovali paměť, jak to dělaly léky před 15 až 20 lety.

Příčin těchto stavů a tohoto onemocnění je celá řada. Z velké části je to podmíněno geneticky, ale jsou i další příčiny, jako jsou cévní mozkové příhody, tzv. mrtvice, otravy, infekce, úrazy hlavy a nemoci nervového systému.

Při včasné diagnóze a správně stanoveném léčebném postupu, jehož součástí jsou léky a psychoterapie, dosáhneme pozastavení anebo zpomalení zhoršování stavu pacienta. Jako první se používají přípravky, které zlepšují prokrvení mozku a zlepšují metabolismus nervových buněk, což znamená, že se prodlužuje jejich odolnost vůči nepříznivým vlivům a také se prodlužuje jejich životnost. V poslední době byly vynalezeny léky, které zvyšují množství acetylcholinu v mozku. Je prokázáno, že jejich účinnost je dobrá a má význam tyto léky podávat. Donedávna probíhala debata o úhradě těchto léčiv a byla součástí mnoha televizních rozhovorů a diskusí. Od ledna 2002 je situace mnohem příznivější a tyto léky se staly pro pacienty mnohem přístupnějšími. Pokud je léčba zahájena včas – už při prvních příznacích poruch paměti, či jenom tzv. výpadků, je naděje na udržení dobrého psychologického výkonu vysoká.

Psychoterapeutické postupy znamenají vlastně veškeré kroky k tomu, aby se udržovala aktivita mozku co nejdéle na potřebné úrovni. Pro náš psychický výkon je užitečný mozek co nejvíce zatěžovat. Výborné je čtení knih, časopisů, novin. Po čtení je dobré, když se člověk snaží zopakovat, co si přečetl, aby se namáhala a trénovala paměť. Dobré jsou také křížovky a různé hry v časopisech. Dokonce ani televize není na škodu. Určitě tyto činnosti pomáhají udržovat „živější“ mysl, než jen sedět doma za oknem bez jakéhokoliv namáhání mozku. Nejhorší po odchodu do důchodu bývá právě to, když se člověk vzdá své duševní námahy. Poruchy paměti a vůbec psychologického výkonu nenechají na sebe dlouho čekat. Výborné jsou také různé klubové činnosti, setkávání se s kamarády, s přítelkyněmi, máme-li si s kým promluvit. Tento sociální kontakt je velice důležitý. Nejhorší situace nastává, když jsou setkávání s druhými lidmi omezena jenom na občasný kontakt s prodavačkou při nákupu v obchodě a lékařem při návštěvě ambulance. Když se tzv. psychologický trénink doplní vhodnou a správně dávkovanou léčbou, okolí pak na člověku nepozoruje žádné zhoršování stavu. Pak člověk není nikomu na obtíž a období života po odchodu do důchodu je spíše radostí a pohodovým oddychem než pouhým „dožíváním“.

Centrum pro psychiatrii Praha-západ
MUDr. Oto Markovič
DPS, Pelzova 1700, Hostivice

mobil: 0737 151 062, tel./fax: 02/2098 2591
e-mail: oto.markovic@atlas.cz

O Z N Á M E N Í

MUDr. Miroslav Průcha
imunolog – alergolog

ordinuje **každé pondělí v odpoledních hodinách**
v ambulanci MUDr. Zgaburové,
přízemí DPS, Pelzova 1700, Hostivice.

Objednat se lze denně na tel.: **02/2098 2238**

Rehabilitace

Naďa Šmídová

Dovolujeme si Vás pozvat do nově otevřených prostor
rehabilitačního pracoviště v DPS
(Dům s pečovatelskou službou), Pelzova 1700, Hostivice
☎ 02/2098 2187

**Nabídka služeb: masáže, placené rehabilitační procedury
elektroléčba, trakce. Cený masáže od 60,-Kč**

Provozní doba:	Po	9 – 21 hod
	Út	9 – 21 hod
	St	9 – 18 hod
	Čt	9 – 16 hod
	Pá	9 – 14 hod

**Prosíme o objednávky předem! Bližší informace Vám rádi
poskytneme osobně. Na Vaši návštěvu se těší fyzioterapeuti
a maséři rehabilitačního pracoviště DPS Hostivice.**

JAK SI UDRŽET ŠTASTNÉ MANŽELSTVÍ



Především musím konstatovat, že mám, na rozdíl od mnoha jiných párů, velmi vyrovnané a spokojené manželství, ve kterém nepadají ostrá ba ani hlasitá slova, kde se neprolévají slzy a kde nezní plačtivé obviňování ani kusé vysvětlování pronášené poněkud blábolivě, a které bývá blábolivější v přímé úměře s pokročilostí hodiny duchů.

Manželství, které je charakterizováno především účastí jedné ze dvou nejdůležitějších ingrediencí, ze kterých se skládá láska, a tím je respekt. Mimochodem, ta druhá přísada je něha – moje vlastní definice lásky je, že je to sloučenina něhy a respektu. Vyzývám každého, ať přijde s trefnější definicí.

Máme tedy ve skutečnosti vytvořené dobré podmínky pro růst a vývoj našeho synka, který je, jako ostatně většina šestiměsíčních povstalců, nádherný tvoreček (ten náš je přirozeně nejnádhernější), a které jsou tak příkladné, že o nich napíše knihu. Nejdříve ovšem počkám, jak to s ním dopadne v jejich důsledku, až vyroste; Nobelova cena za literaturu může ještě pár let počkat.

Jen pro příklad – našemu synáčkovi jest nedovoleno plakat, protože když Jeho Výsost začne kňourat, oba rodiče okamžitě zanechají činnosti, kterou momentálně vykonávají, bez váhání upustí cokoli drží v ruce a poklusem se řítí do jeho ložnice, přičemž se vystavují nebezpečí, že se v úzkých dveřích srazí a přivodí si, když ne zlomeninu nějaké okončiny, tak alespoň oděninu třetího stupně a přearanzování tvaru dveřních rámu. Ten kdo vyhraje, a pokud není vážně zraněn, popadne svou výhru a začne s ní provozovat cviky a oslovovat ji takovými výrazy, že je asi dobré, že Jeho Výsost ještě nerozumí ani česky, jak na něj mluví máma, ani anglicky, jak to dělám já, protože by jeho pořad ještě evidentní náklonnost k nám oběma brzy doznala značných trhlin. Zatím to je OK, protože Jeho Výsost je uznalá, ba co víc velkomyslná a ušlechtilá, takže nám to vrnění a superlativy většinou odpustí a dokonce nás obdaruje krásným úsměvem, při kterém již brzy bude vidět jeden zoubček. Moje žena studuje všechnu dostupnou literaturu a pilně sleduje všechny symptomy počínaje pupínkem na bradičce a konče příliš nízkým úhlem při pasení koníčku a tyto věci se mnou denně pilně diskutuje.

Jsem člověk zkušený, mě stačí jeden pohled a je mi jasné, že mám doma absolutně zdravého chlapečka, a tak se do těchto diskusí příliš nepouštím a jen pasivně naslouchám. Nakonec, co mi jiného zbývá.

Mám ale své metody podpory zdravého růstu a udržení výše uvedeného spokojeného manželství a s jednou z nich vás seznámím. Byl jsem dlouhá, předlouhá léta muzikantem - i za velkou louží - a vždy jsem měl k hudbě velmi vřelý vztah. Ještě před narozením našeho – nazýváme ho princátkem. Kdesi jsem četl, že ještě nenarozená miminka by měla poslouchat v lůně matky Mozarta. Bůh promluvil k lidu a vybral si k tomu právě Mozarta, s čímž nelze jinak než souhlasit. Neváhal jsem, vyplenil jsem obchod s cédečky a vybral jsem skutečné perly. Nějací vědci navíc totiž přišli na to, že se pokusným krysám značně zvyšuje prostorové chápání, a to právě při poslechu Mozartových sonát. Logicky jsem usoudil, že co je dobré pro pokusné krysy se všemi jejich podobnostmi s člověkem, bude dobré i pro naše princátko. Znáje přístup mé ženy k vážné hudbě (u ní je směrodatné, Bůh ji odpust', duši zbloudilé, disko), jsem ji podplatil, aby si občas sedla ke stereu a poslouchala Mozartovy Sonáty. Jistě, byly to pro ni chvíle utrpení, ale mé přání je pro ni rozkazem, takže naslouchala. Po narození princátka jsem vzal věci do svých rukou, vyčkal jsem, až odjela něco koupit a princátko jsem usadil v jeho sedačce před stereo systém a pustil Malou noční hudbu.

Přál bych si, aby vážený čtenář nepochyboval o pravdomluvnosti toho, co bude následovat. Kouzelná hudba se linula z reproduktorů a princátko, tenkrát asi měsíční,

mělo přemýšlivý pohled a asi 20 minut poslouchalo, aniž se vrtělo nebo vrnělo. Téměř jsem se bál, že ho to šokovalo, protože leželo zády ke mně a nehýbalo se. Měl jsem přirozeně velkou radost, a tak jsem ani nedutal. CD dohrálo a já se šel podívat na princátko. Leželo dál, ale již nemělo ten přemýšlivý pohled, protože spinkalo jak ten nejhodnější andílek z celého elitního nebeského pluku. Přiznám se, že se mě to trochu dotklo, ale nevzdal jsem to.

O Vánocích jsem sáhl hluboko do svých úspor a zakoupil sobě pěkného Rolanda, skutečné dělo s tolika registry, tóny, variacemi, že při troše dobré vůle a patřičně zesíleno by mohlo hrát na zimním stadionu Sparty koncert, a tak drezúra začala znova. Posadím si princátko vedle sebe a velejemně mu hraji a zpívám krásné evergreeny - jako My Funny Valentine, Misty, My Way, I Left My Heart in San Francisco atd. Zdůrazňuji potencionálním následovatelům, že to funguje. Princátko vydrží sedět a viditelně poslouchá, což mě dělá strašně dobře. Věc má ale i tu druhou stránku, přesně, jako každá mince – rub a líc.

Mám totiž dvě zaměstnání, která mě drží v konstantním stresu, což dělám proto, že princátko potřebuje všechno nové a obě moje pracoviště jsou od Prahy vzdálena dohromady asi 130 Km tam a zpět, a to představuje značné vypětí při soustavném boji o přežití mezi totálníma primátama za volanty, kteří celý život jezdili s kolečkem nebo v nejlepší případě v plátěné tříkolové ohavě a když jim pak v restituci padly do klína balíky, ozbrojili se bavoráky a meďáky a adoptovali si silnice. Soupeřit s nimi nelze a ani nemám k tomu ambice, a tak trávím tři hodiny denně ve feldě a snažím se být neviditelný.

Takové vypětí vyžaduje přiměřený odpočinek, a to už jsme u kořene věci. Je mi totiž zaslouženého odpočinku nedopřáno. Princátko se večer po pečlivé koupeli napapá, namaže vonnými mastmi, takže vypadá jako špekáček, obleče do čistoučkových dupaček a odnese se do postýlky. Pak se odnesu do postele i já.

Bylo pravidlem, že jsem byl v nejlepším spánku, ponocný na věži odtruboval „Je dvanáctá hodina, chval každý duch hospodina“, když se ozval jasný hlásek princátka, které si zřejmě vzpomenu na lekci hudby a jeho vokální cvičení „ááááá áá ááááá áááá“ vítězně zarezonovalo ložnici a vzbudilo sousedy nad námi i pod námi (přestali nás, hulvátí, zdravít). Žena vyskočila a jeho produkci bezproblémově přerušila, neb má určité fyziologické přednosti dané pouze matkám, ale jen na hodinu, protože princátko si zopaklo techniku zpěvu vokálů ještě dvakrát do 5 hodin ráno, což je čas pro mě - vyhrabat se z postele, polít se studenou vodou, vypít tři litry kávy a třikrát udeřit hlavou o zeď, abych vůbec do místa svého zaměstnání dojel.

Po zralé úvaze jsem se tedy rozhodl, že opustím svou milovanou rodinu. Myslím to velmi, řekl bych lokálně, a realizoval jsem toto závažné rozhodnutí odstěhováním do vedlejšího pokoje. Co vám mám říci. Měl jsem strach, že moje útlocitná žena to bude považovat za úprk z boje nehodný muže, ale naštěstí prý chrápu jak skupina středně velkých vepřů, a tak žena toto moje na pohled drastické rozhodnutí uvítala s tím, že v důsledku mé nepřítomnosti předpokládá útlum nočních sólových koncertů našeho princátka. Tentokrát, ovšem zcela výjimečně, neměla pravdu. Mně se zatím spí dobře, i když to je na tvrdém lůžku, ale princátko koncertuje i nadále. Já to ovšem neslyším. Protože hodiny hudby a zpěvu budou pokračovat, a já budu i nadále spát ve vedlejšího pokoji, očekávám ochladnutí našich vřelých vztahů.

Nyní je ale třeba je vyjádřit předpoklad, že až bude náš syn druhým Hůlkou či Horowitzem, přístup mé ženy ke mně se zcela určitě diametrálně změní a na stará kolena budeme na sebe opět jako hrdličky. Chce to jen vydržet a všechno patřičně napláňovat. Ne nadarmo se říká, že na světě jde vše, což platí i udržení šťastného manželství, a to až do jeho sladkého konce.

Ing. Jiří Kopejtko

Kulturní a společenské akce POZVÁNÍ NA PLES

ČESKÝ SVAZ CHOVATELŮ HOSTIVICE

POŘÁDÁ V SOKOLOVNĚ

v sobotu 16. března 2002 od 20.⁰⁰

18. CHOVATELSKÝ PLES - JOSEFSKOU

K TANCI I POSLECHU HRAJE HARMONIE - LIBEČICE

Předprodej vstupenek – MVDr. Luboš Kudrna,
☎ 02/2098 1116 - po 18. hod.

PROGRAM DVACÁTÉHO JUBILEJNÍHO CYKLU KONCERTŮ VÁŽNÉ HUDBY

- *****
1. Známé a velice úspěšné Adamusovo trio, které již v Hostivici vystupovalo.
 2. International trio ve složení Luise Paterson (Velká Británie), Kaspar Zehnder (Švýcarsko) a Eduard Spáčil (Česká republika).
 3. TRIO - manželé Roman a Renata Fričovi (klavír čtyřručně) a Lucie Švehlová.
 4. Tradičně úspěšné vystoupení houslového virtuosa - u nás velice populárního Jaroslava Svěceného, který, jak sám říká, v Hostivici vždy a rád po prázdninách zahajuje svou koncertní sezónu.
 5. Megumi Yamada (Japonsko) a Jan Thuri (ČR).
 6. Vánoční koncert - vystoupí soubor RITORNEL se sopranistkou Lucií Rejhartovou.

Data konání a programy koncertů budou postupně uveřejňovány v Hostivickém měsíčníku a na plakátech.

K VYSVĚTLIVKÁM V JÍZDNÍCH ŘÁDECH MHD

Organizace ROPID nám vyhověla a poslala poslední úpravu JŘ MHD. Protože jsme byli v časové tísně – vedení snahou, aby se naši čtenáři dozvěděli tuto úpravu včas – došlo k jistému nedopatření, zaviněnému technikou, v tomto případě počítačovou. V rámci zmíněné časové tísně byly JŘ zaslány pomocí internetu, e-mailovou poštou. Ani ROPID ani my jsme si v daný okamžik neuvědomili, že záleží na typech písma (fontech), který máme v počítačích k dispozici. Počítač v redakci tedy neměl font pro správný přenos těchto symbolů.

To je vysvětlení, proč se nad odjezdy jednotlivých linek objevily netypické značky, určující, kdy ten který spoj jede. I když věříme, že jste si s tím už poradili, uvádíme vysvětlivky ve větším formátu a v obou provedeních. Naštěstí to není nijak složité, jde pouze o tři symboly a jsou shodné pro všechny spoje. Ostatní symboly - vyskytující se jen u linky č. 347 – nejsou určeny pro cestující - a tudíž není třeba se jimi zabývat. Tak tedy:

☼ = ☼ = jede v pracovních dnech

☼ = ☼ = jede v sobotu

☼ = † = jede v neděli a ve státem uznané svátky

POZVÁNÍ K SOUSEDŮM Kulturní středisko Průhon

Socháňova 1220, Praha 6 - Řepy, tel.: 301 3289

DOPRAVA: metro "B" Anděl, tram 7,9,10; metro „A“ Dejvická,
bus 180 – stanice Blatiny

KURZY

školní rok 2001/2002

kurz		cena/poleti
Hudební nástroje	kytara, klavír, flétna, housle – děti od 1. třídy saxofon, klarinet – od 8. třídy	1.500,- Kč
Sólový zpěv	děti od 1. třídy	1.500,- Kč
Hudební příprava	děti od 5. let až 1. třída	600,- Kč
Kombinovaná přípr.	výtvarná, hudební a pohybová výchova – děti od 3 let	50,-Kč za dopoledne
Výtvarná výchova	děti od 5 let	1.000,- Kč
Tvářič dílna	děti od 3. třídy	1.000,- Kč
Keramika	děti od 1. třídy dospělí	1.400,- Kč 1.800,- Kč
Cvičení	děti od 4 let rodiče s dětmi dospělí	400,- Kč 500,- Kč 600,- Kč
Počítače	děti od 2. třídy	1.200,- Kč
Jóga	děti od 1. třídy dospělí	500,- Kč 1.000,- Kč
Jazyky	angličtina, němčina - pouze pro dospělé	1.200,- Kč

- Zápisné je 40,- Kč za osobu bez ohledu na počet zapsaných oborů a platí se hotově přímo při zápisu.
- Kursové se platí složenkou A nebo převodem do 14 dnů ode dne zapsání, po tomto termínu bude rezervace zrušena.
- Informace a zápis v kanceláři č. 1
- pondělí a středa 13.00 – 17.00 hod
- úterý a čtvrtek 13.00 – 18.30 hod

VÝSTAVA: 4. – 28.2.2002 - Pavel Filip - Zrcadlení

OP ČR HOSTIVICE INFORMUJE - Z POLICEJNÍCH DENÍKŮ



- 2.1. Zloděj ukradl telefon NOKIA 8210 z provozovny Hostivického lazebnictví. Škoda 15 000,- Kč.
- 5.1. Zloděj v průběhu prosince ukradl 4 tělesa el. radiátorů z objektu Automotoklubu Hostivice. Škoda 16 000,- Kč.
- 7.1. Zloděj se v noci ze 6. na 7.1. vloupal do restaurace U Kaštanu. Ukradl cigarety a cukrovinky v hodnotě 17 000,- Kč.
- 11.1. Zloděj se vloupal do RD v Hostivici – ul. Čsl. armády, rozbil okna a dveře. Dopustil se poškození v hodnotě 40 000,- Kč. Nic neukradl.
- 16.1. Vloupání do dvou os. vozů Š – Octavia zaparkovaných v ulici Jarní. Majitelům způsobil škodu 31 000,- Kč.
- 28.1. Vloupání do os. vozu VW Golf zaparkovaného v ulici Jarní. Bylo ukradeno nářadí a vybavení vozu v ceně 7 000,- Kč.

- V souvislosti s případy krádeží vloupání do motorových vozidel žádá Policie ČR občany, aby před opuštěním vozidla zkontrolovali řádné zabezpečení vozidla a nenechávali v něm žádné věci, které by mohly přitahovat pozornost pachatelů této trestné činnosti.
- Policie ČR upozorňuje řidiče motorových vozidel na vyrovnání závazku k uzavřeným smlouvám o povinném ručení z odpovědnosti vyplývající z provozu motorového vozidla.

Společenská kronika

SŇATEK UZAVŘELI:

Vladimír Jáchym 18.1.2002
Jarmila Brunclíková Hostovice MěÚ Hostovice

Miloslav Hanzlík 2.2.2002
Jana Valouchová MěÚ Hostovice

VZPOMÍNKA

Dne 19. února 2002 vzpomínám na nedožitě 80. narozeniny mého manžela, **pana Josefa Krejčíka**.

Děkuji všem, kdo také vzpomenu.

Zdeňka Krejčíková

Dne 20. ledna 2002 jsme v tichosti ucítili třetí výročí, co nás navždy opustil náš milovaný tatínek, dědeček a pradědeček, **pan Miloš Tušer**.

Stále vzpomínáme na dobrého tatínka. Kdo jste ho znali vzpomeňte s námi.

Děti Dáša, Karel, a Jana s rodinami.

Dne 25. února 2002 si připomeneme 18. výročí úmrtí mého manžela, **pana Václava Zikána**.

Za vzpomínku děkuji manželka a děti s rodinami.

Dne 25. února 2002 tomu bude 6. let, kdy nás navždy opustila naše milovaná maminka a babička,

paní Jiřina Tušerová.

Stále vzpomínáme na svoji maminku. Kdo jste ji znali vzpomeňte s námi.

Děti Dáša, Karel, a Jana s rodinami.

Dne 27. února 2002 vzpomínáme 100. výročí narození **pana Antonína Štětky**,

bývalého obchodníka v Hostivici, Husovo náměstí 60.

Za vzpomínku děkuji synové s rodinami.

Dne 1. března 2002 vzpomene 3. výročí úmrtí mého manžela a našeho tatínka a dědečka, **pana Miroslava Zázvorky**.

Kdo jste ho znali, vzpomeňte s námi.

Děkuje manželka s rodinou.

Dne 4. března 2002 si připomeneme nedožitě 64. narozeniny naší maminky, **paní Marie Špácové**.

S láskou vzpomínají děti s rodinami.

ZÁMEČNICTVÍ NOVÁK

- zámečnické práce
- svařování
- stavební zámečnické práce

Hostovice, ul. 5. května 801, ☎ 02/2098 1245

☎ 0608 058 568

PŘIJMEME BRIGÁDNICE NA JARNÍ SEZÓNU

(1 - 2 měsíce)

Lesní školka Hostovice

☎ 02/5796 0260, ☎ 0606 689 898, ☎ 0602 667 764

P O Z V Á N K A

STUDIO ŽIVOTNÍHO STYLU HOSTIVICE, HUSOVO NÁM.14

(budova špýcharu – vchod ze dvora - 2. patro)
pořádá

DNY OTEVŘENÝCH DVEŘÍ
každé úterý 15 – 18 hod.

nebo zavolejte ☎ 0603 711 826
a domluvte si osobní schůzku.

Přijměte pozvání k bezplatné konzultaci
se školným poradcem zdraví, výživy a vizáže
všech věkových kategorií.

Programy regenerace organismu
(účinná pomoc při únavě, bolesti hlavy aj.)
Kurzy tvarování postavy pro ženy i muže
(větší nadváhai doladění postavy)
Vitaminové produkty pro děti
Kosmetická poradna
(praktická ukázka péče o pleť s přípravky osobní
i dekorativní kosmetiky)

**Potřebujete zhotovit reklamní letáky,
plakáty, vizitky pozvánky, firemní loga
(černobílé, barevné)?**

Zavolejte ☎ 0604 332 095

Josef Vacek

PRONAJMEME prostory obchodu „LITOVKA“

Litovická 624, Hostovice

o výměře celkem 92 m², z toho:
prodejna 52 m², 2x WC
a sociální zázemí 7,8 m²,
kancelář 5,3 m², sklad 25,7 m²,
chodba 1,3 m².

K dispozici chladicí a mrazicí boxy
a vitriny.

**Možnost využití i pro jiný účel,
např. kanceláře.**

KONTAKT: tel., fax: 02/5732 4194, 02/5732 4195

SEWO spol. s r.o.

PRODEJ A SERVIS ČISTICÍCH SYSTÉMŮ WAP ALTO

Litovická 1233, 253 01 Hostivice

☎ 02/2098 0487, 02/2098 1562 fax 02/2098 0650

☎ 0602 387 081, 0602 387 082, 0607 520 959, 0607 805 109, 0605 956 379

NABÍZÍ:

- Zapůjčení extraktorů na čištění koberců a čalouněného nábytku.
- Zapůjčení vysokotlakých strojů s ohřevem vody i bez ohřevu na 220 a 380 V.
- Ruční mytí aut včetně šamponování, vysušení karoserie, vyleštění laku, mytí motorů.
- Mokrý vyčištění interiéru vozu včetně vyčištění plastů, oken a kufrů.
- Vysátí vnitřku vozu včetně kufru, oživení plastů s použitím speciálního přípravku.

SAMOOSLUŽNÝ MYCÍ BOX * PNEUSERVIS RYCHLOAUTOSERVIS

Otevřeno: Po – Pá 8 – 18

So – Ne samoobslužné mytí aut

INPOZA

VEDENÍ JEDNODUCHÉHO I PODVOJNÉHO ÚČETNICTVÍ

včetně zpracování mezd do 24 pracovníků

S ÚČETNICTVÍM VYPRACUJEME:

přiznání k dani z přidané hodnoty,
dani z příjmu, silniční dani,
přehledy pro sociální zabezpečení
a zdravotní pojišťovny
a všechny potřebné výkazy a přílohy

JUDr. K. Fejfar, CSc.

Ing. K. Fejfarová

V Podskalí 383, 253 01 Hostivice

☎ 02/2098 1020

BLANÍK, s.r.o. plyn - voda - topení - kanalizace
 Žukovského 854, 161 00 Praha 6, zakázková kancelář: Praha1, Dlouhá 16 a 18
 tel/fax: 02/232 7262, 0601 227 675, 0602 614 509, 0602 614 508

NABÍDKOVÝ LIST

Vážení občané města Hostivice, oslovuje Vás společnost, která pro Vaše město zplynofikovala v letech 1995 a 1996 městské stavby, t.j. obě základní školy, mateřskou školu v Litovické ulici, dům pošty, hasičskou zbrojnici, obytné domy v ulici Sportovců, PREX a.s. a nemalou část rodinných domů.

<u>PLYN:</u>	plynovody NTL, STL - plynopřípojky - regulátory - dvojitě regulační řady, regulační stanice - domovní plynovody - tlakové zkoušky, kompletní revizní zprávy, vložkování komínů všeho druhu a revize, zásobníky pro uskladnění propanu, rozvody odběrního zařízení, kotelny, revize
<u>TOPENÍ:</u>	veškeré druhy topných těles, rozvody - železo, plast, měď, všechny druhy kotelen bez omezení výkonu - plyn, LTO, pevná paliva, elektro, rekonstrukce kotelen na zemní plyn a propan, osazení stávajících kotlů plyn. hořáky, revizní zprávy
<u>VODA:</u>	vodovodní řady, vodopřípojky, opravy vodovodních řadů, vodoměrné šachty, domovní rozvody SV - TUV, plasty, měď a pozink, boilerové stanice
<u>KANALIZACE:</u>	kanalizace ležatá, litina, kamenina, kanalizační šachty, štol, spádiště, kanalizační přípojky, kanalizace svislá - domovní rozvody, litina, novodur, zkoušky nepropustnosti, revizní zprávy
<u>PROJEKTY:</u>	provedení veškeré projektové dokumentace
<u>ZEDNICKÉ PRÁCE</u>	

Veškeré dodávky provádíme buď kompletně, tj. včetně elektro (silnoproud, slaboproud, revize), dodávka a montáž vzduchotechniky, měření a regulace, zemní práce, nebo jednotlivě.

ZÁRUKA: Naše firma poskytuje na výše uvedené montáže záruku v délce 50 měsíců.

Provádíme záruční i pozáruční servis všech plynových spotřebičů.

PŘÍJEM ZAKÁZEK: Dlouhá 18, Praha 1, Po – Pá: 8⁰⁰ - 16³⁰
 tel./fax. 02 / 232 72 62, 218 74 240, ☎ 0601 227 675
 mobilní telefony techniků: 0602 614 509, 0602 614 508

Navštívíme Vás, poradíme, bezplatně vypracujeme rozpočet a pokud si nás zvolíte, projektová dokumentace je zahrnuta v ceně dodávky a montáže.



VIZITKY RAZÍTKA

Čeněk Macháček
tel., fax: 02 - 2098 1074
mobil: 0604 - 804 538

**KOUPÍM STARŠÍ RODINNÝ DŮM
NEBO STAVEBNÍ PARCELU
V HOSTIVICÍCH.**

Kontakt: ☎ 0604 96 95 97

CONTESSA, S.R.O.

Červený Újezd

PŘIJMEME DVA TRUHLÁŘE

pro práci na formátovací pile.

NÁSTUP MOŽNÝ IHNEDE

Kontakt: Ing. Perníkář
☎ 0312/690 311 ☎ 0606 802 147

MH Sport - prodejna

O Z N Ā M U J E :

NABÍDKU NOVÉ KOLEKCE

JARO 2002

**Obuv, textil, batohy, míče, kopačky
– normální i sálové.**

**Sportovní obuv Nike stále vévodí trhu!
Šance, která stojí za využití!**

Kvalita, slušivost a spokojenost zákazníka –
- moje největší odměna.

Sleva na vybrané druhy zboží, výše slevy dle dohody.

Těším se na Vaši návštěvu!

**ZKUŠENÝ LEKTOR
ANGLIČTINY**

(ČECHOKANAĀAN)

N A B Í Z Í

**VÝUKU
ANGLICKÉHO
JAZYKA**

(začátečníci, středně pokročilí, pokročilí)

**INDIVIDUÁLNĚ
I VE SKUPINÁCH.**

Metodický přístup:
témata, idiomy, gramatika, konverzace

Kontakt: Ing. Jiří Kopejtko

☎ 0602 475 238

Firma NZT, s.r.o.

Cihlářská 339, Hostivice ☎ 2098 0500

☎/fax 2098 1505 ☎ 0602 298 149

<http://www.abc-strechy.cz>

e-mail: nzt.strechy@seznam.cz

nabízí:

- Střešní krytinu Bramac, KM Beta
- Střešní systém Gutta (dovoz Švýcarsko)
- Pálenou krytinu Meindl, Tondach, Jirčany
- Střešní okna VELUX, PRIMA FENESTRA
- Lehké střešní krytiny Gutta, Ondusteel, šindele IKO
- Izolační pásy Dehtochema, Vedag, Bitumat
- Klempířské plechy (Cu, TiZn, pozink)
- Klempířské výrobky - žlaby, svody, háky, atd.
- Isolace - ORSIL, ISOVER, ROCKWOOL
- Cement, vápno, štuk, maltové směsi
- Maltové směsi KNAUF, SAKRET

stavební činnost:

- Tesařské, klempířské a pokrývačské práce
- Rekonstrukce domů, stavby na klíč
- Půdní izolace a vestavby - sádrokartony
- Výměna propan-butanu

otevířeno: Po - Pá: 7 - 16 hod.



- Tesařské konstrukce
- Pokrývačské práce
- Klempířské práce
- Montáž střešních oken
- Montáž okapových systémů Lindab
- Kompletní rekonstrukce střech
- Izolace plochých střech
- Montáž sádkokartonů

Možnost dodávek veškerých materiálů včetně dopravy i odvozu suti

PETR SKÁLA

Na Pískách 527, 253 01 Hostivice
 ☎ 02/2098 2333, 0602 317 760

František Polák ml. MONTÁŽ - OPRAVY

AUTO-ELEKTRO

- ♦ centrální zamykání
- ♦ autoalarmy
- ♦ hands-free sady
- ♦ autorádia
- ♦ el. ovládání oken
- ♦ imobiliséry
- ♦ hifi systémy
- ♦ el. instalace
- ♦ originál zaslepení proti vylomení zámek vozů Octavia, Fabia, VW, Seat včetně dálkového ovládání

ELEKTROINSTALACE

- ♦ rozvod nízkého napětí 230/400 V
- ♦ opravy domovní el. instalace
- ♦ zapojení a opravy rozvaděčů
- ♦ el. boilers, el. kotle

Žižkova 121, Hostivice
 ☎ **0602 958 591**



REALITY APPL
 tř. T.G. Masaryka 345, Kladno
 www.appl-reality.cz

- ♦ Prodej a výkup nemovitostí
- ♦ Kompletní právní servis

Rychle a výhodně prodáme Váš byt, dům, pozemek či garáž.
 S výběrem bytu Vám rádi pomohou naše realitní makléřky.

Možnost úvěru – ručit můžete nemovitostí nebo ručitelem.

Velká databáze klientů, právní servis zdarma.

☎ 0312/626 747-8 ☎ 0777 225 005
 e-mail: info@appl-reality.cz ☎ 0602 244 498

Firma **VEBA**

Vám provede tyto práce:

☞ **ústřední vytápění** ☞
 včetně vyvločkování komína a revize

☞ **instalatérské** ☞
 včetně kanalizačních přípojek

☞ **plynařské** ☞
 včetně projektové dokumentace a revize

Materiál: kov, plast, měď, litina.

Záruka 36 měsíců

Telefon: 02/5796 0080 Adresa: **VEBA**
 0602 352 133 Sokolská 221
 252 25 Jinočany

Dovoláte-li se na záznamník, obratem se Vám ozvemel

Hostivický měsíčník - periodický tisk evidovaný Ministerstvem kultury ČR pod č.: MK ČR E 11009

Vydává: Odbor kultury MěÚ Hostivice, Husovo nám. 13, 253 80 Hostivice

Redakční rada: Ing. Antonín Štětka, CSc., Ing. Karel Šícha, Jaroslav Stejspal, Eliška Hrbková,, Ing. Oldřich Frank.

Redaktor a grafická úprava: Anna Křížková - Adresa redakce: Husovo nám. 13, 253 80 Hostivice, ☎ 02/2098 2322 fax: 02/2098 2168

e-mail: anna.krizkova@radnice.hostivice.cz . Uzávěrka poslední středu v měsíci. Za správnost textů odpovídají autoři.

Redakce si vyhrazuje právo krácení rukopisů. Otištěné názory nemusejí být totožné se stanoviskem redakce.

*Náklad: 1100 výtisků * Tiskne: EDITPRESS Rudná * Cena: 7,- Kč * Den vydání: 15.1.2002*