



hostivický měsíčník

ROČNÍK 29

ČASOPIS HOSTIVICKÝCH OBČANŮ

KVĚTEN 2002

Přečtěte si: Zprávy z radnice * Investiční akce – rekonstrukce komunikací, výstavba nové školy – rozšiřování čistící stanice odpadních vod, pokládka telefonních kabelů * Informace o ukládání odpadů * Z výroční schůze chovatelů * Dětské oddíly hlásí * O našich hřbitovech * **Hostivické pohlednice – část 3.** * **MLÉKÁRNA HOSTIVICE** – od minulosti po současnost * Informuje Arnika a lazebnictví * O drogách píše MUDr. Oto Markovič * Koncerty na zámku a v kostele * Výstava fotografií * Dražba domu čp. 170 * Z policejních deníků *



Foto A. Křížková

Naše nejoblíbenější korzo - hráz Litovického rybníka

ZPRÁVY Z RADNICE INVESTIČNÍ AKCE



REKONSTRUKCE MÍSTNÍCH KOMUNIKACÍ

- Dne 15.3.2002 byla firmou Jan Naidr, s. r. o. předána ukončená rekonstrukce ulice K Nádraží, jejíž povrch byl zpevněn zámkovou dlažbou BEST.
- Dne 2.4.2002 bylo zahájeno kolaudační řízení rekonstruovaných povrchů ulice Za Stadionem a Lidické.
- Dne 9.4.2002 byly firmě Václav Havlíček, s. r. o. k rekonstrukci předány ulice Drdova a Vinohradská. I v těchto ulicích bude položena zámková dlažba BEST.
- Kladenská stavební firma MAO pokračuje v rekonstrukci a rozšíření čistící stanice odpadních vod.



foto A. Křížková

Rekonstrukci ulice Lidické provedla firma Václav Havlíček dle projektové dokumentace Ing. Jaroslava Procházky. Navržena byla vozovka o šířce 6 m, zpevnění povrchu zámkovou dlažbou typu BEST a její upnutí do betonových obrubníků. Na ploše vozovky byl též vyznačen přechod pro chodce. Finanční náklady na rekonstrukci této komunikace činily 1 495 208,- Kč. Firma Václav Havlíček pracovala kvalitně a spolupráce s ní během rekonstrukce byla zcela bez problémů.

Věra Kopová Ferbasová
investiční oddělení

JEŠTĚ K PÁLENÍ OHŇŮ

V minulém čísle HM byla na třetí straně uveřejněna informace o nutnosti vyplnění a podání formuláře „povolení pálení ohně“ na městský úřad. Soudím, že k této informaci je třeba dodat následující:

1. Jde o povolování větších ohňů, organizovaných soukromou osobou při určitých společenských událostech (např. tzv. „Čarodějnice“) a spolky, např.: TJ Sokol, Skaut, Pionýr, ČSOP apod.
2. Povolení je až na výjimky jednorázové.
3. Pálení ohně se nepovoluje a je zakázáno v prostoru „Přírodní památky Hostivické rybníky“.
4. Po vydání „povolení“ je třeba ohlásit celou akci Hasičskému záchrannému sboru v Řevnicích.
5. Na katastrech Hostivice a Litovice je zákaz spalování znečištěného dřeva a bioodpadu rostlinného původu (listí, tráva, větve, byliny), nemluvě o ostatních složkách komunálního odpadu.
6. Zákaz spalování uvedeného bioodpadu je dán obecní vyhláškou č.3/2001.
7. Povolení není zapotřebí k založení „ohničku“ pro opékání špekáčků, grilování kuřat apod.

Ing. Jaroslav Košťál
odbor životního prostředí MěÚ

INFORMACE O UKLÁDÁNÍ ODPADŮ

- V posledních třech měsících se výrazně zhoršila situace ve věci odkládání bioodpadu u Litovického nádraží (silážní jáma). Stále více a více do jámy najíždějí nákladní auta (především cizí) a skládají zde komunální a stavební odpad.

Z tohoto důvodu zde byla instalována kovová zábrana k zamezení vjezdu. Jáma je určena pouze pro odkládání listí, trávy a bylinného odpadu ze zahrádek. Proto tento materiál – se zaparkováním před zábranou – přivázejte v pytlích a jejich obsah vysypte.



Umělohmotné pytle do přírody nepatří!

Potřebujete-li na tuto skládku odložit větší množství odpadu, je možné si vypůjčit klíč od závory v Technických službách v Jiráskově ulici. Pro uložení větví slouží skládka ve „višňovce“ (nad hostivickým nádražím).

Děkuji za pochopení. V posledních dvou měsících jsme z této skládky odvezli přes 25 m³ jiného než patřičného odpadu!

Ing. Jaroslav Košťál
odbor životního prostředí MěÚ

REKONSTRUKCE ČISTÍCÍ STANICE ODPADNÍCH VOD



PRO ČISTOU VODU Z ODPADU

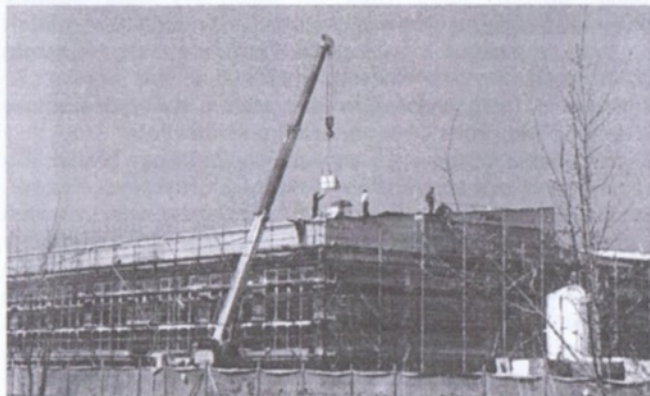
„Dlouho připravovanou rekonstrukci čistírny odpadních vod jsme zahájili v lednu a podle smlouvy s investorem ji máme předat napřesrok v létě. Termin je reálný, dá se dodržet. Stavbyvedoucí Petr Hodek o něm nepochybuje.“

- Převzato ze zpravodaje zaměstnanců společnosti MAO Profesionál, ročník VII., č. 1 – březen 2002.

VÝSTAVBA NOVÉ ZŠ

STAVBA NOVÉ ZÁKLADNÍ ŠKOLY

Informujeme opět o postupu výstavby školy v Hostivici. Všechny objekty 1. etapy školy jsou již ze stavební stránky zcela hotové, na vysvětlelou, jsou kompletně hotové vnitřní omítky včetně štuků, obklady, dlažby, všude jsou osazena okna, dveřní otvory jsou zatím osazeny zárubněmi, všude je provedena elektroinstalace, topení, rozvody teplé a studené vody, počítačová a ovládací kabelová síť. Tělocvičny jsou již z větší části hotové, jsou zavěšeny tepelné podhledy, provedeno ukotvení jednotlivých sportovních náčiní apod. Bohužel došlo také na sklonku zimy ke škodám na hotové střešní krytině a některých jejích detailech způsobených víchřicí. Stavbu navštívili již také přes veškerá opatření nenechavci, ale škody zatím nebyly velké. Byla provedena definitivní podkladní konstrukce příjezdové komunikace, která byla zbržděna nepoloženým telefonním kabelem.



- březen 2002



- 25. dubna 2002 – foto A. Křížková

V současné době se provádějí vnější omítky a uvnitř areálu se provádějí výkopy na pokládku kanalizačních řadů a vodovodu. Z hlediska dalšího postupu stavby a přidělování financí je již jisté, že město obdrželo z Ministerstva financí ČR zatím jen jednu polovinu dotace na výstavbu školy, za kterou se dokončí pouze 1. etapa výstavby. Pro vlastní stavbu to znamená, že bude dokončen funkční celek hlavních budov školy, tj. objekt D - hlavní budova školy, ve které jsou třídy, sborovna a ředitelna, objekt E - tělocvičny, třídy a kabinety a část vstupního objektu C. Ostatní části areálu bude nutno postupně dokončovat podle výše od státu získaných investičních prostředků.

Na kontrolních dnech stavby se ve spolupráci s ředitelem školy řeší požadavky na provizorní provoz nové školy po jejím předání městu. Kvalita prací je dodržována v dobré úrovni. O stavbě budeme dále čtenáře informovat v některém z dalších čísel.

Ing. Jan Sochůrek

Prodelta spol. s r.o., technický dozor investora stavby

SUBTEL INFORMUJE

Firma SUPTel a.s. zahájila 8.4.2002 výkopové práce v Hostivici za účelem pokládky telefonních kabelů, které nahradí stávající, dnes již nevyhovující vzdušné vedení. Investorem akce je ČESKÝ TELECOM, a.s.

Tato stavba je rozdělena na dvě akce.

První akce zahrnuje tyto ulice:

Litovická, Jenečská, Prostřední, Česká, 17. listopadu, Mládežnická, Mírová, Dělnická, V Uličce a Spojovací.

Druhá akce zahrnuje tyto ulice:

9. května, Nad Jenečkem, Novotného, Družstevní, B. Němcové, Bezručova, Lidická, Krátká, Dlouhá a Čsl. armády.



Litovická ulice - foto 19.4.2002 – A. Křížková

Po pokládce kabelů proběhne následně jejich ukončení v objektech nemovitosti a zřízení vnitřního rozvodu zakončeného telefonní zásuvkou. Veškeré práce spojené s touto činností hradí investor akce. Pokud jsme znali majitele a adresy dotčených nemovitostí, tak jsme je v předstihu písemně obeznámili se zahájením prací. Mnoho majitelů jsme upřesňovali se zástupci města, kteří nám ochotně pomohli při jejich vyhledávání, za tuto pomoc mnohokrát děkujeme. Při výkopových pracích a následně i při ukončování kabelů v objektech dojde k narušení běžného chodu obce. My se budeme snažit, aby toto narušení bylo co nejmenší a Vás občany žádáme o shovívavost, kterou jste již prokázali v předešlém roce, kdy jsme provedli pokládku kabelů ve Vašem městě v délce 16 km. Dotčené povrchy chodníků budou v závěru prací uvedeny do původního stavu. Termín ukončení těchto nepopulárních prací předpokládáme do konce července tohoto roku. V momentě, kdy budete přepojeni na námi položenou síť, tak bude následovat zrušení sloupových objektů. Toto si ale zatím netroufáme časově odhadnout.

Lubor Lorenc

stavbyvedoucí firmy SUPTel

ZMIZEL REMÍZEK



V průběhu zimy byl vykácen remízek v polích poblíž litovického nádraží. Dle sdělení Ing. Jiřího Kučery (ČSOP), státní lesy, v jejichž péči je i tato lokalita, tu místo vytěžených smrků a akátů vysadí vhodnější druhy dřevin.

Z VÝROČNÍ CHOVATELSKÉ SCHŮZE

Dne 12. dubna 2002 se v sále chovatelského areálu ve Starých Litovicích konala výroční členská schůze Českého svazu chovatelů v Hostivici. Členové svazu se sešli, aby bilancovali svoji činnost za období roku minulého a připomněli si letošní 70. výročí trvání svého spolku, který byl založen 6. srpna 1932.

Pozdravit své kolegy přišli i zástupci chovatelských organizací z Horoměřic, Vokovic, Unhoště a Kladna.



Starosta Hostivice p. MVDr. František Chalupa předal chovatelské organizaci u příležitosti 70. výročí trvání diplom, vyjadřující poděkování a úctu k jejich činnosti, přítomen byl i místostarosta p. Jaroslav Kratochvíl, tajemník MěÚ p. Jaromír Kratochvíl, dále byli přítomni zástupci Svazu zahrádkářů a Svazu včelařů Hostivice, Technických služeb Hostivice a podniku Selekt - Litovice.

Schůzi řídil předseda ZO ČSCH pan MVDr. Luboš Kudrna a zprávu o činnosti v roce 2001 přednesl jednatel organizace pan Ing. Antonín Štětka, CSc.

Chovatelská organizace v současné době sdružuje 38 členů, z nichž 4 jsou v kategorii mladých chovatelů.

Po rekapitulaci různých organizačních záležitostí byl zhodnocen 17. chovatelský ples uspořádaný v loňském roce, za jehož přípravu, organizaci a zajištění tomboly Ing. Štětka poděkoval dr. Kudrnovi, rodině Hájkových a pi. Kudrnové.

Vlastní chovatelská činnost byla prezentována "Tradiční červnovou výstavou" pořádanou ve vnitřních i vnějších prostorách chovatelského areálu. Byla velice úspěšná a na jejím zdaru se podílelo veškeré členstvo. Všem jim patří poděkování za odvedenou práci a díky patří i všem sponzorům. Vystaveno bylo 384 králíků, 142 holubů, 18 voliér drůbeže, 120 kusů okrasného ptactva a též 4 kozy a ovce a 9 kusů vodního ptactva. Téměř stovka vystavovatelů, kteří se do Hostivice rádi vracejí, tu již má své přátele a známé. Svě příznivce si již získala neoficiální přehlídka zvaná "PSÍ KORZO", která se stává pojmem sobotního odpoledne a zúčastnila se jí poměrně různorodá, velká, malá, urozená i neurozená psí plmena.



Letošní Tradiční červnová výstava se bude konat již v sobotu a neděli 8. a 9. června 2002. Oblíbené „PSÍ KORZO“ proběhne v sobotu od 13.30 hod.

Poděkování patří organizátorům této akce – Ing. Hartlovi, manželům Andrlovým a MVDr. Kudrnovi.

Dne 27. září 2001 chovatelé dále uspořádali nákupní trh plemenných beranů, svod a bonitaci československého vlčáka (duben a říjen) a svod a bonitaci kanadského ovčáka (16. září 2001). Chovatelská sezóna byla ukončena Okresní výstavou v Čisovicích, konanou ve dnech 12. a 13. října 2001, které se zúčastnilo 17 hostivických chovatelů a výsledky byly velmi pěkné. Např. v odbornosti holubů získal 1. místo a stal se tak nejlepším holubem výstavy - *karier* Josefa Pince, 2. místo získal *king* Ivana Dostála, v drůbeži byla vyhodnocena jako nejlepší kolekce a kohout celé výstavy – *bantamka černá* Ing. Richarda Konráda. I na dalších výstavách chovatelé získávali za svá zvířata výborná ocenění.

Chov králíků sdružuje 16 chovatelů, kteří mají 142 chovných kusů, velmi dobrý rok byl v chovu Fr. Škopka, St. Najmana, M. Kortuse, P. Staňka, Ing. Kavánkové, M. Tomka, L. Peškové, J. Brdy. **Nejlepším chovatelem byl vyhodnocen František Škopek s chovem králíků stříbřitých.**

Chov holubů sdružuje 10 chovatelů s 236 kusy základního hejna, kteří byli úspěšní na výstavách v Kněževsi, Rudné, Sedlčanech, Hvězdě, Čisovicích a na celostátní výstavě v Lysé nad Labem (ing. Hrdlička, A. Stříbrný). **Nejlepšího hodnocení dosáhl chov Josefa Laciny.**

V chovu drůbeže bylo 9 členů – 88 kusů drůbeže velké, 81 zdobné a 2 perličky – kteří obeslali výstavy ve Slaném, Kněževsi, Hvězdě, Letňanech, Úvalech a Čisovicích. **Nejlepším chovatelem byl vyhodnocen Ing. Richard Konrád**, který získal výborná ocenění na významných chovatelských setkáních.

Chov okrasného ptactva sdružuje 10 chovatelů, navíc 2 chovatele zpěvných kanárů a rozšiřuje se sortiment chovaných ptáků.

Odbor chovu psů a koček – hlášeno je 29 psů u 11 chovatelů a 16 koček 3 chovatelů.

Z ostatních chovů dobře pracuje - díky odborné poradenské činnosti Ing. Hrdličky - **chov ovcí a koz.**

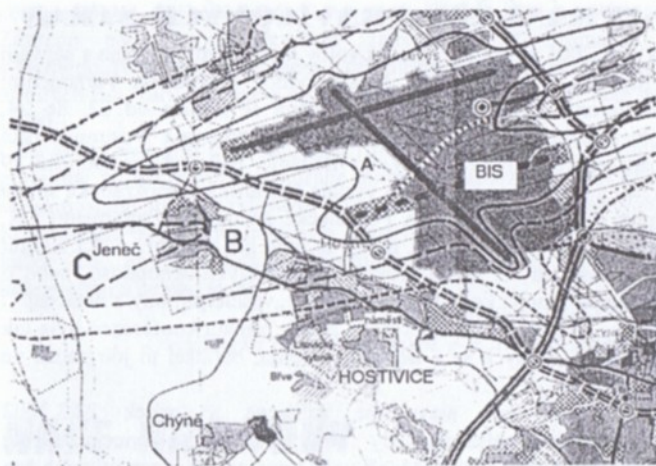
V závěru přednesené zprávy Ing. Štětka znovu připomněl 70. výročí založení spolku a zejména všech, kteří stáli u kolébky spolku „a dávali v každé době, tedy v dobách dobrých i zlých své osobní odhodlání ku prospěchu celku a měli na mysli vždy posilování a zvelebování organizace“.

Poděkoval všem chovatelům za dosavadní práci a všem příznivcům spolku za každou radu i pomoc v chovatelské činnosti. S přáním pevného zdraví, spokojenosti a úspěchů v osobním i chovatelském životě všech členů oficiální část výroční schůze ukončil.

A. Křížková

ÚZEMNÍ PLÁN PRAŽSKÉHO REGIONU

Přibližně před rokem jsem informoval na stránkách Hostivického měsíčníku o projednávání návrhu územního plánu velkého územního celku (VÚC) Pražský region. Tehdy bylo projednávání přerušeno a vráceno do fáze konceptu. Koncept je nyní projednáván středočeským krajským úřadem, jeho podstatná část je vystavena i na internetu na adrese www.wmap.cz/vucpreg. Tato varianta však neobsahuje dodatky, které jsou pro Hostivici velmi zajímavé. Je zde mj. podrobněji hodnocen vliv letiště na rozvoj obcí v okolí. Počítá se startovací a přistávací BIS dráhou, tedy dráhou souběžnou se současnou dráhou 06-24. BIS dráha by měla směřovat od budoucí křižovatky pokračování silničního okruhu se slánskou výpadečkou mezi Hostivici a Jeneč.



V mapě jsou vyznačeny tři zóny podle úrovně hluku. Nejhluchnější zóna A neobsahuje žádné hostivické zastavěné plochy ani plochy určené k zástavbě, ale spadá sem např. 40 % zástavby Kněževsi. Zóna B vymezená úrovní hluku 60-65 decibelů zahrnuje prostor připravovaného komerčního areálu v Jeněčku (původně Belprax), nově navržené plochy bydlení v Jeněčku, asi polovinu současného Jeněčku i prostor u Jeněčka, do kterého dnes město umísťuje šest nových malometrážních domů. Podle vysvětlení v textu „z uvedeného vyplývá, že v obcích Kněževs a Jeněč není vhodné rozvíjet nové bydlení (územní plány těchto obcí je potřebné přehodnotit a vypustit z nich navrhované plochy pro bydlení).“ Zóna C s úrovní hluku 55-60 decibelů zasahuje plochy severně od nádraží, novou zástavbu v cihelně, nové Litovice severně od České ulice, plochu Habitery proti STS, samotné STS a asi dvě třetiny lokality U panské zahrady (mezi STS, litovickým hřbitovem a tvrzi), kde byla zástavba umožněna nedávno schválenou 4. změnou hostivického územního plánu. Dokumentace k tomu říká: „Zóna C umožňuje i výstavbu nových bytů, neměly by zde však být sledovány kompaktní formy zástavby ...“.

Text doplnku k územnímu plánu VÚC dále uvádí: „Pochopitelně nelze ani vyloučit další rozvoj bydlení v okolí letiště Ruzyně. Nepochybně významný potenciál z tohoto pohledu má město Hostivice, rozvoj bydlení by měl být orientován do jižní části jeho katastrálního území, které má i vzhledem k areálu rybníků poměrně vysokou hodnotu krajinného prostředí. Za určitých podmínek lze potvrdit i rozvoj bydlení (spíše smíšených forem) podél současné karlovarské silnice, která by po realizaci nové trasy R6 severně města mohla mít charakter „městské“ třídy. Za velmi pravděpodobné lze považovat propojení se Sobínem, který je dnes součástí hl. m. Prahy.“

S těmito tezemi nelze souhlasit z pohledu ochrannářského, krajinářského ani urbanistického. Domnívám se, že přirozenou hranici pro rozvoj města směrem na jih k Sobínu představuje strouha od Kaly k Peterkovu mlýnu, která tvoří osu nadregionálního biokoridoru a kde by měl vzniknout zelený pás. Zakládání nové části města jižně od hostivických rybníků, izolovaně od stávající zástavby, mi připadá zcela nesmyslné. Domnívám se, že v dlouhodobém výhledu není zřejmě možné se BIS dráze vyhnout. Osobně ji považuji za méně škodlivou, než by bylo případné prodloužení dráhy 04-22 směřující na centrum Hostivice, nicméně i tak budou vlivy BIS dráhy poměrně významné. Měli bychom tedy k úvahám o rozvoji města přistupovat s ohledem na předpokládané budoucí hlukové zatížení.

Pro Hostivici je v územním plánu Pražského regionu zajímavé ještě vedení uvažované rychlodráhy Praha – letiště – Kladno. Koncept územního plánu předpokládá řešení, které je obsaženo i v hostivickém územním plánu a které počítá s vedením rychlodráhy z Ruzyně na letiště a podzemním obloukem k Jeněči a dále na Kladno. Hostivice by k rychlodráze byla připojena jen vedlejší větví odbočující od

letiště. To by s velkou pravděpodobností znamenalo zhoršení železničního spojení Hostivice s Prahou. Obecně se však předpokládá, že územní plán bude v návrhu upraven podle studie Metroprojektu z března 2002, ve které je rychlodráha z Ruzyně vedena jednou větví na letiště a druhou větví na Kladno. Tato varianta je pro Hostivici podle mého názoru příznivější, i když otázkou zůstává, zda rychlodráha bude cenově dostupná (zejména zapojením do systému integrované dopravy) a zda např. budou na trať rychlodráhy puštěny osobní vlaky v případě, že nebude dobudována druhá etapa rychlodráhy z Ruzyně na Kladno. Nejasný je také provoz tratě po dobu výstavby (např. nádraží Ruzyně má být umístěno na pilířích). Přínos rychlodráhy pro Hostivici tak zůstává problematický.

S kompletní dokumentací konceptu územního plánu VÚC Pražský region se lze seznámit na krajském úřadě v Praze ve Zborovské ulici. Každý může podat písemné připomínky nejpozději do 31. května 2002.

Ing. Jiří Kučera

Český svaz ochránců přírody Hostivice

DĚTSKÉ ODDÍLY HLÁSÍ KAJKY HOSTIVICKÉ KOLO ZLATÉHO LISTU

V sobotu 20. dubna proběhlo u rybníka Kala hostivické místní kolo přírodovědné soutěže Zelená stezka – Zlatý list. Soutěž připravil Český svaz ochránců přírody Hostivice a oddíl Kajky. Na soutěžící trojčlenné (případně dvoučlenné) hlídky čekala stezka lesem u rybníka, kde na stanovištích prokazyvaly své znalosti přírody. Jednotlivá stanoviště byla zaměřena na dřeviny, ptáky, ryby – obojživelníky – plazy, rostliny a houby, ochranu prostředí, geologii, savce a bezobratlé živočichy. O obsazení stanovišť se tentokrát postarali vedoucí a hlavně starší členové Kajek – Ladka, Týna a Bára, Vašek, Jana a Dana, Alena, Ondra, Veronika a Jitka, Tereza a Hanka a zvládli svůj úkol výborně.

Do soutěže se zapojily čtyři hlídky v kategorii nejmladší (do třetí třídy) a sedm hlídek v kategorii mladší, kategorii starší jsme nevyhlašovali. Mezi nejmladšími vyhrály **Maruška Češpivová a Anežka Vrkočová**, v mladších nikomu nedala šanci hlídka **Ondra Černý – Filozof a Milan Bláha**.

V květnu čeká na Kajky účast v regionálním kole. Jsme zvědaví, jestli se nám podaří již popáté postoupit do národního kola.

Jiří Kučera



Vyhlášení výsledků v kategorii mladších

Z ČINNOSTI KAJEK

Ani po pololetních prázdninách na Šumavě Kajky nezahálely. V neděli 10. února jsme vyrazili do Ruzyně na umělou stěnu, abychom se opět pocvičili v horolezeckých dovednostech. A koho už nebylo lezení, odskočil si protáhnout tělo do posilovny.



O týden později vyvrcholila první část naší celoroční hry. Dokončili jsme přípravy a odstartovali jsme vesmírný let mimo sluneční soustavu, k Páté planetě. Po startu nás čekala řada náročných úkolů – museli jsme bez problémů proletět kolem planet sluneční soustavy.

Začátkem března jsme v komorním obsazení vyčistili naše ptáčičky u rybníků. Většina budek byla loni obsazena sýkorami, v jedné budce u Chobotu jsme našli sedm nevysezených vajíček od brhlíka. Pokud se vše podaří, měli bychom letos vyvést u rybníků nové budky od Lesů ČR.

V sobotu 16. března jsme se připojili ke spřáteleným ochranářům a pomohli jsme při brigádě v prameništi Motolského potoka. Mnohý návštěvník zlíčinského Globusu ani netuší, že hned vedle nákupní zóny je pěkné území s vlhkým lesem a dokonce i romantickými opuštěnými lůžky. Městská část Praha 13 se snaží dát toto území do pořádku a naši přátelé jim pomáhají. Při brigádě jsme vyfotografovali a odtahovali bezinky na místech, kde se připravují hodnotnější výsadby. Na jiných místech jsme již sázeli a neminulo nás ani uklizení nepořádku.

A protože se přiblížilo jaro, nesměli jsme vynechat oslavu prvního jarního dne. U klubovny jsme v sobotu 23. března nejprve pracovali na zahradě a pak jsme vyráběli a upalovali morany. K našemu vítání jara již tradičně patří i hra s ringem v krátkých kalhotách. Hra se nám kupodivu podařila ve chvíli, kdy přestalo sněžit.

Ve čtvrtek 4. dubna se konala úspěšná přednáška o přírodě střední části Chile. Pavel Rosendorf nám povídal o třech národních parcích v této oblasti a promítl nám nádherné diapozitivy. Přednášku si přišlo poslechnout 16 lidí.

Na dubnových schůzkách proběhl již jedenáctý ročník recesiády, soutěže v neobvyklých sportovních disciplínách. V nejbližší době se chystáme na víkendovku pro zelenáče – méně zkušené členy, výpravu do skal či na vodáckou výpravu na Ohři.

Jiří Kučera

JUNÁK



V letošním roce si Junák připomíná 90. výročí založení. Jednou z mnoha aktivit organizovaných při této příležitosti byl i Den otevřených dveří kluboven 8.4. Hostivičtí skauti se této celostátní akce zúčastnili, a proto netrpělivě očekávali ve slavnostně vyzdobené klubovně od sobotního rána hosty. Namísto chlebem a solí vítali naši Junáci přichozí vlastnoručně upečenými staročeskými medovými točenicemi, které byly tak dobré, že jsme museli mnohým prozradit recept a několikrát připékat. Co bylo k vidění? Samozřejmě fotografie z činnosti, kroniky ze všech období od roku 1937 po současnost, výrobky, ruční práce, ukázky her a činností pro skauty běžných V poledne jsme poseděli venku u ohničku a odpoledne klubovna osiřela. Pokud Vám nevyšel čas na návštěvu, přijďte se podívat i jindy. Schůzky máme každou středu odpoledne v 1. patře Domu dětí v ulic Pionýrů č. 54. V dubnu jsme si připomněli svátek patrona skautů Sv. Jiří, který jsme oslavili 24.4. neobvyklou schůzkou plnou překvapení. Při této příležitosti bychom chtěli poděkovat Městu Hostivici za to, že můžeme mít tak pěknou klubovnu. V letošním roce jsme si též připomněli 65. výročí založení skautského oddílu v Hostivici.

Václav Havlíček

SETKÁNÍ ŽEN PRÁVICOVÝCH STRAN

V září 2001 vyhrála v Norsku volby konzervativní strana s názvem HOYRE – Právce. Její ženská odnož uspořádala Parlamentní konferenci konzervativních žen, která se konala od 22. do 24. března tohoto roku v Oslu a kterou sponzorovala Westminsterská nadace pro demokracii z Velké Británie. Bylo zde zastoupeno 29 zemí a za Českou republiku vyslala Občanská demokratická strana mne, jako kandidátku do Poslanecké sněmovny Parlamentu ČR. Jsem za to velice vděčná, neboť to byla pro mne obrovská životní zkušenost, ať už jde o prověření jazykových schopností, nebo o navázání mnoha kontaktů i přátelství, „veselé příhody z natáčení“ i krásné zážitky z norské přírody. Navíc témata konference byla tak zajímavá, že bych se o ně ráda podělila, bohužel to jde pouze ve zkratce.

Konference byla slavnostně zahájena v pátek 22.3.2002 vystoupením místopředsedy strany Hoyre a viceprezidenta norského parlamentu, předsedkyně Organizace konzervativních žen Norska a dále předsedkyně mezinárodní Demokratické unie žen (IWDU). Pak už následovaly diskusní příspěvky.

Norská ministryně obrany hovořila o nebezpečí terorismu, anglická ředitelka jednoho z úřadů NATO měla přednášku na téma: „NATO a svět: nové možnosti pro začínající 21. století“. Pro mne osobně byla zvlášť potěšující její pochvalná slova o české protichemické jednotce. Psycholog z norského Centra pro krizovou psychologii měl velmi zajímavou přednášku o dětech jako obětech válek, o jejich traumatech v oblastech, kde skončila válka či jiné vojenské konflikty. Měl bohaté zkušenosti z Bosny a v současné době z Afghánistánu. V den jeho projevu začala v Afghánistánu znovu fungovat školní výuka, což je považováno za velmi důležitou událost a na konferenci po tomto sdělení následoval bouřlivý potlesk. Zděšení přítomných vyvolal projev jihoafrické delegátky o situaci týkající se HIV/AIDS v afrických státech. Zejména bezvýhodnost a hrůzné „metody léčení“ ukazují na opravdový světový problém.

V pátek večer jsme byly na radnici srdečně přivítány starostou města Oslo, který je též reprezentantem pravicové strany Hoyre. V sobotu ráno konference pokračovala tzv. dílnami. Zařadili mě do skupiny s tématem: Měli by zvolení politici prosazovat politiku podporovanou většinou lidí podle sčítání hlasů, bez ohledu na to, co je podle jejich názoru nejlepší pro zemi? Diskuse byla zajímavá, ale musím kriticky přiznat, že jsme se nedobrali žádných převratných závěrů. Mezi jednotlivými zeměmi zastoupenými na konferenci jsou totiž tak obrovské rozdíly, že řešení jsou ryze individuální podle specifických podmínek. Například pro Karibské ostrovy je největším volebním tématem otázka, jestli na plantážích pěstovat tradiční banány nebo velmi výnosnou a žádanou marihuanu. V Jižní Africe pravicová strana ochotně uzavřela koalici s vládnoucí levicí, aby „mohla být u toho“ a ovlivňovala vládu. Co by tomu u nás řekl odpůrci tolik napadané opoziční smlouvy? Odpoledne pokračovaly přednášky: norská zastupující ministryně zahraničních věcí hovořila o současném stavu lidských práv v Afghánistánu. Následovalo velmi zajímavé téma: trafficking, což bych volně přeložila jako obchodování se ženami, sexuální zneužívání. Západní země to prožívají jako dost velký problém, zejména se jedná o příliv žen a dívek z východní Evropy, ale i z Afriky. Hlavní slovo zde měl šéfinšpektor ze Scotland Yardu a lotyšská pracovnice Centra o pomoc z Rígy.

Třetí den byla hlavním tématem globalizace, a to nejprve její negativní stránky (Norsko, které není členem EU, má obavy z klesající konkurenceschopnosti menších firem). Členka norského parlamentu, předsedkyně „mladých“, hovořila o pozitivních tvářích procesu globalizace, odsoudila demonstrace proti globalizaci, které vlastně chtějí oddělit chudé země od bohatých, konzervovat současný stav. Jako hlavní problém viděla to, že ne všechny země jsou součástí procesu globalizace.

Následovala přednáška „Ženy a mezinárodní média“, kde hovořily producentka BBC a členka norské Asociace vydavatelů.

Konferenci zakončila manažerka Westminsterské nadace pro demokracii, následovalo několik děkovných proslavů z řad účastnic a rozloučení v podobě prohlídky Oslu za nádherného slunečného počasí. Pro zájemce byl na pondělí a úterý připraven výlet do západonorského přístavu Bergen a k opravdovému fjordu, včetně

cesty vlakem do zasněžených hor a vyjížďky lodí po zálivu. Zatímco počasí v horách bylo zamračené, až dramatické, v Bergenu, překrásném, útulném a čistém městě plném přívětivých a milých lidí, zářilo slunce a bylo zde tepleji než potom v Praze na letišti.

Celá akce byla pro mne zajímavá i tím, jak byla na jedné straně perfektně zorganizovaná, na druhé straně se samozřejmě počítalo se samostatností a jazykovým vybavením všech zúčastněných. Každopádně tato konference byla úžasným zážitkem a přála bych každé ženě, aby se mohla setkat s tolika vzdělanými a úspěšnými kolegy z celého světa.

Ing. Milada Kropáčková

- redaktorka Libčických novin, e-mail: libcice@vol.cz

NAŠE HŘBITOVY

K farní obci Hostivice přináležely Litovice, Břve, Jeneček, Jeneč a Sobín. Pro pohřbívání téměř po celých sto let sloužil římsko-katolický farní hřbitov v Litovicích a tato činnost zde byla ukončena v třicátých letech minulého století.

Tehdy dotčené obce uvažovaly o zřízení společného občanského hřbitova. Pro tento účel - po několika jednáních - nabídl obec Litovice zdarma vlastní pozemek v dostatečné velikosti nacházející se u karlovarské silnice. Sousední Jeneč souhlasila, Sobín pro velkou vzdálenost odřekl (později si postavil vlastní hřbitov) a hostivičtí patrioti odřekli také (*přece nenecháme naše nebožtíky odpočívat mimo naše území!*).

Obec Litovice včetně Jenečka a Břvů společně s Jenčí utvořily hřbitovní komisi, které se podařilo zakoupit část pole mezi železniční dráhou a okresní silnicí u „Dvacítky“ - (podle čísla strážního domku u železničního přejezdu na karlovarské silnici). Komise byla pověřena dalším jednáním a výstavbu litovicko-jenečského hřbitova zadala se souhlasem obecního zastupitelstva p. Rudolfovi Šťastnému, staviteli v Jenči. Plán hřbitova jím zhotovený obsahoval stavbu budovy obřadní síně, márnici a byt pro hrobníka. Dále obsahoval stavbu ohradní zdi a rozdělení hrobových míst pro hrobky, hroby, dvojhroby a dětské hroby. Výsadba zeleně nebyla součástí stavebního plánu, navrhla ji hřbitovní komise podle svého uvážení. Litovicko-jenečský hřbitov byl otevřen v roce 1934.



Litovicko-jenečský hřbitov, foto 18.4.2002

Hostivice, tehdy ještě samostatná obec, věrna své tradici a přání svých občanů, si postavila svůj vlastní hřbitov u ruzyňského letiště. Nebylo to ale na dlouho, v tom místě totiž brzo překážel rozšíření letiště. Z toho důvodu byla Hostivice v roce 1948 nucena vybudovat nový moderní hřbitov na pozemku státního statku - za továrnou pana Zadáka. Stavební plán vypracovaný stavitelem Ing. Karlem Haklem z Hostivice obsahoval i ozelenění hřbitova a stavební povolení bylo vydáno dne 25.8.1948. Hřbitov byl budován i s přispěním dobrovolné práce občanů a vybaven byl taktéž obřadní síní, márnici a bytem pro hrobníka.



Hostivický hřbitov - foto A. Křížková

A co se stalo z bývalým farním hřbitovem v Litovicích? Někteří pozůstali nechali převézt ostatky svých blízkých i pomníčky na nová hřbitovní místa, ale některé hroby zůstávaly bez ošetření. Starý hřbitov pustnul a nikdo již se o něj nestaral. O nápravu se postaral místní národní výbor. Ten prostřednictvím okresního úřadu pozemek, na kterém se hřbitov nacházel, získal od římsko-katolické farnosti. V rámci akce „Z“ (práce poskytovaná občany zdarma a dobrovolně) byl hřbitov vyklizen a upraven na park, který je dnes součástí zahrady mateřské školy v Litovické ulici.

Václav Čížek

PŘEČETLI JSME SI

„**Jak se hlavní město plošně rozrůstalo**“ - byl název článku o hlavním městě Praze, otištěný v MF Dnes 24. ledna 2002 a připravený panem Jiřím Kettnerem, který je spolupracovníkem redakce. Nebudeme na tomto místě přejímat text celý, i když velice zajímavý. Hodnou připomenutí ale jistě pro nás, jako bezprostřední sousedy Prahy, je ta část pojednání, ve které autor připomíná pět etap plošného rozšiřování Prahy od začátku dvacátého století až po zatím poslední v roce 1974.

Pět etap plošného růstu hlavního města Prahy

Od začátku dvacátého století rozšiřovala Praha své území pětkrát. **Poprvé** se tak stalo na Nový rok 1922, kdy vstoupil v platnost zákon číslo 114/1920 Sbirky, který se dlouho rodil v nepříjemných porodních bolestech. K metropoli připojil sedmatřicet okolních obcí z pěti okresů. Deset z těchto obcí už předtím získalo městský statut. V chronologickém pořadí to byly Královské Vinohrady roku 1879, Žižkov roku 1881, Košíře roku 1896, Nusle roku 1898, Vršovice a Vysočany roku 1902, Bubeneč, Karlín a Smíchov roku 1904 a Břevnov roku 1907. Tak se zrodila Velká Praha. **Druhé, byť nepatrné územní rozšíření** hlavního města, se dostavilo 1. července 1960. S Prahou tehdy splynuly obce Ruzyně a Čimice a okrajové části většinou bez zástavby deseti dalších sousedních katastrálních území. Praha se rozrostla asi o 17 km² a její celková plocha dosáhla zhruba 188 km². Další v pořadí, už **třetí plošný nárůst metropole** dal na sebe čekat necelých osm let. S účinností od 1. ledna 1968 se k Praze dostalo 21 okolních obcí, z toho 11 z okresu Praha-západ a 10 z okresu Praha-východ. Plocha hlavního města stoupla na téměř 290 km² a počet obyvatel se rozrostl zhruba o 68 tisíc. **Čtvrté** územní zvětšení Prahy roku 1970 bylo víceméně symbolické, neboť se týkalo pouhých 7 km². Hlavní město tehdy získalo na severozápadě území rozšiřujícího se ruzyňského letiště. Jeho celková plocha se vyšplhala na 296,3 km².

Největší plošný nárůst pražské aglomerace po druhé světové válce přišel 1. července 1974. S metropolí tehdy spojilo svůj osud třicet sousedních obcí, a to 16 z okresu Praha-východ a 14 z okresu Praha-západ. Pro Prahu tato zatím poslední územní nadílka znamenala novou plochu asi 200 km² a asi 62 tisíc obyvatel. Dnešní rozloha hlavního města představuje necelých 500 km².

ŽENÁM NUTNO RADIT UVÁŽLIVĚ

Myslím si, že každý z nás dvouořců mužského rodu zažil ten hladivý pocit, jaký provází obléknutí do džín či kratasů, jež delší dobu nenesil, a který po zasunutí ruky do kapsy vyústí v neomylný *šmak* bankovky, kterou v kapse před časem zapomněl. Mě se to stávalo dost často. Tento hřejivý dotek se může srovnat pouze se sebráním bankovky ležící na chodníku, když není nikdo nablízku. Není zas tak důležité, zda se jedná o *pajsku* nebo *kilo* (delší peníz se většinou v kalhotách nezapomíná), jde v první řadě o to příjemné překvapení. To bývá o to větší, když je nálezce člověk ženatý, kterému jeho mnohem, mnohem lepší polovička vymezí zcela konkrétní týdenní sumu na útratu. Nám, správným chlapům, je takové opatření ovšem celkem jedno, protože jsme předně na to zvyklí z dětských let, kdy jsme dostávali kapesné, jehož výše byla přímo úměrná našemu celkovému chování (což se uplatňuje do dneška) a za druhé máme svoje malé triky, jak tu a tam nějaké to oběživo získat, takže většinou nejsme na takto objevené měně závislí. Kapsy jsou vůbec užitečným doplňkem; lze do nich dát ruce a vypadat nonšalantně, a když je někdo jako já člověkem, jemuž se při absenci dostatečného množství odpadkových košů přiči odhazovat obaly ze žvýkaček, zmrzliny či *lupenů MHD* na zem, potom lze do nich výše uvedené poměrně bezproblémově dočasně uskladnit.

To má ovšem háček, a tím je ta zamýšlená dočasnost uložení. Mě se totiž zpravidla stává, že zmíněné odpady zapomenu vyhodit, a to i když se klátím s rukama v kapsách a tudíž papírky v kapsách fyzicky cítím. Moje reluktance (*odpor – pozn.red.*) znečišťovat své okolí je prostě příkladná - jako spousta dalších mých vynikajících vlastností, které teď ovšem nebudu z vrozené skromnosti vystavovat na obdiv. Takový zvyk má ovšem i stinné stránky. Moje neobyčejná žena dokáže mnoho neuvěřitelných věcí včetně přesného odhadu toho, kdy je třeba moje džíny, kratasy, sportovní košilky atd. nacpat do pračky a uvést do snesitelného nebo lépe řečeno nositelného stavu a tento odhad nemusí nutně být založen na konkrétním čichovém vjemu. Mně samotnému je ovšem přístup k pračce povolen pouze ve zcela výjimečných případech a je prakticky omezen pouze na procházení podél ní před vstupem do vany. Ano, k mým dobrým vlastnostem patří též pravidelná koupel dvakrát za rok, ať to potřebuji nebo ne. Striktní zákaz praní v naší nové automatické pračce byl oficiálně vydán poté, co se mi jednou podařilo, nevím jak, přebarvit bílé prádlo na světle modro. Takže žena pere a v minulosti se stávalo, že po vyprání mých svršků obsahujících zmíněné papírky, prádlo po vyprání, vymáchání a odstředění vypadalo jaksi plesnivě; papírky se rozcupovaly na mikro-kousičky a prádlo poměrně rovnoměrně pokryly, vytvářejíc zdání plesnivosti, což přivádělo moji neobyčejnou ženu k záchvatům těžce, leč úspěšně skrývané zuřivosti.

Moje žena je neobyčejná z mnoha důvodů a jedním z nich je i to, že mi neprohlíží kapsy hledajíc telefonní čísla milenek nebo jiný kontraband. Jsa pragmatickým a praktickým mužem, poradil jsem jí, jak předejít výše popsané iritaci a navrhl řešení, které se logicky nabízelo a bylo zcela jednoduché: prohlédnout všechny kapsy před uložením svršků do pračky. Manželka můj návrh schválila a začala se podle něj řídit.

Dopadlo to, jak to dopadnout muselo. Prádlo po vyprání je prostě roztrhaných papírových elementů, žena se po praní nevztéká, naopak, zdá se mi, že má dokonce před, během a po praní na své přirozeně atraktivní tváři příjemný úsměv, takže jsem usoudil, že jí praní prostě baví.

Jo, abych nezapomněl, závěrem bych jen zmínil o zajímavé skutečnosti. Tuhle jsem si nevím proč uvědomil, že jsem již dlouho nenašel ve svých džínách žádné bankovky...

Ing. Jiří Kopejtka

Rubrika pro zahrádkáře a pěstitele květin

LESNÍ ŠKOLKA ARNIKA

ZAHRADNÍ CENTRUM

Sídlo: Hostivice, ul. Komenského (u Bažantnice)

Otevřeno: Po – Pá: 9 – 16 So: 9 – 12

☎ 0606 689 898, ☎ 0602 667 764 ☒/fax 02/5796 0260

Tak jako loňského roku v toto období se i nyní intenzivně věnujeme úpravám jak veřejné zeleně, tak zakládání a úpravám soukromých zahrad. Samozřejmě nemůžeme zanedbat ani naši školkovou činnost. Z obojího Vám, vážení čtenáři, předkládáme několik snímků.



Veřejná zeleň v obci Ořech – realizace a návrh firma Arnika



Školkování mladých sazenic v lesní školce



Třídění a příprava velkých sazenic k prodeji
- foto Ing. Zdeněk Poslušný

HOSTIVICKÉ POHLEDNICE

3. část

Pohlednice ve třetím díle našeho seriálu spojuje pohled na Hostivici z různých míst z dálky.

První pohlednice obsahuje velké množství obrázků, ale nakladatele ani rok vydání z ní nevyčteme. Odeslána byla v roce 1912, některé snímky však musí být starší – přestože na snímku dole uprostřed najdeme školu postavenou v roce 1906, na celkovém pohledu nahoře ještě nestojí. Před stavbou školy končila hostivická zástavba v jižním směru stodolami statků jižní strany náměstí. Vlevo, před zámekem v pozadí, stojí stodola sedláka Tůmy (statek původních čp. 11 a 12), největší stavba pod popisem obrázku je Chlupatého stodola (statek čp. 9), která dnes slouží jako železářský obchod pana Burgra a získala samostatné čp. 11 místo zbořeného obytného stavení Tůmova statku. Vpravo před kostelem vidíme střechy stodol v areálu fary. V popředí lemuje alej dnešní ulici Komenského.

Na pohlednici v řadě uprostřed vlevo je zachycen zámek v pohledu přes Pančák, uprostřed šroubárna Staněk a Ponec (dnes výroba radiátorů Jaga) a vpravo stará škola (nynější pošta) a fara. Dům na snímku vlevo dole patřil do areálu kasáren v Jiráskově ulici a dnes již nejspíš nestojí. Vpravo dole nalezneme jeden z nejčastějších hostivických motivů, nádraží.

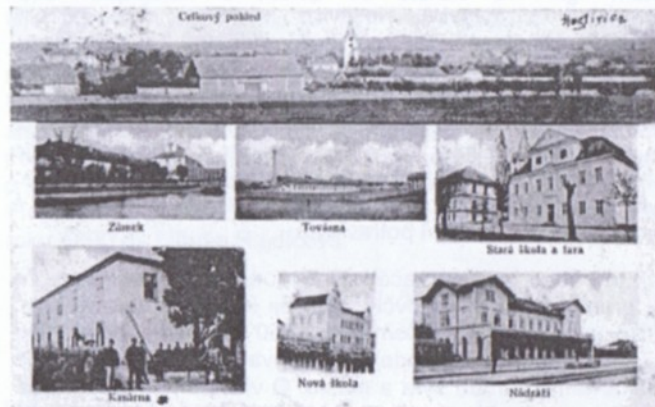
Druhou pohlednici vydal v roce 1916 E. Jílovský z Prahy-Žižkova. Hostivice je zde zachycena od jihovýchodu, zřejmě zhruba z míst dnešní plynové stanice v Čekale. Zcela vlevo stojí vila čp. 140 (zbořená, na jejím místě se již několik let staví novostavba), vedle nalezneme školu v podobě z roku 1906, jednopatrovou s nádhernými štíty a bez křídel do dvora. Mezi školou a zámekem se nachází stodola a obytná stavení statku čp. 9, v podstatě v nezměněné podobě. Vpravo na snímku je dobře vidět areál fary a kostela.

Námět ze třetí pohlednice vyšel v podobné úpravě dvakrát. Poprvé pohlednici vydal na zeleném papíře v roce 1918 E. Jílovský v Žižkově, o rok později na kvalitnějším bílém papíře a s jiným písmem popisu G. Jílovský v Žižkově, zřejmě pokračovatel firmy. Snímek ukazuje část Hostivice od jihu, zhruba uprostřed vidíme tovární budovy šroubárny Staněk a Ponec. Osamocená budova vpravo od hal patří k areálu továrny. Dvě stejné stavby za osamocenou budovou náleží do areálu kasáren a dodnes se nezměnily, jen pohledu na ně zabraňují stromy u Sokolovny (která v té době ještě nestála). Vlevo od továrny upoutá střecha se dvěma komíny, která patří domu čp. 1, dřívější hospodě U Koruny, předtím také uváděné jako hořejší hospoda (na rozdíl od hospody, která stávala v místech samoobsluhy F+F). Zcela vlevo vidíme nádraží z neobvyklého směru, pole vpravo od něj bude změněno na třešňovku až za deset let.

Čtvrtou pohlednici vydal v roce 1924 K. Zuna, Vinohrady. Na Hostivici se díváme od východu, od „viaduktu“ smichovské trati. Vlevo vyčnívá nad zástavbu komín továrny Staněk a Ponec, uprostřed nelze přehlédnout věž kostela. Území mezi továrnou a smichovskou tratí bylo v té době ještě téměř nezastavěné. Vlevo od dvojice osob na karlovarské silnici je patrný přízemní domek, kde se podle některých pramenů mělo dříve vybírat mýtné.

Jiří Kučera

Pohlednice – 3. část



Obr. 1
před 1912



Obr. 2
E. Jílovský 1916



Obr. 3
G. Jílovský 1919



Obr. 4
K. Zuna 1924

MLÉKÁRNA HOSTIVICE

V původní zástavbě Hostivice vévodilo obci několik významných staveb. Byl to z dálky viditelný kostel s farou, zámek s rozsáhlým dvorem, mlýn a na vršíčku nádraží. V povědomí občanů se usídlila i mlékárna. Vždyť od mlékárny odjíždějí autobusy, u mlékárny je světelný semafor na karlovarské silnici, za mlékárnou se rozdělují cesty do Litovic a Jenečka. Mlékárna se stala pojmem, v minulosti to bylo pracoviště několika desítek hostivických občanů a vyráběly se zde kvalitní potraviny.

Jak to vůbec bylo na začátku? Z kroniky se dozvídáme, že na gruntu č. 16 býval ovčín, později kravin v majetku c. k. velkostatku. V letech kolem roku 1850 tam bydlel polní mistr Václav Švancara. U tehdejšího chléva byla řezárna a malá mlékárna na výrobu sýra a másla. O vlastním založení nové mlékárny se nedochovaly žádné písemné zprávy, pouze dle vzpomínek bývalých zaměstnanců byla vybudována přestavbou jedné z hospodářských budov c. k. velkostatku v místech, kde se říkalo „na ovčárně“.

Byla to první mlékárna v Čechách, v níž se mléko již zpracovávalo průmyslově, její firemní název byl „První mlékárna c. k. hospodářské správy Hostivice“. Mlékárna neměla vlastní kotelnu, pohon Lefeldských odstředivek a dalších strojů zajišťovala parní lokomobila. V té době moderně zařízená mlékárna zásobovala mlékem, máslem a sýry místní a okolní obyvatelstvo, především Prahu. Pouze v době I. světové války byla výroba omezoována a dokonce zastavena pro nedostatek mléka. Po vzniku československého samostatného státu a převzetí císařského majetku zpracovávala mlékárna mléko ze všech devíti dvorů Tachlovického panství až do roku 1935. V tu dobu vstoupila v platnost vyhláška ministerstva zdravotnictví a tělesné výchovy, jejíž součástí bylo mimo jiné i následující nařízení: „... v hlavním městě Praze se zakazuje prodej mléka mlékárensky neošetřeného...“ Tím se stalo veškeré mléko z Hostivice neprodejné. Ředitelství státních statků se proto rozhodlo vybudovat v Hostivici novou moderní mlékárnu.

Se stavbou nové mlékárny se začalo na jaře 1935 v místech přes karlovarskou silnici naproti tehdejšímu kravínu, kde je tento objekt dosud, bohužel mlékárenská činnost již nikoli.



V době výstavby nového podniku se veškeré mléko pasterovalo v radlické mlékárně a mezi 1.- 10. říjnem téhož roku byl již zahájen provoz v nové hostivické mlékárně. Stavba stála 1,5 milionu korun. Devět státních velkostatků chovalo na 1 300 dojníc a denně se sváželo průměrně 11 200 litrů mléka, což představovalo na jednu krávu a den 8,6 litru, a to byl v té době velmi pěkný výsledek. Denně se expedovalo 7 200 litrů mléka do devíti režijních prodejen a další část obchodníkům a velkospotřebitelům. Mléko se sváželo koňskými povozy, postupně i auty, stejným způsobem byla prováděna expedice výrobků do Prahy. V té době to bylo sedm koňských povozů a pět nákladních aut.

Koně byli ustájeni v „nové maštali“ státního velkostatku, v rohu, na pravé straně západního křídla zámeckého dvora, dnes zde sídlí firma NEWAYS. Původně byly pro přepravu využívány dřevěné vozy s ráfovými koly, později to byly valníky s pneumatikami. Pamětníci si jistě vzpomínají na ranní cinkot koňských podkov, na vozy s rozsvícenou lucernou naložené mlékem, máslem, sýry a jogurty.

V průběhu II. světové války byl mlékárně přidělen sběrný obvod Kladno, Praha-město a Praha-venkov. Mlékárna tak denně sbírala mléko od 1 138 dodavatelů ve 48 obcích a ze třinácti velkostatků. Svozný rajon představoval 3 600 krav a denní příjem mléka přesahoval 24 000 litrů. Mlékárna expedovala denně 187 odběratelům kromě másla a mléčných výrobků zhruba 10 tisíc litrů egalizovaného mléka a dále ještě 11 tisíc litrů mléka odstředěného. V tu dobu získával svoji popularitu „hostivický jogurt“ v klasických sklenicích.

Zboží rozváželo pět nákladních aut, které byly uzpůsobeny na dřevoplyn, v rohu u garáží se denně štípalo dříví, aby auta mohla přisti den vyjet. Dále to bylo sedm párů koní, se kterými jejich kočové vozili denně výrobky do pražských obchodů. Nutno připomenout, že část obyvatelstva ještě získávala mléko jako samozásobitelé, majitelé krav včetně jejich příbuzných a známých dostávali tzv. nadkontingentní mléko (*nad státem stanovené množství*), které nebylo odevzdáno „eráru“. To se ale nikde nevykazovalo, ba přímo se to zatajovalo před hospodářskou kriminální policií.

Po osvobození byl provoz mlékárny předán dekretem ministerstva zemědělství ze Správy dvora Hostivice pod vedení Vrchní správy statku Jeneč. Provozním zástupcem ředitele V. Halaše byl Ing. Klečka, který přinesl do hostivické mlékárny zákysové jogurtové kultury. Všichni zaměstnanci dostávali tzv. deputát – chleba, pivo, mléko a mléčné výrobky. V laboratoři pracovala manželka ředitele, dále v provozu to byli pánové Švantner, Darius, Zikmund, v kanceláři pí. M. Dubnová a mnoho dalších. V poválečných letech 1946 - 1950 byla mlékárna též využívána jako učební pracoviště studentů Vysoké školy zemědělského a lesnického inženýrství v Praze. Provoz se postupně modernizoval a nákladní auta začala nahrazovat koňské potahy. Posledním kočím byl Václav Jelínek, jeho kolegové již dříve přesedli za volanty aut. Nejprve to byly vyřazované vojenské nákladní automobily, případně i dodávky amerických vozidel DOGGE z akce UNRRA. Řešila se i energetická situace celého podniku, funkční byly dva výkonné parní kotle, dovezl se nový paster, stáčečka na mléko, myčka konví a skla. Zásobování vodou bylo zajištěno ze tří studní na zahradě mlékárny a studna „pod fluskou“ dodávala vodu pouze pro parní kotle. Černým dnem byl 10. květen 1956, kdy explodoval parní kotel. Naštěstí nedošlo k větším zraněním, materiální škody však byly značné. Hlavním strojníkem byl již od počátku provozu nové mlékárny pan Cyril Štefan, který z podniku odešel až v roce 1952, kdy byly prováděny kádrové změny. Hlídačem od roku 1935 byl pan Kříž. Po válce přišlo do mlékárny pracovat i několik mladých děvčat ze Slovenska, práce se jim zalíbila natolik, že v Hostivici pak našly nový domov.

Po znárodnění v roce 1948 se stala mlékárna samostatným národním podnikem, později byla začleněna do Laktosu Praha. Velké hliníkové 25litrové konve postupně nahrazovalo sklo. Tyto konve jsme měli možnost vidět ještě po další léta, když si v nich někteří hostivičtí občané vozili vodu, které bylo v našem městě vždy nedostatek. V padesátých letech již mlékárna zpracovávala 20 000 litrů mléka denně a bylo zde zaměstnáno na padesát lidí.

Pro místní občany se denně prodávalo čerstvé mléko, máslo, jogurty, sýry, podmásli a další výrobky v podnikové prodejně, která byla na rohu ulice Čsl. armády a Husova náměstí v budově špýcharu. Mnozí z Vás to jistě pamatují, později tu byla prodejna ovoce a zeleniny a před jeho rekonstrukcí ještě

prodejna pečiva z pekárny pana ing. Petra Sedláčka. Dnes je v tom místě hlavní vchod do přízemních prostor špýcharu – také již bývalé samoobsluhy potravin.

Při změnách v roce 1952 odešel do invalidního důchodu dlouholetý úspěšný ředitel mlékárny pan Václav Halaš a na jeho místo nastoupil „dělnický ředitel“ pan Zicha, původní pracovník obsluhy pasteru mlékárny v Radlicích. V té době jsme vidali v práci garážnístra p. Josefa Šmida, obětavou paní Štolovskou, paní Pleskačovou, později i paní Kosákovou. V laboratořích to byla paní Jiřina Haklová a Zdena Holečková, v kancelářích pan Karel Kokoška a paní Libuše Haklová, v dopravě pánové Rulf, Soukup, Procházka, Vojtíšek, Kadlec, Kletečkové, Trýbové, Froňkové, Holeček, Šoch, Kosové, později Klčo, List, Malý, Paroulek, v dílnách pánové Zapadlo, Zvoniček, Čermák, Soukal a mnoho dalších obětavých pracovníků, na které bylo spolehnutí, že práci neošidí a cechovní čest „mlékařů“ jim byla osobním zákonem. Vstávat v jednu hodinu po půlnoci, nakládat zboží v mrazu, dešti, to nebyl problém. Zákazník musel mít ráno na pultech obchodů čerstvé mléko a další zboží z mlékárenské nabídky. Práce v mlékárně začínala na Nový rok a končila o Silvestra, a to každý kalendářní rok, pátek, svátek.

Když dne 19. května 1961 navštívil provoz hostivické mlékárny bulharský ministr zemědělství, mnoho zaměstnanců v něm poznalo někdejšího praktikanta z roku 1947.

V šedesátých letech zde v technických funkcích pracovalo mnoho schopných odborníků. Byl to p. Jan Štarman, ten do mlékárny nastoupil ještě jako absolvent školy před II. světovou válkou, později v letech 1963 – 1976 byl ředitelem závodu, dále p. Ing. Václav Vančura, který později emigroval do Švýcarska, p. Ing. Otakar Jiránek, ten v roce 1959 odešel jako agronom do JZD Chýně, pak nastoupil p. Josef Šopejstal, v oddělení nákupu pracovala pí. Ing. Hronová.

V tomto období se svozný rajon mlékárny rozšířil na celou severní část okresu Praha - západ a dále na přilehlé podniky okresu Kladno. Denně se sváželo až 60 000 litrů mléka. Výrobky se expedovaly do části okresu Praha - západ, dále do Kladna a Prahy 6. Bylo to mléko v lahvích I/1, I/2, I/4 I, jogurty bílý a ovocný, smetana, máslo, tvaroh měkký i tvrdý na strouhání. Přebytky mléka se odvážely do sušárny.

V roce 1968 nastoupil do mlékárny mladý technik, p. Zdeněk Novotný, který byl později (v r. 1976) jmenován ředitelem závodu Laktos - 04 - Hostivice. V roce 1971 zpracovala mlékárna 18 750 000 litrů mléka, což představovalo více jak 50 000 litrů denně. Pro posílení výkupu v zemědělských podnicích byl zakoupen nový cisternový tahač o kapacitě 12 000 litrů. Zlepšovalo se i technické vybavení mlékárny. Pastery zpracovaly až 15 000 litrů mléka za hodinu, stáčírna naplnila za 60 minut až 5 000 lahví. Expedovalo se mléko s 2 % a 3,5 % tučností, smetana obsahovala 12,33 % tuku, denně to bylo až 45 000 litrů mléka a jogurtů - jovonky až 60 000 kusů. Přebytky mléka se převáželo do sušárny do Kolína, smetana do Radlic na výrobu konzumního másla. V provozu byly dva výkonné parní kotle, z uhlí se přešlo na topné oleje, časté vypínání elektrického proudu bylo jištěno vlastním dielelektroagregátem. V dopravním parku bylo až 23 nákladních aut včetně 5 kapacitních cisteren. Pro zaměstnance vybudoval podnik 8 bytových jednotek. Mléka se nakupovalo až 60 000 litrů denně, zásobování bylo zajišťováno v okresech Praha - západ, Kladno, dále v Praze - Ruzyni, Břevnově, Liboci a na Petřinách.

Mlékárna neměla štěstí na různé změny a reorganizace. Při poslední reorganizaci byla přiřazena pod perutě Trojské mlékárny, ředitelem byl p. MVDr. Zdeněk Novotný, který tam prakticky odešel s celým hostivickým vedením, hostivický závod vedl p. Václav Pikrt. Změnil se rozsah a především sortiment výroby. Mlékárna zásobovala spolu s Trójou okresy Praha – západ a Praha - východ, Prahu 6, 4, 1, 7 a 8.

V roce 1983 byl vedoucím závodu Hostivice jmenován p. Josef Šopejstal, o nákup se starala pí. Ing. Marie Chmelíková, výrobu řídila pí. Ing. Marta Kitzová. V té době zde pracovalo na 80 zaměstnanců. Někdy se řešil nedostatek pracovních sil i nábořem mladých děvčat z Polska. Vedle výroby konzumního mléka zde byla produkce smetany pro radlickou výrobu másla, dále se expedovalo jovoželé, tvaroh, acidofilní mléko, šlehačka a jogurty. Denní příjem mléka přesahoval až 65 000 litrů. V roce 1985 byl vedoucím provozu p. Jaroslav Semerák a od roku 1990 pí. Libuše Hajdíčová.

Ing. Antonín Štětka, CSc.
- dokončení v příštím čísle

Hostivické lazebnictví informuje Ošetření pleti „ABSOLUTTE LIFT“

Dovolte, abychom Vám představili absolutní světovou novinku, se kterou začaly kosmetičky Hostivického lazebnictví pracovat jako první v České republice. Toto ošetření vyvinula švýcarská kosmetická firma SELVERT, která se řadí mezi 12 světových top kosmetických značek. Její výzkumné laboratoře patří mezi nejlepší na světě. A právě zde byl vyvinut "Absolute lift" - ošetření ke zpevnění obličeje intradermálními náplastmi.

Plet' začíná být ochablá po 30 roce života a její nerovnováha se definitivně projevuje po 40. roce. Na rozdíl od mladé pleti s intenzivním buněčným metabolismem plet' dospělých začíná vykazovat známky nedostatků způsobených vlivem času:

- nedostatečná hydratace, mikrocirkulace a zásoby živin v pleti se zmenšují - zhoršení sítě kolagenových vláken a elastinu, které zajišťují pevnost pleti
- pomalá buněčná regenerace způsobená věkem a agresivními prvky, jako je například stres, UV-paprsky, volné radikály, nebo špatná dieta.

SELVERT má vyvinutý způsob prevence všech těchto potíží a ochranu proti nim a současně zajišťuje relaxaci tkání a stimuluje buněčnou obnovu díky kombinaci dvou produktů:

- Intenzivního vypínacího séra.
 - Nitrokožních liftingových náplastí pro zpevnění tváří.
- Intenzivní vypínací sérum je koncentrát super aktivních složek s vodovou konzistencí, který ochraňuje plet' před denním agresivním prostředím a současně hluboce působí na relaxaci tkání, a to díky své důležité kombinaci aktivních látek.
- Nitrokožní liftingové náplasti slouží k ošetření vrásek a okamžitému vypnutí pleti. Jsou revoluční kosmetickou technikou, která velmi účinným způsobem předchází předčasnému stárnutí pleti. Tyto náplasti mají účinné látky rozpůleny na přilnavé části a jsou chráněny nepropustnou vrstvou, která zajišťuje 100% absorpci těchto látek do pleti. Aktivní látky se uvolňují do pleti přes membránu a v kontrolované míře díky odkapávajícímu napájecímu systému "kapka po kapce." Nitrokožní vypínací náplasti působí přímo na odstranění vrásek, regeneraci specifických oblastí a poskytují nový "pramen mládí" díky koenzymu Q-10. Tento koenzym je stále přítomný v našem buněčném procesu a aktivuje mechanismus regenerace v naší pleti, stimuluje energii vytvořenou v buňkách a jejich oxidaci, aktivuje syntézu kolagenu a elastinu.

Po první aplikaci plet' vypadá jasnější, unavený vzhled mizí, vrásky se viditelně zjemňují. Po třech aplikacích jsou vrásky vyhlazeny, ztratí svou hloubku a plet' na ošetřených místech získává ztracené mládí. Po 5 týdnech bude mít tvar Vašeho obličeje přesné kontury a vypnutý vzhled se stane skutečností.

Je důležité, aby se při této kúře dodržela frekvence ošetření a to jednou za týden. Podle aktuálního stavu Vaší pleti Vám naše kosmetičky "naořdinují" počet těchto profesionálních ošetření a doporučí Vám, jak máte plet' ošetřovat doma.

Dosavadní zkušenosti s touto jedinečnou liftingovou kúrou nám přinesly opravdu úžasný výsledek, který lze shrnout do jediného výrazu "lifting bez nože".

Těšíme se na Vaši návštěvu.

Stránka pro duševní zdraví

autor: MUDr. Oto Markovič

Dům pečovatelské služby

Pelzova 1700, 253 01 Hostivice

☎ 0737 151 062, 📠/fax: 02/2098 2591



DROGY

Dlouho jsem se tomuto tématu vyhýbal. Nebylo to proto, že bych měl nějaký negativní přístup k pacientům trpícím závislostí na drogách. Ani proto, že bych měl nějaké zkušenosti s drogami. Spíše to bylo jenom tím, že pacienti se závislostí na drogách dlouho nepřicházeli do mé ambulance. Nemyslím, že by to bylo způsobené tím, že tu takoví lidé nejsou. Oni si jen ve velké většině nechtějí přiznat, že vůbec nějaký problém mají, natož aby vyhledali odbornou pomoc.

Rozhodl jsem se, že nebudu popisovat to, jak se jednotlivé drogy projevují na chování lidí. Seznámím Vás, vážení čtenáři, s typickým příběhem člověka, který se dopracoval až k závislosti na drogách. Byl to kluk, kterému bylo 21 let. Pocházel z vesnice. Bylo mu 16, když chodil na střední odborné učiliště, kde mu jeho spolužáci nabízeli marihuanu. „*To přece není žádná droga a když se nahulíme, bude sranda!*“ říkali mu. Pak se skutečně všichni smáli a nikdo z nich ani nevěděl a nechápal proč. Byl to fantastický pocit být takto nad věcí, cítit se nade všemi a mít z toho legraci. V té chvíli se i on cítil výborně, neměl žádné starosti a kluci ho měli rádi. Že bylo nutné za marihuanu platit je jasné, nikdo přece nebude zadarmo rozdávat svoje „zboží“. Nebylo to zase tolik.

Až jeden den přinesl kamarád, který je všechny dosud zásoboval jen marihuanou, do školy pervitin. To nechtěl nikdo zkusit. „*Ne, že by se báli, ale nechtěli!*“, vyprávěl. Trvalo to týden, než je kamarád přesvědčil, aby si vzali jenom trošičku. Byl to ale ohromně silný pocit. A pak se nic nedělo, nebyl závislý, neměl s tím problémy, když neměl pervitin, nic se mu nedělo. Byl „*v pohodě*“. Potom už to ale netrvalo dlouho, než si vzal pervitin podruhé. Samozřejmě si ho s kamarády začali brát hlavně odpoledne po škole, nikdo přece nechtěl mít ve škole problémy. Co ale našemu mladému muži chybělo, byli peníze. Peníze na drogu. Tak hezký zážitek si ale nenechá ujít, a tak začal brát peníze doma. *To přece není krádež, když to беру rodičům – jsou to přece moji rodiče.* Tyto podle něj „*nekrádeže*“ se začali více a více opakovat.

Tento scénář by se dal rozepsat velice podrobně. Umíte si představit, co následovalo. Když se dostal na protidrogovou léčbu, byl už pro opakovanou absenci vyloučen ze školy. I když dostal znovu k návratu několikrát šanci, potřeba zažít ten „*výborný pocit*“ byla větší, než potřeba být a nudit se ve škole a dívat se na nezajímavé učitele.

Měl už i „podmínku“ za krádeže. To, že od soudu dostal jen podmíněný trest, bylo proto, že souzen byl poprvé ve svém životě a že za krádeže, ze kterých ho vyšetřovatelé usvědčili, veškerou škodu uhradili jeho nešťastní rodiče. Láska k synovi byla silnější, nechtěli a nemohli ho ponechat napospas jeho problémům. A tak, i když je to stálo spoustu peněz, snažili se mu pomáhat.

V tu dobu již měl za sebou hepatitidu (*infekční onemocnění, které se může šířit použitou injekční stříkačkou*) a spoustu dluhů. Teprve pak došlo na léčení. Tento kluk se léčil tři měsíce, dobře spolupracoval a byl dost chytrý na to, aby pochopil podstatu své závislosti. Dobře se učil různým technikám, jak zvládat odolávání drogám, zvláště, když je někdo nabídně. Z lékařského hlediska byl léčen tak, jak to současná medicína doporučuje a vyžaduje.

Jenomže kamarádi jsou kamarádi. Takže několik měsíců po propuštění už byl zase v tom. Užíval si klamného požitku po užití drogy, dělal dluhy, rodiče hnal do zoufalství a je jen otázkou času, kdy se dostane opět k léčení na psychiatrii. Každý, kdo užívá drogy, dobře ví, že toto není vymyšlený příběh, že taková je tvrdá skutečnost. Zoufalství všech zúčastněných se stupňuje a nalezení východiska je v nedohlednu.

Je proto mnohem lepší odmítnout drogu už na začátku, když jde jenom o první zkušenost a „*vlastně se nic tak hrozného neděje*“. Zkušenost, jak to vypadá po užití drogy je jednou z těch zkušeností, které člověk nepotřebuje poznat a přináší mnohem více potíží a neštěstí, než požitku a spokojenosti.

Z KULTURNÍHO DĚNÍ

ZÁMECKÝ KONCERT

Svěžím zahájením letošní dvacáté jubilejní koncertní sezóny bylo vystoupení Adamusova tria. V jeho první části provedli naši milí hosté dvě tria pro klavír, housle a anglický roh, a to od Johanna Brahmsa a Claua Debussyho. V druhé části programu zazněla virtuózně provedená menší dílka Bedřicha Smetany, Antonína Dvořáka a Antonia Pasculliho. Koncert byl zakončen motlitbou Ave Maria pro housle, hoboj a klavír J.S. Bacha a Ch. Gounoda. Zajímavým zpestřením programu bylo zařazení hudby z Dietlova a Hubačova televizního seriálu „Nemocnice na kraji města“. Hobojové sólo, které téměř zlidovělo, do seriálu nahrál v roce 1977 právě vedoucí tria mistr **Jan Adamus**.

Přítomnost hudebního skladatele pana **Jana Klusáka** byla využita ke krátké improvizované besedě, při které jsme se dověděli řadu poznatků o vzniku hudby k tomuto divácky velice úspěšnému seriálu, jehož pokračování se v současné době připravuje.



Kromě mimořádného uměleckého zážitku byli posluchači koncertu obohaceni o řadu kuriózních informací. Např. že skladba Bedřicha Smetany „*Na břehu mořském*“ pro sólový klavír bravurně přednesená členkou tria paní **Květou Novotnou** - trvající 6 minut - obsahuje 2500 not. Nebo, že italský skladatel Antonio Pasculli proslul komponováním krátkých opusů pro hoboj, při kterých dokázal hrát bez viditelného nadechnutí až 5 minut, což mu umožňovala jím vynalezená technika tzv. věčného dechu. I skladba přednesená panem Adamusem - variace na motivy z Donizettiho opery *La Favoritta* obsahuje úsek, který trvá 3 minuty a měl by být hrán na jeden dech - bez přerušení.

V publiku jsme, bohužel, neviděli nikoho z hostivické základní školy. Je nám líto, že našich komorních koncertů není využíváno k estetické výchově zejména žáků, kteří se ve zdejší hudební škole učí hrát na různé nástroje. I když byli pozváni, žádná odezva nebyla. V minulosti tomu byla věnována větší pozornost. Snad k nám učitelé a jejich žáci najdou cestu dříve.

Mgr. Vlastimil Šprunk

13. BENEFIČNÍ KONCERT

Opravdu hluboké umělecké zážitky si odnesli posluchači tohoto koncertu, který uspořádal Fond Aloise Saifra dne 21. dubna 2002 v hostivickém chrámu sv. Jakuba. Program sestával z kombinace mluveného slova a hudby. Publikum bylo dojata prózami amerických autorů zahrnutých v knize "Slepičí polévka pro duši" a básní Fráni Šrámka mistrovsky přednesenými známým a populárním pražským hercem panem Petrem Haničincem. Větší část koncertu vyplnila hudba v podání mladých umělců z Kladna. Byli to členové pěveckého sboru Chorus Carolinus, který doprovázeli hudebníci Kladenského komorního orchestru při 2. ZUŠ Kladno. Obě tělesa dirigoval pan Karel Procházka, který okouznil přítomné svým kultivovaným tenorem v sólovém vystoupení mužského dueta. Z koncertu jsme odcházeli s příjemným pocitem účasti na jednom z dosud nejlepších koncertů pořádaných v hostivickém kostele za účelem získání finančních prostředků na opravu zdejších varhan. Výtěžek z tohoto kulturního podniku bude mimořádně věnován na opravu podlahy na kostelní kruchtě, která musí být uskutečněna před přivezením a instalací opravených varhan. Byli jsme informováni, že varhany by měly po opravě poprvé zaznít o letošní hostivické pouti.

Mgr. Vlastimil Šprunk

ZVEME VÁS NA DALŠÍ KONCERT

**Čtvrtek 16. května 2002
19.00 hod. - zámecká aula**

INTERNATIONAL TRIO

**Kaspar Zehnder - flétna
Luise Paterson - violoncello
Eduard Spáčil - klavír**

Prodej vstupenek v redakci Hostivického měsíčníku
od 6.5.2002 - ☎ 2098 2322 - nebo před koncertem

Kaspar Zehnder - švýcarský flétnista a dirigent.

Mnohostrannost jeho repertoáru a porozumění interpretace dokázal v mnoha koncertech. Je velice často slyšet buď jako sólista s orchestrem nebo v recitálech a koncertech komorní hudby. Jeho repertoár je nesmírně široký a zahrnuje nejen díla sólové flétnové literatury od baroka po hudbu soudobou, ale i skladby komorní. Spolupracuje s mnoha zahraničními klavíristy a v poslední době také s českým klavíristou E. Spáčilem.

Louise Paterson - se narodila v Edinburghu ve Skotsku.

Tamtéž studovala hudbu na univerzitě a hru na violoncello u prof. Joan Dickson. Po absolutoriu a dosažení akademické hodnosti pokračovala ve studiu na vídeňské Vysoké hudební škole u prof. V. Erbena. Koncertuje po celé Evropě, v Čechách spolupracuje v poslední době především s klavíristou E. Spáčilem. Natočila CD s rakouskou soudobou hudbou pro violoncello. Dále obdržela rakouské stipendium na propagaci soudobé rakouské hudby ve Velké Británii. Žije ve Vídni a vyučuje na vídeňské konzervatoři.

Eduard Spáčil - vystudoval konzervatoř v Brně a AMU v Praze. V roce 1970 získal 2. cenu na Smetanovské klavírní soutěži v Hradci Králové, o rok později ještě cenu v soutěži MK ČSR. V letech 1973-82 vyučoval na plzeňské konzervatoři. V roce 1975 byl zakládajícím členem souboru Barok Jazz Kvintet, se kterým absolvoval přes 2000 koncertů téměř pro celé Evropě. Nyní je uměleckým vedoucím inovované formace Barok Jazz Kvartet. V letech 1980-90 se intenzivně věnoval kompozici, a to zejména elektroakustické hudbě. Od roku 1990 spolupracuje s firmou YAMAHA jako propagátor klávesových nástrojů a především digitálních klavírů.

ZVEME VÁS NA VÝSTAVU

Hostivický zámek

FOTOGRAFIE

Jana Šilpocha, Vojty Písaříka, Zdeňka Thomy,
Vladimíra Halady, Radka Bajgara a Josefa Středý

Výstava je přístupná v pracovní dny
po+st: 8.00-18.00, út+čt: 8.00-15.30, pá: 8.00-13.00
a potrvá do 31. května 2002

Poslední dubnové nedělní odpoledne se na první pohled překulilo přes Hostivici stejně líně, jako všechna ostatní. Kolem 16. hodiny však začalo být před zámečkem živo. Sešli se zde příznivci zážitkové pedagogiky, aby zahájili výstavu fotografií, uspořádanou u příležitosti 25. výročí vzniku Prázdňinové školy Lipnice a 10. výročí založení její dečinné společnosti - České cesty. Obě organizace po celou dobu své existence originálním způsobem rozvíjejí zážitkovou pedagogiku a ukazují tak lidem různých věkových kategorií a také celým pracovním kolektivům - nebo chcete-li i dalším neziskovým organizacím, jak pomocí neobvyklých zážitků zajímavě vyplnit volný čas, nebo také naučit se mnoho pro život užitečných věcí. Různě dlouhými kurzy a programy prošlo za ta léta několik tisíc lidí a téměř všichni si s sebou do dalšího života odnesli nezapomenutelný zážitek, který lze jen ztěžka popsat slovy - některým z nich účast na kurzu doslova změnila život. Všichni shodně tvrdí: kdo to nezažil - neuvěří.

Vy všichni, kdo si přijedete prohlédnout výstavu, budete mít alespoň na chvíli pocit, že jste na kurzu byli. Fotografie předních českých fotografů Jana Šilpocha, Vojty Písaříka, Zdeňka Thomy, ale i neméně nadaných dvorních fotografů Prázdňinovky, Vladimíra Halady, Radka Bajgara a Josefa Středý, Vás svojí originalitou, „barevností“ a dynamikou téměř vtáhnou do děje. Vkusné panely pak dokumentují pestrobarevné činnosti na kurzech a vydávají zajímavé statistické svědectví - například o tom, že kurzů Prázdňinové školy Lipnice se v průběhu historie zúčastnilo mnoho významných osobností kulturního a společenského života: za všechny připomeňme bratry Ebeny, Jiřího Suchého, Jiřího Šmitzera, Michaela Kocába a další.

Za všechny instruktory Prázdňinové školy Lipnice
a České cesty. s.r.o. Vás srdečně zve Jitka Gabašová

POZVÁNÍ K SOUSEDŮM Kulturní středisko Průhon

Socháňova 1220, Praha 6 - Řepy, tel.: 301 3289

Z programu na květen 2002

Pořady pro děti - vždy v sobotu od 15.00 hod.

11.5. PALEČKOVY PŘÍHODY - Dobrodružství malého pohádkového hrdiny s loutkami - Divadlo bez opony

18.5. ČERTOVA KOMNATA - Divadlo času

25.5. PRINCEZNA NA HRÁŠKU - Známa pohádka

v nastudování loutkového divadélka Pimprle

1.6. VESELÉ ODPOLEDNE ke Dni dětí, od 15.00 hodin

Pořady pro dospělé - vždy od 18.18 hod.

14. 5. Návštěva z hvězd: LJUBA SKOŘEPOVÁ, neodolatelná pábitelka a astroložka, která přináší dobrou náladu.

28.5. EMIGRACE NENÍ LEGRACE! V cyklu „Osobnosti zblízka“ poznáme herce a filmového režiséra Jaroslava VÍZNERA, který žil dlouhá léta ve Švýcarsku. Promítneme si i jeden z jeho filmů.

Výstava

1. - 31. května - Michal Šperling „MIŠUV MIŠMAŠ“
Fotografie z Čech a cest.

1. - 30. června Jan O. Matura „KRESLENÝ HUMOR“

Kurzy

Zápis do kurzů na školní rok 2002/2003:

- pro současné žáky: Po 10.6. až Čt 13.6.

- pro nové zájemce: Po 17.6. až Čt 20.6. vždy 13 - 19 hod.

pořádá

DRAŽBU RODINNÉHO DOMU

v Hostivici, Jiráskova čp. 170

(v areálu TS Hostovice)



DNY PROHLÍDEK: 21.5.2002 v 10.00 hod.

27.5.2002 ve 14.00 hod.

Sraz před objektem!

DATUM DRAŽBY: 11.6.2002 v 15.00 hod.

MÍSTO DRAŽBY: ZASEDACÍ MÍSTNOST

MĚSTSKÉHO ÚŘADU HOSTIVICE

NEJNIŽŠÍ PODÁNÍ: 1 500 000,- Kč

MINIMÁLNÍ PŘÍHOZ: 20 000,- Kč

DRAŽEBNÍ JISTOTA: 400 000,- Kč

Z POLICEJNÍCH DENÍKŮ - REPUBLIKOVÉ POLICIE

- 25.3. Vloupání do os. auta Volkswagen Passat zaparkovaného v ulici Na Výhledu. Krádež autorádia rezervní pneumatiky. Škoda 26 000,- Kč.
- 26.3. Krádež věcí z hřiště mateřské školy v Litovické ulici. Zloději ukradli sítě pro míčové hry, několik míčů a poškodili skluzavku. Škoda 12 500,- Kč.
- 27.3. Zloději ukradli stavební maringotku ze staveniště v Hostivici – Paloukách. Škoda 25 000,- Kč.
- 30.3. Vloupání do os. vozu Š – Octavia zaparkovaného v ulici Zimní. Ukradeno bylo vybavení vozidla včetně autorádia – škoda 60 000,- Kč.
- 3.4. Vloupání do os. auta VW – Golf zaparkovaného v ulici Za Zahradami, zmizelo rezervního kolo – škoda 15 000,- Kč.
- 3.4. Vloupání do osobního automobilu zaparkovaného v Dělnické ulici – škoda 122 500,- Kč.
- 8.4. Nález nevybuchlé munice – na poli – v prostoru zvaném „Švihlov“. Munice byla zajištěna přivolaným pyrotechnikem.



- 15.4. Vloupání do budovy zdravotního střediska v ul. Čsl. armády. Zloději ukradli dvě zdravotnické brašny s lékařským vybavením. Škoda: 44 000,- Kč.
- 18.4. Nález nevybuchlé munice při výkopových pracích ve městě. Starý dělostřelecký granát byl zajištěn pyrotechnikem.
- 19.4. Vloupání do os. auta VW Golf – zaparkovaného v ulici Na Výhledu. Zloděj ukradl rezervní pneumatiku v ceně 10 000,- Kč.



K PŘÍLOZE HM JÍZDNÍ ŘÁDY A TELEFONŮ

V letošním roce poprvé za téměř 20 let nevyjde tato oblíbená příloha našeho časopisu koncem měsíce května, jak bylo obvyklé, ale až začátkem prosince. Je to z toho důvodu, že jízdní řády největších dopravců, Českých drah a autobusových společností ČSAD budou upravovány až ke dni 14. prosince 2002. V zářijovém čísle HM uveřejníme výzvu pro všechny, kteří budou mít zájem o inzerci v této příloze Hostivického měsíčníku. V tu dobu již budu přijímat podklady (objednávky) a přílohu postupně připravovat.

Letos bude mít posun v termínu jejího vydání jednu výhodu, a sice, že na podzim už budou změněna všechna telefonní čísla tzv. pevných stanic a budou tedy uveřejněna v jejich nové podobě.

A. Křížková - red.

Společenská kronika

PODĚKOVÁNÍ ZA GRATULACI

Děkuji pí. Vlastě Kulhánkové, která mi jménem sociální komise městského úřadu a jménem p. starosty MVDr. Františka Chalupy přišla popřát k mým narozeninám.

Božena Zemanová

Děkuji panu starostovi a všem, kteří se podíleli na krásném blahopřání k mým osmdesátým narozeninám. Srdečně též děkuji za věcný dar.

Josef Kučera

SŇATEK UZAVŘELI:

Ing. Petr Vašíčka
Ing. Pavlína Rysková

12.04.2002
MěÚ Hostovice

PODĚKOVÁNÍ

Dne 16. dubna 2002 jsme se naposledy rozloučili s naším bratrem, strýcem a švagrem, panem Jiřím Radostným. Děkujeme všem za projevenou soustrast.

Sestry Marie a Jaroslava s rodinami.

VZPOMÍNKA

Dne 30. dubna 2002 jsme vzpomněli 31. výročí úmrtí našeho tatínka a dědečka, pana Václava Doskočila. Stále vzpomínají dcery

Eva a Lidka s rodinami.

Dne 2. května 2002 uplynul rok, co zemřel můj drahý manžel a náš tatínek a dědeček, pan Václav Donát. Kdož jste ho znali, věnujte mu tichou vzpomínku. Děkujeme.

Manželka Eva a synové s rodinami.

Bolest v srdci neustává – před 11 lety, 16. května 1991, zemřel cizí vinou náš syn Ing. Martin P a s á k . Za vzpomínku na jeho veselou a kamarádskou povahu děkuji

rodiče, bratr a babička.

Dne 28. května 2002 si připomeneme 1. výročí úmrtí naší manželky a naší maminky, paní Stanislavy Novákové. S láskou vzpomínají

manžel a děti s rodinami.



tel./fax: 02/2098 1523

mobil: 0608 728 719

Školská 1153, 253 01 Hostivice

Malování * Lakování * Tapetování

Stěrkování * Stríkané tapety

Zateplovací systémy

Lepení stropních kazet a korků

Opravy, nátěry a nástřiky fasád

Dekoratивní omítky a nátěry

Speciální nátěry a nástřiky

Pokládání podlahových krytin

Drobné zednické opravy

Veškeré práce možno objednat včetně úklidu.



PTV, spol. s r. o.
Čsl. armády 1
253 01 Hostivice

Přijmeme pracovníky do trvalého pracovního poměru na pozice:

- ➔ - hlavní účetní
- ➔ - personalistka/personalista a mzdová/ý účetní
- ➔ - 1-3 pracovníky jako obsluha speciálních zařízení (řízené podvrty), práce po celé ČR, podmínka řídičské oprávnění C,E

První dvě pozice nástup možný ihned, třetí pozice nástup konec dubna-začátek května

Zájemci se mohou hlásit telefonicky na 02/2098 1430

Vkladní knížky České spořitelny

Přijďte do kterékoli pobočky již nyní!

V březnu tohoto roku schválil Parlament ČR novelu zákona o bankách, která mimo jiné ruší platnost vkladních knížek na doručitele (tzv. anonymní vklady) k 31. prosinci 2002. Následujících deset let po tomto datu můžete se svým vkladem naložit, ale Česká spořitelna nesmí dle zákona tyto vklady dále úročit.

Máte-li vkladní knížku na jméno, nic se pro Vás novelou zákona nemění.

Poznáte ji podle následujících údajů zapsaných na první dvoustraně:

I text „na jméno“ (předtištěný popř. vepsaný text nebo razítko),

I jméno a příjmení majitele,

I adresa a datum narození (resp. rodné číslo majitele).

Jestliže některá z uvedených informací chybí (stačí i jediná z nich) máte **vkladní knížku na doručitele.**

Navštivte tedy s touto vkladní knížkou a platným průkazem totožnosti **kteroukoli pobočku České spořitelny.**

Tam Vám ji **jednoduše, rychle a zdarma** převedeme na vkladní knížku na jméno nebo na jiný produkt Finanční skupiny České spořitelny.

Naši pracovníci Vám rádi poradí nebo poskytnou podrobnější informace.

www.csas.cz informační linka: 0800/207 207

**ČESKÁ
 SPOŘITELNA**

ARNIKA

Zahradní centrum – Lesní a okrasná školka

Hostivice, ul. Komenského, U Bažantnice

Tel. 0606/689898, 0602/667764, Tel.fax: 02/57960260

E-mail: arnika@c-box.cz

ZAHRADNÍ CENTRUM - maloobchod dřevinami a zahradními potřebami

- **Ovocné stromky** – jabloně, hrušně, meruňky, broskvoně, třešně, višně, slivoně, angrešt, rybíz, maliny
- **Semena**, osivo trávy, **sadba** brambor, cibule sazečka, sadbový česnek, cibulky okrasných cibulovin.
- **Zahradní potřeby**, nářadí, hadice, foliové plachty, květináče, obaly, spojky, kůly.
- **Postřiky** proti chorobám, škůdcům a plevelům, hnojiva granulovaná i kapalná, další chemie pro zahradu.
- **Zahradní substráty**, zemina, rašelina, kůra, balené i volně ložené.
- **Okrasné dřeviny** v kontejnerech, keře i stromy, jehličnaté i listnaté, stálezelené i opadavé, různého použití, pro živé ploty, pro soukromé zahrady i veřejnou zeleň, z vlastní nebo nakoupené produkce nebo z dovozu.

ZAHRADNÍ A KRAJINÁŘSKÁ TVORBA

- **Sadovnické návrhy** soukromých zahrad, řešení veřejné zeleně a parků v obcích, řešení krajinářských prvků, alejí a lesoparků, poradenská činnost.
- **Zakládání a údržba krajinné a sídelní zeleně**, parky, lesoparky, aleje, rekultivační zeleň, veřejná zeleň, realizace soukromých zahrad, okrasné trávníky, spolupráce s obcemi.

LESNÍ A OKRASNÁ ŠKOLKA - výroba a prodej sazenic pro les, krajinářské prvky, městskou zeleň a zahrady.

- **Lesní sazenice** – plný sortiment jehličnanů i listnáčů pro soukromé i obecní lesy.
- **Větší sazenice** - odrostky a alejové stromy, listnaté i jehličnaté, pro založení lesoparků, alejí, rekultivační skládek, revitalizace vodních toků, veřejné zeleně.
- **Okrasné sazenice** – v kontejneru nebo prostokořenné, pro soukromé zahrady, živé ploty, parky, veřejnou zeleň.

**Navštivte nás v Zahradním centru v Hostivici, Komenského ulici
nebo si telefonicky objednejte návštěvu do lesní školky.**



VIZITKY RAZÍTKA

Čeněk Macháček
tel., fax: 02 - 2098 1074
mobil: 0604 - 804 538

ODHADY

**A ZNALECKÉ POSUDKY
NEMOVITOSTÍ**

včetně právních smluv a vkladu do katastru

Ing. Tomáš Moláček
soudní znalec

Kamýcká 685, Praha 6

RYCHLE, LEVNĚ, SERIÓZNĚ

☎ 02/2092 0525, 0603 746 795

MH Sport

– prodejna vedle lékárny –

Připravila jsem pro Vás velkou nabídku kolekce **léto 2002** – dovolená se blíží – obuv, textil, batohy, doplňky, míče, kopačky, ...

Sportovní obuv Nike s air polštáři stále vévodí trhu!

Textil – nové látky, příjemné a odvádějící pot!

NOVINKA:

Pro věrné klienty zavádím od května **zákaznické karty**, které budou odlišeny podle objemu nákupu.

Těším se na Vaši návštěvu!

M. H. Sport

Zámečnictví NOVÁK

- zámečnické práce
- stavební zámečnické práce
- montáž sádkokartonů
- montáž minerálních podhledů

Hostivice, 5. května 801

☎ 02/2098 1245 ☎ 0608 058 568

KADEŘNICTVÍ

Lenka Kubištová

28. října 351 – Hostivice ☎ 2098 0123

NOVINKA:

Malování japonskou barvou na tělo
- vydrží 1 měsíc

Otevřeno: Po-Čt: 7-19 Pá: 7-10

KOUPÍM STAVEBNÍ PARCELU

600 – 800 m² v Hostivici
nebo rodinný dům tamtéž,
případně vyměním za byt 3+1
ve Zličíně a doplatím.

IHNED! ☎ 0603 808 801

**ZKUŠENÝ LEKTOR
ANGLIČTINY**

(ČECHOKANAĎAN)

nabízí

**VÝUKU
ANGLICKÉHO JAZYKA**

(začátečníci, středně pokročilí, pokročilí)

**INDIVIDUÁLNĚ
I VE SKUPINÁCH.**

Metodický přístup:
témata, idiomy, gramatika, konverzace

Kontakt: Ing. Jiří Kopejtko

☎ 0602 475 238

BLANÍK, s.r.o. plyn - voda - topení - kanalizace
 Žukovského 854, 161 00 Praha 6, zakázková kancelář: Praha1, Dlouhá 16 a 18
 tel/fax: 02/2232 7262, 0601 227 675, 0602 614 509, 0602 614 508

NABÍDKOVÝ LIST

Vážení občané města Hostivice, oslovuje Vás společnost, která pro Vaše město zplynofikovala v letech 1995 a 1996 městské stavby, t.j. obě základní školy, mateřskou školu v Litovické ulici, dům pošty, hasičskou zbrojnicí, obytné domy v ulici Sportovců, PREX a.s. a nemalou část rodinných domů.

PLYN: plynovody NTL, STL - plynopřípojky - regulátory - dvojité regulační řady, regulační stanice - domovní plynovody - tlakové zkoušky, kompletní revizní zprávy, vložkování komínů všeho druhu a revize, zásobníky pro uskladnění propanu, rozvody odběrního zařízení, kotelny, revize

TOPENÍ: veškeré druhy topných těles, rozvody - železo, plast, měď, všechny druhy kotelen bez omezení výkonu - plyn, LTO, pevná paliva, elektro, rekonstrukce kotelen na zemní plyn a propan, osazení stávajících kotlů plyn. hořáky, revizní zprávy

VODA: vodovodní řady, vodopřípojky, opravy vodovodních řadů, vodoměrné šachty, domovní rozvody SV - TUV, plasty, měď a pozink, boilerové stanice

KANALIZACE: kanalizace ležatá, litina, kamenina, kanalizační šachty, štoly, spádiště, kanalizační přípojky, kanalizace svislá - domovní rozvody, litina, novodur, zkoušky nepropustnosti, revizní zprávy

PROJEKTY: provedení veškeré projektové dokumentace

ZEDNICKÉ PRÁCE

Veškeré dodávky provádíme buď kompletně, tj. včetně elektro (silnoproud, slaboproud, revize), dodávka a montáž vzduchotechniky, měření a regulace, zemní práce, nebo jednotlivě.

ZÁRUKA: Naše firma poskytuje na výše uvedené montáže záruku v délce 50 měsíců.

Provádíme záruční i pozáruční servis všech plynových spotřebičů.

PŘÍJEM ZAKÁZEK: Dlouhá 18, Praha 1, Po – Pá: 8⁰⁰ - 16³⁰
 tel./fax. 02 / 2232 7262, 2187 4240, ☎ 0601 227 675
 mobilní telefony techniků: 0602 614 509, 0602 614 508

Navštívíme Vás, poradíme, bezplatně vypracujeme rozpočet a pokud si nás zvolíte, projektová dokumentace je zahrnuta v ceně dodávky a montáže.

HAR ŽALUZIE HAR

Kvalita, kterou si můžete dovolit

- ISSO ŽALUZIE
- HORIZONTÁLNÍ HLINÍKOVÉ
- VERTIKÁLNÍ LÁTKOVÉ
- SHRNOVACÍ DVEŘE
- SÍŤE PROTI HMYZU
- MARKÝZY
- ROLETY PŘEDOKENNÍ I VNITŘNÍ

S tímto inzerátem sleva 5 %!
Záruka 1 rok + pozáruční servis.

☎ 02/3334 0877 ☎ 0777 208 491

ELEKTROINSTALAČNÍ PRÁCE

VČETNĚ PROJEKTU A REVIZE

JOSEF MYSLIVEČEK

Sportovců 1162, Hostivice ☎ 0604 178 288

Firma NZT, s.r.o.

Cihlářská 339, Hostivice ☎ 2098 0500

☎/fax 2098 1505 ☎ 0602 298 149

<http://www.abc-strechy.cz>

e-mail: nzt.strechy@seznam.cz

nabízí:

- Střešní krytinu Bramac, KM Beta
- Střešní systém Gutta (dovoz Švýcarsko)
- Pálenou krytinu Meindl, Tondach, Jirčany
- Střešní okna VELUX, PRIMA FENESTRA
- Lehké střešní krytiny Gutta, Ondusteel, šindele IKO
- Izolační pásy Dehtochema, Vedag, Bitumat
- Klempířské plechy (Cu, TiZn, pozink)
- Klempířské výrobky - žlaby, svody, háky, atd.
- Isolace - ORSIL, ISOVER, ROCKWOOL
- Cement, vápno, štuk, maltové směsi
- Maltové směsi KNAUF, SAKRET

stavební činnost:

- Tesařské, klempířské a pokrývačské práce
- Rekonstrukce domů, stavby na klíč
- Půdní izolace a vestavby - sádrokartony
- Výměna propan-butanu

otevřeno: Po - Pá: 7 - 16 hod.

INPOZA

**VEDENÍ
JEDNODUCHÉHO
I PODVOJNÉHO
ÚČETNICTVÍ**

včetně zpracování mezd do 24 pracovníků

S ÚČETNICTVÍM VYPRACUJEME:

příznání k dani z přidané hodnoty,
dani z příjmu, silniční dani,
přehledy pro sociální zabezpečení
a zdravotní pojišťovny
a všechny potřebné výkazy a přílohy

JUDr. K. Fejfar, CSc.

Ing. K. Fejfarová

V Podskalí 383, 253 01 Hostivice

☎ 02/2098 1020

REALITY SERVIS

realitní kancelář pro vaše pohodlí.

Zajistíme odborně
prodej a převod
Vaší nemovitosti – bytu,
domu, pozemku,
chalupy apod.
včetně znaleckých posudků.

Využijte ve svém regionu
našich dlouholetých
zkušeností na trhu
s realitami.

Tel/fax: 02/3393 0584

☎ 0602 219876, 0603 932205

e-mail: kral.pa@worldonline.cz

web: <http://reality-servis.webpark.cz>

sídlo: Hřbitovní 27, Libčice nad Vltavou



- Tesařské konstrukce
- Pokrývačské práce
- Klempířské práce
- Montáž střešních oken
- Montáž okapových systémů Lindab
- Kompletní rekonstrukce střech
- Izolace plochých střech
- Montáž sádkokartonů

Možnost dodávek veškerých materiálů včetně dopravy i odvozu sutí

PETR SKÁLA

Na Pískách 527, 253 01 Hostivice

☎ 02/2098 2333, 0602 317 760

František Polák ml. MONTÁŽ - OPRAVY

AUTO-ELEKTRO

- ♦ centrální zamykání
- ♦ autoalarmy
- ♦ hands-free sady
- ♦ autorádia
- ♦ el. ovládání oken
- ♦ imobiliséry
- ♦ hifi systémy
- ♦ el. instalace
- ♦ originál zaslepení proti vylomení zámek vozů Octavia, Fabia, VW, Seat včetně dálkového ovládání

ELEKTROINSTALACE

- ♦ rozvod nízkého napětí 230/400 V
- ♦ opravy domovní el. instalace
- ♦ zapojení a opravy rozvaděčů
- ♦ el. boilerů, el. kotle

Žižkova 121, Hostivice

☎ **0602 958 591**



REALITY APPL
tř. T.G.Masaryka 345, Kladno
www.appl-reality.cz

- ♦ Prodej a výkup nemovitostí
- ♦ Kompletní právní servis

Rychle a výhodně prodáme Váš byt, dům, pozemek či garáž.

S výběrem bytu Vám rádi pomohou naše realitní makléřky.

Možnost úvěru – ručit můžete nemovitostí nebo ručitelem.

Velká databáze klientů, právní servis zdarma.

☎ 0312/626 747-8

☎ 0777 225 005

e-mail: info@appl-reality.cz ☎ 0602 244 498

Firma **VEBA**

Vám provede tyto práce:

☞ **ústřední vytápění** ☞
včetně vyložkování komína a revize

☞ **instalatérské** ☞
včetně kanalizačních přípojek

☞ **plynařské** ☞
včetně projektové dokumentace a revize

Materiál: kov, plast, měď, litina.

Záruka 36 měsíců

Telefon: 02/5796 0080
0602 352 133

Adresa: **VEBA**
Sokolská 221
252 25 Jinočany

Dovoláte-li se na záznamník, obratem se Vám ozveme!

Hostivický měsíčník - periodický tisk evidovaný Ministerstvem kultury ČR pod č.: MK ČR E 11009

Vydává: Odbor kultury MěÚ Hostivice, Husovo nám. 13, 253 80 Hostivice

Redakční rada: Ing. Antonín Štětka, CSc., Ing. Karel Šícha, Jaroslav Stejspal, Eliška Hrbková, Ing. Oldřich Frank.

Redaktor a grafická úprava: Anna Křížková - Adresa redakce: Husovo nám. 13, 253 80 Hostivice, ☎ 02/2098 2322 fax: 02/2098 2168

e-mail: anna.krizkova@radnice.hostivice.cz. Uzávěrka poslední středu v měsíci. Za správnost textů odpovídají autoři.

Redakce si vyhrazuje právo krácení rukopisů. Otištěné názory nemusejí být totožné se stanoviskem redakce.

Náklad: 1100 výtisků * Tiskne: EDITPRESS Rudná * Cena: 7,- Kč * Den vydání: 10.5.2002