

**PAPÍROVÁ VYSTŘIHOVÁNKA**

**DĚLNICKÝ DŮM**  
**V HOSTIVICI-LITOVICÍCH**  
**V ROCE 1927**



Sestavila: Alena Kučerová



Hostivice, listopad 2022

# Návod k sestavení vystřihovánky

Ke slepení vystřihovánky budete potřebovat velké a malé nůžky, pravítko (na rýhování ohybů), lepidlo (nejlépe Kanagom nebo Herkules) a párátko nebo špejli pro nanášení lepidla.

Způsob zpracování je obdobný jako u vystřihovánek z časopisu ABC. Plná čára zakončená trojúhelníkem značí ohyb, který budete nařezávat z líce papíru a ohýbat tiskem od sebe. Čerchovanou čáru budete rýhovat z rubu a díl se ohýbá tiskem k sobě. Přerušovaná tenká čára ohraničuje plochu, na kterou se bude lepit jiný díl. Na zálepce je uvedeno číslo dílu, na který se lepí. Pokud je na zálepce tečka, lepí se na jiné místo stejného dílu. Pro lepší orientaci správného umístění dílů jsou připojeny dvě návodné kresby s čísly dílů.

Při tisku vystřihovánky z formátu PDF je třeba zachovat originální rozměry (skutečná velikost nebo měřítko 100 %). Správnost modelu byla ověřena slepením výtisku tištěného na čtvrtku.

Po slepení jednotlivých dílů nechte vždy stavbu zaschnout. Přitom je díly vhodné zatížit, aby se nezkroutily.

Vlastní práci začnete vlepením oken a dveří do vystřižených otvorů v stěnách hlavního sálu. Na díl **1** nalepíte čtyři okna **16**, okno **18** a dveře **17**; na díl **2** 5 oken **16** a 5 oken **18**; na díl **3** patří dveře **19** a okno **20**; na díl **4** tři okna **21**, tři okna **23**, okna **24, 25, 27, 28, 29** a dveře **22** a **26**. Po zaschnutí slepíte stěny hlavního sálu stavby – díl **1, 2, 3** a **4**. Zpracované stěny odložíte samostatně a necháte uschnout tak, aby se nezkroutily.

Následovat bude příprava stěn restaurace. Na díl **5** nalepíte 4 okna **30** a 4 okna **31**; na díl **6** patří dvě okna **30** a po jednom oknu **31, 32, 33** a **34**. Po zaschnutí můžete tyto stěny slepit do pásu, který zatím nebudete připojovat k hlavnímu sálu.

Pokračovat budete střechami. Na střechách pro hlavní sál díly **8, 9a, 9, 10** a **14** přehnete okraje přesahů, přilepíte je zesponu na střechu a necháte zaschnout. Po zaschnutí slepte hlavní střechu – díly **8, 9a** a **9**. Zatím ponecháme střechu stranou.

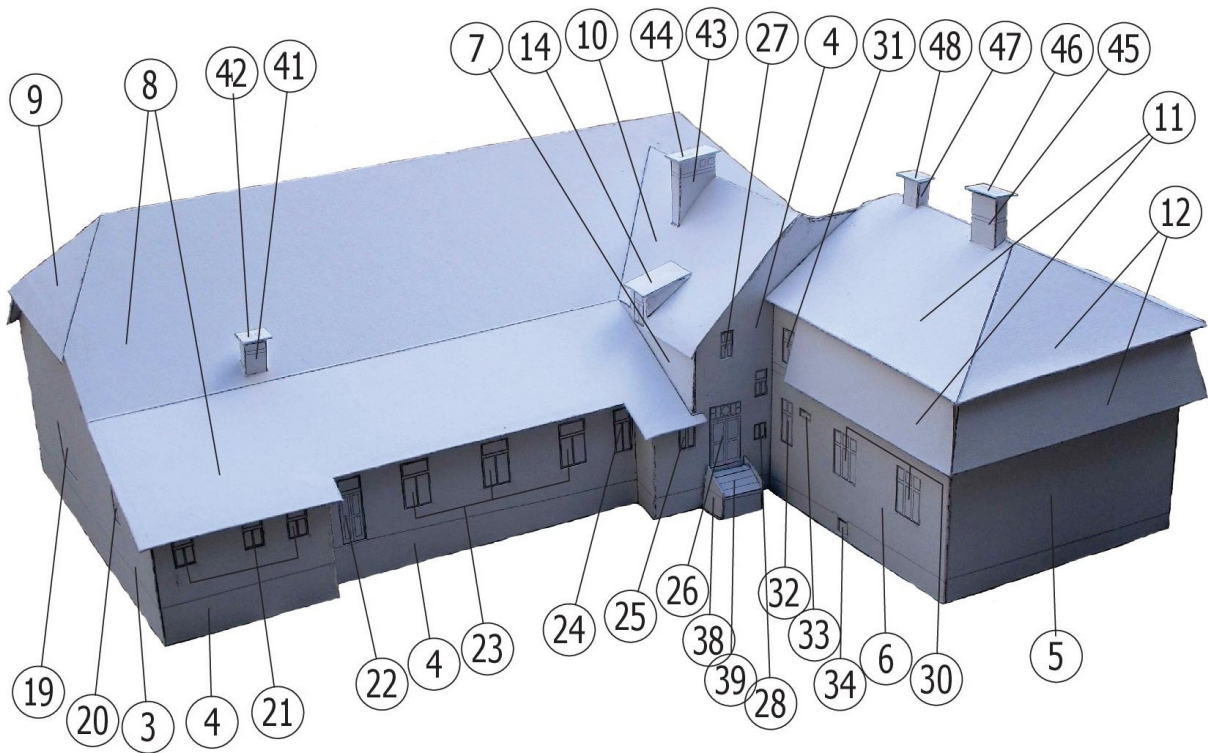
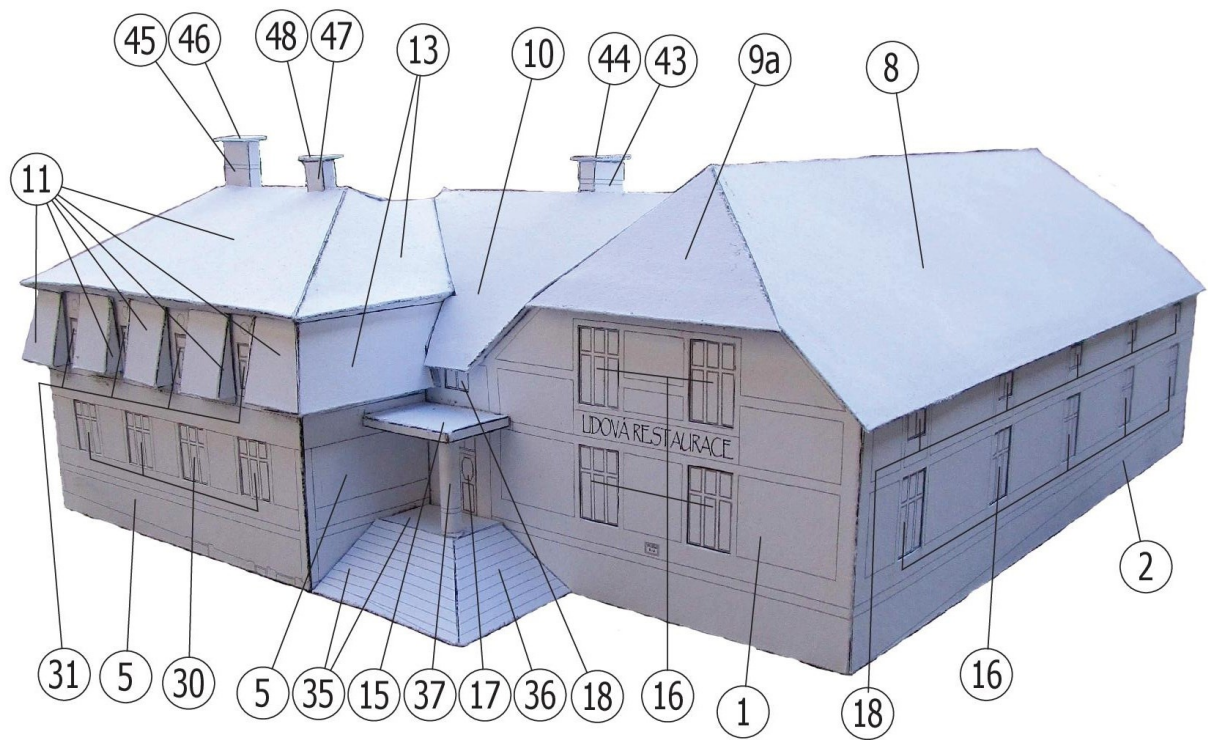
Slepte horní část mansardy střechy nad restauraci **11, 12** a **13**. Po zaschnutí tyto střechy přilepíte na stěny restaurace **5** a **6**. Lepí se lícová strana zálepky stěn ohnutá směrem ven, na rubovou stranu odsazení mansardy a je třeba pečlivě hlídat přesné usazení v rozích. Po zaschnutí postupně nalepte boční strany mansardy u oken a teprve potom uzavřete spodní část nalepením na římsu.

Následně přilepte celou restaurační část na stěny sálu **1** a **4**. Pokračovat můžete spojením střechy **10** se stěnou **7**, po zaschnutí tuto střechu usadit na stěny **1, 4** a mansardu **13** a teprve pak následuje hlavní střecha nad sálem díly **8, 9a, 9** na stěny **1, 2, 3, 4** a již spojené části střech **10** a **7**. U všech stěn je nutné hlídat pravý úhel, aby nebyl problém stavbu dokončit.

Zpracujete jednotlivé komíny **41, 43, 45** a **47**. Po zaschnutí je můžete vlepit na svá místa ve střechách a doplnit o vrchní desky (na půl přehnuté a slepené díly **42, 44, 46** a **48**), zároveň přilepte střechu vikýře **14**.

K dokončení stavby zbývají schodiště k oběma vstupům. Slepte přehnuté boční díly **38** a **40**, malý odskok na vnitřní části stěny je nutný pro tloušťku papíru zálepky. Slepte boky s dílem **39** vlastního schodiště s podestou a vše přilepte na díl **4**. U hlavního vstupu nejprve slepte díly **35** a **36** k sobě a pak je přilepte ke stěnám **1** a **5**. Zpracujte si sloup a stříšku nad tímto vstupem. Sloup se bude do kruhu lépe ohýbat přes hranu stolu. Po vytvarování můžete osadit sloup na podestu a vše dokončit osazením stříšky.

Vystřihovánka Dělnického domu v podobě, jak byl v roce 1927 postaven, je hotova. Věříme, že se vám povedla a pustíte se i do stavby dalších staveb z Hostivice.



## Stručná historie Dělnického domu

Již před první světovou válkou byly úvahy o postavení Dělnického domu jako vlastního stánku pro uvědomělé dělníky. 30. března 1924 proběhla ustavující valná hromada Stavebního, spotřebního a úsporného družstva Dělnický dům pro Hostivice a okolí. V roce 1925 pak družstvo koupilo pozemek na stavbu. Pozemek se nacházel na okraji katastru obce Litovice a v té době byl od vlastní obce dost vzdálený. Šlo však o dobrou volbu, protože se postupně dostal do středu zastavěné oblasti (původně dvou samostatných, ale stavebně srostlých obcí, později jedné společné) a ještě u významné silnice.

Stavba byla zahájena slavností položení základního kamene 30. května 1926 a probíhala podle projektu Rudolfa Šťastného, stavebního mistra z Jenče. Ač ochota a účast dělníků na stavbě byla menší, než se očekávalo, byl objekt dokončen a 9. října 1927 otevřen. Některé práce byly dokončovány ještě dlouho po otevření, např. omítnutí fasády proběhlo až v roce 1929.

Při otevření byla v přízemí objektu tělocvična (velký sál) s jevištěm, malý sál, spolková místnost, restaurace s výčepem a zázemím, dále pak šatny a toalety. V podkroví nad sálem byla galerie, víceúčelová místnost pro přednášky, čítárnu knihovny a pro promítání; v části nad restaurací byly čtyři hostinské pokoje a nad kuchyní půda.

Družstvo se netěšilo velké přízni úřadů, takže např. žádost o hostinskou licenci byla několikrát zamítnuta, podobně jako žádost o licenci biografickou. Přesto se Dělnický dům stal společenským centrem a sídlila v něm i řada spolků, především dělnických.

Za 2. světové války byla činnost v Dělnickém domě velmi bohatá a starala se o ni především osvětová komise. Nejspíše během války bylo zřízeno samostatné venkovní schodiště do patra a upraveny prostory víceúčelové místnosti pro oddělení promítací kabiny právě s napojením na toto schodiště. A ve 2. polovině 40 let nebo začátkem 50. let byla prodloužena restaurační část o polovinu délky. Družstvo pro Dělnický dům zaniklo v roce 1952 začleněním do Bratrství, později byl objekt ve správě Restaurací a jídelen, od kterých ho v roce 1957 získal místní národní výbor. Po rekonstrukci sokolovny v roce 1952 se Dělnický dům stal hlavním kulturním a společenským centrem, i když v roce 1954 v něm bylo ukončeno biografické promítání a přesunuto do nově postaveného samostatného objektu kina na zahradě objektu.

V roce 1963 probíhala generální oprava objektu, při které nejspíše došlo k prodloužení jeviště o jedno okno podél České ulice. Nadále se v objektu pořádaly veškeré oslavy, schůze, plesy, kulturní a společenské pořady a akce. Prostory po bývalé promítací kabině využíval Svazarm pro radioklub a později hifiklub.

Při celkové rekonstrukci a modernizaci Dělnického domu v letech 1977 až 1981 zmizela v sále zmizela galerie, podstatně bylo zvětšeno přísálí, úpravy se týkaly i veškerého zázemí a jeviště. Došlo i k rekonstrukci střechy, změně vytápění a celkové modernizaci.

Po roce 1990 provozovalo Dělnický dům nadále město a restaurace byla pronajata. Nějakou dobu v restauraci fungovala vyhlášená čínská restaurace. Sál zanikl ničivým požárem 6. června 1994, spáleniště poté dlouho hyzdilo Hostivici. Z restaurace, přísálí a dalšího zázemí je dnes sídlo firmy se sklady a na místě bývalého sálu se nachází firemní parkoviště.

