

# PAPÍROVÁ VYSTŘIHOVÁNKA

## **Strážní domky** **Pražsko-duchcovské dráhy** **č. 18 a 19 v Litovicích** **a č. 20 a 21** **v Litovicích a v Jenečku** **v roce 1873**



Sestavila: Alena Kučerová



Hostivice, červen 2024

# Návod k sestavení vystřihovánky

Ke slepení vystřihovánky budete potřebovat velké a malé nůžky, pravítko (na rýhování ohybů), lepidlo (nejlépe Kanagom nebo Herkules) a párátko nebo špejli pro nanášení lepidla.

**Protože se strážní domky č. 18 a 19** (tyto jsou zrcadlově převrácené, aby měly vždy vchod ve směru od litovického nádraží) **liší od původní dispozice a vzhledu domků č. 20 a 21 především v tom, že nemají „služební místnost“ přilepenou k jednomu štítu, mají obě vystřihovánky společný návod.**

Způsob zpracování strážních je obdobný jako u vystřihovánek z časopisu ABC. Plná čára zakončená trojúhelníkem značí ohyb, který budete nařezávat z líce papíru a ohýbat tiskem od sebe. Čerchovanou čáru budete rýhovat z rubu a díl se ohýbá tiskem k sobě. Přerušovaná tenká čára ohraničuje plochu, na kterou se bude lepit jiný díl. Na zálepce je uvedeno číslo dílu, na který se lepí. Pokud je na zálepce tečka, lepí se na jiné místo stejného dílu. Pro lepší orientaci správného umístění dílů jsou připojeny dvě návodné kresby s čísly dílů.

Při tisku vystřihovánky z formátu PDF je třeba zachovat originální rozměry (měřítko žádné nebo 100 %). Správnost modelu byla ověřena slepením výtisku tištěného na čtvrtku a papír gramáže 160.

Po slepení jednotlivých dílů nechte vždy stavbu zaschnout. Přitom je díly vhodné zatížit, aby se nezkroutily.

Chcete-li si vystřihovánku zjednodušit, je možné místo předložených schodů (díl 13) před vstupy do přízemních místností pouze šedě vybarvit ponechanou plochu pro jejich nalepení.

Vlastní práci začnete prostřihnutím svislého liniového otvoru na dílu **1** pro pozdější vlepení zálepky zábradlí od schodiště na půdu a nalepením oken v přízemí na líc hlavních stěn. Na díly **1** nalepíte do přízemí 5 resp. 4 okna **6**, na díl **2** u větší verze 1 okno **6** (pod kruhové) a 1 okno **7**. Dále pak do vystřiženého otvoru v díle **1**, příp. i **2** vlepíte z rubu dveře **9**, stejně tak do vystřiženého kruhového otvoru na půdu (díl **1** nebo **2**) z rubu nalepíte kruhové okno díl **8**. Dveře na půdu díl **10** se lepí na líc dílu **1**.

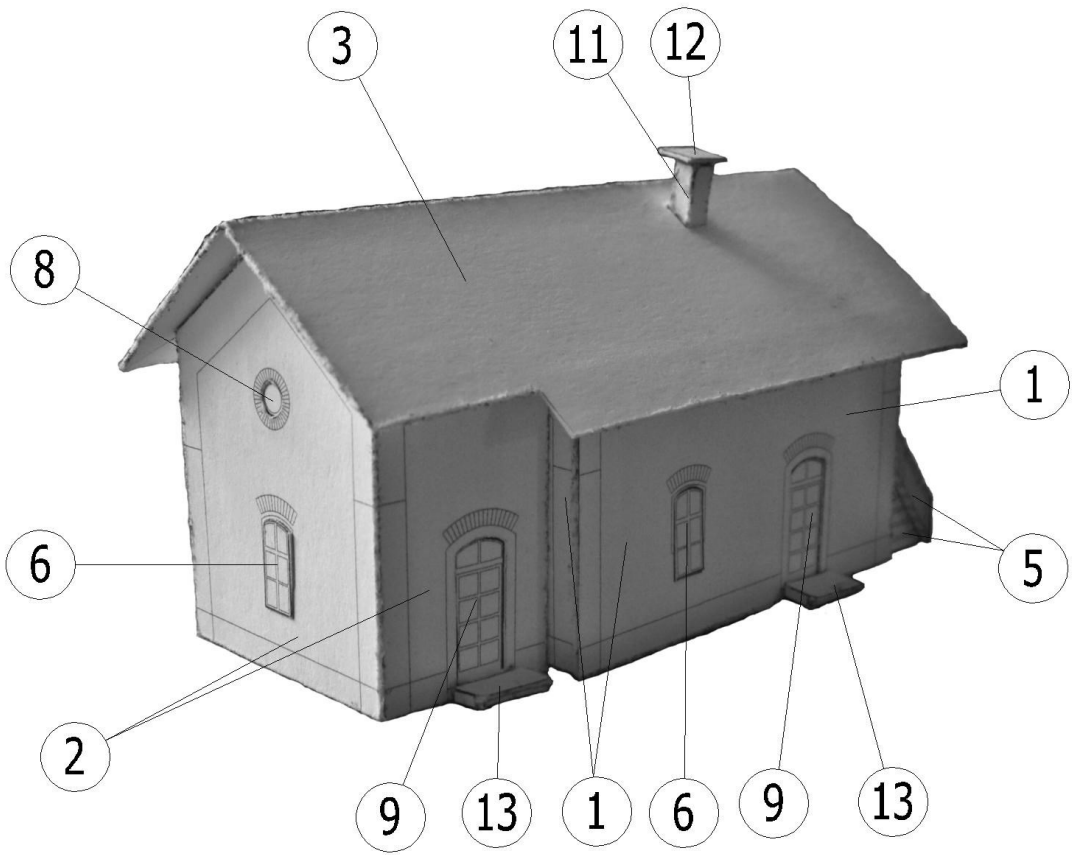
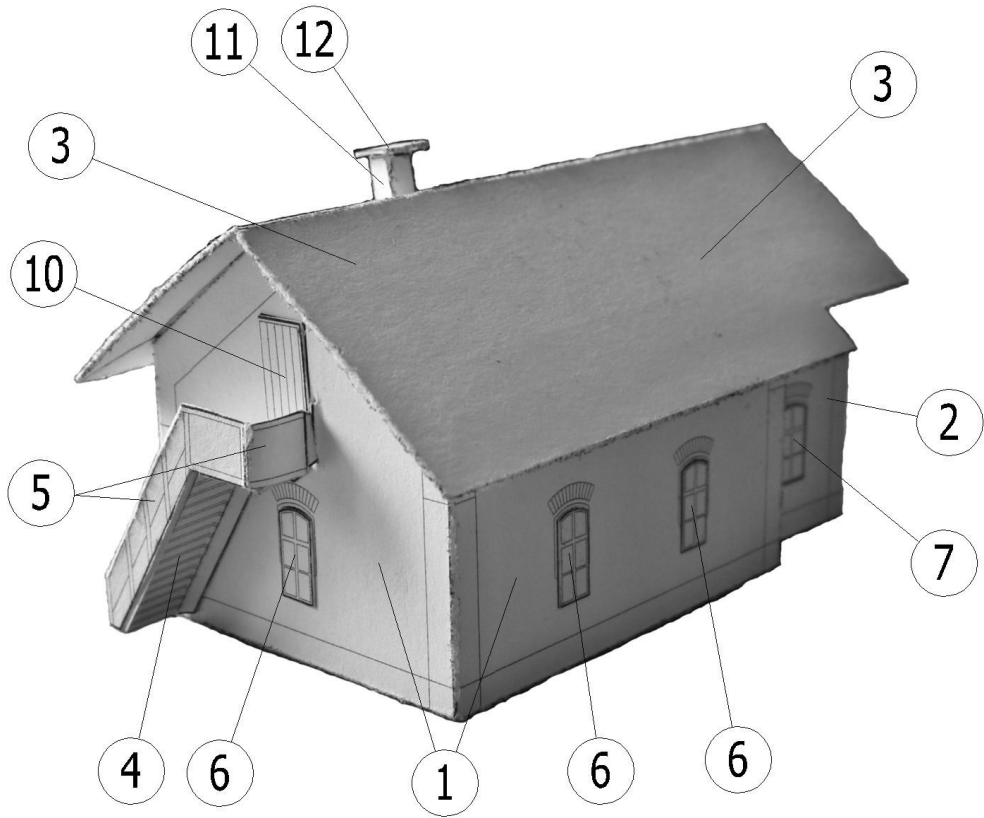
Pokračovat budete střechou a komíny. Na střeše **3** přehnete okraje přesahů, přilepíte je zesponu a necháte zaschnout. Zpracujete komíny **11**. Po zaschnutí vlepíte komíny **11** do vystřižených otvorů ve střeše **3**. Po přilepení na komín umístíte horní desku **12**.

Sestavíte schodiště na půdu **4 a 5**. Nejprve slepte rubovými stranami k sobě zábradlí na dílu **5**, **POZOR** zatím nelepte jeho kolmou část (kratší díly za ohybem), kterou je třeba lepit až dodatečně. U dílu **4** přilepte k vlastnímu rubu horní podestu schodiště. Po zaschnutí slepte schodovou část díly **4 a 5**. Nakonec k dokončení schodiště přilepte kolmou vnitřní část zábradlí **5** k podestě **4** a následně na již ohnuté vnitřní zábradlí přilepte vnější díl této části zábradlí. Zálepku z dílu 4 je možné vlepit i mezi zábradlí dílu 5, aby nebyla viditelná.

Slepíte obvodové stěny **1** dohromady. U varianty domků č. 20 a 21 po zaschnutí k dílu **1** připojíte stěny **2**. Následně osadíte na obvodové stěny **1**, příp. i **2** střechu **3**. Při lepení střechy na obvodové zdivo hlídejte, aby byly zachovány pravé úhly a díly **1** a **2** stály celou svojí spodní hranou na podložce.

K dokončení zbývá do vystřižené linie v dílu **1** provléct a z rubu přilepit zálepku od zábradlí schodiště **5** a následně přilepit na díl **1** schodiště **4 a 5**. Ještě zpracujte schod (schody) **13** a po vyschnutí je nalepte pod dveře na díl **1** resp. **1 a 2**.

Vystřihovánka strážních domků je hotová. Věříme, že se vám povedla a pustíte se i do stavby dalších staveb z Hostivice.



## Stručná historie Pražsko-duchcovské dráhy

Společnost Pražsko-duchcovské dráhy (německá zkratka PDE) vznikla 25. června 1870, když Friedrich hrabě Thun-Hohenstein, Rudolf hrabě Chotek, Mořic kníže Lobkovic, Ferdinand kníže Kinský, Jindřich Jaroslav hrabě Clam-Martinič, Antonín Emanuel Komers, Julius Příborský, Josef Neswadba, Jindřich Mikolecký a Johann Pack získali koncesi k vybudování a provozu železniční trati z Prahy-Smíchova do Duchcova s odbočkou do Mostu. Toto konsorcium vyhrálo státem vyhlášené výběrové řízení, kterého se zúčastnily tři podnikatelské skupiny. Trať měla být konkurenční k trati Společnosti státní dráhy, která v té době měla monopol na dopravu uhlí ze severních Čech do Prahy. Anglo-rakouská banka na stavbu půjčila 9 000 000 zlatých ve 30 000 akcií, které mohli zájemci upisovat.

Zastupitelstvo spojených obcí Litovice, Břve a Jeneček se 6. dubna 1870 usneslo, že podporuje žádost o koncesi podanou Juliem Grégrem, Sladkovským, Finkem a dalšími, a naopak se vyslovilo proti udělení koncese továrníkovi Liebigovi. Toto usnesení bylo otištěno 10. dubna 1870 v Národních listech, které vydával právě Julius Grégr. Jak už bylo uvedeno výše, výběrové řízení na koncesi vyhrála skupina, ke které se litovické zastupitelstvo vůbec nevyjádřilo.

Stavba probíhala poměrně rychle. Trať v úseku Slaný – Most byla postavena již v letech 1871 až 1873 a úsek ze Smíchova do Slaného byl uveden do provozu 11. května 1873. Trať vedla Prokopským údolím do stanice Dušníky (nyní Rudná u Prahy, navazující trať přes Nučice do Berouna byla postavena až v roce 1900), obloukem obešla údolí Litovického potoka v Chýni, u Litovic vznikla stanice Litovice se strážními domky č. 18 a 19, a pak trať pokračovala přes karlovarskou silnici se strážním domkem č. 20 a cestu nad Jenečkem se strážním domkem č. 21 přímo do Středokluk (původně stanice Kněževes), údolím Zákolanského potoka do Zákolan a přes Podlešín do Slaného.

V době stavby došlo ke krachu na vídeňské burze a hluboké hospodářské krizi. Společnost se výstavbou finančně vyčerpala a situaci se snažila zlepšit stavbou Moldavské horské dráhy, což mělo umožnit dopravu uhlí do Saska a zlepšit hospodaření společnosti. To se však úplně nepovedlo, proto 1. července 1884 převzaly provoz na Pražsko-duchcovské dráze C. k. státní dráhy a k 1. lednu 1892 byly tratě zestátněny.

Za druhé světové války byla zahájena stavba spojek mezi bývalou Pražsko-duchcovskou dráhou a bývalou Buštěhradskou dráhou, která byla dokončena až v roce 1947 a uvedena do provozu 4. května 1947. Od té doby byl provoz rozdělen na úseky Podlešín – Hostivice – Praha-Smíchov severní nástupiště (druhý úsek patřil původně k Buštěhradské dráze) a Hostivice – Dušníky (od roku 1951 Rudná u Prahy). Vlaky z Prahy-Smíchova přes Rudnou pokračovaly do Berouna. U odbočky z Rudné do Hostivice nebyla původně vybudována výhybka, takže až do roku 1956 nebylo možné vést vlaky z Rudné přímo do Podlešína. Protože poklesl význam stanice Litovice, byla v roce 1950 změněna na zastávku.

V roce 1961 byla zrušena trať mezi Jenečkem a Středokluky, protože se na její místo rozšířilo ruzyňské letiště. Po pěti letech náhradní autobusové dopravy byl od 1. června 1966 obnoven provoz na přeložce. Část původní trati od Středokluk od té doby slouží jako vlečka do areálu letiště. Po přeložce zanikl strážní domek č. 21. Při přeložce byly použity experimentální pražce, které se neosvědčily, a stav trati se zásadně zhoršil. Od 1. ledna 1993 byl proto zastaven veškerý provoz mezi Jenečkem a Středokluky a nezdálo se, že by byl ještě někdy obnoven. Protože však letiště potřebovalo záložní trasu pro zásobování leteckým palivem, které probíhá po železnici, byla trať v tomto úseku v letech 2005 až 2006 obnovena a 15. prosince 2006 uvedena do zkušebního provozu. Kromě nákladní dopravy byl obnoven i provoz osobních vlaků.

V roce 2014 byla na této trati u bývalého strážního domku č. 20 postavena nová železniční zastávka Hostivice – U Hřbitova, která umožňuje přestup na autobusy v zastávce Hostivice, Ve Vilkách.