

PAPÍROVÁ VYSTŘIHOVÁNKA

HOSTIVICKÁ FARA



Sestavila: Alena Kučerová

Spolupráce: Jiří Kučera



Hostivice, březen 2014

Návod k sestavení vystřihovánky

Ke slepení vystřihovánky budete potřebovat velké a malé nůžky, pravítko (na rýhování ohybů), lepidlo (nejlépe Kanagom nebo Herkules) a párátka nebo špejli pro nanášení lepidla.

Způsob zpracování školy je obdobný jako u vystřihovánek z časopisu ABC. Plná čára zakončená trojúhelníkem značí ohyb, který budete nařezávat z líce papíru a ohýbat tiskem od sebe. Čerchovanou čáru budete rýhovat z rubu a díl se ohýbá tiskem k sobě. Přerušovaná tenká čára ohraničuje plochu, na kterou se bude lepit jiný díl. Na zálepce je uvedeno číslo dílu, na který se lepí. Pokud je na zálepce tečka, lepí se na jiné místo stejného dílu. Pro lepší orientaci správného umístění dílů jsou připojeny dvě návodné kresby s čísly dílů.

Při tisku vystřihovánky z formátu PDF je třeba zachovat originální rozměry (měřítko žádné nebo 100 %). Správnost modelu byla ověřena slepením výtisku tištěného na čtvrtku.

Po slepení jednotlivých dílů nechte vždy stavbu zaschnout. Přitom je díly vhodné zatížit, aby se nezkroutily.

Pokud nemáte zkušenosti se stavbou a chcete si vystřihovánku zjednodušit, pak:

Úplné zjednodušení oken

Okena nebudete vystřihovat a jejich bílé plochy si vybarvíte. Stěna však zůstane plochá. Stejně tak „volská oka“ na střeše.

Vlastní práci začnete vlepením oken a dveří zezadu na hlavní stěny. Na díly **1, 2, 3 a 4** nalepíte do přízemí 14 oken **13** (slepé okno patří do levé části dílu **3**), do patra 18 oken **14**, do štítu 2 okna **15** a kruhové okénko **16**, vstupní dveře z náměstí **17** a ze zahrady **18**.

Nyní slepíte stěny stavby – díl **1, 2, 3 a 4**. Zpracované stěny odložíte samostatně a necháte uschnout tak, aby se nezkroutily.

Pokračovat budete střechami a komíny. Na všech střechách přehnete okraje přesahů, přilepíte je zespodu na střechu a necháte zaschnout.

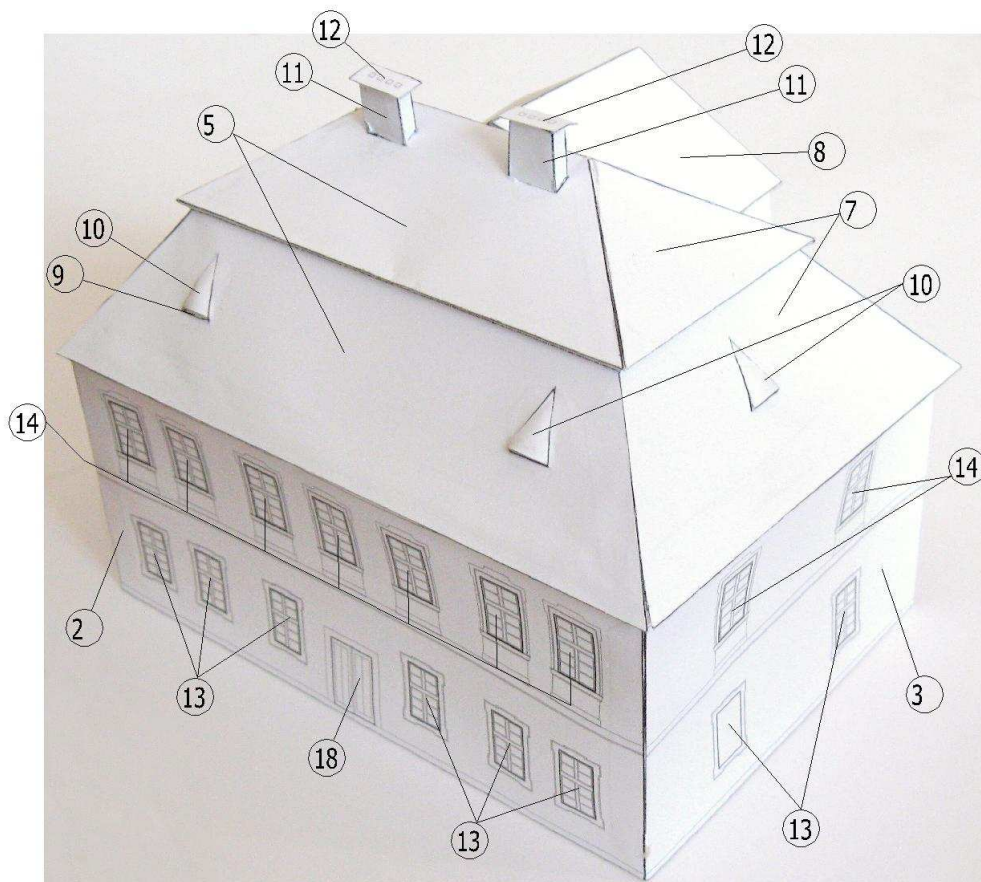
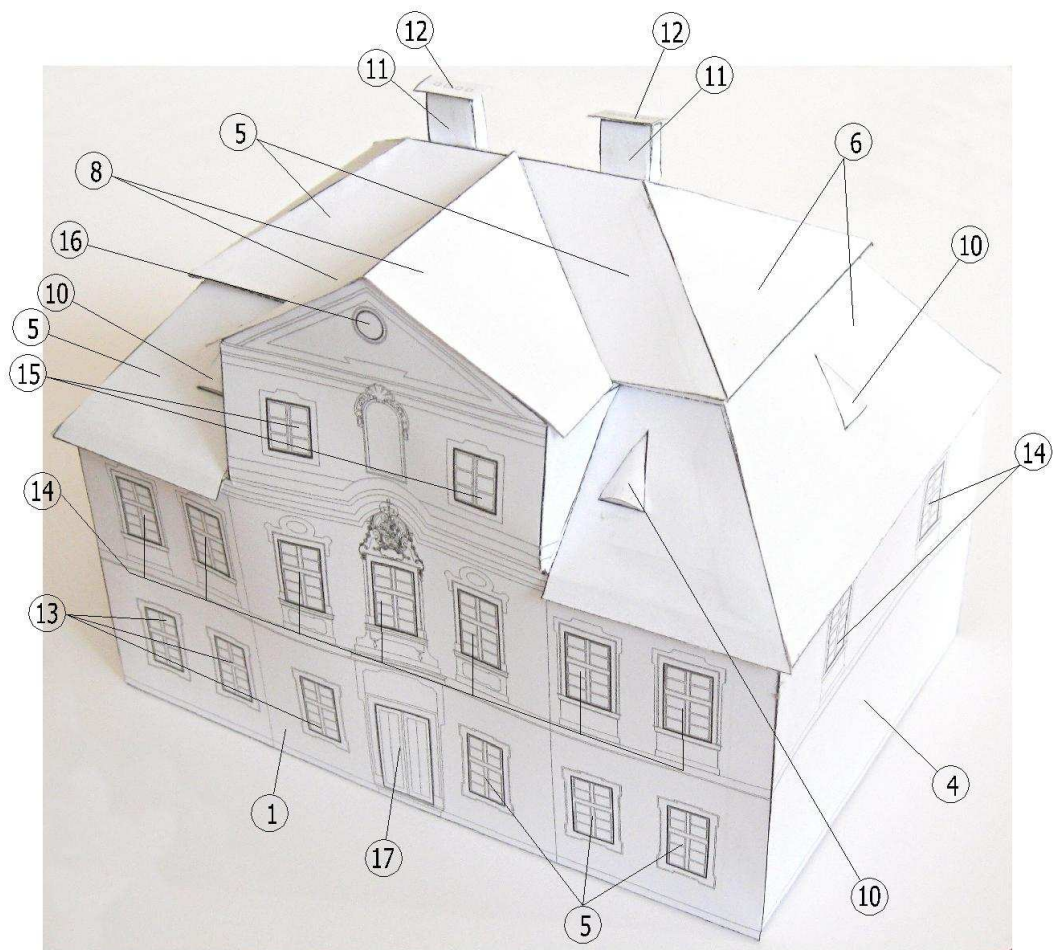
Zpracujete jednotlivé komíny **11 a 12**. Po zaschnutí vlepíte komíny **11** do vystřižených otvorů ve střeše **5**. Zpracujte jednotlivá „volská oka“ na střechu **9 a 10**. Díl **10** doporučujeme před lepením na díl **9** prohnut přes hranu stolu do mírného oblouku. Sestavené díly vlepíte do trojúhelníkových vystřižených otvorů na střeše.

Po zaschnutí všech vlepených dílů slepte hlavní střechu – díly **5, 6 a 7**.

Hlavní střechu **5, 6 a 7** osadíte na díly **1, 2, 3 a 4**. Při lepení střechy na obvodové zdivo hlídejte, aby byly zachovány pravé úhly a díly **1, 2, 3 i 4** stály celou svojí spodní hranou na podložce a neprohýbal se štít. Následně osadíte střechu nad štít **8**.

K dokončení stavby zbývá na komíny nalepit vrchní desky **12**.

Vystřihovánka hostivické fary je hotova. Věříme, že se vám povedla a pustíte se i do stavby dalších staveb z Hostivice.



Stručná historie hostivické fary

Fara bývala u hostivického kostela sv. Jakuba snad od jeho založení ve 13. století, za třicetileté války ji však vojska vypálila a budova fary úplně zanikla. Správu farnosti obstarávali faráři z okolí.

V listopadu 1732 koupila Hostivici jako součást tachlovického panství velkovévodkyně Anna Marie Františka Toskánská a určila nového faráře Norberta Kříže z Rosenfeldu, který 1. října 1734 slavnostně položil základní kámen nové fary postavené v barokním slohu. Než se podařilo stavbu dokončit, bydlel farář společně s učitelem v tehdejší škole v domě čp. 7. Oběma musela stačit jedna místnost, ve druhé se vyučovalo.

Stavba fary bývá zvykově připisována italskému staviteli Octaviu Broggiovi, jeho účast na stavbě se však zdá nepravděpodobná. Petr Macek uvádí, že vrcholné období stavitelské aktivity velkovévodkyně Toskánské ve 20. a 30. letech 18. století bylo bez konkrétních osobností, které by určovaly jeho umělecký charakter, a uvažuje o určité roli (vlivu) pražského stavitele Tomáše Haffeneckera a případně samotného Kiliána Ignáce Dienzenhofera. Haffenecker zemřel v roce 1730 a na stavbě hostivické fary se nemohl přímo podílet. Účty ze stavby předkládal Václav František Kondelík.

Řešení fary má poměrně blízko barokním zámeckým a palácovým dispozicím a na toskánských panstvích má nejbližší k faře ve Svádově (okres Ústí nad Labem). Rozvržení vnitřních prostor této fary postavené v letech 1729–1732 je téměř shodné s hostivickou farou, pouze zrcadlově obrácené.

Stavba trvala bezmála tři roky a již roku 1743 faru vydrancovalo francouzské vojsko. Od roku 1746 do fary zatékalo a šindelová střecha se stále spravovala. Roku 1751 do fary udeřil blesk a poničil okna a v dubnu 1794 při velkém požáru celé Hostivice střecha úplně shořela. Střecha byla pokryta opět šindelem a až v roce 1840 nahrazena taškami.

Po statické havárii na přelomu 18. a 19. století prošla fara v letech 1802 až 1810 rekonstrukcí, při níž bylo přestavěno schodiště a částečně upravena vnitřní dispozice. I tak ale její vzhled v zásadě odpovídá podobě z první poloviny 18. století, kdy byla postavena. Poslední rozsáhlá oprava fary proběhla v roce 2012.

Jednopatrová budova fary má mansardovou střechu. Průčelí do náměstí člení rizalit završený trojúhelníkovým štítem, který podtrhuje souměrnost celé stavby. Důležitost rizalitu zdůrazňuje bohatší štuková výzdoba, především korunovaná kartuše nad středním oknem prvního patra se znakem rodu vévodů Sasko-lauenburských, ze kterého Anna Marie Toskánská pocházela.

Také vnitřní prostory fary jsou řešeny přísně symetricky s výjimkou kuchyně a komory v přízemí. Tuto mimořádnost možná vyvolaly zažité provozní požadavky té doby, spíše však jde o důsledek uvedené přestavby. Vstupní hala i sousední místnosti v přízemí jsou zaklenuty klášterními klenbami s lunetami, v komoře byla použita valená klenba. V patře se největší sál nachází nad vstupní halou a na jeho plochém stropě se dochovaly zbytky štukového zrcadla, které vypovídají o bohatším vybavení patra.