

# PAPÍROVÁ VYSTŘIHOVÁNKA 1:150

# HOSTIVICKÁ ŠKOLA V ROCE 1734

Fantazie, jak mohla vypadat nejstarší školní budova



Sestavila: Alena Kučerová

Spolupráce: Jiří Kučera



Hostivice, leden 2014

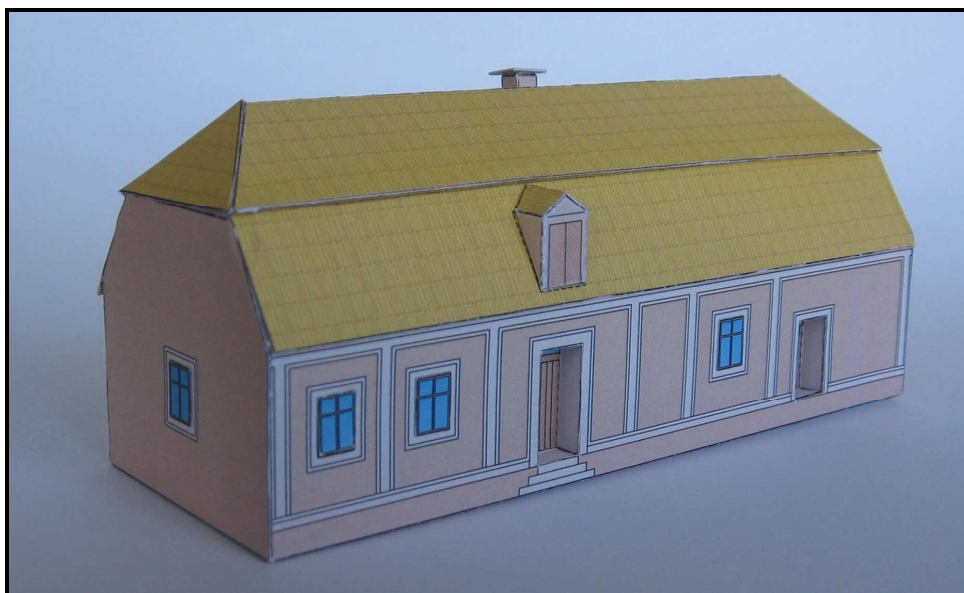
# Návod k sestavení vystřihovánky

Ke slepení vystřihovánky budete potřebovat velké a malé nůžky, pravítko (na rýhování ohybů), lepidlo (nejlépe Kanagom nebo Herkules) a párátko nebo špejli pro nanášení lepidla.

Způsob zpracování školy je obdobný jako u vystřihovánek z časopisu ABC. Plná čára zakončená trojúhelníkem značí ohyb, který budete nařezávat z líce papíru a ohýbat tiskem od sebe. Čerchovanou čáru budete rýhovat z rubu a díl se ohýbá tiskem k sobě. Přerušovaná tenká čára ohraničuje plochu, na kterou se bude lepit jiný díl. Na zálepce je uvedeno číslo dílu, na který se lepí. Pokud je na zálepce tečka, lepí se na jiné místo stejného dílu. Pro lepší orientaci správného umístění dílů jsou připojeny dvě návodné kresby s čísly dílů.

Při tisku vystřihovánky z formátu PDF je třeba zachovat originální rozměry (měřítko žádné nebo 100 %). Správnost modelu byla ověřena slepením výtisku tištěného na čtvrtku.

Po slepení jednotlivých dílů nechte vždy stavbu zaschnout. Přitom je díly vhodné zatížit, aby se nezkroutily.



Vlastní práci začnete nalepením oken na líc hlavních stěn. Na díly **1 a 2** nalepíte 9 oken **11**.

Zpracujete dvojce dveře – díly **7 a 8**. Na díle **2** vystřihnete 2 otvory pro dveře a z rubu přilepíte na stěnu.

Pokračovat budete střechou a komínem. Na střeše **3** přehnete okraje přesahů, přilepíte je zesponu na střechu a necháte zaschnout. Zpracujete komín **12**. Po zaschnutí vlepíte komín **12** do vystřiženého otvoru ve střeše **3**. Po přilepení na komín umístíte horní desku **13**.

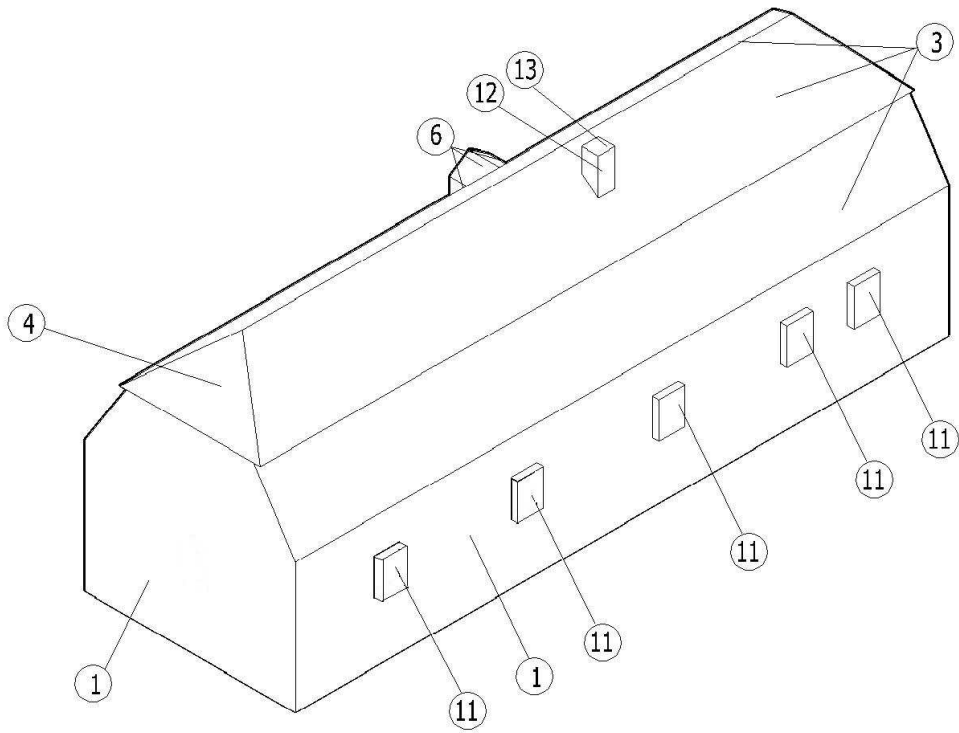
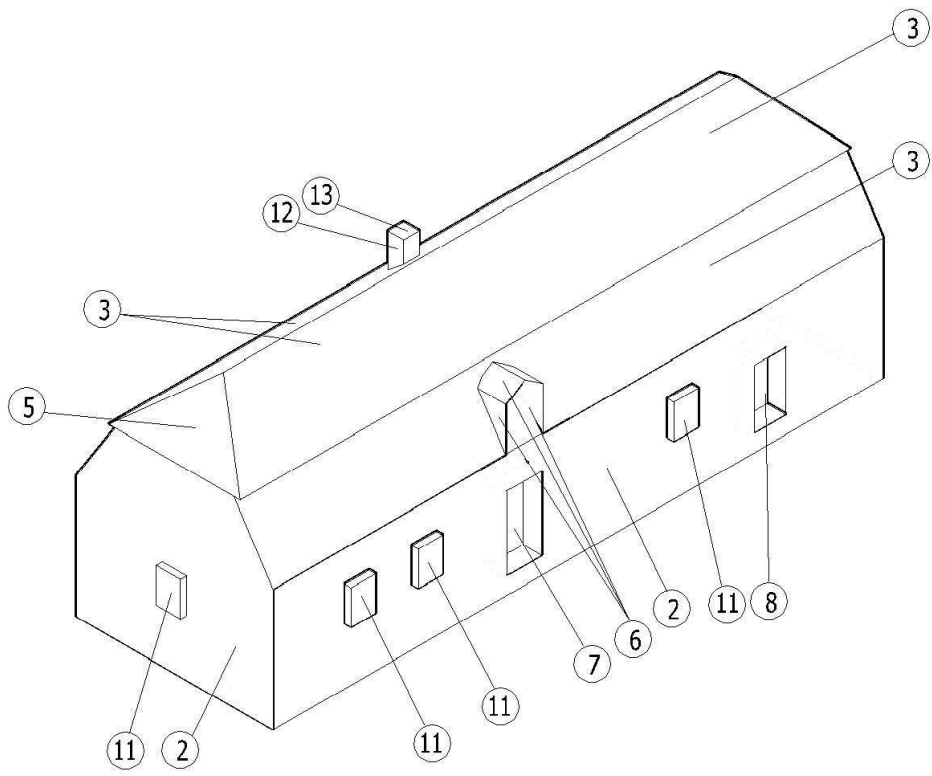
Zpracujte vikýř na střechu **6** ohnutím a slepením střechy. Díl zatížíte např. gumou, aby zálepky pro nalepení na střechu byly v rovině. Po zaschnutí nalepíte vikýř na střechu **3**.

Sestavíte hlavní střechu **3, 4 a 5**.

Slepíte obvodové stěny **1 a 2**.

K dokončení osadíte na díly **1 a 2** sestavenou střechu z dílů **3, 4 a 5**. Při lepení střechy na obvodové zdivo hlídejte, aby byly zachovány pravé úhly a díly **1 a 2** stály celou svojí spodní hranou na podložce. Správná orientace střechy je taková, že komín je blíže ke stěně s 5 okny a vikýř je nade dveřmi.

Vystřihovánka hostivické školy, jak možná vypadala v roce 1734, kdy byla na pokyn Anny Marie Františky velkovévodkyně Toskánské postavena, je hotova. Věříme, že se vám povedla a pustíte se i do stavby dalších staveb z Hostivice.



## Historie nejstarší budovy hostivické školy čp. 7

Kdy byla v Hostivici založena první škola, již asi nikdy bezpečně nezjistíme. Obecně se předpokládá, že školní budova byla zničena ve třicetileté válce, nejspíše za saského vpádu roku 1631, důkazy však chybějí. I po zkáze školní budovy se však v Hostivici vyučovalo.

V roce **1734** se Hostivice dočkala nové školy, první, o které víme bezpečně, kde stávala. Školu nechala postavit Anna Marie Františka Terezie, velkovévodkyně Toskánská společně s řadou dalších staveb v Hostivici. Škola byla velmi prosté stavení s pouhými dvěma místnostmi – učebnou a bytem pro učitele. Tato první škola byla farní a chodily do ní děti ze všech přifařených obcí – z Hostivice, Litovic, Břvů, Jenečka (tehdy zvaného Malý Jenč), Jenče a Sobína. Při číslování domů v roce 1770 dostala tato školní budova číslo popisné 7.

Nejstarší podobu hostivické školy neznáme. V Národním archivu ve fondu Ředitelství císařských soukromých a rodinných statků Praha – spisové pododdělení Tachlovice se však v kartonu 20 dochoval výkres zachycující drobnou přestavbu školy v roce 1783. Na severní straně byla budova rozšířena asi o 1 metr, čímž se zvětšila místnost, kterou můžeme považovat za třídu. Na jižní straně byla před budovu přistavěna kůlna nebo snad chlívek. Další úpravou byla přistavba malé místnosti, nejspíše záchodu na východní straně budovy, tedy z pohledu od náměstí za budovou. Vystřihovánka zachycuje podobu školní budovy před uvedenou představou, tedy možná tak, jak vypadala původně po obnově školy v roce 1734.

Ani přistavba třídy zřejmě nestačila narůstajícímu počtu dětí, proto již v roce **1791** nechal tehdejší majitel Hostivice, zweibrückenský vévoda Karel August stavět novou školu opět na Husově náměstí, která dostala po dokončení číslo popisné 59. Stará škola již nebyla potřeba, proto ji vrchnost prodala. Zápis v domkářské pozemkové knize (nyní Státní oblastní archiv v Praze, Sběrka pozemkových knih – Okresní soud Unhošť, kniha inv. č. 120, folio 187) zní takto:

### **Nový zápis Jana Neumanna na starou školu Hostivickou N. c. 7**

*Léta Páně 1792 dne 27. ledna z povolení slavné vejvodské administrance byla jest tu v vsi Hostivicích vynacházející stará škola na vrchnostenském gruntě stojící, i poněvadž se nová vystavila, do Licitace dána a poněvadž pan Neumann ze vsi Hostivic dle téhož protokolu jakožto nejvíc podávající, tu školu, když ostatní licitanti dobrovolně odstoupili, obdržel, pročež se jemu škola staré školní stavení, které v délce 9 ¼ sáhů, v šířce 9 ¼ sáhu, chlív v délce 9 1/3 sáhu, v šířce 9 2/6 sáhů, zahrádka v délce 18 1/6 sáhu a v šířce 9 2/6 sáhu – dohromady 60 sáhů, též dvoreček k tomu přidělaný v délce 5 ¼ a v šířce 3 1/3 sáhů od auřadu vrchního pro nich, manželku, děti a dědičně jeho pod níže psanou vejminkou právně připisuje za sumu 155 zl. 30 kr., jest jedno sto padesát šest zlatých 20 kr.,*

*za kteroužto starou školu on ihned po skončení licitací celou kupeckou sumu do důchodu Jeneckého najednou složit.*

*Pak za 2<sup>hé</sup> jest vyjmuto bylo, že pan Neuman celou školu školnímu učiteli tak dlouho používat nechat musí a dřív se tam stěhovat nesmí, až by škola nová vystavena a k bydlení schopna byla.*

*Za 3<sup>í</sup> jest kupec pan Neuman a všechny nástupníkové jeho z též chaloupky, zahrádky každoročně při svatém Havle do důchodu Jeneckého pravou činži dáti: činže 1 zl. 10 kr., item z nově přistaveného dvorečka 20 kr., dohromady 1 zl. 30 kr., neméně v čase žní 8 dní bez stravy a platu vybejvati.*

*Pak za 4<sup>é</sup> pan Neuman, kterémuž místo chaloupky, zahrádky a dvorečku se odměřilo, aniž nástupníkovi jeho se sami mocně opovážit nesmějí, k témuž místu, zahrádce aneb dvorečku, něco přidělavati, nýbrž vždy o tom milostivé vrchnosti povinni jsou.*

*Za 5<sup>té</sup> jest pan Neuman a nástupníkové jehož povinni všechny posílky jak královské, tak vrchnostenské a obecní tak jako jiní domkáři slušně odbejvati.*

*Jenž se stalo na kanceláři Vrchním u přítomnosti níže psaných svědkův roku a dne svrch psaného.*

*Jan Neumann, kupec*

*Potvrzeno dne 15. června 1793.*

*Josef Kozák, svědek*

*Filip Brtník, svědek*

Trhovou smlouvou z 25. května 1886 prodali Vojtěch a Barbora Tučkovi levou přední část domu směrem do náměstí, kterou koupili František a Anežka Příhodovi a která dostala samostatné čp. 117. V srpnu 1887 převzala původní dům čp. 7 trhovou smlouvou Tučkova dcera Anežka provdaná za tesaře Antonína Jakoubka. Antonín Jakoubek zemřel v roce 1897 a po smrti Anežky v roce 1903 dům získaly nezletilé děti Marie a Františka, mezi které byla později chalupa rozdělena. Část budovy pak dostala další čp. 235. V roce 2012 byla budova staré školy tvořená domy čp. 7 a 235 zbořena a na jejím místě vzniká novostavba.