

PAPÍROVÁ VYSTŘIHOVÁNKA

HOSTIVICKÁ ŠKOLA PO PŘESTAVBĚ V ROCE 1931



Sestavila: Alena Kučerová

Spolupráce: Jiří Kučera



Hostivice, březen 2011

Návod k sestavení vystřihovánky

Ke slepení vystřihovánky budete potřebovat velké a malé nůžky, pravítko (na rýhování ohybů), lepidlo (nejlépe Kanagom nebo Herkules) a párátko nebo špejli pro nanášení lepidla.

Způsob zpracování školy je obdobný jako u vystřihovánek z časopisu ABC. Plná čára zakončená trojúhelníkem značí ohyb, který budete nařezávat z líce papíru a ohýbat tiskem od sebe. Čerchovanou čáru budete rýhovat z rubu a díl se ohýbá tiskem k sobě. Přerušovaná tenká čára ohraničuje plochu, na kterou se bude lepit jiný díl. Na zálepce je uvedeno číslo dílu, na který se lepí. Pokud je na zálepce tečka, lepí se na jiné místo stejného dílu. Pro lepší orientaci správného umístění dílů jsou připojeny dvě návodné kresby s čísly dílů.

Při tisku vystřihovánky z formátu PDF je třeba zachovat originální rozměry (měřítko žádné nebo 100 %). Správnost modelu byla ověřena slepením výtisku tištěného na čtvrtku.

Po slepení jednotlivých dílů nechte vždy stavbu zaschnout. Přitom je díly vhodné zatížit, aby se nezkroutily.

Pokud nemáte zkušenosti se stavbou a chcete si vystřihovánku zjednodušit, pak nevystřihujte otvory pro okna, ale pouze je vybarvěte. Stěna budovy však zůstane plochá, bez prostorového členění.

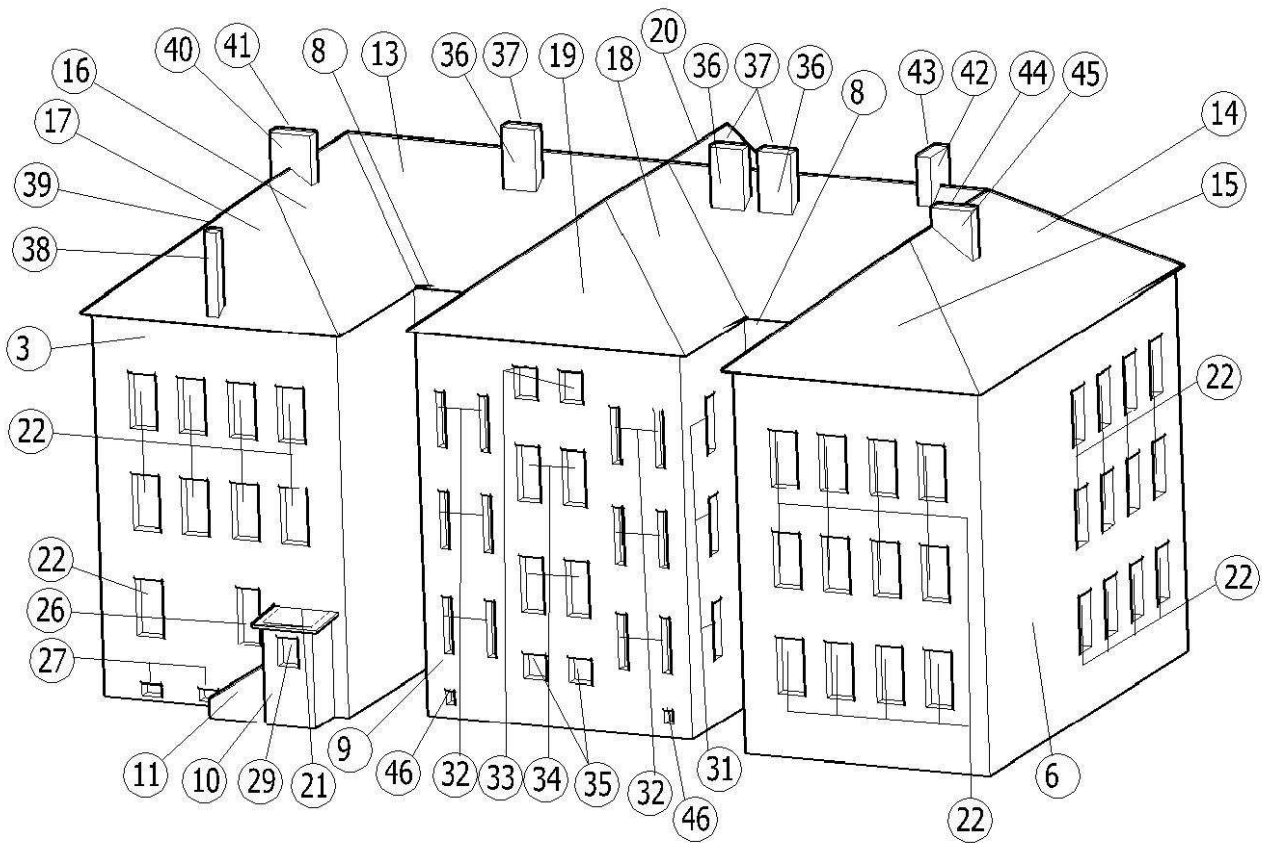
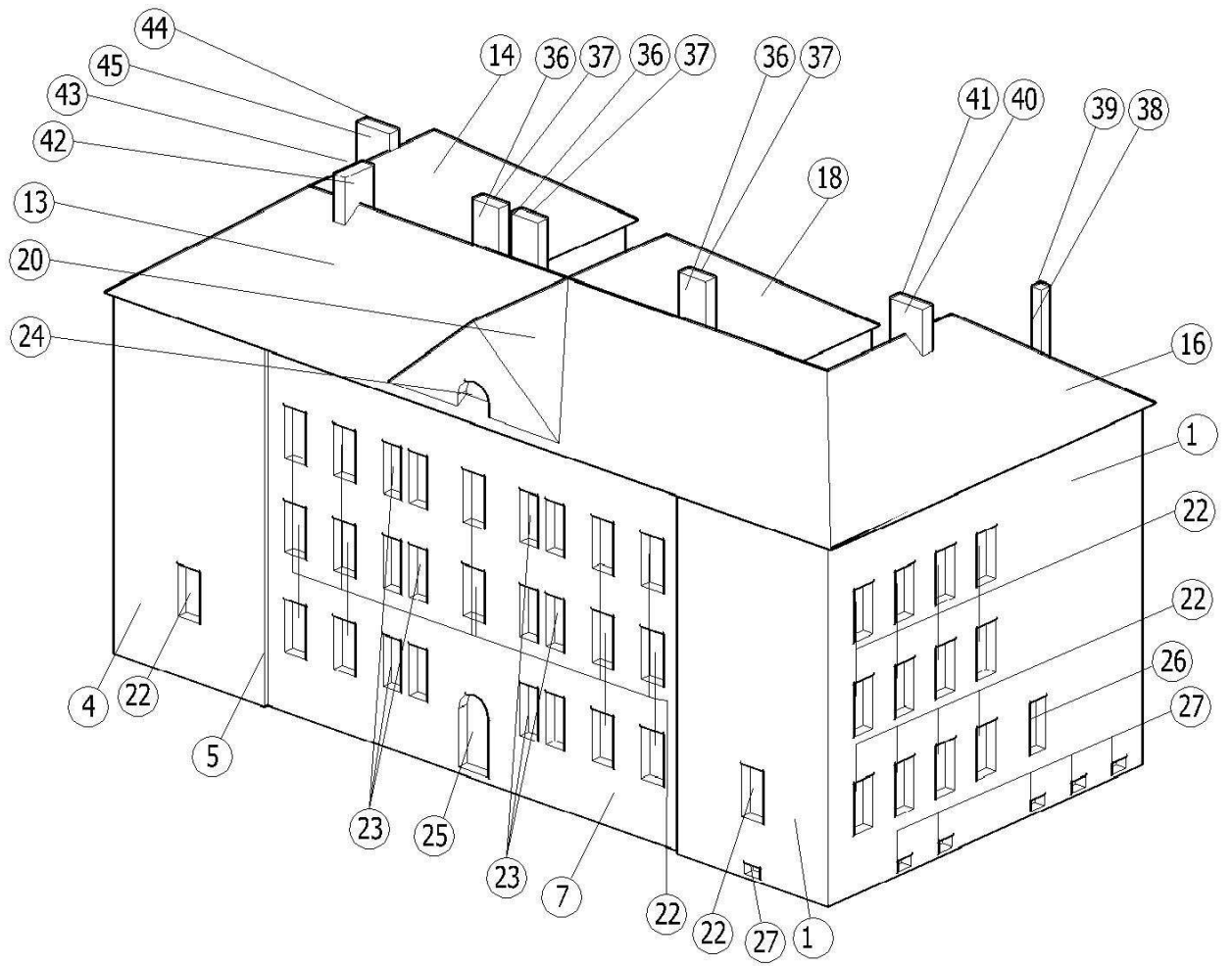
Vlastní práci začnete vlepením oken a dveří zezadu na hlavní stěny. Na díly **1, 3, 4, 6, 7 a 8** nalepíte 65 oken **22**, 6 dvojoken u vstupu **23** a okno do štítu **24** na díl **7**, 2 užší okna **26** na díly **1 a 3**, 10 oken do sklepa **27** na díly **1, 3 a 8**, širší okna **30** do chodby ve 2. patře na díl **8** a vstupní dveře **25**. Některé otvory jsou blízko sebe, proto mají vytvořený společný díl pro výplně otvorů. Do dílu **9** patří sestavy oken **31, 32, 33, 34 a 35** a do sklepa okna **46**. Do přístavku se vstupem ke školníkovi ze dvora se do dílu **10** vlepí okno **28** a bez vystřihování navrch se přilepí dveře **30**.

Nyní spojíte hlavní stěny **1 až 8** a připojíte schodišťový trakt **9**. Zpracované stěny odložíte samostatně a necháte uschnout tak, aby se nezkroutily. Poté přilepíte na díl 3 vstup do bytu školníka spojený z dílů **10, 11, 12 a 21**.

Pokračovat budete střechami a komíny. Na všech střechách přehnete okraje přesahů, přilepíte je zespodu na střechu a necháte zaschnout. Zpracujete jednotlivé komíny **36 až 45**. Po zaschnutí vlepíte komíny **36, 38, 40, 42 a 45** do vystřižených otvorů ve střechách **13, 14, 16 a 17**. Poté na komíny osadíte vrchní desky **37, 39, 41, 43 a 44**. Deska 41 musí být osazena tak, aby komínové průduchy byly na opačné straně než boční větrací průduchy.

Všechny střechy můžete slepit k sobě a zatížit, aby se nezkroutily. Potom je postupně přilepíte na již sestavené stěny. Nejprve upevníte střechu **20** na štít dílu **7** a poté postupujete přes boční trakty dozadu a naposledy přilepíte střechu nad schodišťovým traktem. Krátké čárky na okrajích střech označují jejich přesah. Střecha **13** není přizpůsobena odskočení bočních traktů od dílu **7**, ale v přesahu střechy se tento rozdíl přizpůsobí. Při lepení kontrolujte pravé úhly a dohlédněte, aby se všechny stěny dotýkaly podložky. Stavbu je třeba po přilepení střech zatížit, aby se nezkroutila.

Vystřihovánka hostivické školy ve vzhledu po přestavbě v roce 1931 je hotova. Věříme, že se vám povedla a pustíte se i do slepování vystřihovánek dalších hostivických staveb.



Stručná historie hostivické školy

Kdy byla v Hostivici založena první škola, již asi nikdy bezpečně nezjistíme. Obecně se předpokládá, že škola byla zničena ve třicetileté válce, nejspíše za saského vpádu roku 1631, důkazy však chybějí. I po zkáze školní budovy se však v Hostivici vyučovalo.

V roce **1734** se Hostivice dočkala nové školy, první, o které víme bezpečně, kde stávala. Školu nechala postavit Anna Marie Františka Terezie, velkovévodkyně Toskánská společně s řadou dalších staveb v Hostivici. Škola byla velmi prosté stavení s pouhými dvěma místnostmi – učebnou a bytem pro učitele. Tato první škola byla farní a chodily do ní děti ze všech přifařených obcí – z Hostivice, Litovic, Břvů, Jenečka (tehdy zvaného Malý Jenč), Jenče a Sobína. Škola dostala při číslování domů čp. 7 a na Husově náměstí tento domek stojí dodnes.

V roce **1791** nechal postavit tehdejší majitel Hostivice, zweibrückenský vévoda Karel August novou přízemní školu opět na Husově náměstí, která dostala číslo popisné 59. Patrně stála posunutá oproti dnešnímu umístění. Již kolem roku 1830 škola nestačila pro narůstající počet žáků, proto v roce **1838**, když Hostivice patřila Ferdinandovi, velkovévodovi Toskánskému a bratrovi rakouského císaře, byla školní budova přestavěna a zvýšena o první patro. Zmínka o odkrytých základech podporuje myšlenku, že budova byla vlastně postavena celá znovu, již na současném místě. Jednopatrová školní budova měla od roku 1838 do roku 1871 dvě učebny v patře, v přízemí bydlel učitel. V roce 1871 třetí učebna vznikla přestavbou pokoje pro podučitele. O pouhých šest let později, v únoru 1877, přibyla čtvrtá třída. Školní budova již neumožňovala vytvoření nové učebny, takže pro novou třídu byla pronajata místnost v domě Františka Trýby. Situaci (aspoň na chvíli) vyřešila přístavba školní budovy na Husově nám. čp. 59 o druhé patro v roce **1879**. Přibývající počet žáků vedl k tomu, že v únoru 1886 vznikla pátá učebna. Další třídy se učily v pronajatých místnostech. V září 1902 bylo místní školní radě oznámeno úředním výměrem, že vlastní školní budova je zdravotně nevhodná.

O stavbě druhé školní budovy v Komenského ulici se usnesla místní školní rada dne 17. září 1904. Již 6. února 1905 zadala místní školní rada Ferdinandu Slabému vypracování podrobného plánu a rozpočtu na pětitřídní školní budovu. Z devíti nabídek stavitelů na stavbu nové školy přijala místní školní rada na schůzi 15. června 1905 nabídku Ferdinanda Slabého, mistra zednického ze Smíchova, který slevil z rozpočteného nákladu 17,2 %. Stavba školy byla tomuto staviteli zadána s podmínkou, že bude zaměstnávat místní dělníky.

Stavba školy byla dokončena 20. srpna **1906**, kolaudace provedená komisi vyslanou okresní školní radou proběhla 12. září a 16. září byla budova vysvěcena. Svěcení školy bylo velkou společenskou událostí. Nová školní budova od počátku nepostačovala, takže byly obě školní budovy trvale plně obsazeny.

Od 1. října 1920 byla v Hostivici zřízena **měšťanská škola**, která od počátku sdílela stejné prostory s obecnou školou, a mnozí učitelé vyučovali v obou školách. Vznik měšťanské školy způsobil opět problém s nedostatkem učeben. Místní školní rada proto nechala v létě 1921 postavit domek pro řídícího učitele v rohu školní zahrady a z jeho bytu v nové škole zřídila dvě učebny. Další učebna vznikla spojením kabinetu a sborovny, které byly přes protest učitelů přesunuty na půdu. V roce 1924 nechala místní školní rada zřídit elektrické osvětlení ve třídách a chodbách.

Počet tříd narůstal a opět vyvstala potřeba situaci řešit zásadnějším způsobem, kterým se stala přístavba nové školy v roce 1931. S velmi dobrým návrhem, jak školu přestavět, přišel ředitel Augustin Urban. Šikovně využil prostoru na západní straně budovy a doplnil zde další dvě učebny v každém patře, takže půdorys tvaru „T“ se změnil na tvar „E“. Další prostor byl získán zvýšením budovy o druhé patro. Úřední kolaudace proběhla úspěšně 10. listopadu 1931 a v lednu při schůzi rodičovského sdružení byla škola oficiálně otevřena.

Od roku 1952 škola opět nepostačovala. V roce 1959 proto byla zahájena výstavba typového pavilonu školy se dvěma třídami, která se protáhla do 7. listopadu 1961. Tato tzv. školička stojí na poli proti hlavní budově a má adresu Komenského čp. 454.

V roce 1971 proběhla rekonstrukce školy a v březnu 1973 byla zahájena výstavba školní jídelny a šaten. Jak bylo tehdy běžné, stavělo se v akci Z, tedy brigádnickou svépomocí občanů. Není proto divu, že stavba vázla. Provoz ve školní jídelně byl zahájen 19. října 1976. Celá stavba byla dokončena v roce 1977.

Na konci 80. let začala přestavba školičky na větší školní pavilon. Škola převzala tuto stavbu do užívání až 8. února 1993. Postupně se začalo uvažovat o výstavbě zcela nové budovy pro základní školu (nyní U Zámecké zdi čp. 1704), kde se začalo vyučovat **3. března 2003**. V roce 2010 byla postavena školní jídelna a v roce 2011 se dokončují poslední dva pavilony tohoto areálu.